


COMPENDIO DE MUJERES FALLECIDAS  
EN CONDICIONES DE VIOLENCIA

2009-2016





COMPENDIO DE MUJERES FALLECIDAS  
EN CONDICIONES DE VIOLENCIA

**2009-2016**



# Ficha Técnica

Nombre de la publicación

Compendio de muertes de mujeres fallecidas en condiciones de violencia, 2009-2016.

Objetivo general

Ofrecer información estadística sobre el volumen y las características de las mujeres que mueren por causa de la violencia a nivel nacional.

Descripción general

Información estadística a nivel nacional desagregada, que permiten conocer las características socio-demográficas y la tendencia de las muertes de mujeres en condiciones de violencia. Además presenta una visualización exhaustiva del fenómeno en relación al parentesco de la víctima con el victimario o agresor.

Año de inicio del producto estadístico

2009

Tipo de levantamiento

La Policía Nacional realiza informes sobre las muertes violentas, de los que se extraen las variables esenciales para consolidar anualmente una base de datos.

Periodicidad del levantamiento de la información

Mensual.

Cobertura geográfica

Nacional y provincial. Para el Distrito Nacional y Santo Domingo, las informaciones se desagregan a nivel de municipio, distrito municipal y barrio.

Fuentes

Registros administrativos de la Policía Nacional.

Fecha de la publicación

Marzo 2018

Medios para la difusión de las publicaciones

Publicación digital en CD, y en línea a través de la página *Web* de la ONE.

Contactos

Directora Nacional de la Oficina Nacional de Estadística:

Licenciada: Alexandra Izquierdo. Tel. 809-682-7777, ext. 2101  
alexandra.izquierdo@one.gob.do

Directora de Estadísticas Continuas:

Dra. Cecilia González Fernández. Tel. 809-682-7777, ext. 3838  
email:cecilia.gonzalez@one.gob.do

Encargada Departamento de Estadísticas Demográficas, Sociales y Culturales.

Mildred Martínez, MA.  
Tel. 809-682-7777, ext. 3714  
email: mildred.martinez@one.gob.do

Encargado División de Estadísticas Judiciales y Culturales:

Francisco Florencio Solís, MA.  
Tel. 809-682-7777, ext. 3828  
email: francisco.florencio@one.gob.do

Unidad encargada



## Créditos

### **Directora general:**

Directora Nacional de Estadística: Licenciada Alexandra Izquierdo

Directora de Estadísticas Continuas: Doctora Cecilia González Fernández

### **Departamento Estadísticas Demográficas, Sociales, Judiciales y Culturales:**

Encargada: Mildred Martínez, MA.

### **División de Estadísticas Judiciales y Culturales:**

Encargado: Francisco Florencio Solís, MA.

Digitadora: Elba Medrano

Técnica auxiliar: Carmen Mariñez

### **División de Investigaciones:**

Director de la Coordinación del Sistema Estadístico: Licenciado Juan Arias

Encargada: Yakayra Manuela Rodríguez Espinal, MA.

Coordinadora de Investigaciones: Marcia Contreras Tejeda, MA.

### **Apoyo interinstitucional:**

#### **Policía Nacional:**

Encargado del Departamento de Estadísticas y Cartografía de la Policía

Nacional: Coronel Elvis Polanco Reyes

Técnico Auxiliar de la Policía Nacional: Capitán Fernando Encarnación

Técnico Auxiliar de la Policía Nacional: Félix Batia Pimentel

Digitador: Jesús Capellán

#### **Apoyo editorial:**

Departamento de Comunicaciones: Raysa Hernández.

Edición y corrección literaria: Alicia Delgado Mestres.

Diagramación y Diseño gráfico: Raimy Perozo

#### **ISBN:**

# Índice

<b>Presentación</b> .....	<b>11</b>
<b>Introducción</b> .....	<b>13</b>
<b>1.0 Mujeres fallecidas en condiciones de violencia</b> .....	<b>13</b>
1.1 Número de mujeres fallecidas en condiciones de violencia por mes, según año, 2009-2016 .....	16
1.2 Número de mujeres fallecidas en condiciones de violencia por día de la semana, según año, 2009-2016 .....	18
1.3 Número de mujeres fallecidas en condiciones de violencia por relación o parentesco con el victimario, según año, 2009-2016 .....	18
1.4 Número de mujeres fallecidas en condiciones de violencia por calificación de la muerte, según año, 2009-2016 .....	19
1.5 Número de mujeres fallecidas en condiciones de violencia por grupos de edad, según año, 2009-2016 .....	20
1.6 Número de mujeres fallecidas en condiciones de violencia por año, según país nacionalidad, 2009-2016 .....	21
1.7 Número de mujeres fallecidas en condiciones de violencia por lugar de ocurrencia, según año, 2009-2016 .....	21
1.8 Número de mujeres fallecidas en condiciones de violencia por zona de ocurrencia, según año 2009-2016 .....	22
1.9 Número de mujeres fallecidas en condiciones de violencia por escenario o móvil detallado, según año, 2009-2016 .....	22
1.10 Número de mujeres fallecidas en condiciones de violencia por escenario general, según año, 2009-2016 .....	24
1.11 Número de mujeres fallecidas en condiciones de violencia por región, según año, 2009-2016 .....	24
1.12 Número de mujeres fallecidas en condiciones de violencia por año, según provincias y municipios, 2009-2016 .....	25
1.13 Número de mujeres fallecidas en condiciones de violencia por medio empleado, según año, 2009-2016 .....	30
1.14 Número de mujeres fallecidas en condiciones de violencia por rangos de hora, según año, 2009-2016 .....	31
1.15 Número de mujeres fallecidas en condiciones de violencia en el Distrito Nacional por año, según barrio, 2009-2016 .....	31
1.16 Número de mujeres fallecidas en condiciones de violencia en la provincia Santo Domingo por año, según barrio, 2009-2016 .....	33
<b>2.0 Femicidios Íntimos</b> .....	<b>37</b>
2.1 Número de femicidios íntimos por mes, según año, 2009-2016 .....	38
2.2 Número de femicidios íntimos por día de la semana, según año, 2009-2016 .....	40
2.3 Número de femicidios íntimos por relación o parentesco con el victimario, según año, 2009-2016 .....	40
2.4 Número de femicidios íntimos por grupos de edad, según año, 2009-2016 .....	41
2.5 Número de femicidios íntimos por medio empleado, según año, 2009-2016 .....	42
2.6 Número de femicidios íntimos por lugar de ocurrencia, según año, 2009-2016 .....	42
2.7 Número de femicidios íntimos por zona de ocurrencia, según año, 2009-2016 .....	43
2.8 Número de femicidios íntimos por región, según año, 2009-2016 .....	43
2.9 Número de femicidios íntimos por año, según provincias y municipios, 2009-2016 .....	44
2.10 Número de femicidios íntimos por país de nacionalidad, según año, 2009-2016 .....	49
2.11 Número de femicidios íntimos por rangos de hora, según año, 2009-2016 .....	49
2.12 Número de femicidios íntimos por año, según ocupación, 2009-2016 .....	50
2.13 Número de femicidios íntimos por grupos de edad del agresor, según año y grupos de edad de la víctima 2015-2016 .....	51
<b>3.0 Femicidios no íntimos</b> .....	<b>53</b>
3.1 Número de femicidios no íntimos por mes, según año, 2009-2016 .....	54
3.2 Número de femicidios no íntimos por día de la semana, según año, 2009-2016 .....	55
3.3 Número de femicidios no íntimos por relación o parentesco con el victimario, según año, 2009-2016 .....	55
3.4 Número de femicidios no íntimos por grupos de edad, según año, 2009-2016 .....	56
3.5 Número de femicidios no íntimos por medio empleado, según año, 2009-2016 .....	56
3.6 Número de femicidios no íntimos por lugar de ocurrencia, según año, 2009-2016 .....	57
3.7 Número de femicidios no íntimos por zona de ocurrencia, según año, 2009-2016 .....	57



3.8	Número de feminicidios no íntimos por región, según año, 2009-2016 .....	58
3.9	Número de feminicidios no íntimos por año, según provincia, 2009-2016 .....	58
3.10	Número de feminicidios no íntimos por país de nacionalidad, según año, 2009-2016 .....	60
3.11	Número de feminicidios no íntimos por rangos de hora, según año, 2009-2016 .....	60
<b>4.0</b>	<b>Muertes de mujeres menores de 14 años .....</b>	<b>61</b>
4.1	Número de muertes de mujeres menores de 14 años por mes, según año, 2009-2016 .....	62
4.2	Número de muertes de mujeres menores de 14 años por día de la semana, según año, 2009-2016 .....	63
4.3	Número de muertes de mujeres menores de 14 años por relación o parentesco con el victimario, según año, 2009-2016 .....	63
4.4	Número de muertes de mujeres menores de 14 años por medio empleado, según año, 2009-2016 .....	64
4.5	Número de muertes de mujeres menores de 14 años por lugar o sitio de ocurrencia, según año, 2009-2016 .....	64
4.6	Número de muertes de mujeres menores de 14 años por zona de ocurrencia, según año, 2009-2016 .....	65
4.7	Número de muertes de mujeres menores de 14 años por región, según año, 2009-2016 .....	65
4.8	Número de muertes de mujeres menores de 14 años por año, según provincia, 2009-2016 .....	66
4.9	Número de muertes de mujeres menores de 14 años por país de nacionalidad, según año, 2009-2016 .....	67
4.10	Número de muertes de mujeres menores de 14 años por rangos de hora, según año, 2009-2016 .....	67
<b>5.0</b>	<b>Feminicidios de menores de 14 años .....</b>	<b>69</b>
5.1	Número de feminicidios de menores de 14 años por relación o parentesco con el victimario, según año, 2009-2016 .....	70
5.2	Número de feminicidios de menores de 14 años por medio empleado, según año, 2009-2016 .....	71
5.3	Número de feminicidios de menores de 14 años por lugar o sitio de ocurrencia, según año, 2009-2016 .....	71
5.4	Número de feminicidios de menores de 14 años por zona de ocurrencia, según año, 2009-2016 .....	72
5.5	Número de feminicidios de menores de 14 años por región, según año, 2009-2016 .....	72
5.6	Número de feminicidios de menores de 14 años por año, según provincia, 2009-2016 .....	73
5.7	Número de feminicidios de menores de 14 años por país de nacionalidad, según año, 2009-2016 .....	74
5.8	Número de feminicidios de menores de 14 años por país rangos de hora, según año, 2009-2016 .....	74
<b>6.0</b>	<b>Feminicidios de menores de 14 años con intento o con violación sexual .....</b>	<b>75</b>
6.1	Número de feminicidios de menores de 14 años en los cuales hubo intento o violación sexual, por relación o parentesco con el victimario, según año, 2009-2016 .....	76
6.2	Número de feminicidios de menores de 14 años en los cuales hubo intento o violación sexual, por medio empleado, según año, 2009-2016 .....	77
6.3	Número de feminicidios de menores de 14 años en los cuales hubo intento o violación sexual por lugar o sitio de ocurrencia, según año, 2009-2016 .....	77
6.4	Número de feminicidios de menores de 14 años en los cuales hubo intento o violación sexual por zona, según año, 2009-2016 .....	78
6.5	Número de feminicidios de menores de 14 años en los cuales hubo intento o violación sexual por región, según año, 2009-2016 .....	78
6.6	Número de feminicidios de menores de 14 años en los cuales hubo intento o violación sexual por país de nacionalidad, según año, 2009-2016 .....	79
6.7	Número de feminicidios de menores de 14 años en los cuales hubo intento o violación sexual por rangos de hora, según año, 2009-2016 .....	79
<b>Glosario</b>	<b>.....</b>	<b>80</b>





## Presentación

El conocimiento del volumen y estructura de las muertes de mujeres que ocurren en condiciones de violencia, son de gran utilidad para los tomadores de decisiones y quienes tienen en sus manos el diseño de políticas públicas y la implementación de acciones encaminadas a la reducción de la violencia contra la mujer.

La Oficina Nacional de Estadística (ONE) recibe periódicamente los registros administrativos de las muertes por violencia que levanta la Policía Nacional. La ONE integra y procesa el contenido de estos registros para generar la información estadística de acuerdo con una metodología establecida.

En este documento presentamos a los usuarios la tendencia y el perfil socio-demográfico de las mujeres que fallecieron en los diferentes escenarios de violencia. Estas informaciones ayudarán a esclarecer y hacer visible muchas dudas que aún existen sobre este fenómeno tan complejo, en especial en lo relativo a las diferentes maneras de calificar la violencia contra las mujeres, niñas y adolescentes.

También, este documento tiene la misión de educar e informar a la sociedad sobre la ocurrencia de estos hechos, que merecen una especial atención por parte de las autoridades responsables de implementar políticas tendientes a mejorar dicha situación.

La ONE agradece a los técnicos del Departamento de Estadísticas y Cartografía de la Policía Nacional por el aporte de las informaciones que hicieron posible la elaboración de este valioso documento.

¡Mejores datos, mejores vidas!

*Alexandra Izquierdo*

Directora Nacional de Estadística (ONE)





## Introducción

Dada la complejidad del fenómeno de la violencia, existe una gran variedad de formas de conceptualizarla como son: la violencia intrafamiliar o doméstica, la violencia de género, la violencia contra la mujer, la violencia social, entre otras. Independientemente de cómo se nombre, la violencia es un problema social, cultural y político, que obstaculiza el desarrollo con equidad al impedir el derecho que toda persona tiene a vivir en un entorno sin violencia.

La violencia contra mujeres, niñas y adolescentes afecta negativamente el bienestar de las mujeres e impide su plena participación en la sociedad. Además de tener consecuencias negativas para las mujeres, la violencia también impacta su familia, comunidad y el país. Los altos costos asociados, que comprenden desde un aumento en gastos de atención de salud, servicios jurídicos y pérdidas de productividad, impactan en presupuestos públicos nacionales y representan un obstáculo al desarrollo.

Con las movilizaciones promovidas por la sociedad civil y los movimientos de mujeres, se ha conseguido incluir la erradicación de la violencia de género en las agendas nacionales e internacionales. En la actualidad muchos países cuentan con leyes contra la violencia doméstica, las agresiones sexuales y otras formas de violencia. Sin embargo, continúan existiendo desafíos en la aplicación de estas leyes, resultando en una limitada protección y acceso a la justicia por parte de mujeres y niñas.

Este documento presenta información desagregada por edad, mes, días de la semana, parentesco o relación con el victimario, país de nacionalidad, medio empleado para provocar la muerte, lugar de ocurrencia, región, provincia, municipio, zona y barrio para el Distrito Nacional y Santo Domingo.

Para la calificación de las muertes se aplicaron conceptos de protocolos internacionales y nacionales. De acuerdo a éstos, los feminicidios fueron calificados de la siguiente manera: feminicidio íntimo, feminicidio no íntimo, feminicidio por prostitución, feminicidio familiar, feminicidio por conexión, entre otros. Ver glosario anexo.

Por último, las muertes ocurridas en actos de robos, asaltos, riñas, balas perdidas y accidentales, fueron calificadas como no feminicidio o asesinatos de mujeres fuera de contexto de la violencia intrafamiliar, género, entre otros.





# Mujeres fallecidas en condiciones de violencia

1.1 Número de mujeres fallecidas en condiciones de violencia por mes, según año, 2009-2016 .....	16
1.2 Número de mujeres fallecidas en condiciones de violencia por día de la semana, según año, 2009-2016 .....	18
1.3 Número de mujeres fallecidas en condiciones de violencia por relación o parentesco con el victimario, según año, 2009-2016 .....	18
1.4 Número de mujeres fallecidas en condiciones de violencia por calificación de la muerte, según año, 2009-2016 .....	19
1.5 Número de mujeres fallecidas en condiciones de violencia por grupos de edad, según año, 2009-2016 .....	20
1.6 Número de mujeres fallecidas en condiciones de violencia por año, según país nacionalidad, 2009-2016 .....	22
1.7 Número de mujeres fallecidas en condiciones de violencia por lugar de ocurrencia, según año, 2009-2016 .....	22
1.8 Número de mujeres fallecidas en condiciones de violencia por zona de ocurrencia, según año 2009-2016 .....	23
1.9 Número de mujeres fallecidas en condiciones de violencia por escenario o móvil detallado, según año, 2009-2016 .....	23
1.10 Número de mujeres fallecidas en condiciones de violencia por escenario general, según año, 2009-2016 .....	24
1.11 Número de mujeres fallecidas en condiciones de violencia por región, según año, 2009-2016 .....	24
1.12 Número de mujeres fallecidas en condiciones de violencia por año, según provincias y municipios, 2009-2016 .....	25
1.13 Número de mujeres fallecidas en condiciones de violencia por medio empleado, según año, 2009-2016 .....	30
1.14 Número de mujeres fallecidas en condiciones de violencia por rangos de hora, según año, 2009-2016 .....	31
1.15 Número de mujeres fallecidas en condiciones de violencia en el Distrito Nacional por año, según barrio, 2009-2016 .....	31
1.16 Número de mujeres fallecidas en condiciones de violencia en la provincia Santo Domingo por año, según barrio, 2009-2016 .....	33

**Cuadro 1.1**

REPÚBLICA DOMINICANA: Número de mujeres fallecidas en condiciones de violencia, según año, 2009-2016

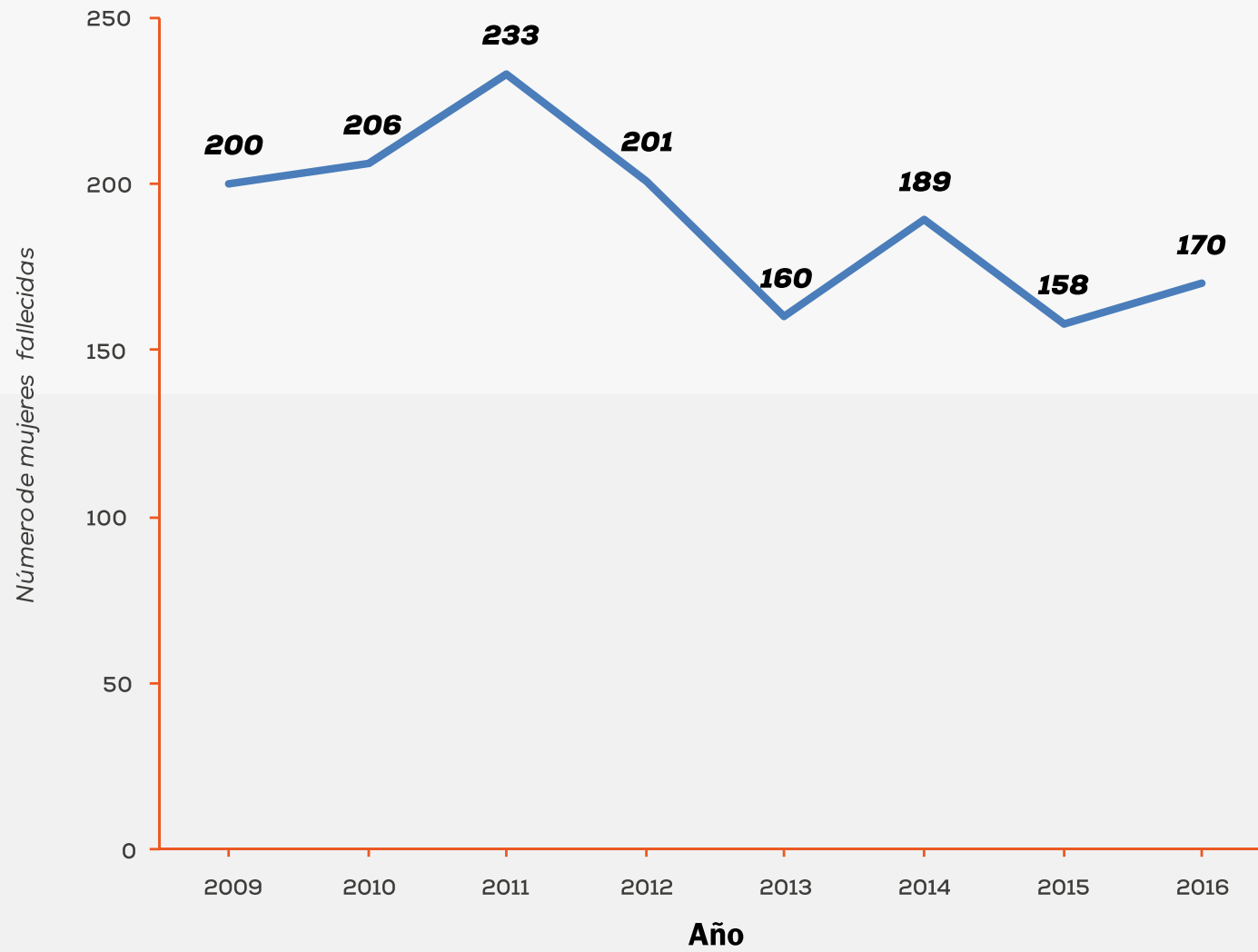
Año	Total	Mes											
		Enero	Febrero	Marzo	Abril	Mayo	Junio	Julio	Agosto	Septiembre	Octubre	Noviembre	Diciembre
<b>Total</b>	<b>1,517</b>	<b>149</b>	<b>111</b>	<b>150</b>	<b>139</b>	<b>115</b>	<b>129</b>	<b>126</b>	<b>119</b>	<b>112</b>	<b>130</b>	<b>101</b>	<b>136</b>
2009	200	25	12	17	19	10	12	16	14	24	15	14	22
2010	206	16	17	27	22	17	15	14	15	12	16	14	21
2011	233	20	24	13	16	18	21	22	25	20	25	14	15
2012	201	18	14	18	19	17	20	21	11	14	16	11	22
2013	160	19	6	12	13	12	7	13	16	14	13	16	19
2014	189	15	8	29	18	19	19	21	8	6	17	16	13
2015	158	15	19	21	19	9	12	11	16	11	12	7	6
2016	170	21	11	13	13	13	23	8	14	11	16	9	18

Fuente: Registros administrativos de la Oficina de Estadísticas y Cartografía de la Policía Nacional.



**Gráfico 1.1**

REPÚBLICA DOMINICANA: Número de mujeres fallecidas en condiciones de violencia según año, 2009-2016



**Cuadro 1.2**

REPÚBLICA DOMINICANA: Número de mujeres fallecidas en condiciones de violencia por día de la semana, según año, 2009-2016

Año	Total	Día de la semana						
		Lunes	Martes	Miércoles	Jueves	Viernes	Sábado	Domingo
<b>Total</b>	<b>1,517</b>	<b>238</b>	<b>187</b>	<b>164</b>	<b>184</b>	<b>209</b>	<b>209</b>	<b>326</b>
2009	200	31	28	23	18	36	23	41
2010	206	34	24	32	17	34	25	40
2011	233	36	33	29	25	28	32	50
2012	201	27	32	14	22	20	36	50
2013	160	36	21	17	22	18	20	26
2014	189	31	20	16	28	23	31	40
2015	158	20	17	21	28	18	19	35
2016	170	23	12	12	24	32	23	44

Fuente: Registros administrativos de la Oficina de Estadísticas y Cartografía de la Policía Nacional.

**Cuadro 1.3**

REPÚBLICA DOMINICANA: Número de mujeres fallecidas en condiciones de violencia por relación o parentesco con el victimario, según año, 2009-2016

Año	Total	Relación o parentesco con el victimario											Acción policial, militar	Sin información, desconocido
		Esposo, pareja, amante, novio	Ex-esposo, ex-pareja, ex-amante, ex-novio	Padre, padrastro	Madre, madrastra	Hijo (a), hijastro	Hermano (a), hermanastro (a)	Sobrino (a)	Yerno (a)	Cuñado (a)	Otros parientes	No parientes		
<b>Total</b>	<b>1,517</b>	<b>496</b>	<b>253</b>	<b>44</b>	<b>13</b>	<b>19</b>	<b>9</b>	<b>2</b>	<b>5</b>	<b>7</b>	<b>6</b>	<b>361</b>	<b>20</b>	<b>282</b>
2009	200	61	18	4	3	1	3	0	2	1	2	47	5	53
2010	206	67	26	3	3	4	1	0	0	3	2	61	3	33
2011	233	83	40	7	3	4	3	0	0	0	0	41	1	51
2012	201	63	34	7	0	1	1	1	1	2	0	39	3	49
2013	160	38	36	5	1	3	0	0	1	0	0	33	1	42
2014	189	61	42	5	2	2	0	0	0	0	0	50	3	24
2015	158	50	37	8	0	3	1	1	0	0	1	44	3	10
2016	170	73	20	5	1	1	0	0	1	1	1	46	1	20

Fuente: Registros administrativos de la Oficina de Estadísticas y Cartografía de la Policía Nacional.

Nota: cifras sujeta a cambio en una próxima actualización.

**Cuadro 1.4**

REPÚBLICA DOMINICANA: Número de mujeres fallecidas en condiciones de violencia por calificación de la muerte, según año, 2009-2016

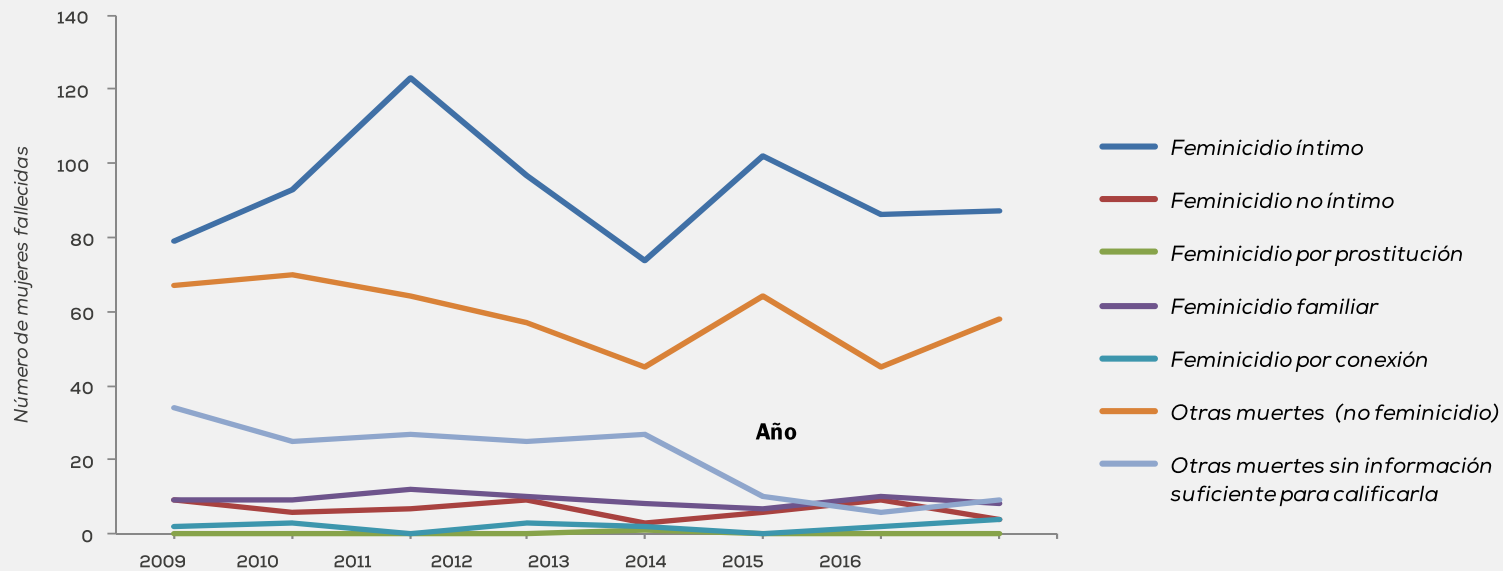
Año	Total	Calificación de la muerte						
		Feminicidio íntimo	Feminicidio no íntimo	Feminicidio por prostitución	Feminicidio familiar	Feminicidio por conexión	Otras muertes (no feminicidio)	Otras muertes sin información suficiente para calificarla
<b>Total</b>	<b>1,517</b>	<b>741</b>	<b>53</b>	<b>1</b>	<b>73</b>	<b>16</b>	<b>470</b>	<b>163</b>
2009	200	79	9	0	9	2	67	34
2010	206	93	6	0	9	3	70	25
2011	233	123	7	0	12	0	64	27
2012	201	97	9	0	10	3	57	25
2013	160	74	3	1	8	2	45	27
2014	189	102	6	0	7	0	64	10
2015	158	86	9	0	10	2	45	6
2016	170	87	4	0	8	4	58	9

Fuente: Registros administrativos de la Oficina de Estadísticas y Cartografía de la Policía Nacional.

Nota: cifras sujeta a cambio en una próxima actualización.

**Gráfico 1.4**

REPÚBLICA DOMINICANA: Número de mujeres fallecidas en condiciones de violencia por calificación de la muerte, según año, 2009-2016



**Cuadro 1.5**

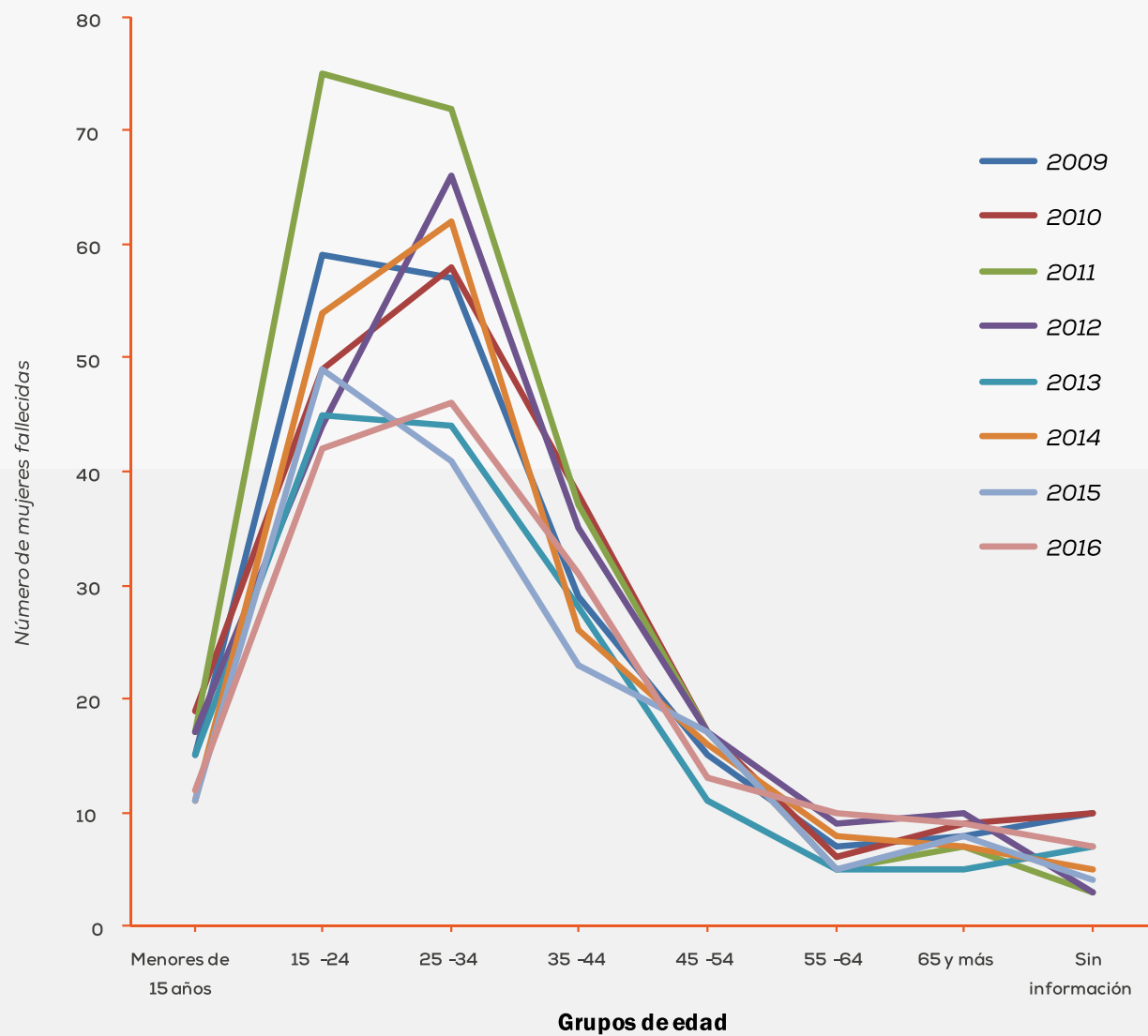
REPÚBLICA DOMINICANA: Número de mujeres fallecidas en condiciones de violencia por grupos de edad, según año, 2009-2016

Año	Total	Grupos de edad							
		Menores de 15 años	15-24	25-34	35-44	45-54	55-64	65 y más	Sin información
<b>Total</b>	<b>1,517</b>	<b>117</b>	<b>417</b>	<b>446</b>	<b>247</b>	<b>123</b>	<b>55</b>	<b>63</b>	<b>49</b>
2009	200	15	59	57	29	15	7	8	10
2010	206	19	49	58	38	17	6	9	10
2011	233	17	75	72	37	17	5	7	3
2012	201	17	44	66	35	17	9	10	3
2013	160	15	45	44	28	11	5	5	7
2014	189	11	54	62	26	16	8	7	5
2015	158	11	49	41	23	17	5	8	4
2016	170	12	42	46	31	13	10	9	7

Fuente: Registros administrativos de la Oficina de Estadísticas y Cartografía de la Policía Nacional.

**Gráfico 1.5**

REPÚBLICA DOMINICANA: Número de mujeres fallecidas en condiciones de violencia por grupos de edad, según año, 2009-2016



**Cuadro 1.6**

REPÚBLICA DOMINICANA: Número de mujeres fallecidas en condiciones de violencia por año, según país nacionalidad, 2009-2016

País de nacionalidad	Total	Año							
		2009	2010	2011	2012	2013	2014	2015	2016
<b>Total</b>	<b>1,517</b>	<b>200</b>	<b>206</b>	<b>233</b>	<b>201</b>	<b>160</b>	<b>189</b>	<b>158</b>	<b>170</b>
China	2	2	0	0	0	0	0	0	0
Taiwán (Provincia)	2	0	0	0	1	0	0	0	1
Cuba	2	0	0	1	1	0	0	0	0
República Dominicana	1,313	171	180	204	172	137	162	135	152
Alemania	4	2	0	1	0	0	1	0	0
Haití	177	23	24	24	24	20	25	23	14
Holanda	2	0	0	0	1	1	0	0	0
Suiza	4	0	1	1	1	1	0	0	0
Estados Unidos	2	0	0	0	0	1	0	0	1
Venezuela (República Bolivariana)	2	0	0	1	0	0	0	0	1
Otros	7	2	1	1	1	0	1	0	1

Fuente: Registros administrativos de la Oficina de Estadísticas y Cartografía de la Policía Nacional.

**Cuadro 1.7**

REPÚBLICA DOMINICANA: Número de mujeres fallecidas en condiciones de violencia por lugar de ocurrencia, según año, 2009-2016

Año	Total	Lugar o sitio de ocurrencia									
		Vía pública, parque, interior de vehículo	Vivienda, domicilio o residencia y sus parqueos	Negocio o comercio, mercado, hostelería o afines y sus parqueos	Finca, parcela, terreno baldío, cañaveral, solar o afines	Río, cañada, canal, lago, laguna	Mar adentro, playa	Cárcel, cuartel, fortaleza, puesto de chequeo	Centros educativos, centros de salud, otras instalaciones de servicio público	Otro lugar	Sin información
<b>Total</b>	<b>1,517</b>	<b>645</b>	<b>658</b>	<b>110</b>	<b>57</b>	<b>19</b>	<b>5</b>	<b>3</b>	<b>8</b>	<b>11</b>	<b>1</b>
2009	200	97	70	21	3	4	1	1	1	1	1
2010	206	114	68	15	6	1	0	1	0	1	0
2011	233	77	117	15	12	7	1	0	2	2	0
2012	201	45	113	18	13	5	2	0	0	5	0
2013	160	61	71	14	8	2	1	0	2	1	0
2014	189	102	64	15	6	0	0	1	0	1	0
2015	158	75	71	6	4	0	0	0	2	0	0
2016	170	74	84	6	5	0	0	0	1	0	0

Fuente: Registros administrativos de la Oficina de Estadísticas y Cartografía de la Policía Nacional.

**Cuadro 1.8**

REPÚBLICA DOMINICANA: Número de mujeres fallecidas en condiciones de violencia por zona de ocurrencia, según año 2009-2016

Año	Total	Zona de ocurrencia		
		Urbana	Rural	Sin información
<b>Total</b>	<b>1,517</b>	<b>1,263</b>	<b>249</b>	<b>5</b>
2009	200	159	38	3
2010	206	187	19	0
2011	233	202	31	0
2012	201	166	35	0
2013	160	126	34	0
2014	189	153	35	1
2015	158	130	27	1
2016	170	139	31	0

Fuente: Registros administrativos de la Oficina de Estadísticas y Cartografía de la Policía Nacional.

**Cuadro 1.9**

REPÚBLICA DOMINICANA: Número de mujeres fallecidas en condiciones de violencia por escenario o móvil detallado, según año, 2009-2016

Año	Total	Escenario o móvil detallado											
		Conflicto familiar, violencia intrafamiliar y de género	Riña o disputa	Violación o agresión sexual	Otro motivo social o político o motivo sin especificar	Robo, atraco o despojo	Enfrentamiento por droga, puntos de droga o territorio	Otro motivo vinculado a la obtención de ganancias ilícitas o motivo sin especificar	Otros	Problemas de salud mental	Accidental	Otras acciones de las fuerzas de seguridad públicas	Sin información
<b>Total</b>	<b>1,517</b>	<b>841</b>	<b>196</b>	<b>54</b>	<b>24</b>	<b>154</b>	<b>21</b>	<b>6</b>	<b>8</b>	<b>6</b>	<b>33</b>	<b>18</b>	<b>156</b>
2009	200	93	26	9	7	22	1	0	1	0	2	5	34
2010	206	108	35	6	8	16	3	1	2	0	3	2	22
2011	233	137	22	7	3	25	3	0	2	1	4	2	27
2012	201	110	23	10	0	23	4	0	1	0	4	3	23
2013	160	86	21	3	1	17	2	1	1	0	3	0	25
2014	189	109	27	6	1	21	3	2	1	1	6	2	10
2015	158	98	20	9	0	12	2	1	0	4	3	3	6
2016	170	100	22	4	4	18	3	1	0	0	8	1	9

Fuente: Registros administrativos de la Oficina de Estadísticas y Cartografía de la Policía Nacional.

Nota: cifras sujeta a cambio en una próxima actualización.

**Cuadro 1.10**

REPÚBLICA DOMINICANA: Número de mujeres fallecidas en condiciones de violencia por escenario general, según año, 2009-2016

Año	Total	Escenario o móvil general					
		Violencia social o política	Ganancia ilícita	Móvil no homicida	Acción de las fuerzas de seguridad	Otros	Sin información
<b>Total</b>	<b>1,517</b>	<b>1,114</b>	<b>183</b>	<b>39</b>	<b>20</b>	<b>5</b>	<b>156</b>
2009	200	135	23	2	5	1	34
2010	206	157	21	3	2	1	22
2011	233	168	28	5	2	3	27
2012	201	143	28	4	3	0	23
2013	160	111	20	3	1	0	25
2014	189	143	26	7	3	0	10
2015	158	127	15	7	3	0	6
2016	170	130	22	8	1	0	9

Fuente: Registros administrativos de la Oficina de Estadísticas y Cartografía de la Policía Nacional.

Nota: cifras sujeta a cambio en una próxima actualización.

**Cuadro 1.11**

REPÚBLICA DOMINICANA: Número de mujeres fallecidas en condiciones de violencia por región, según año, 2009-2016

Año	Total	Región									
		Cibao Norte	Cibao Sur	Cibao Nordeste	Cibao Noroeste	Valdesia	Enriquillo	El Valle	Yuma	Higuamo	Ozama o Metropolitana
<b>Total</b>	<b>1,517</b>	<b>245</b>	<b>113</b>	<b>103</b>	<b>77</b>	<b>166</b>	<b>58</b>	<b>45</b>	<b>125</b>	<b>96</b>	<b>489</b>
2009	200	26	19	15	11	20	10	4	10	10	75
2010	206	31	12	15	11	30	6	7	16	15	63
2011	233	32	12	13	11	27	11	7	26	13	81
2012	201	28	20	12	12	21	6	6	14	11	71
2013	160	23	8	16	6	14	7	2	11	16	57
2014	189	39	12	12	10	18	8	6	19	16	49
2015	158	28	12	6	10	20	4	6	15	10	47
2016	170	38	18	14	6	16	6	7	14	5	46

Fuente: Registros administrativos de la Oficina de Estadísticas y Cartografía de la Policía Nacional.



Cuadro 1.12

REPÚBLICA DOMINICANA: Número de mujeres fallecidas en condiciones de violencia por año, según provincias y municipios, 2009-2016

Provincias y municipios	Total	Año							
		2009	2010	2011	2012	2013	2014	2015	2016
<b>Total</b>	<b>1,517</b>	<b>200</b>	<b>206</b>	<b>233</b>	<b>201</b>	<b>160</b>	<b>189</b>	<b>158</b>	<b>170</b>
<b>Distrito Nacional</b>	<b>135</b>	<b>25</b>	<b>24</b>	<b>17</b>	<b>11</b>	<b>19</b>	<b>13</b>	<b>15</b>	<b>11</b>
Santo Domingo de Guzmán	135	25	24	17	11	19	13	15	11
<b>Azua</b>	<b>26</b>	<b>3</b>	<b>7</b>	<b>4</b>	<b>1</b>	<b>1</b>	<b>4</b>	<b>3</b>	<b>3</b>
Azua	13	2	5	3	0	0	1	2	0
Las Yayas de Viajama	2	0	0	1	1	0	0	0	0
Padre Las Casas	7	1	1	0	0	0	2	1	2
Sabana Yegua	3	0	1	0	0	0	1	0	1
Tábara Arriba	1	0	0	0	0	1	0	0	0
<b>Baoruco</b>	<b>19</b>	<b>5</b>	<b>1</b>	<b>4</b>	<b>3</b>	<b>2</b>	<b>1</b>	<b>0</b>	<b>3</b>
Neiba	8	2	1	2	0	1	0	0	2
Galván	2	1	0	0	0	0	1	0	0
Tamayo	8	2	0	2	2	1	0	0	1
Los Ríos	1	0	0	0	1	0	0	0	0
<b>Barahona</b>	<b>30</b>	<b>5</b>	<b>5</b>	<b>6</b>	<b>3</b>	<b>2</b>	<b>4</b>	<b>3</b>	<b>2</b>
Barahona	16	3	4	2	1	0	3	2	1
Cabral	1	0	0	1	0	0	0	0	0
Enriquillo	3	0	0	1	1	1	0	0	0
Paraíso	1	0	0	0	0	0	1	0	0
Vicente Noble	5	1	1	0	1	0	0	1	1
La Ciénaga	1	0	0	1	0	0	0	0	0
Fundación	1	1	0	0	0	0	0	0	0
Polo	2	0	0	1	0	1	0	0	0
<b>Dajabón</b>	<b>19</b>	<b>4</b>	<b>2</b>	<b>2</b>	<b>4</b>	<b>2</b>	<b>3</b>	<b>1</b>	<b>1</b>
Dajabón	11	3	1	2	1	1	1	1	1
Loma de Cabrera	4	1	0	0	2	0	1	0	0
Partido	1	0	0	0	0	0	1	0	0
Restauración	2	0	1	0	0	1	0	0	0
El Pino	1	0	0	0	1	0	0	0	0

Provincias y municipios	Total	Año							
		2009	2010	2011	2012	2013	2014	2015	2016
<b>Duarte</b>	<b>48</b>	<b>5</b>	<b>7</b>	<b>7</b>	<b>5</b>	<b>8</b>	<b>4</b>	<b>3</b>	<b>9</b>
San Francisco de Macorís	38	4	6	5	4	8	2	2	7
Arenoso	2	0	0	1	0	0	0	1	0
Castillo	2	0	0	0	1	0	1	0	0
Villa Rivas	2	1	0	1	0	0	0	0	0
Las Guáranas	4	0	1	0	0	0	1	0	2
<b>Elías Piña</b>	<b>12</b>	<b>1</b>	<b>3</b>	<b>2</b>	<b>3</b>	<b>0</b>	<b>2</b>	<b>1</b>	<b>0</b>
Comendador	6	0	2	1	1	0	2	0	0
Bánica	1	0	0	1	0	0	0	0	0
El Llano	2	1	1	0	0	0	0	0	0
Hondo Valle	2	0	0	0	2	0	0	0	0
Juan Santiago	1	0	0	0	0	0	0	1	0
<b>El Seibo</b>	<b>12</b>	<b>1</b>	<b>1</b>	<b>3</b>	<b>3</b>	<b>2</b>	<b>1</b>	<b>0</b>	<b>1</b>
El Seibo	11	1	1	3	2	2	1	0	1
Miches	1	0	0	0	1	0	0	0	0
<b>Espaillat</b>	<b>30</b>	<b>4</b>	<b>4</b>	<b>5</b>	<b>2</b>	<b>2</b>	<b>5</b>	<b>5</b>	<b>3</b>
Moca	26	4	4	2	1	2	5	5	3
Cayetano Germosén	1	0	0	0	1	0	0	0	0
Gaspar Hernández	2	0	0	2	0	0	0	0	0
Jamao al Norte	1	0	0	1	0	0	0	0	0
<b>Independencia</b>	<b>5</b>	<b>0</b>	<b>0</b>	<b>1</b>	<b>0</b>	<b>2</b>	<b>1</b>	<b>0</b>	<b>1</b>
Jimaní	3	0	0	1	0	1	1	0	0
Duvergé	1	0	0	0	0	0	0	0	1
La Descubierta	1	0	0	0	0	1	0	0	0
<b>La Altagracia</b>	<b>76</b>	<b>6</b>	<b>7</b>	<b>12</b>	<b>7</b>	<b>9</b>	<b>14</b>	<b>13</b>	<b>8</b>
Higüey	73	6	7	12	5	9	13	13	8
San Rafael del Yuma	3	0	0	0	2	0	1	0	0
<b>La Romana</b>	<b>37</b>	<b>3</b>	<b>8</b>	<b>11</b>	<b>4</b>	<b>0</b>	<b>4</b>	<b>2</b>	<b>5</b>
La Romana	32	2	8	10	3	0	3	2	4
Villa Hermosa	5	1	0	1	1	0	1	0	1

Provincias y municipios	Total	Año							
		2009	2010	2011	2012	2013	2014	2015	2016
<b>La Vega</b>	<b>63</b>	<b>13</b>	<b>6</b>	<b>6</b>	<b>14</b>	<b>3</b>	<b>7</b>	<b>5</b>	<b>9</b>
La Vega	42	8	3	6	9	2	4	4	6
Constanza	11	3	2	0	2	0	2	1	1
Jarabacoa	6	1	1	0	1	1	1	0	1
Jima Abajo	4	1	0	0	2	0	0	0	1
<b>María Trinidad Sánchez</b>	<b>12</b>	<b>2</b>	<b>3</b>	<b>0</b>	<b>2</b>	<b>2</b>	<b>2</b>	<b>1</b>	<b>0</b>
Nagua	9	1	3	0	1	1	2	1	0
Cabrera	1	0	0	0	0	1	0	0	0
El Factor	1	0	0	0	1	0	0	0	0
Río San Juan	1	1	0	0	0	0	0	0	0
<b>Monte Cristi</b>	<b>21</b>	<b>1</b>	<b>6</b>	<b>4</b>	<b>2</b>	<b>2</b>	<b>3</b>	<b>2</b>	<b>1</b>
Monte Cristi	9	0	4	0	0	1	1	2	1
Castañuelas	3	0	0	2	1	0	0	0	0
Guayubín	6	0	2	1	1	1	1	0	0
Las Matas de Santa Cruz	1	0	0	0	0	0	1	0	0
Villa Vásquez	2	1	0	1	0	0	0	0	0
<b>Pedernales</b>	<b>4</b>	<b>0</b>	<b>0</b>	<b>0</b>	<b>0</b>	<b>1</b>	<b>2</b>	<b>1</b>	<b>0</b>
Pedernales	3	0	0	0	0	1	1	1	0
Oviedo	1	0	0	0	0	0	1	0	0
<b>Peravia</b>	<b>43</b>	<b>6</b>	<b>6</b>	<b>15</b>	<b>6</b>	<b>3</b>	<b>3</b>	<b>2</b>	<b>2</b>
Baní	42	6	6	14	6	3	3	2	2
Nizao	1	0	0	1	0	0	0	0	0
<b>Puerto Plata</b>	<b>50</b>	<b>9</b>	<b>3</b>	<b>6</b>	<b>8</b>	<b>6</b>	<b>6</b>	<b>5</b>	<b>7</b>
Puerto Plata	28	2	2	4	5	3	3	4	5
Imbert	1	0	0	0	0	0	1	0	0
Sosúa	17	4	1	2	3	2	2	1	2
Villa Isabela	3	2	0	0	0	1	0	0	0
Villa Montellano	1	1	0	0	0	0	0	0	0
<b>Hermanas Mirabal</b>	<b>20</b>	<b>3</b>	<b>2</b>	<b>1</b>	<b>4</b>	<b>5</b>	<b>5</b>	<b>0</b>	<b>0</b>
Salcedo	10	2	0	1	1	3	3	0	0
Tenares	5	0	1	0	1	2	1	0	0
Villa Tapia	5	1	1	0	2	0	1	0	0

Provincias y municipios	Total	Año							
		2009	2010	2011	2012	2013	2014	2015	2016
<b>Samaná</b>	<b>1</b>	<b>5</b>	<b>3</b>	<b>5</b>	<b>1</b>	<b>1</b>	<b>1</b>	<b>2</b>	<b>5</b>
Samaná	10	1	1	2	0	0	0	2	4
Sánchez	5	2	1	1	0	0	0	0	1
Las Terrenas	8	2	1	2	1	1	1	0	0
<b>San Cristóbal</b>	<b>88</b>	<b>11</b>	<b>16</b>	<b>7</b>	<b>13</b>	<b>9</b>	<b>10</b>	<b>13</b>	<b>9</b>
San Cristóbal	37	7	6	2	6	5	2	6	3
Sabana Grande de Palenque	3	0	0	1	0	0	2	0	0
Bajos de Haina	21	0	7	2	3	1	2	4	2
Cambita Garabito	10	3	0	1	1	2	1	1	1
Villa Altagracia	11	0	3	1	3	0	1	1	2
Yaguate	2	0	0	0	0	0	0	1	1
San Gregorio de Nigua	4	1	0	0	0	1	2	0	0
<b>San Juan</b>	<b>33</b>	<b>3</b>	<b>4</b>	<b>5</b>	<b>3</b>	<b>2</b>	<b>4</b>	<b>5</b>	<b>7</b>
San Juan	13	2	3	1	0	2	2	2	1
Bohechío	2	1	0	1	0	0	0	0	0
El Cercado	1	0	0	0	0	0	0	1	0
Juan de Herrera	3	0	1	2	0	0	0	0	0
Las Matas de Farfán	9	0	0	0	2	0	2	2	3
Vallejuelo	5	0	0	1	1	0	0	0	3
<b>San Pedro de Macorís</b>	<b>51</b>	<b>5</b>	<b>8</b>	<b>8</b>	<b>6</b>	<b>8</b>	<b>8</b>	<b>4</b>	<b>4</b>
San Pedro de Macorís	37	3	8	8	4	6	4	3	1
Los Llanos	1	1	0	0	0	0	0	0	0
Ramón Santana	1	0	0	0	1	0	0	0	0
Consuelo	4	0	0	0	0	1	2	0	1
Quisqueya	2	1	0	0	0	0	1	0	0
Guayacanes	6	0	0	0	1	1	1	1	2
<b>Sánchez Ramírez</b>	<b>22</b>	<b>2</b>	<b>3</b>	<b>3</b>	<b>5</b>	<b>2</b>	<b>1</b>	<b>3</b>	<b>3</b>
Cotuí	12	0	2	2	4	2	0	1	1
Cevicos	3	1	0	1	1	0	0	0	0
Fantino	2	0	0	0	0	0	0	0	2
La Mata	5	1	1	0	0	0	1	2	0

Provincias y municipios	Total	Año							
		2009	2010	2011	2012	2013	2014	2015	2016
<b>Santiago</b>	<b>165</b>	<b>13</b>	<b>24</b>	<b>21</b>	<b>18</b>	<b>15</b>	<b>28</b>	<b>18</b>	<b>28</b>
Santiago	129	10	21	14	13	12	23	16	20
Bisonó	12	1	2	1	1	2	1	2	2
Jánico	3	1	0	0	1	0	0	0	1
Licey al Medio	6	0	0	1	0	0	1	0	4
San José de las Matas	2	1	0	1	0	0	0	0	0
Tamboril	3	0	0	2	1	0	0	0	0
Villa González	10	0	1	2	2	1	3	0	1
<b>Santiago Rodríguez</b>	<b>8</b>	<b>1</b>	<b>0</b>	<b>1</b>	<b>1</b>	<b>2</b>	<b>2</b>	<b>1</b>	<b>0</b>
San Ignacio de Sabaneta	5	0	0	1	1	2	0	1	0
Villa los Almácigos	1	0	0	0	0	0	1	0	0
Monción	2	1	0	0	0	0	1	0	0
<b>Valverde</b>	<b>29</b>	<b>5</b>	<b>3</b>	<b>4</b>	<b>5</b>	<b>0</b>	<b>2</b>	<b>6</b>	<b>4</b>
Mao	13	3	3	2	1	0	1	2	1
Esperanza	13	2	0	2	3	0	1	4	1
Laguna Salada	3	0	0	0	1	0	0	0	2
<b>Monseñor Nouel</b>	<b>28</b>	<b>4</b>	<b>3</b>	<b>3</b>	<b>1</b>	<b>3</b>	<b>4</b>	<b>4</b>	<b>6</b>
Bonao	24	4	2	2	1	3	4	4	4
Maimón	3	0	1	1	0	0	0	0	1
Piedra Blanca	1	0	0	0	0	0	0	0	1
<b>Monte Plata</b>	<b>28</b>	<b>5</b>	<b>6</b>	<b>1</b>	<b>4</b>	<b>5</b>	<b>4</b>	<b>3</b>	<b>0</b>
Monte Plata	10	1	1	0	1	3	1	3	0
Bayaguana	5	0	1	1	0	1	2	0	0
Sabana Grande de Boyá	5	3	1	0	0	1	0	0	0
Yamasá	8	1	3	0	3	0	1	0	0
<b>Hato Mayor</b>	<b>17</b>	<b>0</b>	<b>1</b>	<b>4</b>	<b>1</b>	<b>3</b>	<b>4</b>	<b>3</b>	<b>1</b>
Hato Mayor del Rey	11	0	1	2	1	3	3	0	1
Sabana de la Mar	5	0	0	2	0	0	1	2	0
El Valle	1	0	0	0	0	0	0	1	0
<b>San José de Ocoa</b>	<b>9</b>	<b>0</b>	<b>1</b>	<b>1</b>	<b>1</b>	<b>1</b>	<b>1</b>	<b>2</b>	<b>2</b>
San José de Ocoa	5	0	1	0	1	0	0	2	1
Sabana Larga	1	0	0	1	0	0	0	0	0
Rancho Arriba	3	0	0	0	0	1	1	0	1

Continuación Cuadro 1.12

Provincias y municipios	Total	Año							
		2009	2010	2011	2012	2013	2014	2015	2016
<b>Santo Domingo</b>	<b>354</b>	<b>50</b>	<b>39</b>	<b>64</b>	<b>60</b>	<b>38</b>	<b>36</b>	<b>32</b>	<b>35</b>
Santo Domingo Este	152	24	15	26	24	14	16	13	20
Santo Domingo Oeste	53	9	7	8	10	5	3	5	6
Santo Domingo Norte	76	3	10	17	14	9	11	6	6
Boca Chica	23	5	3	2	5	5	2	0	1
San Antonio de Guerra	7	3	0	1	2	1	0	0	0
Los Alcarrizos	32	4	2	8	5	3	3	5	2
Pedro Brand	11	2	2	2	0	1	1	3	0

Fuente: Registros administrativos de la Oficina de Estadísticas y Cartografía de la Policía Nacional.

**Cuadro 1.13**

REPÚBLICA DOMINICANA: Número de mujeres fallecidas en condiciones de violencia por medio empleado, según año, 2009-2016

Año	Total	Medio empleado								Sin información
		Arma de fuego	Arma blanca u objeto cortopunzante	Objeto contundente	Sustancia tóxica o veneno	Estrangulamiento, asfixia respiratoria mecánica	Asfixia respiratoria por inmersión	Fuego, vapores y objetos calientes	Otros medios	
<b>Total</b>	<b>1,517</b>	<b>623</b>	<b>473</b>	<b>197</b>	<b>16</b>	<b>150</b>	<b>14</b>	<b>36</b>	<b>3</b>	<b>5</b>
2009	200	94	60	24	4	14	2	2	0	0
2010	206	80	76	23	3	18	2	2	1	1
2011	233	94	59	44	2	23	3	8	0	0
2012	201	71	66	22	0	32	1	8	1	0
2013	160	61	44	25	5	20	0	4	1	0
2014	189	83	67	20	1	14	2	1	0	1
2015	158	68	54	14	1	16	1	4	0	0
2016	170	72	47	25	0	13	3	7	0	3

Fuente: Registros administrativos de la Oficina de Estadísticas y Cartografía de la Policía Nacional.

Cuadro 1.14

REPÚBLICA DOMINICANA: Número de mujeres fallecidas en condiciones de violencia por rangos de hora, según año, 2009-2016

Año	Total	Rangos de hora												Sin información
		00:01-02:00	02:01-04:00	04:01-06:00	06:01-08:00	08:01-10:00	10:01-12:00	12:01-14:00	14:01-16:00	16:01-18:00	18:01-20:00	20:01-22:00	22:01-24:00	
<b>Total</b>	<b>1,517</b>	<b>139</b>	<b>92</b>	<b>77</b>	<b>103</b>	<b>145</b>	<b>125</b>	<b>80</b>	<b>124</b>	<b>134</b>	<b>138</b>	<b>192</b>	<b>154</b>	<b>14</b>
2009	200	12	9	9	17	30	30	6	14	17	13	24	19	0
2010	206	23	15	12	16	12	19	13	20	18	17	16	25	0
2011	233	28	13	9	16	27	16	11	19	30	21	22	21	0
2012	201	18	18	10	11	15	17	12	18	24	18	23	17	0
2013	160	14	10	5	15	16	8	7	20	11	9	22	23	0
2014	189	19	10	9	13	19	15	12	7	15	16	31	23	0
2015	158	13	5	11	7	10	13	9	13	7	22	28	14	6
2016	170	12	12	12	8	16	7	10	13	12	22	26	12	8

Fuente: Registros administrativos de la Oficina de Estadísticas y Cartografía de la Policía Nacional.

Cuadro 1.15

REPÚBLICA DOMINICANA: Número de mujeres fallecidas en condiciones de violencia en el Distrito Nacional por año, según barrio, 2009-2016

Barrio	Total	Año							
		2009	2010	2011	2012	2013	2014	2015	2016
<b>Total</b>	<b>135</b>	<b>25</b>	<b>24</b>	<b>17</b>	<b>11</b>	<b>19</b>	<b>13</b>	<b>15</b>	<b>11</b>
Palma Real	4	1	0	2	0	1	0	0	0
Altos de Arroyo Hondo	5	0	4	0	0	1	0	0	0
Los Ríos	2	0	1	0	0	1	0	0	0
San Jerónimo	2	1	0	0	0	1	0	0	0
El Millón	2	1	1	0	0	0	0	0	0
Mirador Norte	2	0	0	1	0	0	0	1	0
Mirador Sur	2	1	0	1	0	0	0	0	0
Bella Vista	4	1	0	0	1	1	0	0	1
Quisqueya	5	0	0	1	2	1	0	0	1
Mata Hambre	3	0	0	0	0	2	0	0	1
La Esperilla	2	0	0	1	1	0	0	0	0

Continuación Cuadro 1.15

Barrio	Total	Año							
		2009	2010	2011	2012	2013	2014	2015	2016
La Fe	2	0	0	0	0	1	0	1	0
Cristo Rey	8	2	2	0	1	0	2	1	0
La Zurza	6	0	2	1	0	1	1	1	0
Villas Agrícolas	12	1	3	2	0	1	1	2	2
Villa Juana	3	1	0	1	0	0	0	1	0
San Carlos	2	2	0	0	0	0	0	0	0
Villa Consuelo	8	2	1	1	0	1	1	2	0
Ensanche Luperón	2	0	0	0	2	0	0	0	0
Ensanche Capotillo	3	1	1	0	0	0	0	1	0
Simón Bolívar	4	0	1	0	1	1	1	0	0
24 de Abril	2	2	0	0	0	0	0	0	0
Ensanche Espaillat	2	0	1	0	0	0	0	1	0
María Auxiliadora	4	2	0	1	0	1	0	0	0
Villa Francisca	10	1	1	1	1	2	2	1	1
Domingo Savio	10	3	2	0	0	1	3	1	0
Gualey	3	0	1	1	0	0	0	0	1
Otros	19	2	2	3	2	2	2	2	4
Sin información	2	1	1	0	0	0	0	0	0

Fuente: Registros administrativos de la Oficina de Estadísticas y Cartografía de la Policía Nacional.



Cuadro 1.16

REPÚBLICA DOMINICANA: Número de mujeres fallecidas en condiciones de violencia en la provincia Santo Domingo por año, según barrio, 2009-2016

Municipio, distrito municipal y barrio	Total	Año							
		2009	2010	2011	2012	2013	2014	2015	2016
<b>Total</b>	<b>354</b>	<b>50</b>	<b>39</b>	<b>64</b>	<b>60</b>	<b>38</b>	<b>36</b>	<b>32</b>	<b>35</b>
<b>Santo Domingo Este (MG)</b>	<b>152</b>	<b>24</b>	<b>15</b>	<b>26</b>	<b>24</b>	<b>14</b>	<b>16</b>	<b>13</b>	<b>20</b>
<b>Santo Domingo Este</b>	<b>139</b>	<b>22</b>	<b>11</b>	<b>24</b>	<b>22</b>	<b>13</b>	<b>15</b>	<b>13</b>	<b>19</b>
Villa Duarte	11	2	2	2	3	1	1	0	0
Ensanche Ozama	6	0	0	1	1	2	1	0	1
Los Mina Norte	12	1	0	2	5	0	0	4	0
Los Mina Sur	9	0	2	4	0	1	0	0	2
Alma Rosa	10	3	1	1	1	2	1	0	1
Las Américas	1	0	0	0	0	1	0	0	0
Los Tres Brazos-Jardines del Ozama	5	1	1	1	0	1	0	1	0
Faro a Colón	1	0	0	0	0	0	1	0	0
Los Mameyes	8	3	0	2	1	0	1	0	1
Isabelita	3	0	1	0	1	0	1	0	0
Villa Faro	7	3	1	0	0	0	1	1	1
Mendoza(ZU)	3	0	0	0	0	1	1	1	0
Cancino	2	1	0	1	0	0	0	0	0
Los Trinitarios	5	1	0	0	3	0	1	0	0
El Tamarindo	10	1	1	1	0	3	0	1	3
San José de Mendoza	2	0	0	0	0	0	0	2	0
Juan López	4	0	0	0	0	1	1	0	2
Hainamosa	9	0	0	1	4	0	2	1	1
El Almirante	7	0	0	1	1	0	1	0	4
Los Frailes	11	2	1	5	0	0	0	1	2
Las Canas	4	0	0	0	1	0	2	0	1
Mendoza(ZR)	4	1	0	2	1	0	0	0	0
Sin información	5	3	1	0	0	0	0	1	0
<b>San Luís (DM)</b>	<b>13</b>	<b>2</b>	<b>4</b>	<b>2</b>	<b>2</b>	<b>1</b>	<b>1</b>	<b>0</b>	<b>1</b>
San Luís	6	1	0	2	1	1	0	0	1
San Isidro	6	1	3	0	1	0	1	0	0
Sin información	1	0	1	0	0	0	0	0	0

Municipio, distrito municipal y barrio	Total	Año							
		2009	2010	2011	2012	2013	2014	2015	2016
<b>Santo Domingo Oeste (MG)</b>	<b>53</b>	<b>9</b>	<b>7</b>	<b>8</b>	<b>10</b>	<b>5</b>	<b>3</b>	<b>5</b>	<b>6</b>
<b>Santo Domingo Oeste</b>	<b>53</b>	<b>9</b>	<b>7</b>	<b>8</b>	<b>10</b>	<b>5</b>	<b>3</b>	<b>5</b>	<b>6</b>
Santo Domingo Country Club	5	0	2	1	1	0	0	1	0
La Altagracia	3	1	0	0	0	0	1	0	1
Engombe	2	0	0	0	1	0	0	1	0
Las Caobas	6	1	2	2	0	0	0	1	0
Alameda	1	0	0	0	0	1	0	0	0
Enriquillo	1	0	0	0	1	0	0	0	0
Buenos Aires de Herrera	1	1	0	0	0	0	0	0	0
Herrera	13	2	0	1	6	1	1	1	1
Juan Pablo Duarte	5	0	0	1	0	1	0	0	3
Bayona	3	1	0	1	0	0	0	0	1
Managuayabo(ZU)	6	3	0	1	1	0	1	0	0
Managuayabo(ZR)	5	0	2	1	0	1	0	1	0
Sin información	2	0	1	0	0	1	0	0	0
<b>Santo Domingo Norte (MG)</b>	<b>76</b>	<b>3</b>	<b>10</b>	<b>17</b>	<b>14</b>	<b>9</b>	<b>11</b>	<b>6</b>	<b>6</b>
<b>Santo Domingo Norte</b>	<b>70</b>	<b>3</b>	<b>8</b>	<b>17</b>	<b>14</b>	<b>9</b>	<b>9</b>	<b>6</b>	<b>4</b>
Villa Mella	21	2	4	3	4	3	3	1	1
Santa Cruz	2	0	0	0	0	0	1	0	1
Sabana Perdida	16	1	1	6	1	2	2	3	0
El Edén	2	0	0	0	0	0	1	0	1
Guaricano	19	0	1	7	6	3	2	0	0
San Felipe	4	0	0	0	1	1	0	2	0
Duquesa	3	0	0	1	1	0	0	0	1
La Jagua	1	0	0	0	1	0	0	0	0
Sin información	2	0	2	0	0	0	0	0	0
<b>La Victoria (DM)</b>	<b>6</b>	<b>0</b>	<b>2</b>	<b>0</b>	<b>0</b>	<b>0</b>	<b>2</b>	<b>0</b>	<b>2</b>
La Victoria	4	0	1	0	0	0	1	0	2
La Virgen	1	0	0	0	0	0	1	0	0
Hacienda Estrella	1	0	1	0	0	0	0	0	0

Continuación Cuadro 1.16

Municipio, distrito municipal y barrio	Total	Año							
		2009	2010	2011	2012	2013	2014	2015	2016
<b>Boca Chica (MG)</b>	<b>23</b>	<b>5</b>	<b>3</b>	<b>2</b>	<b>5</b>	<b>5</b>	<b>2</b>	<b>0</b>	<b>1</b>
<b>Boca Chica</b>	<b>11</b>	<b>3</b>	<b>1</b>	<b>1</b>	<b>3</b>	<b>1</b>	<b>1</b>	<b>0</b>	<b>1</b>
Boca Chica	7	3	1	1	2	0	0	0	0
Andrés	4	0	0	0	1	1	1	0	1
<b>La Caleta (DM)</b>	<b>12</b>	<b>2</b>	<b>2</b>	<b>1</b>	<b>2</b>	<b>4</b>	<b>1</b>	<b>0</b>	
La Caleta(ZU)	4	1	0	0	1	2	0	0	0
El Valiente	6	1	1	1	0	2	1	0	0
La Caleta(ZR)	2	0	1	0	1	0	0	0	0
<b>San Antonio de Guerra (MG)</b>	<b>7</b>	<b>3</b>	<b>0</b>	<b>1</b>	<b>2</b>	<b>1</b>	<b>0</b>	<b>0</b>	<b>0</b>
<b>San Antonio de Guerra</b>	<b>6</b>	<b>2</b>	<b>0</b>	<b>1</b>	<b>2</b>	<b>1</b>	<b>0</b>	<b>0</b>	<b>0</b>
Guerra Centro	4	1	0	1	1	1	0	0	0
El Toro	1	1	0	0	0	0	0	0	0
Mata de Palma	1	0	0	0	1	0	0	0	0
<b>Hato Viejo (DM)</b>	<b>1</b>	<b>1</b>	<b>0</b>	<b>0</b>	<b>0</b>	<b>0</b>	<b>0</b>	<b>0</b>	<b>0</b>
Batey II	1	1	0	0	0	0	0	0	0
<b>Los Alcarrizos (MG)</b>	<b>32</b>	<b>4</b>	<b>2</b>	<b>8</b>	<b>5</b>	<b>3</b>	<b>3</b>	<b>5</b>	<b>2</b>
<b>Los Alcarrizos</b>	<b>27</b>	<b>3</b>	<b>2</b>	<b>7</b>	<b>5</b>	<b>2</b>	<b>1</b>	<b>5</b>	<b>2</b>
Canta La Rana o Barriolandia	2	0	0	1	1	0	0	0	0
Pueblo Nuevo	6	1	1	2	0	1	0	1	0
Las Mercedes	1	0	0	0	0	1	0	0	0
Los Libertadores	2	0	0	1	0	0	1	0	0
Alto de Chavón	2	0	0	0	0	0	0	2	0
Nazareno o Manzanero	1	0	0	0	0	0	0	1	0
La Unión	4	0	0	2	1	0	0	1	0
La Piña	1	1	0	0	0	0	0	0	0
Valle Encantado	3	0	0	0	2	0	0	0	1
Residencial Los Cerros	1	0	0	1	0	0	0	0	0
Sin información	4	1	1	0	1	0	0	0	1

Continuación Cuadro 1.16

Municipio, distrito municipal y barrio	Total	Año							
		2009	2010	2011	2012	2013	2014	2015	2016
<b>Palmarejo (DM)</b>	<b>1</b>	<b>1</b>	<b>0</b>	<b>0</b>	<b>0</b>	<b>0</b>	<b>0</b>	<b>0</b>	<b>0</b>
Villa Linda	1	1	0	0	0	0	0	0	0
<b>Pantoja (DM)</b>	<b>4</b>	<b>0</b>	<b>0</b>	<b>1</b>	<b>0</b>	<b>1</b>	<b>2</b>	<b>0</b>	<b>0</b>
Pantoja	4	0	0	1	0	1	2	0	0
<b>Pedro Brand (MG)</b>	<b>11</b>	<b>2</b>	<b>2</b>	<b>2</b>	<b>0</b>	<b>1</b>	<b>1</b>	<b>3</b>	<b>0</b>
<b>Pedro Brand</b>	<b>6</b>	<b>1</b>	<b>0</b>	<b>2</b>	<b>0</b>	<b>0</b>	<b>1</b>	<b>2</b>	<b>0</b>
Pedro Brand	5	1	0	1	0	0	1	2	0
Sin información	1	0	0	1	0	0	0	0	0
<b>La Guáyiga (DM)</b>	<b>5</b>	<b>1</b>	<b>2</b>	<b>0</b>	<b>0</b>	<b>1</b>	<b>0</b>	<b>1</b>	<b>0</b>
La Guáyiga	3	0	2	0	0	1	0	0	0
Los García	2	1	0	0	0	0	0	1	0

Fuente: Registros administrativos de la Oficina de Estadísticas y Cartografía de la Policía Nacional.

ZU: Zona Urbana

ZR: Zona rural

MG: Municipio general

DM: Distrito municipal

# Feminicidios Íntimos

2.1 Número de feminicidios íntimos por mes, según año, 2009-2016 .....	38
2.2 Número de feminicidios íntimos por día de la semana, según año, 2009-2016 .....	40
2.3 Número de feminicidios íntimos por relación o parentesco con el victimario, según año, 2009-2016 .....	40
2.4 Número de feminicidios íntimos por grupos de edad, según año, 2009-2016 .....	41
2.5 Número de feminicidios íntimos por medio empleado, según año, 2009-2016 .....	42
2.6 Número de feminicidios íntimos por lugar de ocurrencia, según año, 2009-2016 .....	42
2.7 Número de feminicidios íntimos por zona de ocurrencia, según año, 2009-2016 .....	43
2.8 Número de feminicidios íntimos por región, según año, 2009-2016 .....	43
2.9 Número de feminicidios íntimos por año, según provincias y municipios, 2009-2016 .....	44
2.10 Número de feminicidios íntimos por país de nacionalidad, según año, 2009-2016 .....	49
2.11 Número de feminicidios íntimos por rangos de hora, según año, 2009-2016 .....	49
2.12 Número de feminicidios íntimos por año, según ocupación, 2009-2016 .....	50
2.13 Número de feminicidios íntimos por grupos de edad del agresor, según año y grupos de edad de la víctima 2015-2016 .....	51

**Cuadro 2.1**

REPÚBLICA DOMINICANA: Número de feminicidios íntimos por mes, según año, 2009-2016

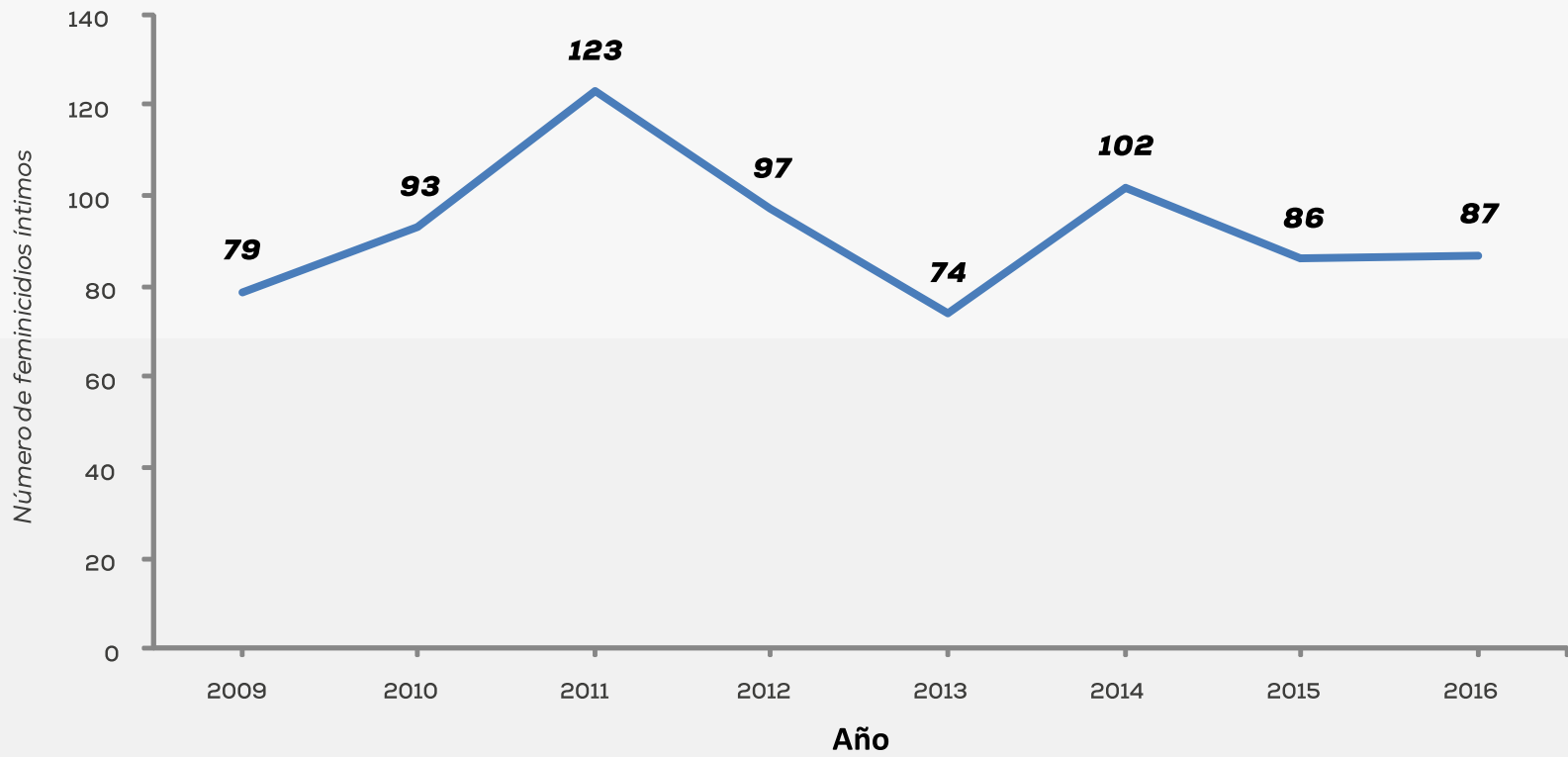
Año	Total	Mes											
		Enero	Febrero	Marzo	Abril	Mayo	Junio	Julio	Agosto	Septiembre	Octubre	Noviembre	Diciembre
<b>Total</b>	<b>741</b>	<b>62</b>	<b>61</b>	<b>75</b>	<b>52</b>	<b>53</b>	<b>72</b>	<b>70</b>	<b>61</b>	<b>52</b>	<b>70</b>	<b>44</b>	<b>69</b>
2009	79	10	6	5	5	4	6	8	6	9	5	2	13
2010	93	8	10	7	8	7	7	9	8	6	5	9	9
2011	123	8	13	8	6	9	15	10	13	10	14	6	11
2012	97	6	9	11	8	6	9	16	4	8	9	2	9
2013	74	6	2	6	7	4	2	6	11	8	8	9	5
2014	102	6	5	19	5	9	12	10	5	3	11	9	8
2015	86	5	8	12	11	6	8	7	7	5	10	3	4
2016	87	13	8	7	2	8	13	4	7	3	8	4	10

Fuente: Registros administrativos de la Oficina de Estadísticas y Cartografía de la Policía Nacional.

Nota: cifras sujeta a cambio en una próxima actualización.

**Gráfico 2.1**

REPÚBLICA DOMINICANA: Número de feminicidios íntimos según año, 2009-2016



**Cuadro 2.2**

REPÚBLICA DOMINICANA: Número de feminicidios íntimos por día de la semana, según año, 2009-2016

Año	Total	Día de la semana						
		Lunes	Martes	Miércoles	Jueves	Viernes	Sábado	Domingo
<b>Total</b>	<b>741</b>	<b>110</b>	<b>84</b>	<b>83</b>	<b>106</b>	<b>103</b>	<b>97</b>	<b>158</b>
2009	79	10	13	7	12	16	10	11
2010	93	12	6	16	10	20	14	15
2011	123	25	11	14	16	18	16	23
2012	97	15	14	7	14	8	13	26
2013	74	12	14	8	11	9	9	11
2014	102	12	12	13	16	9	16	24
2015	86	10	7	12	17	9	9	22
2016	87	14	7	6	10	14	10	26

Fuente: Registros administrativos de la Oficina de Estadísticas y Cartografía de la Policía Nacional.

Nota: cifras sujeta a cambio en una próxima actualización.

**Cuadro 2.3**

REPÚBLICA DOMINICANA: Numero de feminicidios íntimos por relación o parentesco con el victimario, según año, 2009-2016

Año	Total	Relación o parentesco con el victimario	
		Esposo, pareja, amante, novio	Ex-esposo, ex-pareja, ex-amante, ex-novio
<b>Total</b>	<b>741</b>	<b>488</b>	<b>253</b>
2009	79	61	18
2010	93	67	26
2011	123	83	40
2012	97	63	34
2013	74	38	36
2014	102	60	42
2015	86	49	37
2016	87	67	20

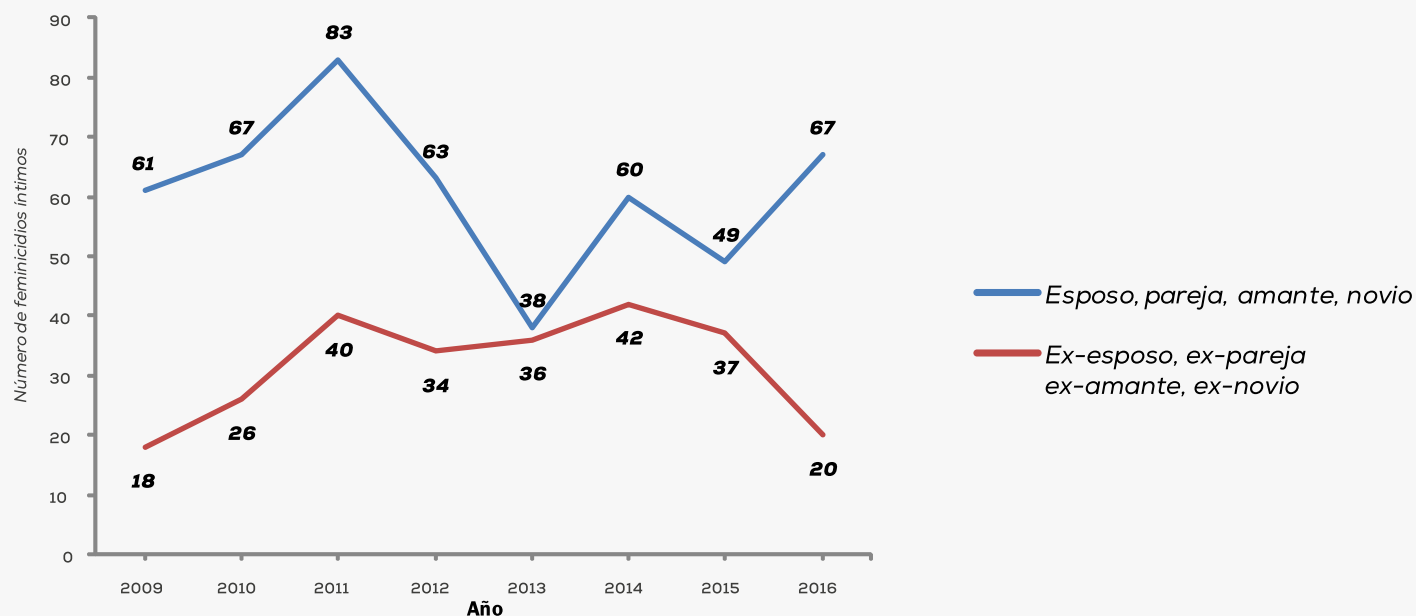
Fuente: Registros administrativos de la Oficina de Estadísticas y Cartografía de la Policía Nacional.

Nota: cifras sujeta a cambio en una próxima actualización.



**Gráfico 2.3**

REPÚBLICA DOMINICANA: Número de feminicidios íntimos por relación o parentesco con el victimario, según año, 2009-2016



**Cuadro 2.4**

REPÚBLICA DOMINICANA: Número de feminicidios íntimos por grupos de edad, según año, 2009-2016

Año	Total	Grupos de edad (años cumplidos)							
		10 - 14	15 - 24	25 - 34	35 - 44	45 - 54	55 - 64	65 y más	Sin información
<b>Total</b>	<b>741</b>	<b>6</b>	<b>240</b>	<b>288</b>	<b>140</b>	<b>43</b>	<b>10</b>	<b>2</b>	<b>12</b>
2009	79	0	31	32	11	2	0	0	3
2010	93	1	28	32	22	8	1	0	1
2011	123	1	45	49	18	9	1	0	0
2012	97	2	24	42	24	3	2	0	0
2013	74	1	24	27	14	3	2	0	3
2014	102	1	33	41	18	7	1	0	1
2015	86	0	30	31	14	7	2	1	1
2016	87	0	25	34	19	4	1	1	3

Fuente: Registros administrativos de la Oficina de Estadísticas y Cartografía de la Policía Nacional.

Nota: cifras sujeta a cambio en una próxima actualización.

**Cuadro 2.5**

REPÚBLICA DOMINICANA: Número de feminicidios íntimos por medio empleado, según año, 2009-2016

Año	Total	Medio empleado								
		Arma de fuego	Arma blanca u objeto cortopunzante	Objeto contundente	Sustancia tóxica o veneno	Estrangulamiento, asfixia respiratoria mecánica	Asfixia respiratoria por inmersión	Fuego, vapores y objetos calientes	Otro medio	Sin información
<b>Total</b>	<b>741</b>	<b>292</b>	<b>278</b>	<b>64</b>	<b>5</b>	<b>76</b>	<b>5</b>	<b>18</b>	<b>1</b>	<b>2</b>
2009	79	42	28	1	1	5	1	1	0	0
2010	93	35	36	9	0	11	1	1	0	0
2011	123	49	39	18	1	11	1	4	0	0
2012	97	37	40	5	0	13	0	2	0	0
2013	74	25	27	6	2	10	0	3	1	0
2014	102	37	44	9	1	9	1	0	0	1
2015	86	35	33	2	0	12	1	3	0	0
2016	87	32	31	14	0	5	0	4	0	1

Fuente: Registros administrativos de la Oficina de Estadísticas y Cartografía de la Policía Nacional.

Nota: cifras sujeta a cambio en una próxima actualización.

**Cuadro 2.6**

REPÚBLICA DOMINICANA: Número de feminicidios íntimos por lugar de ocurrencia, según año, 2009-2016

Año	Total	Lugar o sitio de ocurrencia								
		Vía pública, parque, interior de vehículo	Vivienda, domicilio o residencia y sus parqueos	Negocio o comercio, mercado, hostelería o afines y sus parqueos	Finca, parcela, terreno baldío, cañaveral, solar o afines	Río, cañada, canal, lago, laguna	Mar adentro, playa	Cárcel, cuartel, fortaleza, puesto de chequeo	Centros educativos, centros de salud, otras instalaciones de servicio público	Otro lugar
<b>Total</b>	<b>741</b>	<b>235</b>	<b>415</b>	<b>52</b>	<b>23</b>	<b>5</b>	<b>1</b>	<b>2</b>	<b>3</b>	<b>5</b>
2009	79	33	31	13	2	0	0	0	0	0
2010	93	44	40	5	1	1	0	1	0	1
2011	123	28	81	8	3	2	0	0	1	0
2012	97	11	69	8	5	1	1	0	0	2
2013	74	16	48	5	3	1	0	0	0	1
2014	102	46	43	7	4	0	0	1	0	1
2015	86	33	48	2	2	0	0	0	1	0
2016	87	24	55	4	3	0	0	0	1	0

Fuente: Registros administrativos de la Oficina de Estadísticas y Cartografía de la Policía Nacional.

Nota: cifras sujeta a cambio en una próxima actualización.

**Cuadro 2.7**

REPÚBLICA DOMINICANA: Número de feminicidios íntimos por zona de ocurrencia, según año, 2009-2016

Año	Total	Zona		
		Urbana	Rural	Sin información
<b>Total</b>	<b>741</b>	<b>624</b>	<b>114</b>	<b>3</b>
2009	79	63	15	1
2010	93	85	8	0
2011	123	105	18	0
2012	97	85	12	0
2013	74	59	15	0
2014	102	82	19	1
2015	86	71	14	1
2016	87	74	13	0

Fuente: Registros administrativos de la Oficina de Estadísticas y Cartografía de la Policía Nacional.

Nota: cifras sujeta a cambio en una próxima actualización.

**Cuadro 2.8**

REPÚBLICA DOMINICANA: Número de feminicidios íntimos por región, según año, 2009-2016

Año	Total	Región									
		Cibao Norte	Cibao Sur	Cibao Nordeste	Cibao Noroeste	Valdesia	Enriquillo	El Valle	Yuma	Higuamo	Ozama o Metropolitana
<b>Total</b>	<b>741</b>	<b>127</b>	<b>55</b>	<b>59</b>	<b>39</b>	<b>80</b>	<b>22</b>	<b>21</b>	<b>68</b>	<b>46</b>	<b>224</b>
2009	79	12	6	10	4	7	3	1	4	2	30
2010	93	13	6	8	5	15	3	1	5	5	32
2011	123	19	8	5	6	16	7	4	14	6	38
2012	97	14	11	6	8	9	0	4	7	7	31
2013	74	13	3	9	2	5	3	1	8	9	21
2014	102	21	4	10	6	10	2	3	13	8	25
2015	86	16	7	3	5	9	2	2	8	6	28
2016	87	19	10	8	3	9	2	5	9	3	19

Fuente: Registros administrativos de la Oficina de Estadísticas y Cartografía de la Policía Nacional.

Nota: cifras sujeta a cambio en una próxima actualización.

**Cuadro 2.9**

REPÚBLICA DOMINICANA: Número de feminicidios íntimos por año, según provincias y municipios, 2009-2016

Provincias y municipios	Total	Año							
		2009	2010	2011	2012	2013	2014	2015	2016
<b>Total</b>	<b>741</b>	<b>79</b>	<b>93</b>	<b>123</b>	<b>97</b>	<b>74</b>	<b>102</b>	<b>86</b>	<b>87</b>
<b>Distrito Nacional</b>	<b>53</b>	<b>6</b>	<b>12</b>	<b>8</b>	<b>3</b>	<b>6</b>	<b>9</b>	<b>5</b>	<b>4</b>
Santo Domingo de Guzmán	53	6	12	8	3	6	9	5	4
<b>Azua</b>	<b>11</b>	<b>2</b>	<b>3</b>	<b>3</b>	<b>0</b>	<b>0</b>	<b>1</b>	<b>1</b>	<b>1</b>
Azua	7	1	3	2	0	0	0	1	0
Las Yayas de Viajama	1	0	0	1	0	0	0	0	0
Padre Las Casas	3	1	0	0	0	0	1	0	1
<b>Baoruco</b>	<b>5</b>	<b>1</b>	<b>0</b>	<b>2</b>	<b>0</b>	<b>1</b>	<b>0</b>	<b>0</b>	<b>1</b>
Neiba	1	0	0	1	0	0	0	0	0
Tamayo	4	1	0	1	0	1	0	0	1
<b>Barahona</b>	<b>15</b>	<b>2</b>	<b>3</b>	<b>4</b>	<b>0</b>	<b>2</b>	<b>1</b>	<b>2</b>	<b>1</b>
Barahona	7	1	3	2	0	0	0	1	0
Cabral	1	0	0	1	0	0	0	0	0
Enriquillo	1	0	0	0	0	1	0	0	0
Paraiso	1	0	0	0	0	0	1	0	0
Vicente Noble	3	1	0	0	0	0	0	1	1
Polo	2	0	0	1	0	1	0	0	0
<b>Dajabón</b>	<b>11</b>	<b>2</b>	<b>2</b>	<b>0</b>	<b>2</b>	<b>1</b>	<b>2</b>	<b>1</b>	<b>1</b>
Dajabón	5	1	1	0	0	1	0	1	1
Loma de Cabrera	3	1	0	0	1	0	1	0	0
Partido	1	0	0	0	0	0	1	0	0
Restauración	1	0	1	0	0	0	0	0	0
El Pino	1	0	0	0	1	0	0	0	0
<b>Duarte</b>	<b>24</b>	<b>2</b>	<b>3</b>	<b>3</b>	<b>1</b>	<b>5</b>	<b>3</b>	<b>2</b>	<b>5</b>
San Francisco de Macorís	17	1	3	2	1	5	1	1	3
Arenoso	2	0	0	1	0	0	0	1	0
Castillo	1	0	0	0	0	0	1	0	0
Villa Rivas	1	1	0	0	0	0	0	0	0
Las Guáranas	3	0	0	0	0	0	1	0	2

Continuación Cuadro 2.9

Provincias y municipios	Total	Año							
		2009	2010	2011	2012	2013	2014	2015	2016
<b>Elías Piña</b>	<b>6</b>	<b>0</b>	<b>0</b>	<b>2</b>	<b>2</b>	<b>0</b>	<b>1</b>	<b>1</b>	<b>0</b>
Comendador	3	0	0	1	1	0	1	0	0
Bánica	1	0	0	1	0	0	0	0	0
Hondo Valle	1	0	0	0	1	0	0	0	0
Juan Santiago	1	0	0	0	0	0	0	1	0
<b>El Seibo</b>	<b>6</b>	<b>1</b>	<b>0</b>	<b>1</b>	<b>1</b>	<b>1</b>	<b>1</b>	<b>0</b>	<b>1</b>
El Seibo	5	1	0	1	0	1	1	0	1
Miches	1	0	0	0	1	0	0	0	0
<b>Espaillat</b>	<b>12</b>	<b>1</b>	<b>2</b>	<b>1</b>	<b>2</b>	<b>2</b>	<b>1</b>	<b>1</b>	<b>2</b>
Moca	11	1	2	1	1	2	1	1	2
Cayetano Germosén	1	0	0	0	1	0	0	0	0
Independencia	1	0	0	1	0	0	0	0	0
Jimaní	1	0	0	1	0	0	0	0	0
<b>La Altagracia</b>	<b>47</b>	<b>3</b>	<b>2</b>	<b>9</b>	<b>4</b>	<b>7</b>	<b>10</b>	<b>7</b>	<b>5</b>
Higüey	45	3	2	9	3	7	9	7	5
San Rafael del Yuma	2	0	0	0	1	0	1	0	0
<b>La Romana</b>	<b>15</b>	<b>0</b>	<b>3</b>	<b>4</b>	<b>2</b>	<b>0</b>	<b>2</b>	<b>1</b>	<b>3</b>
La Romana	13	0	3	3	2	0	1	1	3
Villa Hermosa	2	0	0	1	0	0	1	0	0
<b>La Vega</b>	<b>35</b>	<b>6</b>	<b>3</b>	<b>4</b>	<b>8</b>	<b>2</b>	<b>4</b>	<b>2</b>	<b>6</b>
La Vega	20	1	1	4	5	1	2	2	4
Constanza	6	3	1	0	1	0	1	0	0
Jarabacoa	6	1	1	0	1	1	1	0	1
Jima Abajo	3	1	0	0	1	0	0	0	1
<b>María Trinidad Sánchez</b>	<b>9</b>	<b>2</b>	<b>2</b>	<b>0</b>	<b>2</b>	<b>1</b>	<b>2</b>	<b>0</b>	<b>0</b>
Nagua	6	1	2	0	1	0	2	0	0
Cabrera	1	0	0	0	0	1	0	0	0
El Factor	1	0	0	0	1	0	0	0	0
Río San Juan	1	1	0	0	0	0	0	0	0
<b>Monte Cristi</b>	<b>10</b>	<b>0</b>	<b>2</b>	<b>3</b>	<b>2</b>	<b>0</b>	<b>1</b>	<b>1</b>	<b>1</b>
Monte Cristi	4	0	2	0	0	0	0	1	1
Castañuelas	3	0	0	2	1	0	0	0	0

Continuación Cuadro 2.9

Provincias y municipios	Total	Año							
		2009	2010	2011	2012	2013	2014	2015	2016
Guayubín	2	0	0	0	1	0	1	0	0
Villa Vásquez	1	0	0	1	0	0	0	0	0
<b>Pedernales</b>	<b>1</b>	<b>0</b>	<b>0</b>	<b>0</b>	<b>0</b>	<b>0</b>	<b>1</b>	<b>0</b>	<b>0</b>
Oviedo	1	0	0	0	0	0	1	0	0
<b>Peravia</b>	<b>21</b>	<b>2</b>	<b>4</b>	<b>9</b>	<b>1</b>	<b>1</b>	<b>2</b>	<b>1</b>	<b>1</b>
Baní	21	2	4	9	1	1	2	1	1
<b>Puerto Plata</b>	<b>30</b>	<b>5</b>	<b>1</b>	<b>3</b>	<b>5</b>	<b>3</b>	<b>4</b>	<b>4</b>	<b>5</b>
Puerto Plata	17	2	1	2	2	1	3	3	3
Imbert	1	0	0	0	0	0	1	0	0
Sosúa	10	2	0	1	3	1	0	1	2
Villa Isabela	1	0	0	0	0	1	0	0	0
Villa Montellano	1	1	0	0	0	0	0	0	0
<b>Hermanas Mirabal</b>	<b>13</b>	<b>2</b>	<b>2</b>	<b>0</b>	<b>3</b>	<b>2</b>	<b>4</b>	<b>0</b>	<b>0</b>
Salcedo	7	2	0	0	1	1	3	0	0
Tenares	3	0	1	0	0	1	1	0	0
Villa Tapia	3	0	1	0	2	0	0	0	0
<b>Samaná</b>	<b>13</b>	<b>4</b>	<b>1</b>	<b>2</b>	<b>0</b>	<b>1</b>	<b>1</b>	<b>1</b>	<b>3</b>
Samaná	5	1	1	0	0	0	0	1	2
Sánchez	2	1	0	0	0	0	0	0	1
Las Terrenas	6	2	0	2	0	1	1	0	0
<b>San Cristóbal</b>	<b>43</b>	<b>3</b>	<b>7</b>	<b>3</b>	<b>7</b>	<b>4</b>	<b>7</b>	<b>5</b>	<b>7</b>
San Cristóbal	14	2	1	0	3	2	1	3	2
Sabana Grande de Palenque	2	0	0	1	0	0	1	0	0
Bajos de Haina	12	0	4	1	2	1	2	1	1
Cambita Garabito	4	0	0	1	0	1	1	0	1
Villa Altagracia	7	0	2	0	2	0	0	1	2
Yaguata	1	0	0	0	0	0	0	0	1
San Gregorio de Nigua	3	1	0	0	0	0	2	0	0
<b>San Juan</b>	<b>15</b>	<b>1</b>	<b>1</b>	<b>2</b>	<b>2</b>	<b>1</b>	<b>2</b>	<b>1</b>	<b>5</b>
San Juan	5	1	0	1	0	1	1	0	1
Juan de Herrera	2	0	1	1	0	0	0	0	0
Las Matas de Farfán	6	0	0	0	2	0	1	1	2
Vallejuelo	2	0	0	0	0	0	0	0	2

Continuación Cuadro 2.9

Provincias y municipios	Total	Año							
		2009	2010	2011	2012	2013	2014	2015	2016
<b>San Pedro de Macorís</b>	<b>25</b>	<b>2</b>	<b>1</b>	<b>4</b>	<b>4</b>	<b>4</b>	<b>6</b>	<b>2</b>	<b>2</b>
San Pedro de Macorís	19	2	1	4	3	3	4	1	1
Consuelo	1	0	0	0	0	0	0	0	1
Quisqueya	1	0	0	0	0	0	1	0	0
Guayacanes	4	0	0	0	1	1	1	1	0
<b>Sánchez Ramírez</b>	<b>12</b>	<b>0</b>	<b>2</b>	<b>3</b>	<b>3</b>	<b>0</b>	<b>0</b>	<b>3</b>	<b>1</b>
Cotuí	8	0	2	2	2	0	0	1	1
Cevicos	2	0	0	1	1	0	0	0	0
La Mata	2	0	0	0	0	0	0	2	0
<b>Santiago</b>	<b>85</b>	<b>6</b>	<b>10</b>	<b>15</b>	<b>7</b>	<b>8</b>	<b>16</b>	<b>11</b>	<b>12</b>
Santiago	66	5	8	9	5	7	15	10	7
Bisonó	5	0	1	1	1	1	0	1	0
Jánico	2	1	0	0	0	0	0	0	1
Licey al Medio	5	0	0	1	0	0	1	0	3
San José de las Matas	1	0	0	1	0	0	0	0	0
Tamboril	2	0	0	1	1	0	0	0	0
Villa González	4	0	1	2	0	0	0	0	1
<b>Santiago Rodríguez</b>	<b>5</b>	<b>1</b>	<b>0</b>	<b>1</b>	<b>1</b>	<b>1</b>	<b>1</b>	<b>0</b>	<b>0</b>
San Ignacio de Sabaneta	3	0	0	1	1	1	0	0	0
Monción	2	1	0	0	0	0	1	0	0
<b>Valverde</b>	<b>13</b>	<b>1</b>	<b>1</b>	<b>2</b>	<b>3</b>	<b>0</b>	<b>2</b>	<b>3</b>	<b>1</b>
Mao	8	0	1	2	1	0	1	2	1
Esperanza	4	1	0	0	1	0	1	1	0
Laguna Salada	1	0	0	0	1	0	0	0	0
<b>Monseñor Nouel</b>	<b>8</b>	<b>0</b>	<b>1</b>	<b>1</b>	<b>0</b>	<b>1</b>	<b>0</b>	<b>2</b>	<b>3</b>
Bonao	6	0	1	1	0	1	0	2	1
Maimón	1	0	0	0	0	0	0	0	1
Piedra Blanca	1	0	0	0	0	0	0	0	1
<b>Monte Plata</b>	<b>12</b>	<b>0</b>	<b>3</b>	<b>1</b>	<b>2</b>	<b>3</b>	<b>1</b>	<b>2</b>	<b>0</b>
Monte Plata	6	0	0	0	1	2	1	2	0
Bayaguana	2	0	1	1	0	0	0	0	0

Continuación Cuadro 2.9

Provincias y municipios	Total	Año							
		2009	2010	2011	2012	2013	2014	2015	2016
Sabana Grande de Boyá	1	0	0	0	0	1	0	0	0
Yamasá	3	0	2	0	1	0	0	0	0
<b>Hato Mayor</b>	<b>9</b>	<b>0</b>	<b>1</b>	<b>1</b>	<b>1</b>	<b>2</b>	<b>1</b>	<b>2</b>	<b>1</b>
Hato Mayor del Rey	6	0	1	0	1	2	1	0	1
Sabana de la Mar	2	0	0	1	0	0	0	1	0
El Valle	1	0	0	0	0	0	0	1	0
<b>San José de Ocoa</b>	<b>5</b>	<b>0</b>	<b>1</b>	<b>1</b>	<b>1</b>	<b>0</b>	<b>0</b>	<b>2</b>	<b>0</b>
San José de Ocoa	4	0	1	0	1	0	0	2	0
Sabana Larga	1	0	0	1	0	0	0	0	0
<b>Santo Domingo</b>	<b>171</b>	<b>24</b>	<b>20</b>	<b>30</b>	<b>28</b>	<b>15</b>	<b>16</b>	<b>23</b>	<b>15</b>
Santo Domingo Este	65	11	9	9	9	2	7	9	9
Santo Domingo Oeste	32	7	2	5	5	3	3	4	3
Santo Domingo Norte	32	1	6	8	8	3	2	3	1
Boca Chica	12	2	1	1	3	3	1	0	1
San Antonio de Guerra	2	1	0	0	1	0	0	0	0
Los Alcarrizos	21	2	1	5	2	3	2	5	1
Pedro Brand	7	0	1	2	0	1	1	2	0

Fuente: Registros administrativos de la Oficina de Estadísticas y Cartografía de la Policía Nacional.

Nota: cifras sujeta a cambio en una próxima actualización.



**Cuadro 2.10**

REPÚBLICA DOMINICANA: Número de feminicidios íntimos por país de nacionalidad, según año, 2009-2016

Año	Total	País de nacionalidad			
		República Dominicana	Haití	Suiza	Otras
<b>Total</b>	<b>741</b>	<b>642</b>	<b>90</b>	<b>2</b>	<b>7</b>
2009	79	66	10	0	3
2010	93	84	9	0	0
2011	123	106	15	1	1
2012	97	84	11	1	1
2013	74	64	9	0	1
2014	102	85	17	0	0
2015	86	76	10	0	0
2016	87	77	9	0	1

Fuente: Registros administrativos de la Oficina de Estadísticas y Cartografía de la Policía Nacional.

Nota: cifras sujeta a cambio en una próxima actualización.

**Cuadro 2.11**

REPÚBLICA DOMINICANA: Número de feminicidios íntimos por rangos de hora, según año, 2009-2016

Año	Total	Rangos de hora												Sin información
		00:01-02:00	02:01-04:00	04:01-06:00	06:01-08:00	08:01-10:00	10:01-12:00	12:01-14:00	14:01-16:00	16:01-18:00	18:01-20:00	20:01-22:00	22:01-24:00	
<b>Total</b>	<b>741</b>	<b>70</b>	<b>38</b>	<b>40</b>	<b>43</b>	<b>71</b>	<b>64</b>	<b>45</b>	<b>72</b>	<b>63</b>	<b>64</b>	<b>90</b>	<b>73</b>	<b>8</b>
2009	79	7	5	2	6	15	12	3	7	6	5	7	4	0
2010	93	15	3	3	10	5	10	5	12	8	3	7	12	0
2011	123	16	7	7	6	11	8	8	12	15	11	9	13	0
2012	97	7	8	7	4	10	10	7	7	8	10	9	10	0
2013	74	6	2	2	7	6	6	3	15	5	3	11	8	0
2014	102	9	7	4	5	8	7	8	5	9	10	16	14	0
2015	86	5	1	5	4	8	6	4	8	4	13	15	8	5
2016	87	5	5	10	1	8	5	7	6	8	9	16	4	3

Fuente: Registros administrativos de la Oficina de Estadísticas y Cartografía de la Policía Nacional.

Nota: cifras sujeta a cambio en una próxima actualización.

**Cuadro 2.12**

REPÚBLICA DOMINICANA: Número de feminicidios íntimos por año, según ocupación, 2009-2016

Ocupación	Año	
	2015	2016
<b>Total</b>	<b>86</b>	<b>87</b>
Otras profesionales y técnicos(artistas, abogadas, periodistas, ingenieras y afines)	1	0
Obreras y trabajadoras de oficio	0	1
Empleadas de comercio, venta y servicios al público	2	0
Personal del servicio doméstico	23	15
Ejercito, policías y asimilados, agentes penitenciarios y afines	0	1
Empleadas privadas sin especificar	3	3
Estudiantes	5	1
Amas de casa	9	10
Sin información	43	56

Fuente: Registros administrativos de la Oficina de Estadísticas y Cartografía de la Policía Nacional.

Nota: cifras sujeta a cambio en una próxima actualización.

Cuadro 2.13

REPÚBLICA DOMINICANA: Número de feminicidios íntimos por grupos de edad del agresor, según año y grupos de edad de la víctima 2015-2016

Año y Grupos de edad	Total	Grupos de edad del victimario												
		10-14	15-19	20-24	25-29	30-34	35-39	40-44	45-49	50-54	55-59	60-64	65 y más	Sin información
<b>2015</b>														
<b>Total</b>	<b>86</b>	<b>0</b>	<b>0</b>	<b>6</b>	<b>10</b>	<b>8</b>	<b>15</b>	<b>11</b>	<b>5</b>	<b>6</b>	<b>3</b>	<b>1</b>	<b>1</b>	<b>20</b>
15 - 19	8	0	0	0	2	1	2	1	0	0	0	0	0	2
20 - 24	22	0	0	3	5	1	4	3	0	0	0	0	0	6
25 - 29	10	0	0	2	0	3	3	0	1	0	0	0	0	1
30 - 34	21	0	0	1	2	1	2	2	1	1	1	1	1	8
35 - 39	8	0	0	0	1	1	1	2	2	1	0	0	0	0
40 - 44	6	0	0	0	0	0	1	1	1	1	1	0	0	1
45 - 49	5	0	0	0	0	1	1	2	0	0	0	0	0	1
50 - 54	2	0	0	0	0	0	0	0	0	2	0	0	0	0
55 - 59	1	0	0	0	0	0	0	0	0	1	0	0	0	0
60 - 64	1	0	0	0	0	0	0	0	0	0	1	0	0	0
65 y más	1	0	0	0	0	0	1	0	0	0	0	0	0	0
Sin información	1	0	0	0	0	0	0	0	0	0	0	0	0	1
<b>2016</b>														
<b>Total</b>	<b>87</b>	<b>1</b>	<b>8</b>	<b>17</b>	<b>9</b>	<b>8</b>	<b>11</b>	<b>4</b>	<b>1</b>	<b>2</b>	<b>1</b>	<b>2</b>	<b>0</b>	<b>23</b>
15 - 19	13	1	3	3	0	0	0	0	0	0	0	0	0	6
20 - 24	12	0	0	5	3	1	1	1	0	0	0	0	0	1
25 - 29	19	0	4	2	1	1	2	1	0	1	0	0	0	7
30 - 34	15	0	1	3	3	2	3	0	0	0	0	1	0	2
35 - 39	9	0	0	2	0	1	3	0	0	0	0	0	0	3
40 - 44	10	0	0	1	2	0	2	2	0	1	0	0	0	2
45 - 49	3	0	0	0	0	2	0	0	1	0	0	0	0	0
50 - 54	1	0	0	0	0	0	0	0	0	0	1	0	0	0
60 - 64	1	0	0	0	0	0	0	0	0	0	0	0	0	1
65 y más	1	0	0	0	0	0	0	0	0	0	0	1	0	0
Sin información	3	0	0	1	0	1	0	0	0	0	0	0	0	1

Fuente: Registros administrativos de la Oficina de Estadísticas y Cartografía de la Policía Nacional.

Nota: cifras sujeta a cambio en una próxima actualización.



# Feminicidios no Íntimos

3.1 Número de feminicidios no íntimos por mes, según año, 2009-2016 .....	54
3.2 Número de feminicidios no íntimos por día de la semana, según año, 2009-2016 .....	55
3.3 Número de feminicidios no íntimos por relación o parentesco con el victimario, según año, 2009-2016 .....	55
3.4 Número de feminicidios no íntimos por grupos de edad, según año, 2009-2016 .....	56
3.5 Número de feminicidios no íntimos por medio empleado, según año, 2009-2016 .....	56
3.6 Número de feminicidios no íntimos por lugar de ocurrencia, según año, 2009-2016 .....	57
3.7 Número de feminicidios no íntimos por zona de ocurrencia, según año, 2009-2016 .....	57
3.8 Número de feminicidios no íntimos por región, según año, 2009-2016 .....	58
3.9 Número de feminicidios no íntimos por año, según provincia, 2009-2016 .....	58
3.10 Número de feminicidios no íntimos por país de nacionalidad, según año, 2009-2016 .....	60
3.11 Número de feminicidios no íntimos por rangos de hora, según año, 2009-2016 .....	60

**Cuadro 3.1**

REPÚBLICA DOMINICANA: Número de feminicidios no íntimos por mes, según año, 2009-2016

Año	Total	Mes											
		Enero	Febrero	Marzo	Abril	Mayo	Junio	Julio	Agosto	Septiembre	Octubre	Noviembre	Diciembre
<b>Total</b>	<b>53</b>	<b>7</b>	<b>3</b>	<b>5</b>	<b>5</b>	<b>1</b>	<b>2</b>	<b>5</b>	<b>5</b>	<b>5</b>	<b>5</b>	<b>4</b>	<b>6</b>
2009	9	0	0	1	1	1	0	1	2	2	0	0	1
2010	6	1	1	0	0	0	1	0	0	0	0	0	3
2011	7	1	1	0	0	0	1	0	1	1	1	1	0
2012	9	0	0	1	1	0	0	1	0	1	3	2	0
2013	3	1	0	0	1	0	0	0	0	1	0	0	0
2014	6	0	0	1	1	0	0	1	0	0	1	1	1
2015	9	3	1	1	1	0	0	1	1	0	0	0	1
2016	4	1	0	1	0	0	0	1	1	0	0	0	0

Fuente: Registros administrativos de la Oficina de Estadísticas y Cartografía de la Policía Nacional.

Nota: cifras sujeta a cambio en una próxima actualización.

**Cuadro 3.2**

REPÚBLICA DOMINICANA: Número de feminicidios no íntimos por día de la semana, según año, 2009-2016

Año	Total	Día de la semana						
		Lunes	Martes	Miércoles	Jueves	Viernes	Sábado	Domingo
<b>Total</b>	<b>53</b>	<b>13</b>	<b>6</b>	<b>4</b>	<b>6</b>	<b>5</b>	<b>6</b>	<b>13</b>
2009	9	3	2	0	0	0	0	4
2010	6	0	0	2	0	2	0	2
2011	7	0	0	1	2	1	1	2
2012	9	3	2	0	2	0	1	1
2013	3	2	1	0	0	0	0	0
2014	6	4	0	0	1	0	1	0
2015	9	0	1	1	1	2	1	3
2016	4	1	0	0	0	0	2	1

Fuente: Registros administrativos de la Oficina de Estadísticas y Cartografía de la Policía Nacional.

Nota: cifras sujeta a cambio en una próxima actualización.

**Cuadro 3.3**

REPÚBLICA DOMINICANA: Número de feminicidios no íntimos por relación o parentesco con el victimario, según año, 2009-2016

Año	Total	Relación o parentesco con el victimario		
		Parientes	No parientes	Sin información, desconocido
<b>Total</b>	<b>53</b>	<b>1</b>	<b>43</b>	<b>9</b>
2009	9	1	7	1
2010	6	0	6	0
2011	7	0	6	1
2012	9	0	5	4
2013	3	0	2	1
2014	6	0	4	2
2015	9	0	9	0
2016	4	0	4	0

Fuente: Registros administrativos de la Oficina de Estadísticas y Cartografía de la Policía Nacional.

Nota: cifras sujeta a cambio en una próxima actualización.

**Cuadro 3.4**

REPÚBLICA DOMINICANA: Número de feminicidios no íntimos por grupos de edad, según año, 2009-2016

Año	Total	Grupos de edad							
		Menores de 15 años	15 - 24	25-34	35 - 44	45-54	55-64	65 y más	Sin información
<b>Total</b>	<b>53</b>	<b>21</b>	<b>12</b>	<b>4</b>	<b>4</b>	<b>5</b>	<b>4</b>	<b>2</b>	<b>1</b>
2009	9	3	1	2	1	1	1	0	0
2010	6	3	1	1	0	0	0	0	1
2011	7	4	1	1	1	0	0	0	0
2012	9	4	1	0	0	2	1	1	0
2013	3	1	1	0	1	0	0	0	0
2014	6	1	3	0	0	0	2	0	0
2015	9	3	4	0	0	1	0	1	0
2016	4	2	0	0	1	1	0	0	0

Fuente: Registros administrativos de la Oficina de Estadísticas y Cartografía de la Policía Nacional.

Nota: cifras sujeta a cambio en una próxima actualización.

**Cuadro 3.5**

REPÚBLICA DOMINICANA: Número de feminicidios no íntimos por medio empleado, según año, 2009-2016

Año	Total	Medio empleado				
		Arma de fuego	Arma blanca u objeto cortopunzante	Objeto contundente	Estrangulamiento, asfixia respiratoria mecánica	Asfixia respiratoria por inmersión
<b>Total</b>	<b>53</b>	<b>3</b>	<b>12</b>	<b>25</b>	<b>12</b>	<b>1</b>
2009	9	1	1	4	3	0
2010	6	0	2	3	1	0
2011	7	0	2	2	3	0
2012	9	0	2	4	3	0
2013	3	1	0	2	0	0
2014	6	1	1	3	1	0
2015	9	0	4	4	1	0
2016	4	0	0	3	0	1

Fuente: Registros administrativos de la Oficina de Estadísticas y Cartografía de la Policía Nacional.

Nota: cifras sujeta a cambio en una próxima actualización.



**Cuadro 3.6**

REPÚBLICA DOMINICANA: Número de feminicidios no íntimos por lugar de ocurrencia, según año, 2009-2016

Año	Total	Lugar o sitio de ocurrencia						
		Vía pública, parque, interior de vehículo	Vivienda, domicilio o residencia y sus parqueos	Negocio o comercio, mercado, hostelería o afines y sus parqueos	Finca, parcela, terreno baldío, cañaveral, solar o afines	Río, cañada, canal, lago, laguna	Mar adentro, playa	Otro lugar
<b>Total</b>	<b>53</b>	<b>26</b>	<b>14</b>	<b>1</b>	<b>7</b>	<b>2</b>	<b>1</b>	<b>2</b>
2009	9	4	3	0	0	1	1	0
2010	6	4	2	0	0	0	0	0
2011	7	2	1	0	3	1	0	0
2012	9	1	4	0	2	0	0	2
2013	3	2	0	0	1	0	0	0
2014	6	3	1	1	1	0	0	0
2015	9	6	3	0	0	0	0	0
2016	4	4	0	0	0	0	0	0

Fuente: Registros administrativos de la Oficina de Estadísticas y Cartografía de la Policía Nacional.

Nota: cifras sujeta a cambio en una próxima actualización.

**Cuadro 3.7**

REPÚBLICA DOMINICANA: Número de feminicidios no íntimos por zona de ocurrencia, según año, 2009-2016

Año	Total	Zona	
		Urbana	Rural
<b>Total</b>	<b>53</b>	<b>37</b>	<b>16</b>
2009	9	9	0
2010	6	4	2
2011	7	4	3
2012	9	7	2
2013	3	2	1
2014	6	4	2
2015	9	5	4
2016	4	2	2

Fuente: Registros administrativos de la Oficina de Estadísticas y Cartografía de la Policía Nacional.

Nota: cifras sujeta a cambio en una próxima actualización.

Cuadro 3.8

REPÚBLICA DOMINICANA: Número de feminicidios no íntimos por región, según año, 2009-2016

Año	Total	Región								
		Cibao Norte	Cibao Sur	Cibao Nordeste	Cibao Noroeste	Valdesia	Enriquillo	El Valle	Higuamo	Ozama o Metropolitana
<b>Total</b>	<b>53</b>	<b>3</b>	<b>11</b>	<b>2</b>	<b>1</b>	<b>6</b>	<b>6</b>	<b>3</b>	<b>8</b>	<b>13</b>
2009	9	3	1	0	0	1	1	1	1	1
2010	6	0	1	0	0	1	0	1	1	2
2011	7	0	0	1	0	1	1	0	1	3
2012	9	0	2	1	0	1	1	0	1	3
2013	3	0	0	0	1	0	0	0	1	1
2014	6	0	3	0	0	0	2	0	0	1
2015	9	0	3	0	0	2	0	1	2	1
2016	4	0	1	0	0	0	1	0	1	1

Fuente: Registros administrativos de la Oficina de Estadísticas y Cartografía de la Policía Nacional.

Nota: cifras sujeta a cambio en una próxima actualización.

Cuadro 3.9

REPÚBLICA DOMINICANA: Número de feminicidios no íntimos por año, según provincia, 2009-2016

Provincia	Total	Año							
		2009	2010	2011	2012	2013	2014	2015	2016
<b>Total</b>	<b>53</b>	<b>9</b>	<b>6</b>	<b>7</b>	<b>9</b>	<b>3</b>	<b>6</b>	<b>9</b>	<b>4</b>
Distrito Nacional	3	0	0	0	1	1	0	1	0
Azua	1	0	1	0	0	0	0	0	0
Baoruco	4	1	0	0	1	0	1	0	1
Barahona	1	0	0	1	0	0	0	0	0
Dajabón	1	0	0	0	0	1	0	0	0
Duarte	1	0	0	0	1	0	0	0	0
Elías Piña	1	0	1	0	0	0	0	0	0
El Seibo	0	0	0	0	0	0	0	0	0
Españat	0	0	0	0	0	0	0	0	0
Independencia	0	0	0	0	0	0	0	0	0
La Altagracia	0	0	0	0	0	0	0	0	0
La Romana	0	0	0	0	0	0	0	0	0

Continuación Cuadro 3.9

Provincia	Total	Año							
		2009	2010	2011	2012	2013	2014	2015	2016
La Vega	5	0	1	0	2	0	0	1	1
María Trinidad Sánchez	0	0	0	0	0	0	0	0	0
Monte Cristi	0	0	0	0	0	0	0	0	0
Pedernales	1	0	0	0	0	0	1	0	0
Peravia	3	1	0	1	1	0	0	0	0
Puerto Plata	1	1	0	0	0	0	0	0	0
Hermanas Mirabal	0	0	0	0	0	0	0	0	0
Samaná	1	0	0	1	0	0	0	0	0
San Cristóbal	2	0	0	0	0	0	0	2	0
San Juan	2	1	0	0	0	0	0	1	0
San Pedro de Macorís	2	0	0	0	0	0	0	1	1
Sánchez Ramírez	1	0	0	0	0	0	1	0	0
Santiago	2	2	0	0	0	0	0	0	0
Santiago Rodríguez	0	0	0	0	0	0	0	0	0
Valverde	0	0	0	0	0	0	0	0	0
Monseñor Nouel	5	1	0	0	0	0	2	2	0
Monte Plata	4	1	1	0	1	1	0	0	0
Hato Mayor	2	0	0	1	0	0	0	1	0
San José de Ocoa	0	0	0	0	0	0	0	0	0
Santo Domingo	10	1	2	3	2	0	1	0	1

Fuente: Registros administrativos de la Oficina de Estadísticas y Cartografía de la Policía Nacional.

Nota: cifras sujeta a cambio en una próxima actualización.

**Cuadro 3.10**

REPÚBLICA DOMINICANA: Número de feminicidios no íntimos por país de nacionalidad, según año, 2009-2016

Año	Total	País de nacionalidad		
		Taiwán (Provincia de China)	República Dominicana	Haití
<b>Total</b>	<b>53</b>	<b>1</b>	<b>44</b>	<b>8</b>
2009	9	0	8	1
2010	6	0	6	0
2011	7	0	4	3
2012	9	1	5	3
2013	3	0	2	1
2014	6	0	6	0
2015	9	0	9	0
2016	4	0	4	0

Fuente: Registros administrativos de la Oficina de Estadísticas y Cartografía de la Policía Nacional.

Nota: cifras sujeta a cambio en una próxima actualización.

**Cuadro 3.11**

REPÚBLICA DOMINICANA: Número de feminicidios no íntimos por rangos de hora, según año, 2009-2016

Año	Total	Rangos de hora			
		00:01-08:00	08:01-16:00	16:01-24:00	Sin información
<b>Total</b>	<b>53</b>	<b>17</b>	<b>26</b>	<b>9</b>	<b>1</b>
2009	9	3	5	1	0
2010	6	3	3	0	0
2011	7	4	3	0	0
2012	9	0	5	4	0
2013	3	1	1	1	0
2014	6	3	2	1	0
2015	9	1	5	2	1
2016	4	2	2	0	0

Fuente: Registros administrativos de la Oficina de Estadísticas y Cartografía de la Policía Nacional.

Nota: cifras sujeta a cambio en una próxima actualización.

# Muertes de MUJERES Menores de 14 años

4.1 Número de muertes de mujeres menores de 14 años por mes, según año, 2009-2016 .....	62
4.2 Número de muertes de mujeres menores de 14 años por día de la semana, según año, 2009-2016 .....	63
4.3 Número de muertes de mujeres menores de 14 años por relación o parentesco con el victimario, según año, 2009-2016 .....	63
4.4 Número de muertes de mujeres menores de 14 años por medio empleado, según año, 2009-2016 .....	64
4.5 Número de muertes de mujeres menores de 14 años por lugar o sitio de ocurrencia, según año, 2009-2016 .....	64
4.6 Número de muertes de mujeres menores de 14 años por zona de ocurrencia, según año, 2009-2016 .....	65
4.7 Número de muertes de mujeres menores de 14 años por región, según año, 2009-2016 .....	65
4.8 Número de muertes de mujeres menores de 14 años por año, según provincia, 2009-2016 .....	66
4.9 Número de muertes de mujeres menores de 14 años por país de nacionalidad, según año, 2009-2016 .....	67
4.10 Número de muertes de mujeres menores de 14 años por rangos de hora, según año, 2009-2016 .....	67

**Cuadro 4.1**

REPÚBLICA DOMINICANA: Número de muertes de mujeres menores de 14 años por mes, según año, 2009-2016

Año	Total	Mes											
		Enero	Febrero	Marzo	Abril	Mayo	Junio	Julio	Agosto	Septiembre	Octubre	Noviembre	Diciembre
<b>Total</b>	<b>105</b>	<b>13</b>	<b>5</b>	<b>9</b>	<b>16</b>	<b>7</b>	<b>9</b>	<b>7</b>	<b>9</b>	<b>10</b>	<b>8</b>	<b>5</b>	<b>7</b>
2009	14	1	1	1	2	1	0	0	1	2	3	1	1
2010	16	2	1	1	3	1	2	0	2	2	0	0	2
2011	13	2	2	1	2	1	0	0	2	3	0	0	0
2012	16	1	0	1	2	0	5	2	0	1	3	0	1
2013	14	3	1	1	1	2	1	1	0	1	0	1	2
2014	10	1	0	0	2	0	1	1	1	0	0	3	1
2015	11	3	0	2	0	2	0	1	1	1	1	0	0
2016	11	0	0	2	4	0	0	2	2	0	1	0	0

Fuente: Registros administrativos de la Oficina de Estadísticas y Cartografía de la Policía Nacional.

**Cuadro 4.2**

REPÚBLICA DOMINICANA: Número de muertes de mujeres menores de 14 años por día de la semana, según año, 2009-2016

Año	Total	Día de la semana						
		Lunes	Martes	Miércoles	Jueves	Viernes	Sábado	Domingo
<b>Total</b>	<b>105</b>	<b>15</b>	<b>20</b>	<b>9</b>	<b>11</b>	<b>11</b>	<b>16</b>	<b>23</b>
2009	14	2	5	0	1	2	2	2
2010	16	3	4	1	0	2	1	5
2011	13	0	4	0	3	1	2	3
2012	16	1	4	1	2	1	4	3
2013	14	2	1	1	2	2	3	3
2014	10	4	1	1	1	0	1	2
2015	11	3	1	3	1	1	1	1
2016	11	0	0	2	1	2	2	4

Fuente: Registros administrativos de la Oficina de Estadísticas y Cartografía de la Policía Nacional.

**Cuadro 4.3**

REPÚBLICA DOMINICANA: Número de muertes de mujeres menores de 14 años por relación o parentesco con el victimario, según año, 2009-2016

Año	Total	Relación o parentesco con el victimario									
		Esposo, pareja, amante, novio	Ex-esposo, ex-pareja, ex-amante, ex-novio	Padre, padrastro	Madre, madrastra	Hermano (a), hermanastro (a)	Sobrino (a)	Otros parientes	No parientes	Acción policial, militar	Sin información, desconocido
<b>Total</b>	<b>105</b>	<b>1</b>	<b>1</b>	<b>33</b>	<b>13</b>	<b>1</b>	<b>1</b>	<b>2</b>	<b>36</b>	<b>1</b>	<b>16</b>
2009	14	0	0	3	3	1	0	1	2	1	3
2010	16	0	0	3	3	0	0	1	6	0	3
2011	13	0	0	3	3	0	0	0	6	0	1
2012	16	0	1	6	0	0	1	0	6	0	2
2013	14	0	0	5	1	0	0	0	6	0	2
2014	10	1	0	4	2	0	0	0	2	0	1
2015	11	0	0	6	0	0	0	0	3	0	2
2016	11	0	0	3	1	0	0	0	5	0	2

Fuente: Registros administrativos de la Oficina de Estadísticas y Cartografía de la Policía Nacional.

Nota: cifras sujeta a cambio en una próxima actualización.

**Cuadro 4.4**

REPÚBLICA DOMINICANA: Número de muertes de mujeres menores de 14 años por medio empleado, según año, 2009-2016

Año	Total	Medio empleado							
		Arma de fuego	Arma blanca u objeto cortopunzante	Objeto contundente	Sustancia tóxica o veneno	Estrangulamiento, asfixia respiratoria mecánica	Asfixia respiratoria por inmersión	Fuego, vapores y objetos calientes	Sin información
<b>Total</b>	<b>105</b>	<b>27</b>	<b>17</b>	<b>17</b>	<b>6</b>	<b>23</b>	<b>5</b>	<b>9</b>	<b>1</b>
2009	14	4	2	4	0	3	1	0	0
2010	16	4	3	3	3	2	0	1	0
2011	13	3	1	2	0	4	1	2	0
2012	16	1	3	3	0	5	1	3	0
2013	14	7	0	1	2	3	0	1	0
2014	10	4	3	0	0	1	1	1	0
2015	11	2	5	2	1	1	0	0	0
2016	11	2	0	2	0	4	1	1	1

Fuente: Registros administrativos de la Oficina de Estadísticas y Cartografía de la Policía Nacional.

**Cuadro 4.5**

REPÚBLICA DOMINICANA :Número de muertes de mujeres menores de 14 años por lugar o sitio de ocurrencia, según año, 2009-2016

Año	Total	Lugar o sitio de ocurrencia							
		Vía pública, parque, interior de vehículo	Vivienda, domicilio o residencia y sus parqueos	Negocio o comercio, mercado, hostelería o afines y sus parqueos	Finca, parcela, terreno baldío, cañaveral, solar o afines	Río, cañada, canal, lago, laguna	Mar adentro, playa	Centros educativos, centros de salud, otras instalaciones de servicio público	Otro lugar
<b>Total</b>	<b>105</b>	<b>42</b>	<b>43</b>	<b>4</b>	<b>8</b>	<b>3</b>	<b>2</b>	<b>1</b>	<b>2</b>
2009	14	6	5	0	0	1	1	0	1
2010	16	9	5	1	1	0	0	0	0
2011	13	4	5	0	2	1	0	1	0
2012	16	2	11	0	1	0	1	0	1
2013	14	5	5	2	1	1	0	0	0
2014	10	4	4	1	1	0	0	0	0
2015	11	5	4	0	2	0	0	0	0
2016	11	7	4	0	0	0	0	0	0

Fuente: Registros administrativos de la Oficina de Estadísticas y Cartografía de la Policía Nacional.



**Cuadro 4.6**

REPÚBLICA DOMINICANA: Número de muertes de mujeres menores de 14 años por zona de ocurrencia, según año, 2009-2016

Año	Total	Zona	
		Urbana	Rural
<b>Total</b>	<b>105</b>	<b>83</b>	<b>22</b>
2009	14	9	5
2010	16	15	1
2011	13	11	2
2012	16	15	1
2013	14	11	3
2014	10	5	5
2015	11	7	4
2016	11	10	1

Fuente: Registros administrativos de la Oficina de Estadísticas y Cartografía de la Policía Nacional.

**Cuadro 4.7**

REPÚBLICA DOMINICANA: Número de muertes de mujeres menores de 14 años por región, según año, 2009-2016

Año	Total	Región									
		Cibao Norte	Cibao Sur	Cibao Nordeste	Cibao Noroeste	Valdesia	Enriquillo	El Valle	Yuma	Higuamo	Ozama o Metropolitana
<b>Total</b>	<b>105</b>	<b>11</b>	<b>13</b>	<b>5</b>	<b>7</b>	<b>13</b>	<b>6</b>	<b>5</b>	<b>8</b>	<b>10</b>	<b>27</b>
2009	14	2	4	0	0	2	0	1	1	2	2
2010	16	3	0	0	1	1	1	2	2	3	3
2011	13	1	0	1	1	1	2	0	1	2	4
2012	16	1	1	0	0	4	2	0	1	0	7
2013	14	1	2	2	1	2	1	0	1	0	4
2014	10	1	3	0	1	0	0	0	1	2	2
2015	11	1	1	1	3	3	0	1	0	0	1
2016	11	1	2	1	0	0	0	1	1	1	4

Fuente: Registros administrativos de la Oficina de Estadísticas y Cartografía de la Policía Nacional.

**Cuadro 4.8**

REPÚBLICA DOMINICANA: Número de muertes de mujeres menores de 14 años por año, según provincia, 2009-2016

Provincia	Total	Año										
		2009	2010	2011	2012	2013	2014	2015	2016			
<b>Total</b>	<b>105</b>	<b>14</b>	<b>16</b>	<b>13</b>	<b>16</b>	<b>14</b>	<b>10</b>	<b>11</b>	<b>11</b>	<b>11</b>	<b>11</b>	
Distrito Nacional	6	1	1	0	0	1	1	1	1	1	1	
Azua	4	0	1	0	0	1	0	2	0	0	0	
Baoruco	4	0	1	1	2	0	0	0	0	0	0	
Barahona	1	0	0	1	0	0	0	0	0	0	0	
Dajabón	1	0	0	0	0	1	0	0	0	0	0	
Duarte	1	0	0	0	0	0	0	0	0	1	1	
Elías Piña	2	0	2	0	0	0	0	0	0	0	0	
El Seibo	3	0	1	0	0	1	1	0	0	0	0	
Españat	2	1	0	0	0	0	0	1	0	0	0	
Independencia	0	0	0	0	0	0	0	0	0	0	0	
La Altagracia	3	1	1	1	0	0	0	0	0	0	0	
La Romana	2	0	0	0	1	0	0	0	0	1	1	
La Vega	6	1	0	0	1	1	2	0	0	1	1	
María Trinidad Sánchez	1	0	0	0	0	1	0	0	0	0	0	
Monte Cristi	3	0	1	0	0	0	1	1	0	1	0	
Pedernales	1	0	0	0	0	1	0	0	0	0	0	
Peravia	3	1	0	0	2	0	0	0	0	0	0	
Puerto Plata	2	1	0	1	0	0	0	0	0	0	0	
Hermanas Mirabal	1	0	0	0	0	1	0	0	0	0	0	
Samaná	2	0	0	1	0	0	0	1	0	0	0	
San Cristóbal	6	1	0	1	2	1	0	1	1	0	0	
San Juan	3	1	0	0	0	0	0	1	1	1	1	
San Pedro de Macorís	6	1	2	1	0	0	1	0	1	1	1	
Sánchez Ramírez	3	1	0	0	0	1	0	0	0	1	1	
Santiago	7	0	3	0	1	1	1	0	1	1	1	
Santiago Rodríguez	0	0	0	0	0	0	0	0	0	0	0	
Valverde	3	0	0	1	0	0	0	2	0	0	0	
Monseñor Nouel	4	2	0	0	0	0	1	1	1	0	0	
Monte Plata	2	1	1	0	0	0	0	0	0	0	0	
Hato Mayor	2	0	0	1	0	0	1	0	0	0	0	
San José de Ocoa	0	0	0	0	0	0	0	0	0	0	0	
Santo Domingo	21	1	2	4	7	3	1	0	0	0	3	

Fuente: Registros administrativos de la Oficina de Estadísticas y Cartografía de la Policía Nacional.

**Cuadro 4.9**

REPÚBLICA DOMINICANA: Número de muertes de mujeres menores de 14 años por país de nacionalidad, según año, 2009-2016

Año	Total	País de nacionalidad		
		República Dominicana	Alemania	Haití
<b>Total</b>	<b>105</b>	<b>84</b>	<b>1</b>	<b>20</b>
2009	14	9	0	5
2010	16	14	0	2
2011	13	10	1	2
2012	16	13	0	3
2013	14	12	0	2
2014	10	8	0	2
2015	11	7	0	4
2016	11	11	0	0

Fuente: Registros administrativos de la Oficina de Estadísticas y Cartografía de la Policía Nacional.

**Cuadro 4.10**

REPÚBLICA DOMINICANA: Número de muertes de mujeres menores de 14 años por rangos de hora, según año, 2009-2016

Año	Total	Rangos de hora			
		00:01-08:00	08:01-16:00	16:01-24:00	Sin información
<b>Total</b>	<b>105</b>	<b>21</b>	<b>42</b>	<b>41</b>	<b>1</b>
2009	14	1	9	4	0
2010	16	1	6	9	0
2011	13	4	7	2	0
2012	16	6	4	6	0
2013	14	2	5	7	0
2014	10	2	4	4	0
2015	11	2	5	4	0
2016	11	3	2	5	1

Fuente: Registros administrativos de la Oficina de Estadísticas y Cartografía de la Policía Nacional.



# Feminicidios DE MENORES de 14 años

5.1 Número de feminicidios de menores de 14 años por relación o parentesco con el victimario, según año, 2009-2016 .....	70
5.2 Número de feminicidios de menores de 14 años por medio empleado, según año, 2009-2016 .....	71
5.3 Número de feminicidios de menores de 14 años por lugar o sitio de ocurrencia, según año, 2009-2016 .....	71
5.4 Número de feminicidios de menores de 14 años por zona de ocurrencia, según año, 2009-2016] .....	72
5.5 Número de feminicidios de menores de 14 años por región, según año, 2009-2016 .....	72
5.6 Número de feminicidios de menores de 14 años por año, según provincia, 2009-2016 .....	73
5.7 Número de feminicidios de menores de 14 años por país de nacionalidad, según año, 2009-2016 .....	74
5.8 Número de feminicidios de menores de 14 años por país rangos de hora, según año, 2009-2016 .....	74

**Cuadro 5.1**

REPÚBLICA DOMINICANA: Número de feminicidios de menores de 14 años por relación o parentesco con el victimario, según año, 2009-2016

Año	Total	Relación o parentesco con el victimario							
		Esposo, pareja, amante, novio	Ex-esposo, ex-pareja, ex-amante, ex-novio	Padre, padrastro	Hermano (a), hermanastro (a)	Sobrino (a)	Otros parientes	No parientes	Sin información, desconocido
<b>Total</b>	<b>56</b>	<b>1</b>	<b>1</b>	<b>32</b>	<b>1</b>	<b>1</b>	<b>1</b>	<b>17</b>	<b>2</b>
2009	7	0	0	3	1	0	1	1	1
2010	5	0	0	3	0	0	0	2	0
2011	7	0	0	3	0	0	0	4	0
2012	12	0	1	6	0	1	0	4	0
2013	5	0	0	4	0	0	0	1	0
2014	6	1	0	4	0	0	0	0	1
2015	9	0	0	6	0	0	0	3	0
2016	5	0	0	3	0	0	0	2	0

Fuente: Registros administrativos de la Oficina de Estadísticas y Cartografía de la Policía Nacional.

Nota: cifras sujeta a cambio en una próxima actualización.

**Cuadro 5.2**

REPÚBLICA DOMINICANA: Número de feminicidios de menores de 14 años por medio empleado, según año, 2009-2016

Año	Total	Medio empleado						
		Arma de fuego	Arma blanca u objeto cortopunzante	Objeto contundente	Sustancia tóxica o veneno	Estrangulamiento, asfixia respiratoria mecánica	Asfixia respiratoria por inmersión	Fuego, vapores y objetos calientes
<b>Total</b>	<b>56</b>	<b>7</b>	<b>14</b>	<b>11</b>	<b>3</b>	<b>14</b>	<b>1</b>	<b>6</b>
2009	7	2	2	2	0	1	0	0
2010	5	1	1	2	0	0	0	1
2011	7	0	1	1	0	3	0	2
2012	12	1	2	3	0	5	0	1
2013	5	1	0	1	2	1	0	0
2014	6	1	3	0	0	1	0	1
2015	9	1	5	1	1	1	0	0
2016	5	0	0	1	0	2	1	1

Fuente: Registros administrativos de la Oficina de Estadísticas y Cartografía de la Policía Nacional.

**Cuadro 5.3**

REPÚBLICA DOMINICANA: Número de feminicidios de menores de 14 años por lugar o sitio de ocurrencia, según año, 2009-2016

Año	Total	Lugar o sitio de ocurrencia					
		Vía pública, parque, interior de vehículo	Vivienda, domicilio o residencia y sus parqueos	Finca, parcela, terreno baldío, cañaveral, solar o afines	Río, cañada, canal, lago, laguna	Mar adentro, playa	Otro lugar
<b>Total</b>	<b>56</b>	<b>16</b>	<b>28</b>	<b>7</b>	<b>3</b>	<b>1</b>	<b>1</b>
2009	7	2	3	0	1	1	0
2010	5	5	0	0	0	0	0
2011	7	1	3	2	1	0	0
2012	12	1	9	1	0	0	1
2013	5	0	3	1	1	0	0
2014	6	2	3	1	0	0	0
2015	9	3	4	2	0	0	0
2016	5	2	3	0	0	0	0

Fuente: Registros administrativos de la Oficina de Estadísticas y Cartografía de la Policía Nacional.

**Cuadro 5.4**

REPÚBLICA DOMINICANA: Número de feminicidios de menores de 14 años por zona de ocurrencia, según año, 2009-2016

Año	Total	Zona	
		Urbana	Rural
<b>Total</b>	<b>56</b>	<b>39</b>	<b>17</b>
2009	7	4	3
2010	5	4	1
2011	7	5	2
2012	12	11	1
2013	5	2	3
2014	6	2	4
2015	9	6	3
2016	5	5	0

Fuente: Registros administrativos de la Oficina de Estadísticas y Cartografía de la Policía Nacional.

**Cuadro 5.5**

REPÚBLICA DOMINICANA: Número de feminicidios de menores de 14 años por región, según año, 2009-2016

Año	Total	Región									
		Cibao Norte	Cibao Sur	Cibao Nordeste	Cibao Noroeste	Valdesía	Enriquillo	El Valle	Yuma	Higuamo	Ozama o Metropolitana
<b>Total</b>	<b>56</b>	<b>9</b>	<b>7</b>	<b>4</b>	<b>4</b>	<b>6</b>	<b>4</b>	<b>2</b>	<b>3</b>	<b>5</b>	<b>12</b>
2009	7	1	2	0	0	1	0	1	1	1	0
2010	5	2	0	0	0	1	1	0	0	1	0
2011	7	1	0	1	0	0	2	0	1	0	2
2012	12	1	1	0	0	2	1	0	0	0	7
2013	5	1	0	2	1	1	0	0	0	0	0
2014	6	1	2	0	0	0	0	0	1	2	0
2015	9	1	1	1	3	1	0	1	0	0	1
2016	5	1	1	0	0	0	0	0	0	1	2

Fuente: Registros administrativos de la Oficina de Estadísticas y Cartografía de la Policía Nacional.



Cuadro 5.6

REPÚBLICA DOMINICANA: Número de feminicidios de menores de 14 años por año, según provincia, 2009-2016

Provincia	Total	Año									
		2009	2010	2011	2012	2013	2014	2015	2016		
<b>Total</b>	<b>56</b>	<b>7</b>	<b>5</b>	<b>7</b>	<b>12</b>	<b>5</b>	<b>6</b>	<b>9</b>	<b>5</b>		
Distrito Nacional	1	0	0	0	0	0	0	1	0		
Azua	2	0	1	0	0	0	0	1	0		
Baoruco	3	0	1	1	1	0	0	0	0		
Barahona	1	0	0	1	0	0	0	0	0		
Dajabón	1	0	0	0	0	1	0	0	0		
Duarte	0	0	0	0	0	0	0	0	0		
Elías Piña	0	0	0	0	0	0	0	0	0		
El Seibo	1	0	0	0	0	0	1	0	0		
Españat	1	0	0	0	0	0	0	1	0		
Independencia	0	0	0	0	0	0	0	0	0		
La Altagracia	2	1	0	1	0	0	0	0	0		
La Romana	0	0	0	0	0	0	0	0	0		
La Vega	3	0	0	0	1	0	1	0	1		
María Trinidad Sánchez	1	0	0	0	0	1	0	0	0		
Monte Cristi	1	0	0	0	0	0	0	1	0		
Pedernales	0	0	0	0	0	0	0	0	0		
Peravia	3	1	0	0	2	0	0	0	0		
Puerto Plata	2	1	0	1	0	0	0	0	0		
Hermanas Mirabal	1	0	0	0	0	1	0	0	0		
Samaná	2	0	0	1	0	0	0	1	0		
San Cristóbal	1	0	0	0	0	1	0	0	0		
San Juan	2	1	0	0	0	0	0	1	0		
San Pedro de Macoris	2	0	0	0	0	0	1	0	1		
Sánchez Ramírez	1	1	0	0	0	0	0	0	0		
Santiago	6	0	2	0	1	1	1	0	1		
Santiago Rodríguez	0	0	0	0	0	0	0	0	0		
Valverde	2	0	0	0	0	0	0	2	0		
Monseñor Nouel	3	1	0	0	0	0	1	1	0		
Monte Plata	2	1	1	0	0	0	0	0	0		
Hato Mayor	1	0	0	0	0	0	1	0	0		
San José de Ocoa	0	0	0	0	0	0	0	0	0		
Santo Domingo	11	0	0	2	7	0	0	0	2		

Fuente: Registros administrativos de la Oficina de Estadísticas y Cartografía de la Policía Nacional.

**Cuadro 5.7**

REPÚBLICA DOMINICANA: Número de feminicidios de menores de 14 años por país de nacionalidad, según año, 2009-2016

Año	Total	País de nacionalidad		
		República Dominicana	Alemania	Haití
<b>Total</b>	<b>56</b>	<b>38</b>	<b>1</b>	<b>17</b>
2009	7	3	0	4
2010	5	4	0	1
2011	7	4	1	2
2012	12	9	0	3
2013	5	3	0	2
2014	6	5	0	1
2015	9	5	0	4
2016	5	5	0	0

Fuente: Registros administrativos de la Oficina de Estadísticas y Cartografía de la Policía Nacional.

**Cuadro 5.8**

REPÚBLICA DOMINICANA: Número de feminicidios de menores de 14 años por país rangos de hora, según año, 2009-2016

Año	Total	Rangos de hora			
		00:01-08:00	08:01-16:00	16.01-24:00	Sin información
<b>Total</b>	<b>56</b>	<b>12</b>	<b>25</b>	<b>18</b>	<b>1</b>
2009	7	1	5	1	0
2010	5	0	2	3	0
2011	7	3	4	0	0
2012	12	3	3	6	0
2013	5	0	3	2	0
2014	6	2	3	1	0
2015	9	2	4	3	0
2016	5	1	1	2	1

Fuente: Registros administrativos de la Oficina de Estadísticas y Cartografía de la Policía Nacional.

# Feminicidios DE MENORES de **14 años** con intento de violación sexual

6.1 Número de feminicidios de menores de 14 años en los cuales hubo intento o violación sexual, por relación o parentesco con el victimario, según año, 2009-2016 .....	76
6.2 Número de feminicidios de menores de 14 años en los cuales hubo intento o violación sexual, por medio empleado, según año, 2009-2016 .....	77
6.3 Número de feminicidios de menores de 14 años en los cuales hubo intento o violación sexual por lugar o sitio de ocurrencia, según año, 2009-2016 .....	77
6.4 Número de feminicidios de menores de 14 años en los cuales hubo intento o violación sexual por zona, según año, 2009-2016 .....	78
6.5 Número de feminicidios de menores de 14 años en los cuales hubo intento o violación sexual por región, según año, 2009-2016 .....	78
6.6 Número de feminicidios de menores de 14 años en los cuales hubo intento o violación sexual por país de nacionalidad, según año, 2009-2016 .....	79
6.7 Número de feminicidios de menores de 14 años en los cuales hubo intento o violación sexual por rangos de hora, según año, 2009-2016 .....	79

**Cuadro 6.1**

REPÚBLICA DOMINICANA: Número de feminicidios de menores de 14 años en los cuales hubo intento o violación sexual, por relación o parentesco con el victimario, según año, 2009-2016

Año	Total	Relación o parentesco con el victimario		
		Parientes	No parientes	Sin información, desconocido
<b>Total</b>	<b>20</b>	<b>1</b>	<b>17</b>	<b>2</b>
2009	3	1	1	1
2010	2	0	2	0
2011	4	0	4	0
2012	4	0	4	0
2013	1	0	1	0
2014	1	0	0	1
2015	3	0	3	0
2016	2	0	2	0

Fuente: Registros administrativos de la Oficina de Estadísticas y Cartografía de la Policía Nacional.

Nota: cifras sujeta a cambio en una próxima actualización.

**Cuadro 6.2**

REPÚBLICA DOMINICANA: Número de feminicidios de menores de 14 años en los cuales hubo intento o violación sexual, por medio empleado, según año, 2009-2016

Año	Total	Medio empleado			
		Arma blanca u objeto cortopunzante	Objeto contundente	Estrangulamiento, asfixia respiratoria mecánica	Asfixia respiratoria por inmersión
<b>Total</b>	<b>20</b>	<b>5</b>	<b>8</b>	<b>6</b>	<b>1</b>
2009	3	1	1	1	0
2010	2	1	1	0	0
2011	4	1	1	2	0
2012	4	1	2	1	0
2013	1	0	1	0	0
2014	1	0	0	1	0
2015	3	1	1	1	0
2016	2	0	1	0	1

Fuente: Registros administrativos de la Oficina de Estadísticas y Cartografía de la Policía Nacional.

**Cuadro 6.3**

REPÚBLICA DOMINICANA: Número de feminicidios de menores de 14 años en los cuales hubo intento o violación sexual por lugar o sitio de ocurrencia, según año, 2009-2016

Año	Total	Lugar o sitio de ocurrencia					
		Vía pública, parque, interior de vehículo	Vivienda, domicilio o residencia y sus parqueos	Finca, parcela, terreno baldío, cañaveral, solar o afines	Río, cañada, canal, lago, laguna	Mar adentro, playa	Otro lugar
<b>Total</b>	<b>20</b>	<b>9</b>	<b>2</b>	<b>5</b>	<b>2</b>	<b>1</b>	<b>1</b>
2009	3	1	0	0	1	1	0
2010	2	2	0	0	0	0	0
2011	4	1	0	2	1	0	0
2012	4	1	1	1	0	0	1
2013	1	0	0	1	0	0	0
2014	1	0	0	1	0	0	0
2015	3	2	1	0	0	0	0
2016	2	2	0	0	0	0	0

Fuente: Registros administrativos de la Oficina de Estadísticas y Cartografía de la Policía Nacional.

**Cuadro 6.4**

REPÚBLICA DOMINICANA: Número de feminicidios de menores de 14 años en los cuales hubo intento o violación sexual por zona, según año, 2009-2016

Año	Total	Zona	
		Urbana	Rural
<b>Total</b>	<b>20</b>	<b>15</b>	<b>5</b>
2009	3	3	0
2010	2	2	0
2011	4	2	2
2012	4	4	0
2013	1	0	1
2014	1	1	0
2015	3	1	2
2016	2	2	0

Fuente: Registros administrativos de la Oficina de Estadísticas y Cartografía de la Policía Nacional.

**Cuadro 6.5**

REPÚBLICA DOMINICANA: Número de feminicidios de menores de 14 años en los cuales hubo intento o violación sexual por región, según año, 2009-2016

Año	Total	Región									
		Cibao Norte	Cibao Sur	Cibao Nordeste	Cibao Noroeste	Valdesia	Enriquillo	Yuma	El Valle	Higuamo	Ozama o Metropolitana
<b>Total</b>	<b>20</b>	<b>1</b>	<b>3</b>	<b>1</b>	<b>1</b>	<b>2</b>	<b>2</b>	<b>0</b>	<b>2</b>	<b>3</b>	<b>5</b>
2009	3	1	0	0	0	0	0	0	1	1	0
2010	2	0	0	0	0	1	0	0	0	1	0
2011	4	0	0	1	0	0	1	0	0	0	2
2012	4	0	1	0	0	1	1	0	0	0	1
2013	1	0	0	0	1	0	0	0	0	0	0
2014	1	0	1	0	0	0	0	0	0	0	0
2015	3	0	1	0	0	0	0	0	1	0	1
2016	2	0	0	0	0	0	0	0	0	1	1

Fuente: Registros administrativos de la Oficina de Estadísticas y Cartografía de la Policía Nacional.

**Cuadro 6.6**

REPÚBLICA DOMINICANA: Número de feminicidios de menores de 14 años en los cuales hubo intento o violación sexual por país de nacionalidad, según año, 2009-2016

Año	Total	País de nacionalidad	
		República Dominicana	Haití
<b>Total</b>	<b>20</b>	<b>14</b>	<b>6</b>
2009	3	2	1
2010	2	2	0
2011	4	2	2
2012	4	2	2
2013	1	0	1
2014	1	1	0
2015	3	3	0
2016	2	2	0

Fuente: Registros administrativos de la Oficina de Estadísticas y Cartografía de la Policía Nacional.

**Cuadro 6.7**

REPÚBLICA DOMINICANA: Número de feminicidios de menores de 14 años en los cuales hubo intento o violación sexual por rangos de hora, según año, 2009-2016

Año	Total	Rangos de hora		
		00:01-08:00	08:01-16:00	16:01-24:00
<b>Total</b>	<b>20</b>	<b>4</b>	<b>13</b>	<b>3</b>
2009	3	1	2	0
2010	2	0	2	0
2011	4	1	3	0
2012	4	0	1	3
2013	1	0	1	0
2014	1	1	0	0
2015	3	0	3	0
2016	2	1	1	0

Fuente: Registros administrativos de la Oficina de Estadísticas y Cartografía de la Policía Nacional.

## GLOSARIO



## GLOSARIO

**Arma:** Herramienta, Medio o máquina usada para agredir o auto-defenderse. Toda máquina, instrumento o utensilio cortante, punzante o contundente (Art-101 Código Penal de la República Dominicana, 2007).

**Arma blanca:** Instrumento con uno o más bordes utilizado como arma, con el que se pueden producir lesiones por penetración o corte. Incluye objetos punzantes o cortopunzantes como cuchillo, puñal, machete, cuchilla y otros objetos de metal con esas características.

**Arma de fuego:** Objeto que utiliza una materia explosiva para realizar los disparos.

**Asfixia respiratoria por inmersión:** Es la acción de quitar la vida a una persona introduciéndola en el agua u otro medio líquido.

**Convivencia:** Es la interrelación entre ciudadanos con el Estado y con el entorno público. Esta incluye la ausencia de violencia; la tolerancia entre las diversas opciones morales, culturales o sociales, sin que se transgreda la ley; el cumplimiento de las reglas sociales, tanto formales como informales, y la simetría entre derechos y deberes (Sistema regional de indicadores estandarizados de convivencia y seguridad ciudadana).

**Edad cumplida:** Es el número de aniversarios cumplidos.

**Escenario o móvil detallado:** Son las circunstancias en que sucedieron los hechos, ejemplo: violencia familiar, violencia intrafamiliar, riña o disputa, robo, etc.

**Estrangulamiento:** Muerte producida por la constricción del cuello, ejercida con un lazo, cuerda, cinturón, soga u otro objeto similar, sujeto a un punto fijo y sobre el cual se ejerce tracción del propio peso del cuerpo.

**Feminicidio:** Muerte violenta de mujeres por razones de género, ya sea que tenga lugar dentro de la familia, unidad doméstica o en cualquier otra relación interpersonal, concretamente se citan los siguientes: : feminicidio íntimo, no íntimo, Infantil, familiar, por conexión, por prostitución, por trata, por tráfico, transfóbico, lesfóbico, racista y por mutilación genital femenina.

**Feminicidio Íntimo:** Es la muerte de una mujer cometida por un hombre con quien la víctima tenía o había tenido una relación o vínculo íntimo: esposo, pareja, amante, novio, ex-poso, ex-pareja, ex-amante, novio, exnovio, amigo con quien la víctima tenía relaciones sexuales.

**Feminicidio no íntimo:** Es la muerte de una mujer cometida por un hombre desconocido con quien la víctima no tenía ningún tipo de relación. Por ejemplo, una agresión sexual que culmina en el asesinato de una mujer a mano de un extraño. También se consideran los siguientes casos: un vecino que mata a su vecina sin que existiera entre ambos algún tipo de relación o vínculo, compañero de trabajo que mata a una mujer porque se negaba a tener relaciones sexuales con el agresor o feminicida o puede ser cualquier mujer que le gustaba al agresor, pero que no mantenía relaciones amorosas o sexuales con la víctima..

**Feminicidio infantil:** Es la muerte de una niña menor de 14 años de edad cometida por un hombre en el contexto de una relación de responsabilidad, confianza o poder que le otorga la situación adulta sobre la minoría de edad.

**Feminicidio familiar:** Es la muerte de una mujer en el contexto de una relación de parentesco con el victimario. El parentesco puede ser por consanguinidad, afinidad o adopción. Un hombre mata intencionalmente a

su suegra, a su hija o hijastra, sobrina, prima, nieta, hermana o hermanastras entre otros.

**Feminicidio por conexión:** Hace referencia al caso de la muerte de una mujer “en la línea de fuego”, por parte de un hombre en el mismo lugar en el que mata o intenta matar a otra mujer. Puede tratarse de una amiga, una pariente de la víctima, madre, hija, o de una mujer extraña que se encontraba en el mismo escenario donde el victimario atacó a la víctima

**Feminicidio por prostitución o por ocupaciones estigmatizadas:** Es la muerte de una mujer que ejerce la prostitución y/u otra ocupación (como strippers, camareras, masajistas o bailarinas en locales nocturnos) cometida por uno o varios hombres. Incluye los casos en los que el victimario (o los victimarios) asesina a la mujer motivado por el odio y la misoginia que despierta en estos la condición de prostituta de la víctima. Esta modalidad evidencia la carga de estigmatización social del accionar delictivo por parte de los sujetos: “Se lo merecía”, “era una mala mujer”, “su vida no valía nada”. (Modelo de protocolo latinoamericano de investigación de las muertes violentas de mujeres por razones de género (femicidio / feminicidio) de las Naciones Unidas)

**Feminicidio por trata:** Es la muerte de mujeres producida en una situación de trata de personas. se entiende por tráfico, la captación, el transporte, el traslado, la acogida o la recepción de personas, recurriendo a la amenaza o al uso de la fuerza u otras formas de coacción, ya sean rapto, fraude, engaño, abuso de poder o la concesión o recepción de pagos o beneficios para obtener el consentimiento de la o las personas con fines de explotación. Esta explotación incluye, como mínimo, la prostitución ajena u otras formas de explotación sexual, los trabajos o servicios forzados, la esclavitud o las prácticas análogas a la esclavitud, la servidumbre o la explotación de órganos. (Modelo de protocolo latinoamericano de investigación de las muertes violentas de mujeres por razones de género (femicidio o feminicidio) de las Naciones Unidas)

**Feminicidio por tráfico:** Es la muerte de mujeres producidas por una situación de tráfico de migrantes. Por “tráfico” se entiende la facilitación de la entrada ilegal de una persona, en un Estado del cual dicha persona no sea nacional o residente permanente, con el fin de obtener directa o indirectamente un beneficio financiero u otro beneficio de orden material.

**Feminicidio transfóbico:** Es la muerte de una mujer transgénero o transexual y en la que el victimario (o los victimarios) la mata por su condición de identidad de género transexual, por odio de rechazo de ella.

**Feminicidio lesbofóbico:** Es la muerte de una mujer lesbiana en la que el victimario (o los victimarios) la mata por su orientación sexual, por odio o rechazo de la misma.

**Feminicidio racista:** Es la muerte de una mujer por odio o rechazo hacia su origen étnico, racial, o sus rasgos fenotípicos.

**Feminicidio por mutilación genital femenina:** Es la muerte de una niña o mujer a consecuencia de la práctica de una mutilación genital.

**Lugar del hecho:** Sitio donde ocurre un evento.

**Medio o método empleado:** Comprende el instrumento utilizado para causar la lesión o la muerte, como: proyectil de arma de fuego, arma blanca, objeto contundente, estrangulamiento, entre otros.

**Muerte violenta:** Cualquier fallecimiento que tenga su origen en un factor externo al individuo, ya sea de origen accidental o voluntario: Esta definición comprende el suicidio y homicidio.

**Objetos contundentes:** Son los que producen contusión en cualquier parte del cuerpo de la víctima, por ejemplo, palo, piedra, etc.

**Objetos corto-punzantes:** Son dispositivos médicos como agujas, bisturís y otras herramientas que cortan o penetran en la piel.

**País de nacionalidad:** Es un atributo jurídico que señala al individuo como miembro del pueblo constitutivo de un Estado. Es el vínculo legal que relaciona a un individuo con un Estado. La codificación se hará de acuerdo a la codificación internacional.

**Robo con violencia (asalto, atraco y despojo):** Apoderarse de un bien ajeno, mediante el ejercicio de cualquier tipo de violencia sobre las cosas.

**Robo sin violencia (robos, robo simple, sustracción y hurtos):** Apoderarse de un bien ajeno sin ejercer violencia ni fuerza sobre las cosas.

**Seguridad ciudadana:** Es la situación de vivir en comunidad libre de riesgos, respetando los deberes, espacio y los derechos de todos los ciudadanos. (Sistema regional de indicadores estandarizados de convivencia y seguridad ciudadana).

**Sexo:** Características orgánicas que distinguen al sexo masculino del femenino.

**Sustancias tóxicas:** Son aquellas que ingeridas son capaces de producir daños o la muerte de una persona, por ejemplo: la lejía, el amoníaco, "tres pasitos" o cualquier tipo de sustancia que produzca efectos letales.

**Variables de tiempo:** Las variables temporales corresponden al momento en que ocurrió la lesión fatal (hora, fecha, mes, día y año).

**Variables espaciales:** Se refiere a los niveles geográficos de la división político-administrativa que ubica el punto donde ocurrió el hecho. De acuerdo a la organización territorial en República Dominicana, se refiere a la región, provincia, municipio, distrito municipal y barrio.

**Variables demográficas:** Las variables demográficas hacen referencia a los atributos propios de las personas, estos son: sexo, edad y nacionalidad.

**Violencia de género:** Es un tipo de violencia física o psicológica ejercida contra cualquier persona sobre la base de su sexo o género que impacta de manera negativa su identidad y bienestar social, físico o psicológico.

**Violencia física:** Es aquella realizada con empujones, bofetadas, pellizco, arrojado de objetos, golpes, entre otras acciones.

**Violencia intrafamiliar:** Es un concepto utilizado para referirse a la violencia ejercida en el terreno de la convivencia familiar o asimilada, por parte de

uno de los miembros contra otros, contra alguno de los demás o contra todos.

**Violencia sexual:** Cualquier acto sexual obligado. Por ejemplo tratar de que la joven realice actos sexuales en contra de su voluntad; intentar tener actividad sexual cuando ella no está totalmente consciente; cuando se le pregunta o ella tiene miedo de decir que no; cuando se le provoca daño físico durante la relación sexual, o bien causar lesión a sus genitales, incluyendo el uso de objetos o armas de manera intravaginal, oral o anal; obligarla a tener relaciones sexuales sin protección anticonceptiva o contra infecciones de transmisión sexual; criticarla y utilizar palabras sexualmente degradantes. Tocarla sin su consentimiento, toqueteo en zonas públicas o en transporte público.

#### Referencias Bibliográficas:

1. Ley Orgánica para la Prevención, Atención, Sanción y Erradicación de la Violencia contra las Mujeres aprobada por el Senado y consensuada con el Ministerio de la Mujer (capítulo IV, pág. 18 y 19).
2. Observatorio de Seguridad Ciudadana, República Dominicana.
3. Consultoría de coordinación general para desarrollo y puesta en marcha del Sistema de Estadísticas e Indicadores de Violencia de Género (SINEGIV) de la Oficina Nacional de Estadísticas.
4. Modelo de protocolo latinoamericano de investigación de las muertes violentas de mujeres por razones de género (femicidio / feminicidio) de las Naciones Unidas, Panamá.



Oficina Nacional de Estadística  
Av. México esq. Leopoldo Navarro  
Edificio de Oficinas Gubernamentales  
Juan Pablo Duarte, pisos 8 y 9  
Tel.:809-682-7777  
Correo: [info@one.gob.do](mailto:info@one.gob.do)