



Informe anual 2017

República Dominicana

Dirección de Estadísticas Continuas

Departamento de Estadísticas Económicas

División de Índices de Precios y Estadísticas Coyunturales

Créditos

Personal Directivo:

Directora Nacional de la ONE: *Lic. Alexandra Izquierdo*

Directora de Estadísticas Continuas: *Dra. Cecilia González*

Elaboración del informe

Encargada de la División de Índices de Precios y Estadísticas Coyunturales: *Lic. Viviana Ditrén*

Coordinador de la División de Índices de Precios y Estadísticas Coyunturales: *Lic. William Marion-Landais.*

Analista de la División de Índices de Precios y Estadísticas Coyunturales: *Lic. Patricia Liberato.*

Técnico de la División de Índices de Precios y Estadísticas Coyunturales: *Lic. Schneider Dieudonne*

Apoyo editorial:

Encargada Interina del Departamento de Comunicaciones: *Raysa Hernández*

Diagramación: *Raysa Hernández*

Diseño de portada: *Raimy Perozo*

Corrección literaria: *Alicia Delgado*

Fotos de portada: <https://www.shutterstock.com/>

ISSN 2309-0111

Contenido

Introducción	8
Aspectos metodológicos	9
La economía en el contexto nacional e internacional	9
Análisis de los resultados	10
Índice general.....	10
Variación por tipo de vivienda.....	11
Variación por grupos y subgrupos de costos.....	17
Anexos	21
Canastas y ponderaciones.....	24
Cuadros de índice y variación.....	24

Introducción

Los indicadores estadísticos de coyuntura representan importantes herramientas para tomar decisiones y apoyar la planeación y el seguimiento del desarrollo nacional; ya que transmiten información científica y técnica que permiten acciones, resultando así fundamentales para evaluar y predecir tendencias de la situación de una región o de una localidad referente a cuestiones económicas y sociales del momento; así como para valorar el cumplimiento de las metas y objetivos fijados por los diferentes entes que componen la vida nacional.

La Oficina Nacional de Estadística (ONE), cumpliendo con su misión de fortalecimiento de las estadísticas a corto plazo en el sector construcción, elabora el Índice de Costos Directos de la Construcción de Vivienda (ICDV) el cual es un instrumento estadístico que mide la evolución del costo medio de los insumos utilizados para la construcción de viviendas, a través de las variaciones de los precios de esos insumos en la región Metropolitana; por clase de costo y tipo de vivienda. En este sentido, este indicador funge como una herramienta para el análisis coyuntural de uno de los sectores más dinámicos y de mayor crecimiento económico, como es el sector de la construcción.

En el año 2017, el ICDV estuvo afectado por las constantes fluctuaciones en los precios de los combustibles a nivel nacional, y por la variación en los precios de los insumos básicos a nivel internacional, tales como: el acero y el cobre, el aumento en el costo de la mano de obra por resoluciones oficiales, entre otros, y que incidieron en los resultados del índice y su tendencia al alza.

En este informe se hace un análisis descriptivo de la evolución del indicador en el año 2017. Primero se presentan los aspectos metodológicos para la elaboración del índice, que permitirán una correcta interpretación del mismo, luego un breve resumen de la economía en el contexto nacional e internacional, y un análisis de los resultados obtenidos del índice general, las variaciones por tipo de vivienda, por grupo y por subgrupos de costos, de manera comparativa con los resultados del 2016.

Aspectos metodológicos

El Índice de Costos Directos de la Construcción de Viviendas (ICDV) es un instrumento estadístico que nos permite conocer las variaciones mensuales que experimentan los costos de la construcción de cuatro tipos de viviendas: unifamiliar de uno y dos niveles, y multifamiliar de cuatro y ocho niveles o más, en el Distrito Nacional y en la provincia Santo Domingo. Se excluyen los costos indirectos tales como: terreno, diseño, permisos de construcción, costos financieros, beneficios de la empresa constructora, etc.

Su metodología responde al cálculo del “Índice de Laspeyres”, el cual supone una canasta con estructura de ponderaciones fijas en el tiempo y, además, compara los precios del período de referencia con los del período base (octubre 2009).

$$LP = \frac{\sum P_n \cdot Q_o}{P_o \cdot Q_o} * 100$$

Donde:

P_n = precio corriente

P_o = Precio año base

Q_o = Cantidad año base

Para su actualización se aplica una encuesta mensual de precios a una muestra no probabilística de establecimientos especializados en la venta de materiales, herramientas y equipos; así como servicios de alquiler de equipos para la construcción de edificaciones en el área de cobertura del índice mencionado.

Principales usos:

- Producir un deflactor para variables económicas, tales como: valor de la producción, valor agregado, salarios.
- Servir de instrumento para el reajuste de contratos de obra, ya sea entre particulares o entre ellos y entidades del Estado.
- Estimar la evolución de los precios de los insumos básicos, lo que facilita al constructor, adelantar las reservas de capital y planificar el flujo de recursos para un proyecto.
- Medir las variaciones en los precios y, en consecuencia, prever periodos de escasez o de abundancia, en los insumos de la construcción.
- Orientar la toma de decisiones gubernamentales, dado que los índices dan la pauta para establecer regulaciones de precios y hacen posibles las mediciones del impacto que ejerce la política fiscal sobre los costos, y, eventualmente, sobre los precios de la vivienda.

La economía en el contexto nacional e internacional.

A mediados del año 2016 la economía mundial presentó un repunte cíclico que continuó fortaleciéndose durante el año 2017, aunque de forma modesta. El Fondo Monetario Internacional (FMI) estimó un crecimiento del Producto Interno Bruto mundial (PIB) de 3.7 %, 0.5 puntos por encima del obtenido durante el 2016 (3.2 %).

El año 2017 se inició con baja inversión en el comercio mundial, y menor producción. Sin embargo, durante el segundo semestre del año el aumento en la inversión y la confianza de los consumidores permitieron mejores resultados.

Pero, a pesar de este repunte económico y la recuperación de la inversión, durante el año 2017 también se presentaron vicisitudes que influyeron en los precios de las materias primas. La prórroga del acuerdo de la Organización de Países Exportadores de Petróleo (OPEP) para limitar la producción de petróleo, las condiciones meteorológicas por las que atravesó Estados Unidos, y las tensiones geopolíticas en Medio Oriente provocaron el aumento del precio del crudo en un 20 % durante los últimos cinco meses del año.

El encarecimiento de los combustibles aumentó el nivel general de inflación, sobre todo en las economías avanzadas. Así mismo, los precios de los metales industriales (cobre, acero, aluminio y zinc), durante los primeros ocho meses del año, experimentaron ligeros aumentos. Los precios del cobre y del aluminio subieron un poco más de 9 %, entre febrero y agosto del 2017, por efecto de una fuerte demanda y una escasa oferta; los precios del hierro presentaron variaciones durante el año de hasta un 17.85 %, según datos del Banco Mundial. En cuanto a la inflación mundial, en las economías avanzadas persistió un bajo nivel de inflación y las tasas de interés disminuyeron el margen de los Bancos Centrales para recortar las tasas de interés real, con la finalidad de reestablecer el pleno empleo en caso de desaceleración de la economía.

Por otra parte, el Balance preliminar de las economías de América Latina y el Caribe 2017, de la Comisión Económica para América Latina y el Caribe (CEPAL), plantea que la economía de América Latina y el Caribe enfrentó un contexto favorable, tanto en el ámbito real como en el financiero. La demanda interna registró un incremento promedio del 1.5 % en los primeros tres trimestres de 2017. Esto se explica por un aumento del 2.3 % en la inversión y del 1.7 % en el consumo privado; y, en menor medida, por un alza del 0.1 % en el consumo público. También aumentó la tasa de crecimiento de las exportaciones. En la esfera financiera, América Latina y el Caribe se beneficiaron de bajas tasas de interés internacionales, de una menor volatilidad financiera y un descenso en la percepción de riesgo (CEPAL, 2017).

A nivel regional, todos los países arrojaron crecimiento de sus exportaciones, y se destaca el caso de Brasil que en el 2017 registró un alza del 17 %. Respecto a los productos, cabe mencionar que en los primeros nueve meses las

exportaciones de hierro y derivados del petróleo han tenido alzas notables del 62 % y el 100 %, respectivamente. Estos incrementos se explican, sobre todo, por los acusados aumentos en los precios (CEPAL, 2017).

A nivel nacional, el Producto Interno Bruto (PIB) mostró un crecimiento acumulado del 4.6 %, según los resultados preliminares de la Economía Dominicana, de enero-diciembre 2017, según el Banco Central de la República Dominicana (BCRD). Este resultado estuvo influido por las medidas de flexibilización monetaria adoptadas a partir del mes de agosto del 2017; así como a una política fiscal más activa durante la segunda mitad del año, lo cual contribuyó a dinamizar las actividades económicas y la demanda interna; es decir, el consumo y la inversión. No obstante, el BCRD indica que este comportamiento fue impactado en gran medida por los efectos adversos de los huracanes Irma y María durante el mes de septiembre 2017, que mantuvieron paralizada la actividad productiva por varios días. (Banco Central de la República Dominicana, 2018).

Las actividades que más contribuyeron al crecimiento de la economía fueron: Hoteles, Bares y Restaurantes (6.8 %), Servicios Financieros (6.2 %), Agropecuario (5.9 %), Zonas Francas (5.5 %), Transporte y Almacenamiento (5.1 %), Construcción (3.7 %), Manufactura local (3 %) y Comercio (3.1 %); todo producto de las medidas monetarias anunciadas a partir del mes de julio 2017, destacándose la liberalización de recursos de encaje legal para canalizarlo a actividades productivas, lo que permitió una expansión de la cartera de créditos del sector financiero de un 8.7 %. Esos incrementos se reflejaron en los préstamos concedidos al sector privado, los cuales impulsaron el crecimiento de sectores como: el comercio, transporte y telecomunicaciones, sector construcción, y otros. (Banco Central de la República Dominicana, 2018).

El sector construcción, durante el segundo trimestre del año, presentaba una contracción preocupante, porque la inversión privada se vio afectada por la influencia de factores externos (aumento en los precios de materias primas principalmente), e internos, por las expectativas de un gasto público moderado. Esa contracción fue corregida con el notable desempeño del 15.2 % en el último trimestre del año, influenciado por el efecto positivo de las medidas de flexibilización monetaria y una ejecución fiscal más dinámica en ese período (Banco Central de la República Dominicana, 2018).

La inflación anual concluyó el año en un 4.20 %. El 72.5 % de la inflación anual fue resultado de las variaciones anuales de 5.52 %, 5.25 % y 5.85 %, en los índices de los grupos Alimentos y Bebidas No Alcohólicas, Transporte y Vivienda, respectivamente, mientras que el 22.62 % se debió a los aumentos registrados en los combustibles. (Banco Central de la República Dominicana, 2018).

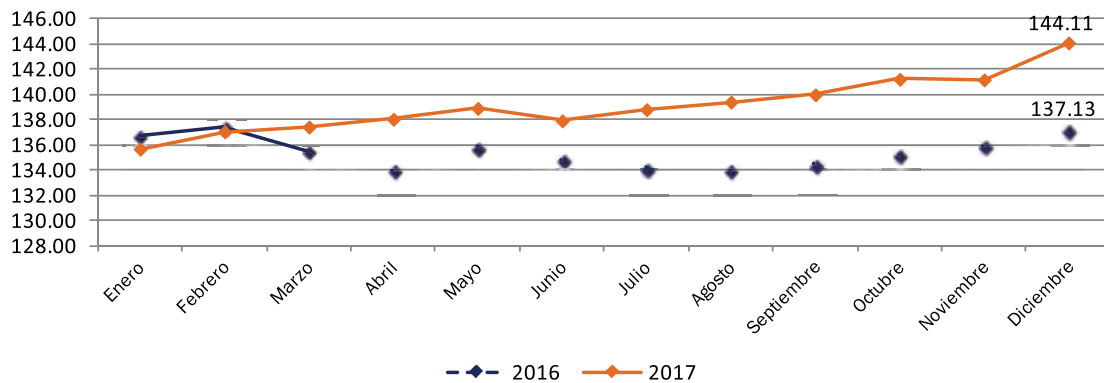
Todas las situaciones presentadas, tanto en el contexto nacional como en el internacional, inciden directa o indirectamente en los costos de la construcción de viviendas.

Análisis de los resultados

Índice general

El Índice de Costos Directos de la Construcción de Viviendas (ICDV), durante el año 2017, presentó una tendencia al alza, salvo en el mes de junio y el mes de noviembre (no de manera significativa), cuando finalizaron el año en 144.11, en promedio, con una variación anual del 5.9 %. Esta variación es mayor que la obtenida durante el año 2016, que fue del 3.44 %, y se ubica por encima del PIB y el IPC en 1.5 % y 1.7 %, respectivamente.

Gráfico 1
REGIÓN METROPOLITANA:
 Índice de Costos Directos de la Construcción de Viviendas (ICDV), de la región Metropolitana de Santo Domingo, en los meses de enero a diciembre de 2016 y 2017

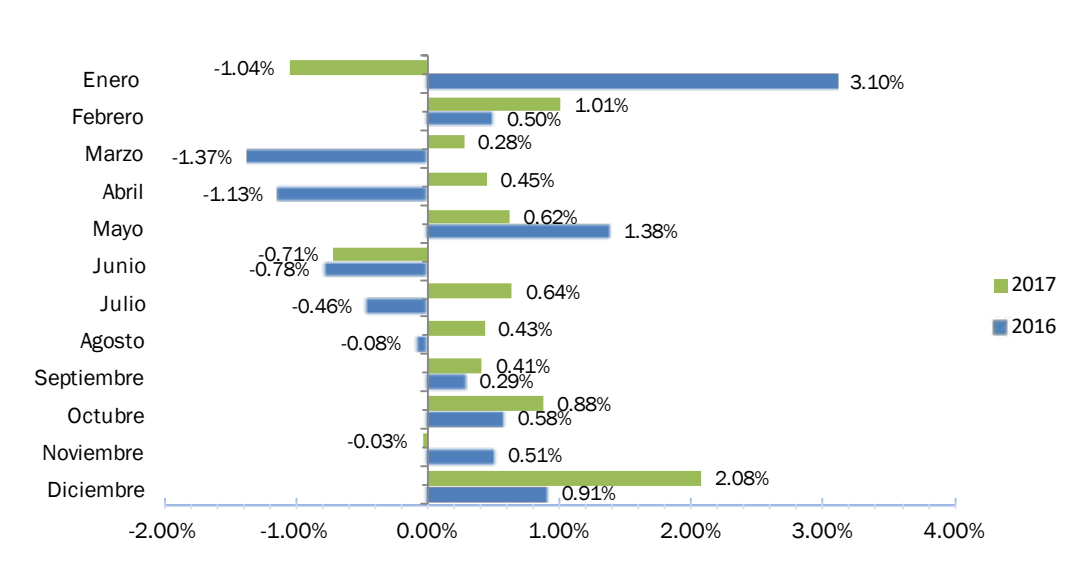


La tendencia al alza observada durante el año se debe al aumento del precio del petróleo a nivel internacional y al aumento del precio de los metales industriales (cobre, aluminio, hierro y zinc). El aumento en los precios internacionales del barril del petróleo impacta en los precios de los combustibles, los cuales incidieron en un 22 % al aumento de la inflación general acumulada (Banco Central de la República Dominicana, 2018); mientras que los metales se utilizan tanto como insumo básico para la construcción, como para la elaboración de las herramientas y materiales utilizados (herramientas pesadas, maquinarias, equipos, materiales eléctricos, entre otros).

Durante el año, el ICDV presentó variaciones porcentuales mensuales entre un -1.04 % y un 2.08 %, siendo las más pronunciadas durante los meses de febrero, octubre y diciembre. Estas variaciones se explican en gran medida por el aumento en el precio de los subcontratos y de los materiales durante los meses de febrero y octubre, mientras que diciembre se vio afectado por el aumento en la variación del costo de la mano de obra.

Originado por la resolución sobre salario del Observatorio del Mercado Laboral Dominicano respecto a la mano de obra de albañilería y al precio de los alambres y misceláneos eléctricos; lo que provocó que en ese mes se registrara la mayor variación mensual del ICDV durante el 2017.

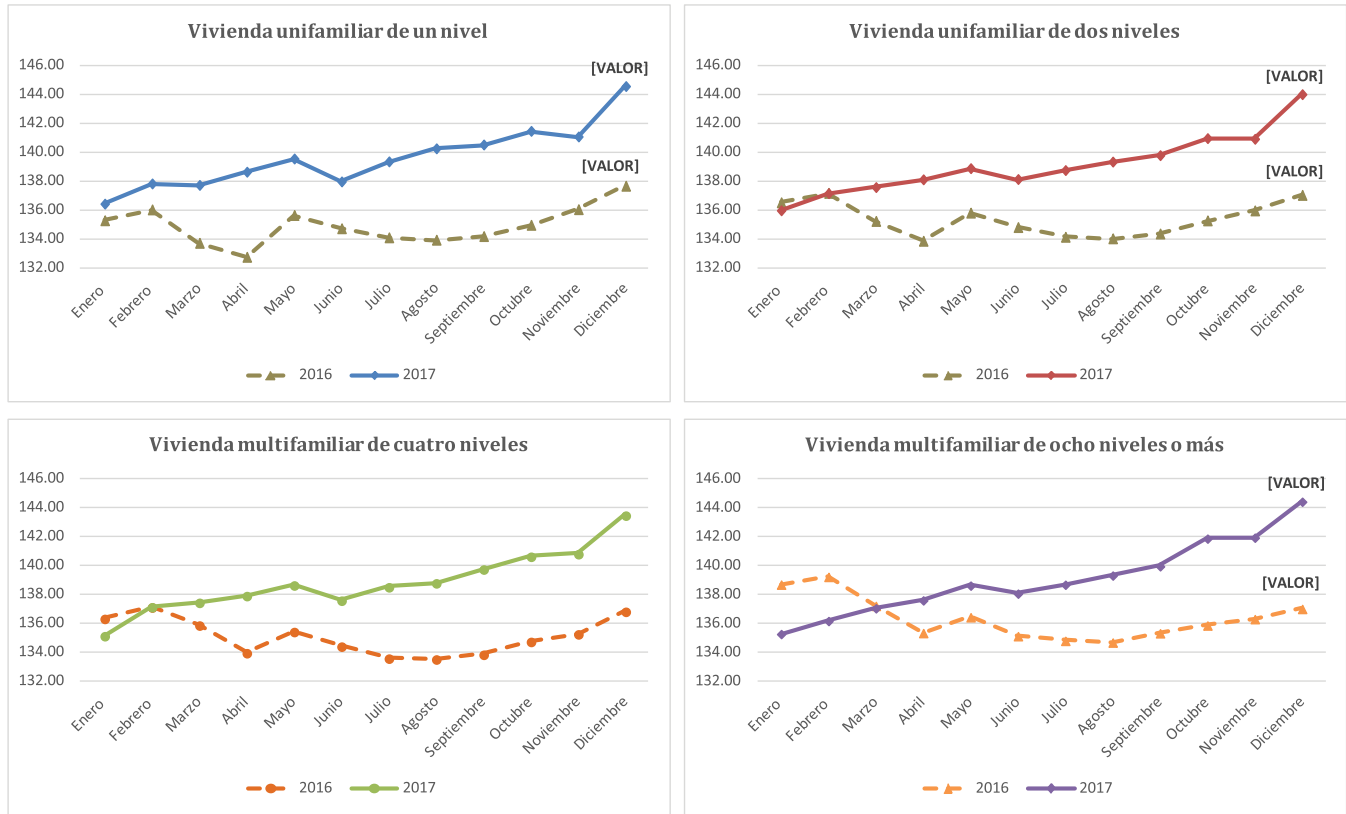
Gráfico 2
 REGIÓN METROPOLITANA:
 Variación porcentual mensual del Índice de Costos Directos de la Construcción de Viviendas (ICDV),
 enero a diciembre de 2016 y 2017



Índice de costos directos de la construcción de viviendas, por tipo de vivienda

Al analizar los resultados del índice por tipo de viviendas, se puede observar que la vivienda unifamiliar de un nivel es la que arroja los resultados más altos en casi todos los meses del año 2017, finalizando el año en 144.53, siendo este tipo de vivienda de mayor costo de construcción.

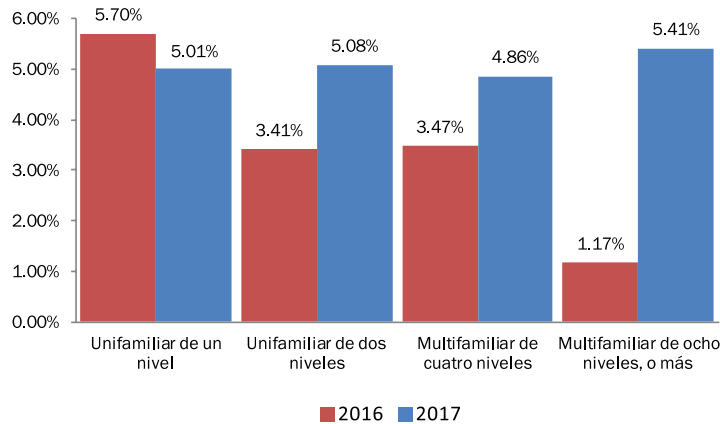
Gráfico 3
REGIÓN METROPOLITANA:
 Variación porcentual mensual del Índice de Costos Directos de la Construcción de Viviendas (ICDV),
 según tipo de vivienda, enero a diciembre de 2016 y 2017



Los índices por tipo de vivienda presentaron fluctuaciones similares con tendencia al alza, siendo los meses de enero y junio los únicos que presentan disminuciones debido a una baja en los costos de los sub-contratos, los materiales y las herramientas.

Es importante destacar que la vivienda unifamiliar de un nivel es la que arroja el mayor índice durante el periodo; sin embargo, la vivienda multifamiliar de ocho niveles o más es la que presenta la mayor variación durante el año, y con relación al año 2016.

Gráfico 4
REGIÓN METROPOLITANA:
 Variación porcentual acumulada del Índice de Costos Directos de la Construcción de Viviendas (ICDV),
 según tipo de vivienda, años 2016 y 2017

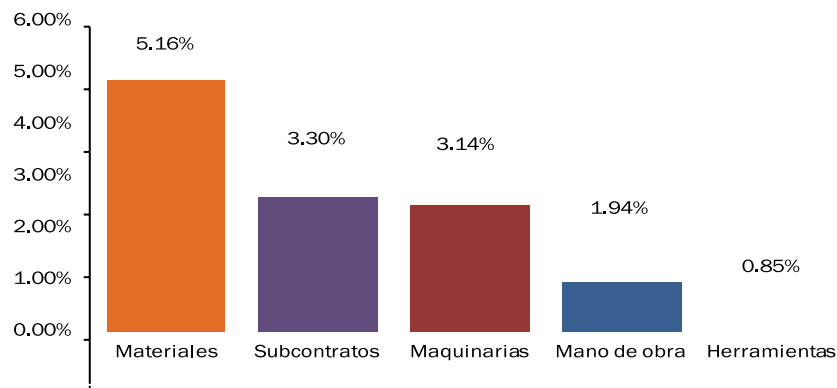


La vivienda multifamiliar de ocho niveles o más acumuló una variación del 5.41 %; siendo 0.40 puntos por encima de la segunda variación más alta.

Variación por grupos y subgrupos de costos.

Según el grupo de costos, en el 2017 los materiales presentaron la principal variación acumulada con un 5.16 %, seguido por los subcontratos con un 3.30 % y las maquinarias con un 3.14 %.

Gráfico 5
REGIÓN METROPOLITANA:
 Variación porcentual acumulada del Índice de Costos Directos de la Construcción de Viviendas,
 según grupos de costos, año 2017



Por tipo de vivienda, el costo de la construcción refleja su variación promedio más alta en la vivienda unifamiliar de un nivel, siendo los materiales y los sub-contratos los de mayor incidencia en el alza.

Cuadro 1
REGIÓN METROPOLITANA
Variación porcentual acumulada, del Índice de Costo Directos de la Construcción de Vivienda (ICDV),
según grupo de costos y por tipo de vivienda, año 2017

Grupos de costos	Variación acumulada en el año			
	Unifamiliar de (1) nivel	Unifamiliar de (2) niveles	Multifamiliar de (4) niveles	Multifamiliar de (8) niveles o más
Materiales	4.49%	5.12%	5.28%	5.73%
Subcontratos	4.79%	3.05%	2.67%	2.67%
Maquinarias	4.24%	2.20%	3.51%	2.60%
Mano de obra	1.87%	2.14%	1.88%	1.88%
Herramientas	0.53%	0.58%	1.73%	0.57%
Resultado promedio	3.18%	2.62%	3.01%	2.69%

Observando los subgrupos de costos, por tipo de viviendas, se observa que en las viviendas unifamiliares de uno y dos niveles, y la en vivienda multifamiliar de ocho niveles o más, presentan la mayor variación debido a los materiales de acero, alambres eléctricos, alambres, clavos, zinc, y otros; mientras que en la vivienda multifamiliar de cuatro niveles presentó la mayor variación en los materiales de acero, módulos, contadores, alambres, clavos, zinc y otros.

Cuadro 2
REGIÓN METROPOLITANA
Principales incrementos acumulados en el año, del Índice de Costo Directos de la Construcción de Vivienda (ICDV),
por subgrupo de costos, en el año 2016 y 2017

Subgrupos de costos	Variación acumulada en el año	
	2016	2017
Alambres, clavos, zinc y otros	-16.59%	26.71%
Alambres eléctricos	-9.11%	19.55%
Aceros	-18.64%	19.43%
Mano de obra albañilería	15.50%	15.00%
Combustibles	14.75%	11.58%

PEn consonancia con el Cuadro anterior, y a nivel general, los principales incrementos en los sub grupos de costos durante el 2017 fueron los alambres, clavos, zinc y otros, con un 26.71 %, seguido por los alambres eléctricos con un 19.55 %, y los aceros con un 19.43 %. Contrario al año 2016 donde presentaron disminuciones significativas. Esto, debido al alza de los precios en el mercado internacional, tales como: los metales, siendo el precio del hierro y el cobre de gran influencia en el precio de los artículos ya mencionados.

Cuadro 3

REGIÓN METROPOLITANA

Principales disminuciones acumuladas en el año del Índice de Costo Directos de la Construcción de Vivienda (ICDV), por subgrupo de costos, años 2016 y 2017

Subgrupos de costos	Variación acumulada en el año	
	2016	2017
Subcontrato terminaciones aluminio y vidrio	2.18%	-1.47%
Subcontrato de terminaciones	-4.49%	-2.62%
Misceláneos eléctricos	-12.85%	-6.32%
Bloques y otros	1.16%	-6.61%
Tuberías y piezas de PVC	12.30%	-7.73%

Las principales disminuciones por subgrupo de costos se presentaron en las tuberías y en las piezas de PVC con un -7.73 %, seguido por los bloques y otros, y los misceláneos eléctricos con un -6.61 % y -6.32 %, respectivamente.

Cuadro 4

REGIÓN METROPOLITANA

Variación acumulada en el año, del Índice de Costos Directos de la Construcción de Vivienda (ICDV), por sub grupo de costos, según tipo de vivienda, en el año 2016 y 2017

Subgrupos de costos	Unifamiliar de un nivel		Unifamiliar de dos niveles		Multifamiliar de cuatro niveles		Multifamiliar de ocho niveles o más	
	2016	2017	2016	2017	2016	2017	2016	2017
Materiales eléctricos, como alambres	-8.32%	22.95%	-8.32%	22.95%	-11.46%	9.31%	-8.35%	23.00%
Materiales como aceros	-18.64%	20.31%	-18.64%	20.31%	-18.61%	16.78%	-18.64%	20.31%
Materiales como alambres, clavos, zinc y otros	-12.11%	19.35%	-19.04%	29.83%	-20.18%	30.68%	-15.02%	26.98%
Materiales eléctricos: misceláneos	-11.11%	-2.92%	-13.42%	-7.46%	-13.42%	-7.46%	-13.42%	-7.46%
Materiales de block y otros	1.23%	-6.52%	12.00%	-6.52%	0.94%	-6.91%	1.23%	-6.52%
Materiales de tuberías y piezas de PVC2	12.00%	-8.40%	12.00%	-8.40%	12.00%	-8.40%	13.20%	-5.73%
Materiales eléctricos: módulos, contadores y breakers	-	-	-	-	17.66%	15.75%	9.91%	7.27%

Anexos:

Canastas y ponderaciones

Cuadro 1.1

Ponderaciones de la canasta promedio, de los costos directos de la construcción de viviendas unifamiliar de un nivel, según grupos y subgrupos de costos

Grupo/Subgrupo	Ponderación
Mano de obra	34.6
Jornaleros	6.61
Albañilería	12.06
Instalación hidrosanitaria	2.19
Carpintería	2.88
Pintura	1.6
Aceros	0.73
Eléctrica	1.93
Excavación	0.08
Sobre costo salarial	6.52
Maquinarias	1.53
Herramientas	0.6
Materiales	53.69
Cementos y pegamentos	17.35
Aceros	5.71
Bloques y otros	6.82
Pisos cerámicas	3.36
Madera	4.58
Agregados	5.94
Pintura	2.62
Tuberías y piezas PVC2	2.16
Alambres, clavos, zinc, otros	0.67
Equipos y aparatos instalaciones hidrosanitarias	2.25
Alambres eléctricos	0.66
<i>Módulos, contadores y breakers</i>	0.29
Accesorios eléctricos	0.36
Misceláneos eléctricos	0.27
Combustibles	0.39
Piedras naturales y marmolite	0.26
Subcontratos	9.58
Ebanistería	6.35
Terminaciones aluminio y vidrio	2.34
Bote	0.54
Herrería	0.35

Cuadro 1.2

Ponderaciones de la canasta promedio, de los costos directos de la construcción de viviendas unifamiliar de dos niveles, según grupos y subgrupos de costos

Grupo	Ponderación
Mano de obra	27.8
Jornaleros	4.07
Instalación hidrosanitaria	7.26
Aceros	1.13
Pintura	2.56
Albañilería	4.05
Carpintería	1.9
Eléctrica	1.36
Sobre costo salarial	5.47
Maquinarias	1.79
Herramientas	0.48
Materiales	56.06
Cementos y pegamentos	10.2
Aceros	6.94
Bloques y otros	5.27
Pisos cerámicas	3.67
Madera	4.47
Agregados	3.25
Pintura	3.65
Tubería y piezas PVC2	2.14
Alambres, clavos zinc, otros	0.89
Equipos y aparatos instalaciones hidrosanitarias	1.4
Alambres eléctricos	0.53
<i>Módulos, contadores y breakers</i>	0.22
Accesorios eléctricos	0.27
Misceláneos eléctricos	0.19
Combustibles	0.47
Piedras naturales y marmolite	1.15
Hormigones	11.3
Bovedillas	0.07
Subcontratos	13.86
Ebanistería	9.85
Terminaciones en aluminio y vidrio	1.5
Bote de desperdicios	0.51
Terminaciones	1.01
Herrería	0.99

Cuadro 1.3

Ponderaciones de la canasta promedio, de los costos directos de la construcción de viviendas multifamiliar de cuatro niveles, de la región Metropolitana de Santo Domingo, según grupos y subgrupos de costos

Grupo	Ponderación
Mano de obra	23.9
Jornaleros	1.1
Albañilería	8.95
Instalación hidrosanitaria	2.09
Carpintería	3.09
Pintura	0.82
Aceros	0.99
Eléctrica	2.28
Excavación	0.02
Sobre costo salarial	4.57
Maquinarias	0.67
Herramientas	0.45
Materiales	54.39
Cementos y pegamentos	10.6
Aceros	5.41
Bloques y otros	5.15
Pisos cerámicas	3.91
Madera	3.93
Agregados	3.46
Pintura	2.48
Tubería y piezas PVC2	3.99
Alambres, clavos zinc, otros	0.81
Equipos y aparatos instalaciones hidrosanitarias	2.69
Alambres eléctricos	1.67
<i>Módulos, contadores y breakers</i>	1.16
Hormigones	6.87
Accesorios eléctricos	0.33
Equipos eléctricos	0.18
Misceláneos eléctricos	0.25
Combustibles	0.23
Piedras naturales y marmolite	1.26
Subcontratos	20.58
Ebanistería	13.65
Herrería	3.87
Terminaciones aluminio y vidrio	2.05
Terminaciones	0.79
Bote de desperdicios	0.21

Cuadro 1.4

Ponderaciones de la canasta promedio, de los costos directos de la construcción de viviendas unifamiliar de dos niveles, de la región Metropolitana de Santo Domingo, según grupos y subgrupos de costos

Grupo	Ponderación
Mano de obra	20.83
Jornaleros	0.61
Albañilería	6.92
Instalación hidrosanitaria	1.47
Carpintería	3.36
Pintura	0.94
Excavación	0
Aceros	1.59
Eléctrica	1.01
Sobre costo salarial	4.93
Maquinarias	1.69
Herramientas	0.48
Materiales	66.27
Cementos y pegamentos	6.23
Aceros	10.28
Bloques y otros	2.98
Pisos cerámicas	4.67
Madera	5.72
Agregados	1.71
Pintura	2.36
Tubería y piezas PVC2	2.53
Alambres, clavos zinc, otros	0.83
Equipos y aparatos instalaciones hidrosanitarias	2.55
Alambres eléctricos	0.49
Módulos, contadores y breakers	1.2
Hormigones	16.57
Accesorios eléctricos	0.22
Equipos eléctricos	0.16
Misceláneos eléctricos	2.54
Ascensor	0.92
Generadores eléctricos	1.86
Combustibles	0.25
Piedras naturales y marmolite	1.47
Bovedillas	0.75
Subcontratos	10.73
Ebanistería	7.12
Herrería	1.66
Terminaciones en aluminio y vidrio	0.81
Terminaciones	0.7
Bote de desperdicios	0.43

Cuadros de índice y variación
Cuadro 2.1

REPÚBLICA DOMINICANA: Índice de Costos Directos de la Construcción de Viviendas, según subgrupos de costos y mes, de enero - diciembre del 2017

Subgrupo de costo	Enero	Febrero	Marzo	Abril	Mayo	Junio	Julio	Agosto	Septiembre	Octubre	Noviembre	Diciembre
Herramientas	115.70	115.06	114.89	114.54	114.51	114.49	116.42	114.79	116.27	116.31	116.38	116.82
Mano de obra												
Mano de obra aceros	152.09	152.09	152.09	152.09	152.09	152.09	152.09	152.09	152.09	152.09	152.09	152.09
Mano de obra albañilería	158.10	158.10	158.10	158.10	158.10	158.10	158.10	158.10	158.10	158.10	158.10	181.81
Mano de obra carpintería	156.08	156.08	156.08	156.08	156.08	156.08	156.08	156.08	156.08	156.08	156.08	156.08
Mano de obra eléctrica	154.74	154.74	154.74	154.74	154.74	154.74	154.74	154.74	154.74	154.74	154.74	154.74
Mano de obra excavación	154.77	154.77	154.77	154.77	154.77	154.77	154.77	154.77	154.77	154.77	154.77	154.77
Mano de obra instalación hidrosanitaria	154.74	154.74	154.74	154.74	154.74	154.74	154.74	154.74	154.74	154.75	154.75	154.75
Mano de obra jornaleros	154.77	154.77	154.77	154.77	154.77	154.77	154.77	154.77	154.77	154.77	154.77	154.77
Mano de obra pintura	154.70	154.70	154.70	154.70	154.70	154.70	154.70	154.70	154.70	154.70	154.70	154.70
Maquinarias	148.33	149.21	149.71	149.91	150.03	150.19	150.28	150.39	151.58	151.86	152.23	152.81
Materiales												
Alambres, clavos, zinc y otros	114.53	115.70	114.84	109.79	117.37	116.02	125.31	125.76	124.23	133.11	137.66	137.63
Aceros	132.23	132.25	139.72	139.67	136.92	134.56	134.14	139.30	142.09	157.32	156.50	158.01
Agregados	128.68	133.69	133.69	136.47	136.47	136.47	139.89	134.13	141.66	141.66	136.59	136.59
Bloques y otros	96.63	97.39	97.39	97.39	97.39	99.68	99.68	98.82	98.94	98.94	99.43	99.68
Bovedillas	166.36	167.57	168.26	168.54	168.70	168.93	169.05	169.20	169.70	170.09	170.60	171.40
Combustibles	133.69	134.28	133.19	134.70	128.98	126.69	126.89	135.31	137.26	136.15	142.74	144.43
Accesorios eléctricos	137.92	138.62	138.62	137.99	137.99	137.66	138.13	137.95	136.54	136.54	136.37	136.28

Cuadro 2.1, continuación...

Subgrupo de costo	Enero	Febrero	Marzo	Abril	Mayo	Junio	Julio	Agosto	Septiembre	Octubre	Noviembre	Diciembre
Equipos eléctricos	145.49	150.94	151.57	145.40	145.50	147.64	147.93	147.88	141.96	142.08	161.16	154.87
Alambres eléctricos	128.66	137.57	137.60	148.36	147.50	146.14	146.07	146.07	144.34	146.03	148.53	151.76
Ascensor	128.43	130.21	130.93	128.20	130.00	131.06	132.54	134.15	135.06	134.59	134.88	136.05
Generadores eléctricos	159.76	170.10	170.80	171.08	171.24	171.47	171.59	171.62	172.12	172.52	173.03	173.84
Misceláneos eléctricos	82.24	82.32	82.34	90.23	90.21	73.68	71.72	72.94	73.29	73.70	75.54	77.11
Módulos, contadores y breakers	182.52	185.21	188.37	187.52	188.97	191.54	192.12	193.77	186.89	190.57	191.95	194.62
Hormigones	126.85	129.09	129.92	129.09	129.92	129.92	129.92	129.92	129.37	129.37	129.37	129.37
Equipos y aparatos instalaciones hidrosanitarias	130.03	133.63	133.84	133.84	133.84	136.07	136.15	138.59	135.57	137.56	137.45	137.12
Madera	143.23	137.23	138.78	146.99	158.55	157.58	154.31	152.35	151.76	155.24	155.34	155.54
Piedras naturales y marmolite	140.92	141.06	145.02	141.52	141.92	141.94	141.96	141.98	142.79	142.84	142.90	143.00
Pintura	179.58	179.75	180.48	180.41	180.86	182.23	182.66	182.58	186.63	186.63	186.63	186.63
Subcontratos												
Subcontrato de terminaciones	156.18	162.22	162.53	160.96	160.96	160.96	163.73	163.73	158.03	152.08	152.08	152.08
Subcontrato de bote	135.75	135.75	135.75	135.75	135.75	135.75	135.75	135.75	135.75	147.11	147.11	147.11
Subcontrato de ebanistería	124.58	124.83	125.08	125.08	125.60	128.75	128.75	126.94	129.07	130.13	129.80	129.92
Subcontrato de herrería	94.08	98.82	97.64	106.28	106.32	95.85	99.41	101.78	115.96	117.27	118.11	116.92
Subcontrato terminaciones aluminio y vidrio	189.84	190.86	191.44	191.67	191.80	192.00	192.03	192.23	185.97	187.92	186.10	186.74

Cuadro 2.2
 REPÚBLICA DOMINICANA: Índice de Costos Directos de la Construcción de Viviendas unifamiliares de un nivel, según subgrupos de costos y el mes, de enero - diciembre del 2017

Subgrupo de costo	Enero	Febrero	Marzo	Abril	Mayo	Junio	Julio	Agosto	Septiembre	Octubre	Noviembre	Diciembre
Mano de obra												
Jornalero	154.77	154.77	154.77	154.77	154.77	154.77	154.77	154.77	154.77	154.77	154.77	154.77
Albañilería	158.10	158.10	158.10	158.10	158.10	158.10	158.10	158.10	158.10	158.10	158.10	181.81
Instalación hidrosanitaria	154.75	154.75	154.75	154.75	154.75	154.75	154.75	154.75	154.75	154.75	154.75	154.75
Carpintería	156.08	156.08	156.08	156.08	156.08	156.08	156.08	156.08	156.08	156.08	156.08	156.08
Pintura	154.70	154.70	154.70	154.70	154.70	154.70	154.70	154.70	154.70	154.70	154.70	154.70
Acero	152.09	152.09	152.09	152.09	152.09	152.09	152.09	152.09	152.09	152.09	152.09	152.09
Eléctrica	154.74	154.74	154.74	154.74	154.74	154.74	154.74	154.74	154.74	154.74	154.74	154.74
Excavación	154.77	154.77	154.77	154.77	154.77	154.77	154.77	154.77	154.77	154.77	154.77	154.77
Sobre costo salarial	100.00	100.00	100.00	100.00	100.00	100.00	100.00	100.00	100.00	100.00	100.00	100.00
Maquinarias	168.92	170.05	170.69	170.95	171.10	171.31	171.42	171.56	174.11	174.48	174.96	175.72
Herramientas	131.83	131.05	130.84	130.55	130.54	130.53	132.89	131.14	132.78	132.79	132.81	132.71
Materiales												
Cemento y pegamento	111.52	117.78	114.13	115.46	118.15	108.70	114.36	120.12	118.55	115.88	115.88	114.53
Acero	133.59	133.59	141.49	140.91	137.71	135.21	135.01	140.52	143.64	160.02	159.16	160.72
Bloques y otros	95.74	96.37	96.37	96.37	96.37	98.82	98.82	97.87	97.87	97.87	98.50	98.82
Pisos y cerámicas	143.30	143.30	143.30	143.30	143.30	143.30	143.30	143.30	143.30	143.30	143.30	143.30
Madera	143.13	137.19	138.76	146.96	158.46	157.49	154.26	152.30	151.70	155.20	155.31	155.51
Agregados	127.85	129.29	129.29	133.09	133.09	133.09	141.75	135.94	144.44	144.44	138.63	138.63
Pintura	169.34	169.41	169.71	169.68	169.87	168.93	170.68	169.08	172.32	172.32	172.32	172.32
Tuberías y piezas PVC2	102.97	109.19	107.72	106.59	106.59	106.59	104.49	104.49	102.69	98.10	102.42	102.42
Alambre, clavos, zinc, otros	129.97	130.15	130.22	127.42	133.18	132.57	139.73	137.99	137.26	147.04	150.74	149.37
Equipos y aparatos instalaciones hidrosanitarias	138.14	143.42	143.65	143.71	143.71	144.12	144.14	146.83	145.11	147.07	146.00	141.11

Cuadro 2.2, continuación...

Subgrupo de costo	Enero	Febrero	Marzo	Abril	Mayo	Junio	Julio	Agosto	Septiembre	Octubre	Noviembre	Diciembre
Alambres eléctricos	129.64	135.67	135.67	152.52	149.32	149.32	149.22	149.22	148.44	148.44	151.57	155.87
Módulos, contadores y breakers	153.37	157.21	157.21	155.54	155.54	159.44	159.44	162.87	145.44	145.44	145.44	150.92
Accesorios eléctricos	110.56	113.35	113.35	114.82	114.82	113.51	115.39	114.69	109.04	109.04	108.35	108.02
Misceláneos eléctricos	88.68	88.99	89.07	96.33	96.28	81.26	79.52	80.52	80.55	82.19	83.21	86.09
Combustibles	134.06	134.45	134.01	136.35	132.02	130.22	129.05	134.79	138.02	135.74	141.40	142.84
Piedras naturales y marmolite	128.43	128.43	128.43	128.43	128.43	128.43	128.43	128.43	128.43	128.43	128.43	128.43
Subcontratos												
Ebanistería	107.07	107.34	107.54	107.54	109.10	111.49	111.49	112.18	112.25	113.75	112.46	112.57
Terminaciones en aluminio y vidrio	190.71	191.78	192.40	192.65	192.79	193.00	193.04	193.24	189.51	193.79	189.66	190.36
Bote de desperdicios	135.75	135.75	135.75	135.75	135.75	135.75	135.75	135.75	135.75	147.11	147.11	147.11
Herrería	94.08	98.82	97.64	106.28	106.32	95.85	99.41	101.78	115.96	117.27	118.11	116.92
Subcontrato terminaciones aluminio y vidrio	189.84	190.86	191.44	191.67	191.80	192.00	192.03	192.23	185.97	187.92	186.10	186.74

Cuadro 3.1
 REPÚBLICA DOMINICANA: Índice de Costos Directos de la Construcción de Viviendas unifamiliares de dos niveles, según subgrupos de costos y mes, de enero -diciembre del 2017

Subgrupo de costo	Enero	Febrero	Marzo	Abril	Mayo	Junio	Julio	Agosto	Septiembre	Octubre	Noviembre	Diciembre
Mano de obra												
Jornalero	154.77	154.77	154.77	154.77	154.77	154.77	154.77	154.77	154.77	154.77	154.77	154.77
Albañilería	158.10	158.10	158.10	158.10	158.10	158.10	158.10	158.10	158.10	158.10	158.10	181.82
Instalación hidrosanitaria	154.73	154.73	154.73	154.73	154.73	154.73	154.73	154.73	154.73	154.75	154.75	154.75
Carpintería	156.08	156.08	156.08	156.08	156.08	156.08	156.08	156.08	156.08	156.08	156.08	156.08
Pintura	154.70	154.70	154.70	154.70	154.70	154.70	154.70	154.70	154.70	154.70	154.70	154.70
Acero	152.09	152.09	152.09	152.09	152.09	152.09	152.09	152.09	152.09	152.09	152.09	152.09
Eléctrica	154.74	154.74	154.74	154.74	154.74	154.74	154.74	154.74	154.74	154.74	154.74	154.74
Sobre costo salarial	100.00	100.00	100.00	100.00	100.00	100.00	100.00	100.00	100.00	100.00	100.00	100.00
Maquinarias	132.23	132.88	133.25	133.41	133.49	133.61	133.67	133.76	134.02	134.24	134.51	134.94
Herramientas	129.97	129.23	129.04	128.62	128.58	128.56	130.78	128.87	130.46	130.51	130.59	130.90
Materiales												
Cementos y pegamentos	111.52	117.78	114.13	115.46	118.15	108.70	114.36	120.12	118.55	115.88	115.88	114.53
Acero	133.59	133.59	141.49	140.91	137.71	135.21	135.01	140.52	143.64	160.02	159.16	160.72
Bloques y otros	95.74	96.37	96.37	96.37	96.37	98.82	98.82	97.87	97.87	97.87	98.50	98.82
Pisos y cerámicas	134.28	134.28	134.28	134.28	134.28	134.28	134.28	134.28	134.28	134.28	134.28	135.60
Madera	142.64	136.98	138.61	146.79	158.00	156.99	153.97	152.03	151.41	155.00	155.11	155.31
Agregados	129.28	135.03	135.03	137.56	137.56	137.56	139.71	133.97	141.24	141.24	136.38	136.38
Pintura	182.99	183.20	184.07	183.98	184.52	186.66	186.66	187.08	191.39	191.39	191.39	191.39
Tuberías y piezas PVC2	75.10	79.63	78.56	77.74	77.74	77.74	76.20	76.20	74.89	71.54	74.69	74.69
Alambre, clavos, zinc, otros	105.74	107.52	106.29	100.38	108.56	106.70	117.09	118.62	117.01	124.25	128.82	129.40
Equipos y aparatos de instalaciones hidrosanitarias	126.72	128.23	128.32	128.47	128.47	131.73	132.03	135.94	130.72	132.90	132.47	131.87

Cuadro 3.1, continuación...

Subgrupo de costo	Enero	Febrero	Marzo	Abril	Mayo	Junio	Julio	Agosto	Septiembre	Octubre	Noviembre	Diciembre
Alambres eléctricos	129.64	135.67	135.67	152.52	149.32	149.32	149.22	149.22	148.44	148.44	151.57	155.87
Módulos, contadores y breakers	152.99	156.72	156.72	154.97	155.13	158.90	158.90	162.54	145.69	145.69	145.69	150.90
Accesorios eléctricos	147.04	147.04	147.04	145.71	145.71	145.71	145.71	145.71	145.71	145.71	145.71	145.71
Misceláneos eléctricos	80.09	80.09	80.09	88.19	88.19	71.15	69.12	70.41	70.87	70.87	72.98	74.12
Combustibles	125.39	126.18	124.42	124.92	117.97	115.27	116.99	127.90	128.32	128.57	135.81	137.69
Piedras naturales y marmolite	146.06	146.26	149.28	149.33	149.36	149.39	149.41	149.44	149.52	149.59	149.67	149.81
Hormigones	126.74	128.99	129.98	128.99	129.98	129.98	129.98	129.98	129.32	129.32	129.32	129.32
Bovedilla	166.36	167.57	168.26	168.54	168.70	168.93	169.05	169.20	169.70	170.09	170.60	171.40
Subcontratos												
Ebanistería	124.58	124.83	125.08	125.08	125.60	128.75	128.75	126.94	129.07	130.13	129.80	129.92
Terminaciones en aluminio y vidrio	190.21	191.25	191.85	192.09	192.23	192.42	192.46	192.66	187.49	190.43	187.63	188.29
Bote de desperdicios	135.75	135.75	135.75	135.75	135.75	135.75	135.75	135.75	135.75	147.11	147.11	147.11
Terminaciones	156.18	162.22	162.53	160.96	160.96	160.96	163.73	163.73	158.03	152.08	152.08	152.08
Herrería	94.08	98.82	97.64	106.28	106.32	95.85	99.41	101.78	115.96	117.27	118.11	116.92

Cuadro 4.1
 REPÚBLICA DOMINICANA: Índice de Costos Directos de la Construcción de Viviendas unifamiliares de dos niveles, según subgrupos de costos y mes, de enero -diciembre del 2017

Subgrupo de costo	Enero	Febrero	Marzo	Abril	Mayo	Junio	Julio	Agosto	Septiembre	Octubre	Noviembre	Diciembre
Mano de obra												
Jornalero	15.00%	15.00%	15.00%	15.00%	0.00%	0.00%	0.00%	0.00%	0.00%	0.00%	0.00%	0.00%
Albañilería	0.00%	0.00%	0.00%	0.00%	0.00%	0.00%	0.00%	0.00%	0.00%	0.00%	0.00%	15.00%
Instalación hidrosanitaria	0.00%	0.00%	0.00%	0.00%	0.00%	0.00%	0.00%	0.00%	0.00%	0.00%	0.00%	0.00%
Carpintería	0.00%	0.00%	0.00%	0.00%	0.00%	0.00%	0.00%	0.00%	0.00%	0.00%	0.00%	0.00%
Pintura	14.99%	0.00%	0.00%	0.00%	0.00%	0.00%	0.00%	0.00%	0.00%	0.00%	0.00%	0.00%
Acero	0.00%	0.00%	0.00%	0.00%	0.00%	0.00%	0.00%	0.00%	0.00%	0.00%	0.00%	0.00%
Eléctrica	15.00%	0.00%	0.00%	0.00%	0.00%	0.00%	0.00%	0.00%	0.00%	0.00%	0.00%	0.00%
Sobre Costo Salarial	0.00%	0.00%	0.00%	0.00%	0.00%	0.00%	0.00%	0.00%	0.00%	0.00%	0.00%	0.00%
Maquinarias	-0.16%	0.11%	0.32%	0.37%	0.36%	0.45%	0.00%	0.41%	0.36%	0.13%	2.00%	2.20%
Herramientas	-1.18%	-1.63%	-2.61%	6.51%	-2.13%	-1.25%	0.36%	-0.27%	-0.24%	-0.69%	0.34%	0.56%
Materiales												
Cementos y pegamentos	1.56%	-10.35%	-13.86%	-4.38%	-10.07%	-16.50%	-12.13%	-7.04%	-9.35%	16.40%	10.01%	1.07%
Acero	-14.31%	22.58%	42.03%	39.53%	33.28%	32.89%	38.40%	45.77%	48.30%	23.52%	20.01%	20.31%
Bloques y otros	-8.31%	-37.36%	-30.31%	-22.86%	-23.93%	-18.17%	-18.17%	-18.96%	-22.44%	-7.41%	-6.81%	-6.52%
Pisos y cerámicas	0.09%	28.60%	28.60%	28.60%	28.60%	27.04%	27.04%	27.04%	27.04%	0.00%	0.00%	0.99%
Madera	-3.05%	2.10%	3.31%	9.41%	17.77%	17.01%	19.98%	18.47%	17.99%	6.99%	6.93%	8.16%
Agregados	2.37%	-9.42%	-8.24%	-4.51%	-7.88%	-4.23%	-3.37%	-8.54%	-2.16%	10.11%	6.32%	5.49%
Pintura	0.69%	44.45%	45.14%	43.44%	43.85%	45.52%	45.52%	45.85%	49.21%	5.81%	4.59%	4.59%
Tuberías y piezas PVC2	3.15%	-56.18%	-56.77%	-57.28%	-57.31%	-56.91%	-57.80%	-57.85%	-58.59%	-15.66%	-8.74%	-8.40%
Alambre, clavos, zinc, otros	-11.51%	47.27%	30.43%	21.51%	26.79%	27.63%	39.99%	41.82%	37.93%	24.63%	32.81%	29.83%
Equipos y aparatos de instalaciones hidrosanitarias	-7.44%	7.15%	9.58%	17.35%	9.01%	24.44%	28.87%	34.74%	31.02%	4.24%	4.23%	4.07%

Cuadro 4.1, continuación...

Subgrupo de costo	Enero	Febrero	Marzo	Abril	Mayo	Junio	Julio	Agosto	Septiembre	Octubre	Noviembre	Diciembre
Alambres eléctricos	-6.24%	-1.94%	-1.95%	15.79%	9.19%	9.61%	9.42%	9.92%	16.21%	19.30%	21.52%	22.95%
Módulos, contadores y breakers	6.88%	16.57%	22.16%	24.72%	21.16%	27.60%	27.59%	28.34%	17.00%	-2.97%	-4.31%	-1.03%
Accesorios eléctricos	0.06%	2.73%	1.71%	8.44%	3.08%	1.94%	-3.19%	-3.19%	-3.17%	-2.03%	-0.91%	-0.91%
Misceláneos eléctricos	-13.42%	-45.50%	-47.08%	-35.94%	-41.23%	-52.59%	-53.94%	-53.08%	-52.77%	-11.20%	-8.88%	-7.46%
Combustibles	26.87%	36.39%	35.97%	72.85%	33.23%	58.61%	46.58%	60.26%	60.78%	6.57%	15.22%	12.23%
Piedras naturales y marmolite	0.48%	51.84%	49.01%	44.56%	37.18%	28.74%	29.43%	33.92%	28.76%	2.56%	2.56%	2.61%
Hormigones	-1.03%	-11.32%	-10.66%	-11.35%	-10.69%	-10.69%	-10.72%	-10.73%	-11.24%	0.99%	0.99%	0.99%
Bovedilla	0.03%	29.53%	30.06%	30.28%	31.07%	31.25%	32.01%	32.13%	32.52%	3.00%	2.97%	3.27%
Subcontratos												
Ebanistería	133.33	133.57	133.85	133.85	133.85	137.38	137.38	134.32	137.47	138.32	138.46	138.60
Herrería	94.08	98.82	97.64	106.28	106.32	95.85	99.41	101.78	115.96	117.27	118.11	116.92
Terminaciones aluminio y vidrio	189.23	190.20	190.75	190.97	191.10	191.28	191.32	191.50	183.43	183.73	183.56	184.15
Terminaciones	156.18	162.22	162.53	160.96	160.96	160.96	163.73	163.73	158.03	152.08	152.08	152.08
Bote de desperdicios	135.75	135.75	135.75	135.75	135.75	135.75	135.75	135.75	135.75	147.11	147.11	147.11

Cuadro 4.2
 REPÚBLICA DOMINICANA: Variación doce meses del Índice de Costos Directos de la Construcción de Viviendas multifamiliares de cuatro niveles, según subgrupos de costos y el mes, de enero - diciembre del 2017

Subgrupo de costo	Enero	Febrero	Marzo	Abril	Mayo	Junio	Julio	Agosto	Septiembre	Octubre	Noviembre	Diciembre
Mano de obra												
Jornaleros	15.00%	15.00%	15.00%	15.00%	0.00%	0.00%	0.00%	0.00%	0.00%	0.00%	0.00%	0.00%
Albañilería	0.00%	0.00%	0.00%	0.00%	0.00%	0.00%	0.00%	0.00%	0.00%	0.00%	0.00%	15.00%
Instalación hidrosanitaria	0.00%	0.00%	0.00%	0.00%	0.00%	0.00%	0.00%	0.00%	0.00%	0.00%	0.00%	0.00%
Carpintería	0.00%	0.00%	0.00%	0.00%	0.00%	0.00%	0.00%	0.00%	0.00%	0.00%	0.00%	0.00%
Pintura	14.99%	0.00%	0.00%	0.00%	0.00%	0.00%	0.00%	0.00%	0.00%	0.00%	0.00%	0.00%
Acero	0.00%	0.00%	0.00%	0.00%	0.00%	0.00%	0.00%	0.00%	0.00%	0.00%	0.00%	0.00%
Eléctrica	15.00%	0.00%	0.00%	0.00%	0.00%	0.00%	0.00%	0.00%	0.00%	0.00%	0.00%	0.00%
Excavación	15.00%	15.00%	15.00%	15.00%	0.00%	0.00%	0.00%	0.00%	0.00%	0.00%	0.00%	0.00%
Sobre costo salarial	0.00%	0.00%	0.00%	0.00%	0.00%	0.00%	0.00%	0.00%	0.00%	0.00%	0.00%	0.00%
Maquinarias	1.11%	1.44%	1.71%	1.77%	1.76%	1.87%	1.76%	1.82%	2.55%	2.27%	3.26%	3.51%
Herramientas	-2.71%	-2.88%	-3.45%	3.18%	-4.59%	-2.18%	-0.43%	-1.14%	-0.70%	-1.04%	0.12%	1.73%
Materiales												
Cementos y pegamentos	1.56%	8.08%	14.56%	14.34%	14.35%	6.84%	17.23%	24.61%	22.39%	16.40%	10.01%	1.07%
Aceros	-14.94%	-13.21%	-0.23%	10.60%	7.60%	11.03%	10.04%	13.56%	11.19%	18.02%	15.13%	16.78%
Bloques y otros	-8.77%	-7.71%	-7.71%	-7.71%	-7.71%	-6.91%	-6.91%	-7.44%	-7.03%	-7.03%	-6.95%	-6.91%
Pisos y cerámicas	0.09%	0.09%	0.09%	0.09%	0.09%	0.09%	4.64%	4.64%	4.64%	0.00%	0.00%	0.99%
Madera	-1.19%	-4.12%	-0.09%	8.51%	7.77%	11.41%	11.66%	7.94%	10.13%	13.20%	11.98%	12.61%
Agregados	2.14%	5.88%	5.88%	6.82%	6.82%	6.82%	9.60%	5.05%	11.03%	11.03%	6.98%	6.37%
Pintura	0.69%	0.81%	1.29%	1.11%	1.34%	3.47%	3.36%	3.49%	5.82%	5.81%	4.59%	4.59%
Tuberías y piezas PVC2	3.15%	9.08%	-3.60%	-5.90%	-9.21%	-7.01%	-8.90%	-8.89%	-11.72%	-15.66%	-8.74%	-8.40%
Alambre, Clavos, Zinc, Otros	-12.06%	-10.42%	-9.75%	-8.97%	-8.20%	1.05%	15.72%	19.20%	19.13%	25.37%	33.02%	30.68%
Equipos y aparatos instalaciones hidrosanitarias	-2.11%	-1.50%	-1.32%	1.78%	-1.25%	0.55%	0.94%	1.87%	2.48%	4.48%	5.34%	4.87%

Cuadro 4.2, continuación...

Subgrupo de costo	Enero	Febrero	Marzo	Abril	Mayo	Junio	Julio	Agosto	Septiembre	Octubre	Noviembre	Diciembre
Alambres eléctricos	-11.68%	4.04%	11.75%	7.10%	8.73%	5.35%	5.34%	6.64%	5.97%	11.66%	9.20%	9.31%
Módulos, Contadores y Breakers	17.72%	19.36%	10.09%	19.67%	21.77%	22.49%	22.84%	21.33%	20.59%	24.94%	23.95%	15.75%
Hormigones	-1.03%	-0.30%	0.47%	-0.30%	0.98%	0.98%	1.50%	1.50%	0.99%	0.99%	0.99%	0.99%
Accesorios eléctricos	0.06%	0.06%	-2.85%	5.84%	-2.91%	-2.91%	-2.91%	-2.91%	-2.91%	-2.03%	-0.91%	-0.91%
Equipo eléctricos	0.12%	3.00%	3.34%	6.00%	-1.70%	0.01%	0.44%	0.48%	-4.34%	-4.50%	10.66%	5.67%
Misceláneos eléctricos	-13.42%	-13.42%	-12.47%	22.03%	-0.40%	-2.10%	-13.39%	-11.78%	-11.20%	-11.20%	-8.88%	-7.46%
Combustibles	23.98%	26.91%	22.93%	21.43%	12.18%	3.96%	4.05%	11.05%	11.12%	6.73%	12.54%	10.90%
Piedras naturales y marmolite	2.88%	2.88%	8.63%	-2.74%	-1.52%	-1.52%	-1.52%	-1.52%	0.91%	0.91%	0.91%	-1.91%
Subcontratos												
Ebanistería	3.29%	3.47%	3.69%	3.69%	3.69%	6.43%	6.24%	3.87%	6.19%	5.72%	4.58%	4.50%
Herrería	-28.82%	-25.24%	-26.13%	-5.64%	-5.60%	-14.90%	-8.86%	-6.69%	4.05%	5.22%	18.09%	5.65%
Terminaciones aluminio y vidrio	0.83%	1.12%	2.30%	2.36%	2.35%	2.45%	2.32%	2.40%	-2.17%	-2.40%	-2.71%	-2.52%
Terminaciones	-4.49%	-0.80%	0.32%	0.68%	-0.64%	-0.64%	1.37%	4.07%	-2.46%	-5.84%	-2.62%	-2.62%
Bote de desperdicios	1.41%	1.41%	1.41%	1.41%	1.41%	1.41%	1.41%	1.41%	1.41%	9.90%	9.90%	8.37%

Cuadro 5.1
 REPÚBLICA DOMINICANA: Índice de Costos Directos de la Construcción de Viviendas multifamiliares de ocho o más niveles, según subgrupos de costos y el mes, de enero - diciembre del 2017

Subgrupo de costo	Enero	Febrero	Marzo	Abril	Mayo	Junio	Julio	Agosto	Septiembre	Octubre	Noviembre	Diciembre
Mano de obra												
Jornaleros	154.77	154.77	154.77	154.77	154.77	154.77	154.77	154.77	154.77	154.77	154.77	154.77
Albañilería	158.09	158.09	158.09	158.09	158.09	158.09	158.09	158.09	158.09	158.09	158.09	181.81
Instalación hidrosanitaria	154.73	154.73	154.73	154.73	154.73	154.73	154.73	154.73	154.73	154.75	154.73	154.75
Carpintería	156.08	156.08	156.08	156.08	156.08	156.08	156.08	156.08	156.08	156.08	156.08	156.08
Pintura	154.70	154.70	154.70	154.70	154.70	154.70	154.70	154.70	154.70	154.70	154.70	154.70
Excavación	154.77	154.77	154.77	154.77	154.77	154.77	154.77	154.77	154.77	154.77	154.77	154.77
Acero	152.09	152.09	152.09	152.09	152.09	152.09	152.09	152.09	152.09	152.09	152.09	152.09
Eléctrica	154.74	154.74	154.74	154.74	154.74	154.74	154.74	154.74	154.74	154.74	154.74	154.74
Sobre costo salarial	100.00	100.00	100.00	100.00	100.00	100.00	100.00	100.00	100.00	100.00	100.00	100.00
Maquinarias	138.58	139.39	139.85	140.04	140.14	140.29	140.37	140.47	140.80	141.06	141.39	141.92
Herramientas	92.15	91.62	91.48	91.21	91.19	91.18	92.78	91.47	92.60	92.63	92.67	92.80
Materiales												
Cementos y pegamentos	111.52	117.78	114.13	115.46	118.15	108.70	114.36	120.12	118.55	115.88	115.88	114.53
Aceros	133.59	133.59	141.49	140.91	137.71	135.21	135.01	140.52	143.64	160.02	159.16	160.72
Bloques y otros	95.74	96.37	96.37	96.37	96.37	98.82	98.82	97.87	97.87	97.87	98.50	98.82
Pisos y cerámicas	108.41	108.41	108.41	108.41	108.41	108.41	119.37	119.04	119.04	119.04	119.04	119.04
Madera	152.46	141.10	141.54	150.12	167.06	166.86	159.64	157.41	157.24	159.06	159.09	159.15
Agregados	129.54	137.26	137.26	139.25	139.25	139.25	138.58	132.86	139.63	139.63	135.14	135.14
Pintura	182.99	183.20	184.07	183.98	184.52	186.66	186.66	187.08	191.39	191.39	191.39	191.39
Tuberías y piezas PVC2	88.66	93.29	92.89	92.05	92.05	91.28	90.25	89.74	88.42	87.71	89.33	90.79
Alambre, clavos, zinc, otros	120.28	120.97	120.00	114.47	122.74	121.87	130.69	130.87	128.51	141.11	146.73	146.64
Equipos y aparatos instalaciones hidrosanitarias	126.15	128.98	129.49	129.35	129.35	133.31	133.31	135.91	132.71	134.80	134.80	139.69

Cuadro 5.1, continuación...

Subgrupo de costo	Enero	Febrero	Marzo	Abril	Mayo	Junio	Julio	Agosto	Septiembre	Octubre	Noviembre	Diciembre
Alambres eléctricos	133.17	141.63	141.63	160.03	157.34	157.34	157.27	157.27	154.94	154.94	158.58	161.45
Módulos, contadores y breakers	149.37	149.67	152.41	152.41	153.52	154.06	154.50	154.36	155.25	159.17	159.79	159.79
Hormigones	127.08	129.30	129.82	129.30	129.82	129.82	129.82	129.82	129.47	129.47	129.47	129.47
Accesorios eléctricos	147.04	147.04	147.04	145.71	145.71	145.71	145.71	145.71	145.71	145.71	145.71	145.71
Misceláneos eléctricos	80.09	80.09	80.09	88.19	88.19	71.15	69.12	70.41	70.87	70.87	72.98	74.12
Ascensor	128.43	130.21	130.93	128.20	130.00	131.06	132.54	134.15	135.06	134.59	134.88	136.05
Equipo eléctricos	116.52	122.39	123.17	119.40	119.48	120.80	120.61	120.45	116.82	116.92	128.52	124.69
Generadores eléctricos	159.76	170.10	170.80	171.08	171.24	171.47	171.59	171.62	172.12	172.52	173.03	173.84
Combustibles	125.39	126.18	124.42	124.92	117.97	115.27	116.99	127.90	128.32	128.57	135.81	137.69
Piedras naturales y marmolite	161.35	161.73	167.38	167.46	167.51	167.58	167.62	167.67	167.82	167.95	168.11	168.36
Bovedillas	166.36	167.57	168.26	168.54	168.70	168.93	169.05	169.20	169.70	170.09	170.60	171.40
Subcontratos												
Ebanistería	133.33	133.57	133.85	133.85	133.85	137.38	137.38	134.32	137.47	138.32	138.46	138.60
Herrería	94.08	98.82	97.64	106.28	106.32	95.85	99.41	101.78	115.96	117.27	118.11	116.92
Terminaciones en aluminio y vidrio	189.23	190.20	190.75	190.97	191.10	191.28	191.32	191.50	183.43	183.73	183.56	184.15
Terminaciones	156.18	162.22	162.53	160.96	160.96	160.96	163.73	163.73	158.03	152.08	152.08	152.08
Bote de desperdicios	135.75	135.75	135.75	135.75	135.75	135.75	135.75	135.75	135.75	147.11	147.11	147.11

Cuadro 5.2
 REPÚBLICA DOMINICANA: Variación doce meses del Índice de Costos Directos de la Construcción de Viviendas multifamiliares de ocho o más niveles, según subgrupos de costos y el mes, de enero - diciembre del 2017

Subgrupo de costo	Enero	Febrero	Marzo	Abril	Mayo	Junio	Julio	Agosto	Septiembre	Octubre	Noviembre	Diciembre
Mano de obra												
Jornaleros	15.00%	15.00%	15.00%	15.00%	0.00%	0.00%	0.00%	0.00%	0.00%	0.00%	0.00%	0.00%
Albañilería	0.00%	0.00%	0.00%	0.00%	0.00%	0.00%	0.00%	0.00%	0.00%	0.00%	0.00%	15.00%
Instalación hidrosanitaria	0.00%	0.00%	0.00%	0.00%	0.00%	0.00%	0.00%	0.00%	0.00%	0.00%	-0.01%	0.00%
Carpintería	0.00%	0.00%	0.00%	0.00%	0.00%	0.00%	0.00%	0.00%	0.00%	0.00%	0.00%	0.00%
Pintura	14.99%	0.00%	0.00%	0.00%	0.00%	0.00%	0.00%	0.00%	0.00%	0.00%	0.00%	0.00%
Excavación	15.00%	15.00%	15.00%	15.00%	0.00%	0.00%	0.00%	0.00%	0.00%	0.00%	0.00%	0.00%
Acero	0.00%	0.00%	0.00%	0.00%	0.00%	0.00%	0.00%	0.00%	0.00%	0.00%	0.00%	0.00%
Eléctrica	15.00%	0.00%	0.00%	0.00%	0.00%	0.00%	0.00%	0.00%	0.00%	0.00%	0.00%	0.00%
Sobre costo salarial	0.00%	0.00%	0.00%	0.00%	0.00%	0.00%	0.00%	0.00%	0.00%	0.00%	0.00%	0.00%
Maquinarias	0.80%	1.13%	1.38%	1.44%	1.43%	1.54%	1.43%	1.49%	1.43%	1.16%	2.37%	2.60%
Herramientas	-1.03%	-1.52%	-2.50%	6.76%	-1.98%	-1.11%	0.64%	-0.05%	-0.07%	-0.53%	0.43%	0.57%
Materiales												
Cementos y pegamentos	1.56%	8.08%	14.56%	14.34%	14.35%	6.84%	17.23%	24.61%	22.39%	16.40%	10.01%	1.07%
Aceros	-14.31%	-13.18%	2.31%	12.78%	8.69%	11.96%	11.80%	16.37%	13.84%	23.52%	20.01%	20.31%
Bloques y otros	-8.31%	-7.71%	-7.71%	-7.71%	-7.71%	-6.52%	-6.52%	-7.41%	-7.41%	-7.41%	-6.81%	-6.52%
Pisos y cerámicas	-13.83%	-13.83%	-13.83%	-13.83%	-13.83%	-13.83%	-5.12%	-5.38%	-5.38%	-5.38%	-5.38%	-5.38%
Madera	-5.00%	-12.37%	-11.81%	-4.97%	3.71%	7.06%	1.10%	-0.64%	-0.57%	0.50%	1.54%	3.35%
Agregados	2.73%	8.20%	8.20%	8.70%	8.70%	8.70%	8.17%	3.70%	8.99%	8.99%	5.49%	4.33%
Pintura	0.69%	0.81%	1.29%	1.11%	1.34%	3.47%	3.36%	3.49%	5.82%	5.81%	4.59%	4.59%
Tuberías y piezas PVC2	4.20%	9.16%	0.37%	-4.74%	-9.34%	-8.87%	-9.96%	-8.99%	-11.51%	-12.22%	-8.18%	-5.73%
Alambre, clavos, zinc, otros	-9.59%	-9.27%	-7.40%	-5.95%	-6.81%	-0.09%	9.56%	12.12%	11.13%	22.15%	32.10%	26.98%
Equipos y aparatos instalaciones hidrosanitarias	-9.40%	-10.54%	-9.90%	-7.62%	-10.45%	-4.14%	-2.62%	-0.51%	0.73%	5.87%	5.97%	10.18%

Cuadro 5.2, continuación...

Subgrupo de costo	Enero	Febrero	Marzo	Abril	Mayo	Junio	Julio	Agosto	Septiembre	Octubre	Noviembre	Diciembre
Alambres eléctricos	-7.01%	2.08%	7.65%	26.14%	19.05%	22.05%	21.99%	20.68%	20.19%	20.30%	22.80%	23.00%
Módulos, contadores y breakers	10.03%	10.98%	6.08%	5.72%	9.42%	10.42%	10.43%	9.93%	8.45%	11.21%	9.21%	7.27%
Hormigones	-0.83%	0.29%	0.69%	0.29%	0.96%	0.96%	1.30%	1.30%	1.04%	1.04%	1.04%	1.04%
Accesorios eléctricos	0.06%	0.06%	-2.85%	5.84%	-2.91%	-2.91%	-2.91%	-2.91%	-2.91%	-2.03%	-0.91%	-0.91%
Misceláneos eléctricos	-13.42%	-13.42%	-12.47%	22.03%	-0.40%	-2.10%	-13.39%	-11.78%	-11.20%	-11.20%	-8.88%	-7.46%
Ascensor	2.68%	3.76%	4.24%	1.85%	2.46%	3.56%	5.17%	5.86%	6.20%	6.24%	6.74%	8.53%
Equipo eléctricos	0.03%	5.08%	5.78%	8.07%	2.59%	3.63%	3.46%	3.32%	0.18%	0.13%	10.07%	6.79%
Generadores eléctricos	2.82%	9.12%	9.47%	9.54%	9.53%	9.68%	9.53%	9.52%	9.44%	9.07%	8.76%	9.07%
Combustibles	26.87%	30.99%	24.19%	20.93%	8.35%	-0.67%	1.35%	14.62%	10.50%	6.57%	15.22%	12.23%
Piedras naturales y marmolite	0.81%	0.94%	4.43%	4.46%	4.45%	4.50%	4.45%	4.48%	4.45%	4.34%	4.33%	4.42%
Bovedillas	0.03%	2.93%	3.25%	3.32%	3.31%	3.45%	3.35%	3.42%	3.35%	3.00%	2.97%	3.27%
Subcontratos												
Ebanistería	3.29%	3.47%	3.69%	3.69%	3.69%	6.43%	6.24%	3.87%	6.19%	5.72%	4.58%	4.50%
Herrería	-28.82%	-25.24%	-26.13%	-5.64%	-5.60%	-14.90%	-8.86%	-6.69%	4.05%	5.22%	18.09%	5.65%
Terminaciones en aluminio y vidrio	0.83%	1.12%	2.30%	2.36%	2.35%	2.45%	2.32%	2.40%	-2.17%	-2.40%	-2.71%	-2.52%
Terminaciones	-4.49%	-0.80%	0.32%	0.68%	-0.64%	-0.64%	1.37%	4.07%	-2.46%	-5.84%	-2.62%	-2.62%
Bote de desperdicios	1.41%	1.41%	1.41%	1.41%	1.41%	1.41%	1.41%	1.41%	1.41%	9.90%	9.90%	8.37%



Oficina Nacional de Estadística
Av. México esq. Leopoldo Navarro
Edificio de Oficinas Gubernamentales
Juan Pablo Duarte, pisos 8 y 9
Tel.: 809-682-7777
Email: info@one.gob.do
www.one.gob.do

 Oficina Nacional de Estadística RD-ONE
     blog.one.gob.do

