

COMPENDIO DE MUJERES FALLECIDAS
EN CONDICIONES DE VIOLENCIA

2009-2016



COMPENDIO DE MUJERES FALLECIDAS
EN CONDICIONES DE VIOLENCIA

2009-2016

Ficha Técnica

Nombre de la publicación

Compendio de muertes de mujeres fallecidas en condiciones de violencia, 2009-2016.

Objetivo general

Ofrecer información estadística sobre el volumen y las características de las mujeres que mueren por causa de la violencia a nivel nacional.

Descripción general

Información estadística a nivel nacional desagregada, que permiten conocer las características socio-demográficas y la tendencia de las muertes de mujeres en condiciones de violencia. Además presenta una visualización exhaustiva del fenómeno en relación al parentesco de la víctima con el victimario o agresor.

Año de inicio del producto estadístico

2009

Tipo de levantamiento

La Policía Nacional realiza informes sobre las muertes violentas, de los que se extraen las variables esenciales para consolidar anualmente una base de datos.

Periodicidad del levantamiento de la información

Mensual.

Cobertura geográfica

Nacional y provincial. Para el Distrito Nacional y Santo Domingo, las informaciones se desagregan a nivel de municipio, distrito municipal y barrio.

Fuentes

Registros administrativos de la Policía Nacional.

Fecha de la publicación

Marzo 2018

Medios para la difusión de las publicaciones

Publicación digital en CD, y en línea a través de la página *Web* de la ONE.

Contactos

Directora Nacional de la Oficina Nacional de Estadística:

Licenciada: Alexandra Izquierdo. Tel. 809-682-7777, ext. 2101
alexandra.izquierdo@one.gob.do

Directora de Estadísticas Continuas:

Dra. Cecilia González Fernández. Tel. 809-682-7777, ext. 3838
email:cecilia.gonzalez@one.gob.do

Encargada Departamento de Estadísticas Demográficas, Sociales y Culturales.

Mildred Martínez, MA.
Tel. 809-682-7777, ext. 3714
email: mildred.martinez@one.gob.do

Encargado División de Estadísticas Judiciales y Culturales:

Francisco Florencio Solís, MA.
Tel. 809-682-7777, ext. 3828
email: francisco.florencio@one.gob.do

Unidad encargada

Créditos

Directora general:

Directora Nacional de Estadística: Licenciada Alexandra Izquierdo

Directora de Estadísticas Continuas: Doctora Cecilia González Fernández

Departamento Estadísticas Demográficas, Sociales, Judiciales y Culturales:

Encargada: Mildred Martínez, MA.

División de Estadísticas Judiciales y Culturales:

Encargado: Francisco Florencio Solís, MA.

Digitadora: Elba Medrano

Técnica auxiliar: Carmen Mariñez

División de Investigaciones:

Director de la Coordinación del Sistema Estadístico: Licenciado Juan Arias

Encargada: Yakayra Manuela Rodríguez Espinal, MA.

Coordinadora de Investigaciones: Marcia Contreras Tejeda, MA.

Apoyo interinstitucional:

Policía Nacional:

Encargado del Departamento de Estadísticas y Cartografía de la Policía

Nacional: Coronel Elvis Polanco Reyes

Técnico Auxiliar de la Policía Nacional: Capitán Fernando Encarnación

Técnico Auxiliar de la Policía Nacional: Félix Batia Pimentel

Digitador: Jesús Capellán

Apoyo editorial:

Departamento de Comunicaciones: Raysa Hernández.

Edición y corrección literaria: Alicia Delgado Mestres.

Diagramación y Diseño gráfico: Raimy Perozo

ISSN: 2676-0568

Índice

Presentación	11
Introducción	13
1.0 Mujeres fallecidas en condiciones de violencia	13
1.1 Número de mujeres fallecidas en condiciones de violencia por mes, según año, 2009-2016	16
1.2 Número de mujeres fallecidas en condiciones de violencia por día de la semana, según año, 2009-2016	18
1.3 Número de mujeres fallecidas en condiciones de violencia por relación o parentesco con el victimario, según año, 2009-2016	18
1.4 Número de mujeres fallecidas en condiciones de violencia por calificación de la muerte, según año, 2009-2016	19
1.5 Número de mujeres fallecidas en condiciones de violencia por grupos de edad, según año, 2009-2016	20
1.6 Número de mujeres fallecidas en condiciones de violencia por año, según país nacionalidad, 2009-2016	21
1.7 Número de mujeres fallecidas en condiciones de violencia por lugar de ocurrencia, según año, 2009-2016	21
1.8 Número de mujeres fallecidas en condiciones de violencia por zona de ocurrencia, según año 2009-2016	22
1.9 Número de mujeres fallecidas en condiciones de violencia por escenario o móvil detallado, según año, 2009-2016	22
1.10 Número de mujeres fallecidas en condiciones de violencia por escenario general, según año, 2009-2016	24
1.11 Número de mujeres fallecidas en condiciones de violencia por región, según año, 2009-2016	24
1.12 Número de mujeres fallecidas en condiciones de violencia por año, según provincias y municipios, 2009-2016	25
1.13 Número de mujeres fallecidas en condiciones de violencia por medio empleado, según año, 2009-2016	30
1.14 Número de mujeres fallecidas en condiciones de violencia por rangos de hora, según año, 2009-2016	31
1.15 Número de mujeres fallecidas en condiciones de violencia en el Distrito Nacional por año, según barrio, 2009-2016	31
1.16 Número de mujeres fallecidas en condiciones de violencia en la provincia Santo Domingo por año, según barrio, 2009-2016	33
2.0 Femicidios Íntimos	37
2.1 Número de femicidios íntimos por mes, según año, 2009-2016	38
2.2 Número de femicidios íntimos por día de la semana, según año, 2009-2016	40
2.3 Número de femicidios íntimos por relación o parentesco con el victimario, según año, 2009-2016	40
2.4 Número de femicidios íntimos por grupos de edad, según año, 2009-2016	41
2.5 Número de femicidios íntimos por medio empleado, según año, 2009-2016	42
2.6 Número de femicidios íntimos por lugar de ocurrencia, según año, 2009-2016	42
2.7 Número de femicidios íntimos por zona de ocurrencia, según año, 2009-2016	43
2.8 Número de femicidios íntimos por región, según año, 2009-2016	43
2.9 Número de femicidios íntimos por año, según provincias y municipios, 2009-2016	44
2.10 Número de femicidios íntimos por país de nacionalidad, según año, 2009-2016	49
2.11 Número de femicidios íntimos por rangos de hora, según año, 2009-2016	49
2.12 Número de femicidios íntimos por año, según ocupación, 2009-2016	50
2.13 Número de femicidios íntimos por grupos de edad del agresor, según año y grupos de edad de la víctima 2015-2016	51
3.0 Femicidios no íntimos	53
3.1 Número de femicidios no íntimos por mes, según año, 2009-2016	54
3.2 Número de femicidios no íntimos por día de la semana, según año, 2009-2016	55
3.3 Número de femicidios no íntimos por relación o parentesco con el victimario, según año, 2009-2016	55
3.4 Número de femicidios no íntimos por grupos de edad, según año, 2009-2016	56
3.5 Número de femicidios no íntimos por medio empleado, según año, 2009-2016	56
3.6 Número de femicidios no íntimos por lugar de ocurrencia, según año, 2009-2016	57
3.7 Número de femicidios no íntimos por zona de ocurrencia, según año, 2009-2016	57

3.8	Número de feminicidios no íntimos por región, según año, 2009-2016	58
3.9	Número de feminicidios no íntimos por año, según provincia, 2009-2016	58
3.10	Número de feminicidios no íntimos por país de nacionalidad, según año, 2009-2016	60
3.11	Número de feminicidios no íntimos por rangos de hora, según año, 2009-2016	60
4.0	Muertes de mujeres menores de 14 años	61
4.1	Número de muertes de mujeres menores de 14 años por mes, según año, 2009-2016	62
4.2	Número de muertes de mujeres menores de 14 años por día de la semana, según año, 2009-2016	63
4.3	Número de muertes de mujeres menores de 14 años por relación o parentesco con el victimario, según año, 2009-2016	63
4.4	Número de muertes de mujeres menores de 14 años por medio empleado, según año, 2009-2016	64
4.5	Número de muertes de mujeres menores de 14 años por lugar o sitio de ocurrencia, según año, 2009-2016	64
4.6	Número de muertes de mujeres menores de 14 años por zona de ocurrencia, según año, 2009-2016	65
4.7	Número de muertes de mujeres menores de 14 años por región, según año, 2009-2016	65
4.8	Número de muertes de mujeres menores de 14 años por año, según provincia, 2009-2016	66
4.9	Número de muertes de mujeres menores de 14 años por país de nacionalidad, según año, 2009-2016	67
4.10	Número de muertes de mujeres menores de 14 años por rangos de hora, según año, 2009-2016	67
5.0	Feminicidios de menores de 14 años	69
5.1	Número de feminicidios de menores de 14 años por relación o parentesco con el victimario, según año, 2009-2016	70
5.2	Número de feminicidios de menores de 14 años por medio empleado, según año, 2009-2016	71
5.3	Número de feminicidios de menores de 14 años por lugar o sitio de ocurrencia, según año, 2009-2016	71
5.4	Número de feminicidios de menores de 14 años por zona de ocurrencia, según año, 2009-2016	72
5.5	Número de feminicidios de menores de 14 años por región, según año, 2009-2016	72
5.6	Número de feminicidios de menores de 14 años por año, según provincia, 2009-2016	73
5.7	Número de feminicidios de menores de 14 años por país de nacionalidad, según año, 2009-2016	74
5.8	Número de feminicidios de menores de 14 años por país rangos de hora, según año, 2009-2016	74
6.0	Feminicidios de menores de 14 años con intento o con violación sexual	75
6.1	Número de feminicidios de menores de 14 años en los cuales hubo intento o violación sexual, por relación o parentesco con el victimario, según año, 2009-2016	76
6.2	Número de feminicidios de menores de 14 años en los cuales hubo intento o violación sexual, por medio empleado, según año, 2009-2016	77
6.3	Número de feminicidios de menores de 14 años en los cuales hubo intento o violación sexual por lugar o sitio de ocurrencia, según año, 2009-2016	77
6.4	Número de feminicidios de menores de 14 años en los cuales hubo intento o violación sexual por zona, según año, 2009-2016	78
6.5	Número de feminicidios de menores de 14 años en los cuales hubo intento o violación sexual por región, según año, 2009-2016	78
6.6	Número de feminicidios de menores de 14 años en los cuales hubo intento o violación sexual por país de nacionalidad, según año, 2009-2016	79
6.7	Número de feminicidios de menores de 14 años en los cuales hubo intento o violación sexual por rangos de hora, según año, 2009-2016	79
Glosario	80



Presentación

El conocimiento del volumen y estructura de las muertes de mujeres que ocurren en condiciones de violencia, son de gran utilidad para los tomadores de decisiones y quienes tienen en sus manos el diseño de políticas públicas y la implementación de acciones encaminadas a la reducción de la violencia contra la mujer.

La Oficina Nacional de Estadística (ONE) recibe periódicamente los registros administrativos de las muertes por violencia que levanta la Policía Nacional. La ONE integra y procesa el contenido de estos registros para generar la información estadística de acuerdo con una metodología establecida.

En este documento presentamos a los usuarios la tendencia y el perfil socio-demográfico de las mujeres que fallecieron en los diferentes escenarios de violencia. Estas informaciones ayudarán a esclarecer y hacer visible muchas dudas que aún existen sobre este fenómeno tan complejo, en especial en lo relativo a las diferentes maneras de calificar la violencia contra las mujeres, niñas y adolescentes.

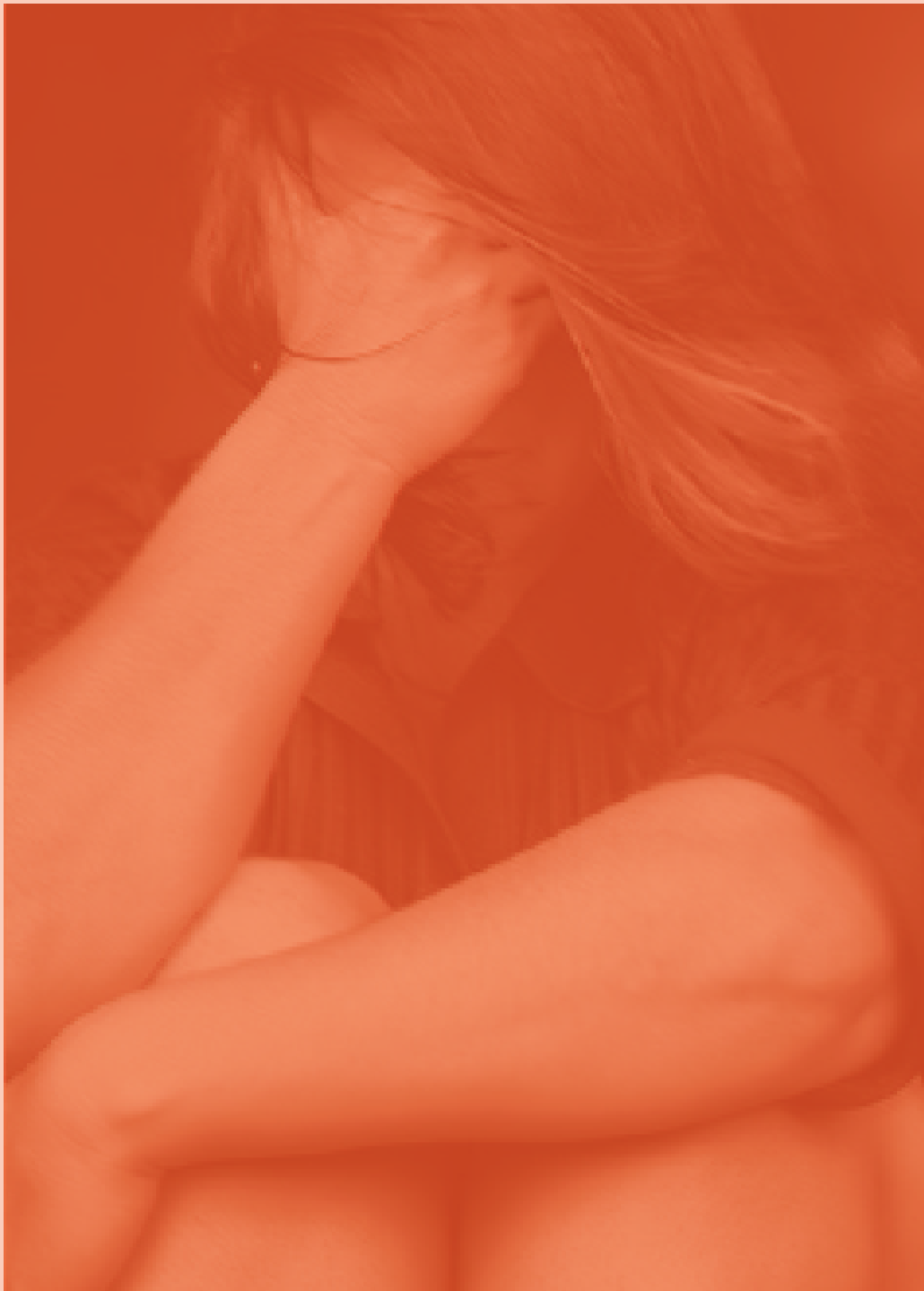
También, este documento tiene la misión de educar e informar a la sociedad sobre la ocurrencia de estos hechos, que merecen una especial atención por parte de las autoridades responsables de implementar políticas tendientes a mejorar dicha situación.

La ONE agradece a los técnicos del Departamento de Estadísticas y Cartografía de la Policía Nacional por el aporte de las informaciones que hicieron posible la elaboración de este valioso documento.

¡Mejores datos, mejores vidas!

Alexandra Izquierdo

Directora Nacional de Estadística (ONE)



Introducción

Dada la complejidad del fenómeno de la violencia, existe una gran variedad de formas de conceptualizarla como son: la violencia intrafamiliar o doméstica, la violencia de género, la violencia contra la mujer, la violencia social, entre otras. Independientemente de cómo se nombre, la violencia es un problema social, cultural y político, que obstaculiza el desarrollo con equidad al impedir el derecho que toda persona tiene a vivir en un entorno sin violencia.

La violencia contra mujeres, niñas y adolescentes afecta negativamente el bienestar de las mujeres e impide su plena participación en la sociedad. Además de tener consecuencias negativas para las mujeres, la violencia también impacta su familia, comunidad y el país. Los altos costos asociados, que comprenden desde un aumento en gastos de atención de salud, servicios jurídicos y pérdidas de productividad, impactan en presupuestos públicos nacionales y representan un obstáculo al desarrollo.

Con las movilizaciones promovidas por la sociedad civil y los movimientos de mujeres, se ha conseguido incluir la erradicación de la violencia de género en las agendas nacionales e internacionales. En la actualidad muchos países cuentan con leyes contra la violencia doméstica, las agresiones sexuales y otras formas de violencia. Sin embargo, continúan existiendo desafíos en la aplicación de estas leyes, resultando en una limitada protección y acceso a la justicia por parte de mujeres y niñas.

Este documento presenta información desagregada por edad, mes, días de la semana, parentesco o relación con el victimario, país de nacionalidad, medio empleado para provocar la muerte, lugar de ocurrencia, región, provincia, municipio, zona y barrio para el Distrito Nacional y Santo Domingo.

Para la calificación de las muertes se aplicaron conceptos de protocolos internacionales y nacionales. De acuerdo a éstos, los feminicidios fueron calificados de la siguiente manera: feminicidio íntimo, feminicidio no íntimo, feminicidio por prostitución, feminicidio familiar, feminicidio por conexión, entre otros. Ver glosario anexo.

Por último, las muertes ocurridas en actos de robos, asaltos, riñas, balas perdidas y accidentales, fueron calificadas como no feminicidio o asesinatos de mujeres fuera de contexto de la violencia intrafamiliar, género, entre otros.

Mujeres fallecidas en condiciones de violencia

1.1 Número de mujeres fallecidas en condiciones de violencia por mes, según año, 2009-2016	16
1.2 Número de mujeres fallecidas en condiciones de violencia por día de la semana, según año, 2009-2016	18
1.3 Número de mujeres fallecidas en condiciones de violencia por relación o parentesco con el victimario, según año, 2009-2016	18
1.4 Número de mujeres fallecidas en condiciones de violencia por calificación de la muerte, según año, 2009-2016	19
1.5 Número de mujeres fallecidas en condiciones de violencia por grupos de edad, según año, 2009-2016	20
1.6 Número de mujeres fallecidas en condiciones de violencia por año, según país nacionalidad, 2009-2016	22
1.7 Número de mujeres fallecidas en condiciones de violencia por lugar de ocurrencia, según año, 2009-2016	22
1.8 Número de mujeres fallecidas en condiciones de violencia por zona de ocurrencia, según año 2009-2016	23
1.9 Número de mujeres fallecidas en condiciones de violencia por escenario o móvil detallado, según año, 2009-2016	23
1.10 Número de mujeres fallecidas en condiciones de violencia por escenario general, según año, 2009-2016	24
1.11 Número de mujeres fallecidas en condiciones de violencia por región, según año, 2009-2016	24
1.12 Número de mujeres fallecidas en condiciones de violencia por año, según provincias y municipios, 2009-2016	25
1.13 Número de mujeres fallecidas en condiciones de violencia por medio empleado, según año, 2009-2016	30
1.14 Número de mujeres fallecidas en condiciones de violencia por rangos de hora, según año, 2009-2016	31
1.15 Número de mujeres fallecidas en condiciones de violencia en el Distrito Nacional por año, según barrio, 2009-2016	31
1.16 Número de mujeres fallecidas en condiciones de violencia en la provincia Santo Domingo por año, según barrio, 2009-2016	33

Cuadro 1.1

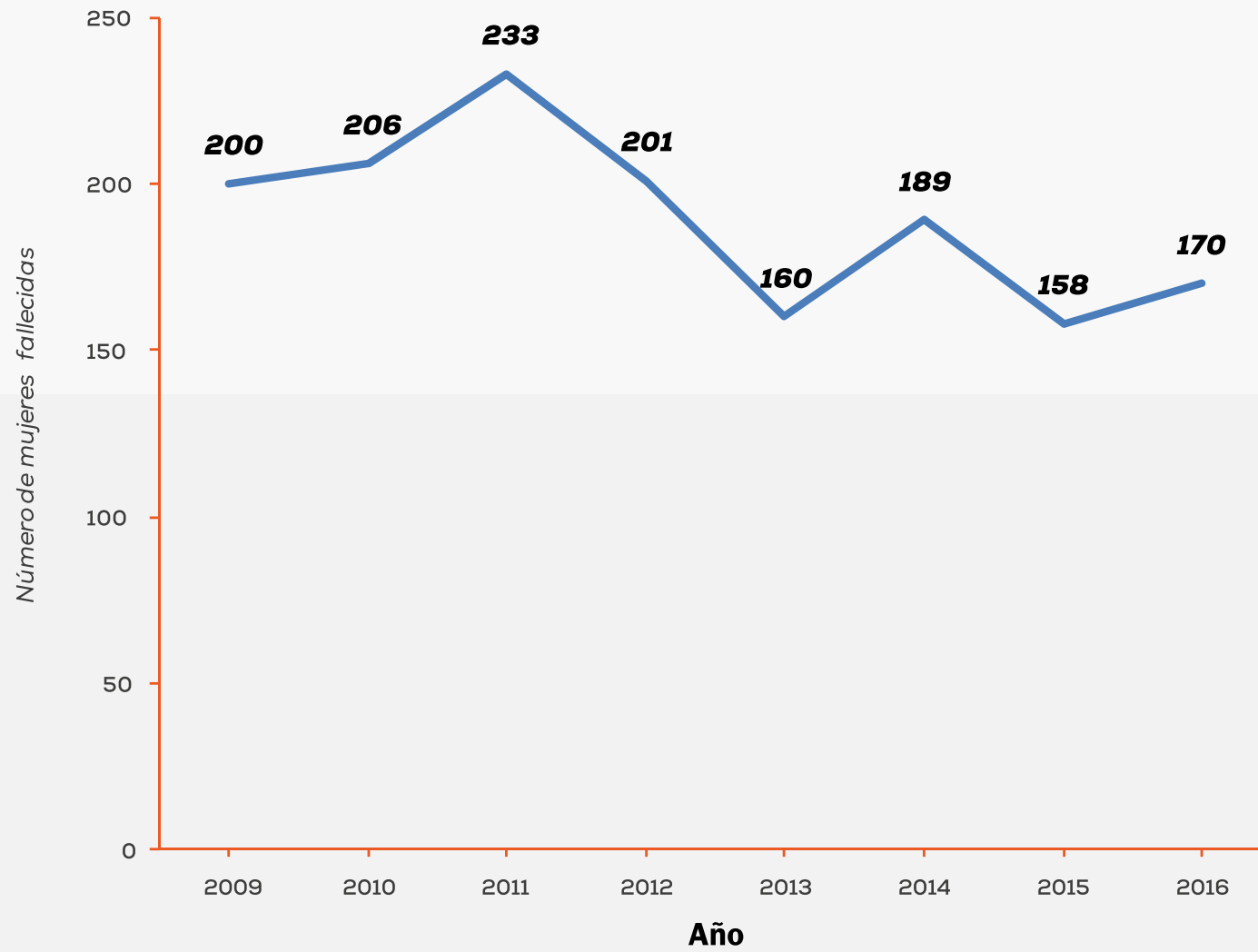
REPÚBLICA DOMINICANA: Número de mujeres fallecidas en condiciones de violencia, según año, 2009-2016

Año	Total	Mes											
		Enero	Febrero	Marzo	Abril	Mayo	Junio	Julio	Agosto	Septiembre	Octubre	Noviembre	Diciembre
Total	1,517	149	111	150	139	115	129	126	119	112	130	101	136
2009	200	25	12	17	19	10	12	16	14	24	15	14	22
2010	206	16	17	27	22	17	15	14	15	12	16	14	21
2011	233	20	24	13	16	18	21	22	25	20	25	14	15
2012	201	18	14	18	19	17	20	21	11	14	16	11	22
2013	160	19	6	12	13	12	7	13	16	14	13	16	19
2014	189	15	8	29	18	19	19	21	8	6	17	16	13
2015	158	15	19	21	19	9	12	11	16	11	12	7	6
2016	170	21	11	13	13	13	23	8	14	11	16	9	18

Fuente: Registros administrativos de la Oficina de Estadísticas y Cartografía de la Policía Nacional.

Gráfico 1.1

REPÚBLICA DOMINICANA: Número de mujeres fallecidas en condiciones de violencia según año, 2009-2016



Cuadro 1.2

REPÚBLICA DOMINICANA: Número de mujeres fallecidas en condiciones de violencia por día de la semana, según año, 2009-2016

Año	Total	Día de la semana						
		Lunes	Martes	Miércoles	Jueves	Viernes	Sábado	Domingo
Total	1,517	238	187	164	184	209	209	326
2009	200	31	28	23	18	36	23	41
2010	206	34	24	32	17	34	25	40
2011	233	36	33	29	25	28	32	50
2012	201	27	32	14	22	20	36	50
2013	160	36	21	17	22	18	20	26
2014	189	31	20	16	28	23	31	40
2015	158	20	17	21	28	18	19	35
2016	170	23	12	12	24	32	23	44

Fuente: Registros administrativos de la Oficina de Estadísticas y Cartografía de la Policía Nacional.

Cuadro 1.3

REPÚBLICA DOMINICANA: Número de mujeres fallecidas en condiciones de violencia por relación o parentesco con el victimario, según año, 2009-2016

Año	Total	Relación o parentesco con el victimario											Acción policial, militar	Sin información, desconocido
		Esposo, pareja, amante, novio	Ex-esposo, ex-pareja, ex-amante, ex-novio	Padre, padrastro	Madre, madrastra	Hijo (a), hijastro	Hermano (a), hermanastro (a)	Sobrino (a)	Yerno (a)	Cuñado (a)	Otros parientes	No parientes		
Total	1,517	496	253	44	13	19	9	2	5	7	6	361	20	282
2009	200	61	18	4	3	1	3	0	2	1	2	47	5	53
2010	206	67	26	3	3	4	1	0	0	3	2	61	3	33
2011	233	83	40	7	3	4	3	0	0	0	0	41	1	51
2012	201	63	34	7	0	1	1	1	1	2	0	39	3	49
2013	160	38	36	5	1	3	0	0	1	0	0	33	1	42
2014	189	61	42	5	2	2	0	0	0	0	0	50	3	24
2015	158	50	37	8	0	3	1	1	0	0	1	44	3	10
2016	170	73	20	5	1	1	0	0	1	1	1	46	1	20

Fuente: Registros administrativos de la Oficina de Estadísticas y Cartografía de la Policía Nacional.

Nota: cifras sujeta a cambio en una próxima actualización.

Cuadro 1.4

REPÚBLICA DOMINICANA: Número de mujeres fallecidas en condiciones de violencia por calificación de la muerte, según año, 2009-2016

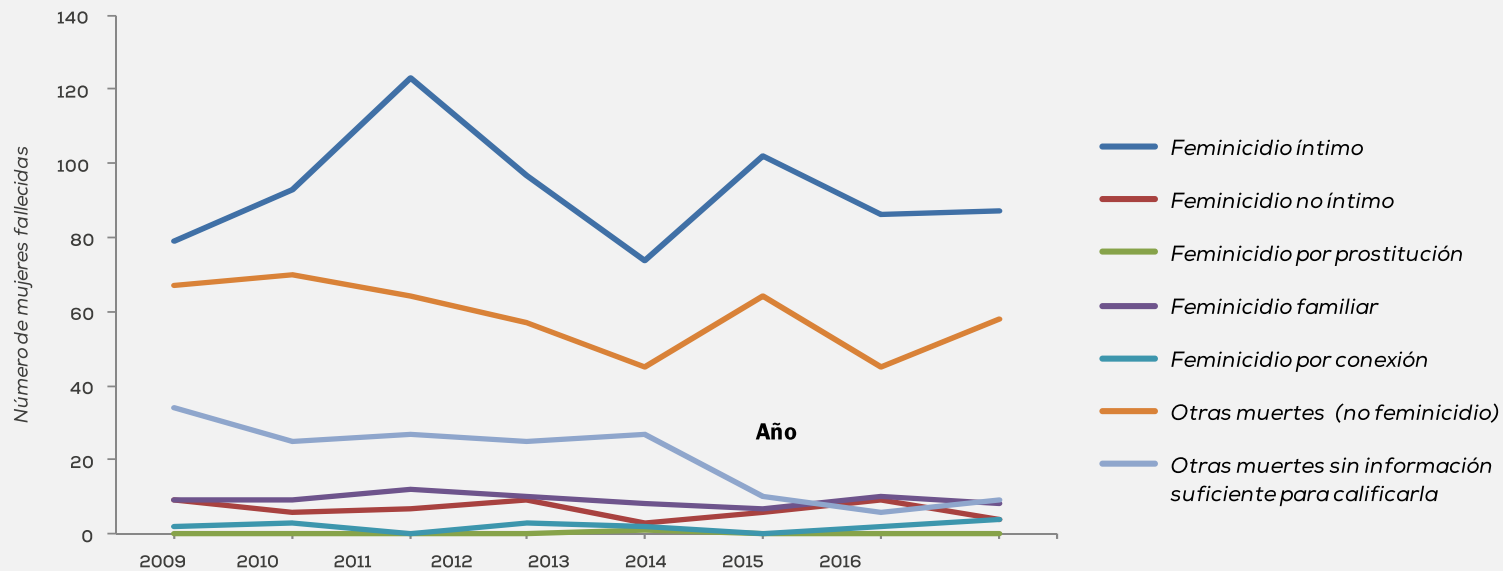
Año	Total	Calificación de la muerte						
		Feminicidio íntimo	Feminicidio no íntimo	Feminicidio por prostitución	Feminicidio familiar	Feminicidio por conexión	Otras muertes (no feminicidio)	Otras muertes sin información suficiente para calificarla
Total	1,517	741	53	1	73	16	470	163
2009	200	79	9	0	9	2	67	34
2010	206	93	6	0	9	3	70	25
2011	233	123	7	0	12	0	64	27
2012	201	97	9	0	10	3	57	25
2013	160	74	3	1	8	2	45	27
2014	189	102	6	0	7	0	64	10
2015	158	86	9	0	10	2	45	6
2016	170	87	4	0	8	4	58	9

Fuente: Registros administrativos de la Oficina de Estadísticas y Cartografía de la Policía Nacional.

Nota: cifras sujeta a cambio en una próxima actualización.

Gráfico 1.4

REPÚBLICA DOMINICANA: Número de mujeres fallecidas en condiciones de violencia por calificación de la muerte, según año, 2009-2016



Cuadro 1.5

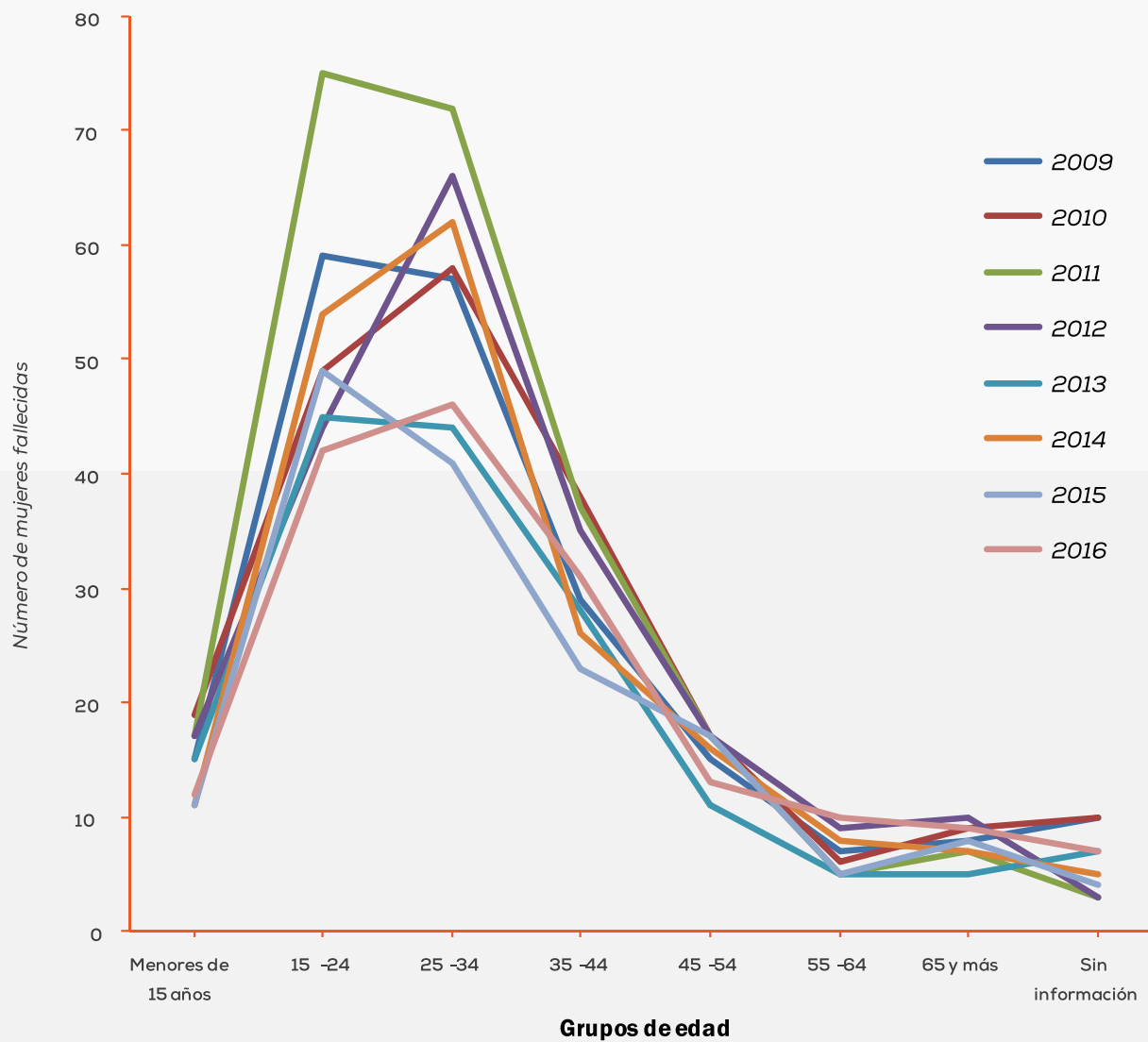
REPÚBLICA DOMINICANA: Número de mujeres fallecidas en condiciones de violencia por grupos de edad, según año, 2009-2016

Año	Total	Grupos de edad							
		Menores de 15 años	15-24	25-34	35-44	45-54	55-64	65 y más	Sin información
Total	1,517	117	417	446	247	123	55	63	49
2009	200	15	59	57	29	15	7	8	10
2010	206	19	49	58	38	17	6	9	10
2011	233	17	75	72	37	17	5	7	3
2012	201	17	44	66	35	17	9	10	3
2013	160	15	45	44	28	11	5	5	7
2014	189	11	54	62	26	16	8	7	5
2015	158	11	49	41	23	17	5	8	4
2016	170	12	42	46	31	13	10	9	7

Fuente: Registros administrativos de la Oficina de Estadísticas y Cartografía de la Policía Nacional.

Gráfico 1.5

REPÚBLICA DOMINICANA: Número de mujeres fallecidas en condiciones de violencia por grupos de edad, según año, 2009-2016



Cuadro 1.6

REPÚBLICA DOMINICANA: Número de mujeres fallecidas en condiciones de violencia por año, según país nacionalidad, 2009-2016

País de nacionalidad	Total	Año							
		2009	2010	2011	2012	2013	2014	2015	2016
Total	1,517	200	206	233	201	160	189	158	170
China	2	2	0	0	0	0	0	0	0
Taiwán (Provincia)	2	0	0	0	1	0	0	0	1
Cuba	2	0	0	1	1	0	0	0	0
República Dominicana	1,313	171	180	204	172	137	162	135	152
Alemania	4	2	0	1	0	0	1	0	0
Haití	177	23	24	24	24	20	25	23	14
Holanda	2	0	0	0	1	1	0	0	0
Suiza	4	0	1	1	1	1	0	0	0
Estados Unidos	2	0	0	0	0	1	0	0	1
Venezuela (República Bolivariana)	2	0	0	1	0	0	0	0	1
Otros	7	2	1	1	1	0	1	0	1

Fuente: Registros administrativos de la Oficina de Estadísticas y Cartografía de la Policía Nacional.

Cuadro 1.7

REPÚBLICA DOMINICANA: Número de mujeres fallecidas en condiciones de violencia por lugar de ocurrencia, según año, 2009-2016

Año	Total	Lugar o sitio de ocurrencia									
		Vía pública, parque, interior de vehículo	Vivienda, domicilio o residencia y sus parqueos	Negocio o comercio, mercado, hostelería o afines y sus parqueos	Finca, parcela, terreno baldío, cañaveral, solar o afines	Río, cañada, canal, lago, laguna	Mar adentro, playa	Cárcel, cuartel, fortaleza, puesto de chequeo	Centros educativos, centros de salud, otras instalaciones de servicio público	Otro lugar	Sin información
Total	1,517	645	658	110	57	19	5	3	8	11	1
2009	200	97	70	21	3	4	1	1	1	1	1
2010	206	114	68	15	6	1	0	1	0	1	0
2011	233	77	117	15	12	7	1	0	2	2	0
2012	201	45	113	18	13	5	2	0	0	5	0
2013	160	61	71	14	8	2	1	0	2	1	0
2014	189	102	64	15	6	0	0	1	0	1	0
2015	158	75	71	6	4	0	0	0	2	0	0
2016	170	74	84	6	5	0	0	0	1	0	0

Fuente: Registros administrativos de la Oficina de Estadísticas y Cartografía de la Policía Nacional.

Cuadro 1.8

REPÚBLICA DOMINICANA: Número de mujeres fallecidas en condiciones de violencia por zona de ocurrencia, según año 2009-2016

Año	Total	Zona de ocurrencia		
		Urbana	Rural	Sin información
Total	1,517	1,263	249	5
2009	200	159	38	3
2010	206	187	19	0
2011	233	202	31	0
2012	201	166	35	0
2013	160	126	34	0
2014	189	153	35	1
2015	158	130	27	1
2016	170	139	31	0

Fuente: Registros administrativos de la Oficina de Estadísticas y Cartografía de la Policía Nacional.

Cuadro 1.9

REPÚBLICA DOMINICANA: Número de mujeres fallecidas en condiciones de violencia por escenario o móvil detallado, según año, 2009-2016

Año	Total	Escenario o móvil detallado											
		Conflicto familiar, violencia intrafamiliar y de género	Riña o disputa	Violación o agresión sexual	Otro motivo social o político o motivo sin especificar	Robo, atraco o despojo	Enfrentamiento por droga, puntos de droga o territorio	Otro motivo vinculado a la obtención de ganancias ilícitas o motivo sin especificar	Otros	Problemas de salud mental	Accidental	Otras acciones de las fuerzas de seguridad públicas	Sin información
Total	1,517	841	196	54	24	154	21	6	8	6	33	18	156
2009	200	93	26	9	7	22	1	0	1	0	2	5	34
2010	206	108	35	6	8	16	3	1	2	0	3	2	22
2011	233	137	22	7	3	25	3	0	2	1	4	2	27
2012	201	110	23	10	0	23	4	0	1	0	4	3	23
2013	160	86	21	3	1	17	2	1	1	0	3	0	25
2014	189	109	27	6	1	21	3	2	1	1	6	2	10
2015	158	98	20	9	0	12	2	1	0	4	3	3	6
2016	170	100	22	4	4	18	3	1	0	0	8	1	9

Fuente: Registros administrativos de la Oficina de Estadísticas y Cartografía de la Policía Nacional.

Nota: cifras sujeta a cambio en una próxima actualización.

Cuadro 1.10

REPÚBLICA DOMINICANA: Número de mujeres fallecidas en condiciones de violencia por escenario general, según año, 2009-2016

Año	Total	Escenario o móvil general					
		Violencia social o política	Ganancia ilícita	Móvil no homicida	Acción de las fuerzas de seguridad	Otros	Sin información
Total	1,517	1,114	183	39	20	5	156
2009	200	135	23	2	5	1	34
2010	206	157	21	3	2	1	22
2011	233	168	28	5	2	3	27
2012	201	143	28	4	3	0	23
2013	160	111	20	3	1	0	25
2014	189	143	26	7	3	0	10
2015	158	127	15	7	3	0	6
2016	170	130	22	8	1	0	9

Fuente: Registros administrativos de la Oficina de Estadísticas y Cartografía de la Policía Nacional.

Nota: cifras sujeta a cambio en una próxima actualización.

Cuadro 1.11

REPÚBLICA DOMINICANA: Número de mujeres fallecidas en condiciones de violencia por región, según año, 2009-2016

Año	Total	Región									
		Cibao Norte	Cibao Sur	Cibao Nordeste	Cibao Noroeste	Valdesia	Enriquillo	El Valle	Yuma	Higuamo	Ozama o Metropolitana
Total	1,517	245	113	103	77	166	58	45	125	96	489
2009	200	26	19	15	11	20	10	4	10	10	75
2010	206	31	12	15	11	30	6	7	16	15	63
2011	233	32	12	13	11	27	11	7	26	13	81
2012	201	28	20	12	12	21	6	6	14	11	71
2013	160	23	8	16	6	14	7	2	11	16	57
2014	189	39	12	12	10	18	8	6	19	16	49
2015	158	28	12	6	10	20	4	6	15	10	47
2016	170	38	18	14	6	16	6	7	14	5	46

Fuente: Registros administrativos de la Oficina de Estadísticas y Cartografía de la Policía Nacional.

Cuadro 1.12

REPÚBLICA DOMINICANA: Número de mujeres fallecidas en condiciones de violencia por año, según provincias y municipios, 2009-2016

Provincias y municipios	Total	Año							
		2009	2010	2011	2012	2013	2014	2015	2016
Total	1,517	200	206	233	201	160	189	158	170
Distrito Nacional	135	25	24	17	11	19	13	15	11
Santo Domingo de Guzmán	135	25	24	17	11	19	13	15	11
Azua	26	3	7	4	1	1	4	3	3
Azua	13	2	5	3	0	0	1	2	0
Las Yayas de Viajama	2	0	0	1	1	0	0	0	0
Padre Las Casas	7	1	1	0	0	0	2	1	2
Sabana Yegua	3	0	1	0	0	0	1	0	1
Tábara Arriba	1	0	0	0	0	1	0	0	0
Baoruco	19	5	1	4	3	2	1	0	3
Neiba	8	2	1	2	0	1	0	0	2
Galván	2	1	0	0	0	0	1	0	0
Tamayo	8	2	0	2	2	1	0	0	1
Los Ríos	1	0	0	0	1	0	0	0	0
Barahona	30	5	5	6	3	2	4	3	2
Barahona	16	3	4	2	1	0	3	2	1
Cabral	1	0	0	1	0	0	0	0	0
Enriquillo	3	0	0	1	1	1	0	0	0
Paráiso	1	0	0	0	0	0	1	0	0
Vicente Noble	5	1	1	0	1	0	0	1	1
La Ciénaga	1	0	0	1	0	0	0	0	0
Fundación	1	1	0	0	0	0	0	0	0
Polo	2	0	0	1	0	1	0	0	0
Dajabón	19	4	2	2	4	2	3	1	1
Dajabón	11	3	1	2	1	1	1	1	1
Loma de Cabrera	4	1	0	0	2	0	1	0	0
Partido	1	0	0	0	0	0	1	0	0
Restauración	2	0	1	0	0	1	0	0	0
El Pino	1	0	0	0	1	0	0	0	0

Provincias y municipios	Total	Año							
		2009	2010	2011	2012	2013	2014	2015	2016
Duarte	48	5	7	7	5	8	4	3	9
San Francisco de Macorís	38	4	6	5	4	8	2	2	7
Arenoso	2	0	0	1	0	0	0	1	0
Castillo	2	0	0	0	1	0	1	0	0
Villa Rivas	2	1	0	1	0	0	0	0	0
Las Guáranas	4	0	1	0	0	0	1	0	2
Elías Piña	12	1	3	2	3	0	2	1	0
Comendador	6	0	2	1	1	0	2	0	0
Bánica	1	0	0	1	0	0	0	0	0
El Llano	2	1	1	0	0	0	0	0	0
Hondo Valle	2	0	0	0	2	0	0	0	0
Juan Santiago	1	0	0	0	0	0	0	1	0
El Seibo	12	1	1	3	3	2	1	0	1
El Seibo	11	1	1	3	2	2	1	0	1
Miches	1	0	0	0	1	0	0	0	0
Espailat	30	4	4	5	2	2	5	5	3
Moca	26	4	4	2	1	2	5	5	3
Cayetano Germosén	1	0	0	0	1	0	0	0	0
Gaspar Hernández	2	0	0	2	0	0	0	0	0
Jamao al Norte	1	0	0	1	0	0	0	0	0
Independencia	5	0	0	1	0	2	1	0	1
Jimaní	3	0	0	1	0	1	1	0	0
Duvergé	1	0	0	0	0	0	0	0	1
La Descubierta	1	0	0	0	0	1	0	0	0
La Altagracia	76	6	7	12	7	9	14	13	8
Higüey	73	6	7	12	5	9	13	13	8
San Rafael del Yuma	3	0	0	0	2	0	1	0	0
La Romana	37	3	8	11	4	0	4	2	5
La Romana	32	2	8	10	3	0	3	2	4
Villa Hermosa	5	1	0	1	1	0	1	0	1

Provincias y municipios	Total	Año							
		2009	2010	2011	2012	2013	2014	2015	2016
La Vega	63	13	6	6	14	3	7	5	9
La Vega	42	8	3	6	9	2	4	4	6
Constanza	11	3	2	0	2	0	2	1	1
Jarabacoa	6	1	1	0	1	1	1	0	1
Jima Abajo	4	1	0	0	2	0	0	0	1
María Trinidad Sánchez	12	2	3	0	2	2	2	1	0
Nagua	9	1	3	0	1	1	2	1	0
Cabrera	1	0	0	0	0	1	0	0	0
El Factor	1	0	0	0	1	0	0	0	0
Río San Juan	1	1	0	0	0	0	0	0	0
Monte Cristi	21	1	6	4	2	2	3	2	1
Monte Cristi	9	0	4	0	0	1	1	2	1
Castañuelas	3	0	0	2	1	0	0	0	0
Guayubín	6	0	2	1	1	1	1	0	0
Las Matas de Santa Cruz	1	0	0	0	0	0	1	0	0
Villa Vásquez	2	1	0	1	0	0	0	0	0
Pedernales	4	0	0	0	0	1	2	1	0
Pedernales	3	0	0	0	0	1	1	1	0
Oviedo	1	0	0	0	0	0	1	0	0
Peravia	43	6	6	15	6	3	3	2	2
Baní	42	6	6	14	6	3	3	2	2
Nizao	1	0	0	1	0	0	0	0	0
Puerto Plata	50	9	3	6	8	6	6	5	7
Puerto Plata	28	2	2	4	5	3	3	4	5
Imbert	1	0	0	0	0	0	1	0	0
Sosúa	17	4	1	2	3	2	2	1	2
Villa Isabela	3	2	0	0	0	1	0	0	0
Villa Montellano	1	1	0	0	0	0	0	0	0
Hermanas Mirabal	20	3	2	1	4	5	5	0	0
Salcedo	10	2	0	1	1	3	3	0	0
Tenares	5	0	1	0	1	2	1	0	0
Villa Tapia	5	1	1	0	2	0	1	0	0

Provincias y municipios	Total	Año							
		2009	2010	2011	2012	2013	2014	2015	2016
Samaná	1	5	3	5	1	1	1	2	5
Samaná	10	1	1	2	0	0	0	2	4
Sánchez	5	2	1	1	0	0	0	0	1
Las Terrenas	8	2	1	2	1	1	1	0	0
San Cristóbal	88	11	16	7	13	9	10	13	9
San Cristóbal	37	7	6	2	6	5	2	6	3
Sabana Grande de Palenque	3	0	0	1	0	0	2	0	0
Bajos de Haina	21	0	7	2	3	1	2	4	2
Cambita Garabito	10	3	0	1	1	2	1	1	1
Villa Altagracia	11	0	3	1	3	0	1	1	2
Yaguate	2	0	0	0	0	0	0	1	1
San Gregorio de Nigua	4	1	0	0	0	1	2	0	0
San Juan	33	3	4	5	3	2	4	5	7
San Juan	13	2	3	1	0	2	2	2	1
Bohechío	2	1	0	1	0	0	0	0	0
El Cercado	1	0	0	0	0	0	0	1	0
Juan de Herrera	3	0	1	2	0	0	0	0	0
Las Matas de Farfán	9	0	0	0	2	0	2	2	3
Vallejuelo	5	0	0	1	1	0	0	0	3
San Pedro de Macorís	51	5	8	8	6	8	8	4	4
San Pedro de Macorís	37	3	8	8	4	6	4	3	1
Los Llanos	1	1	0	0	0	0	0	0	0
Ramón Santana	1	0	0	0	1	0	0	0	0
Consuelo	4	0	0	0	0	1	2	0	1
Quisqueya	2	1	0	0	0	0	1	0	0
Guayacanes	6	0	0	0	1	1	1	1	2
Sánchez Ramírez	22	2	3	3	5	2	1	3	3
Cotuí	12	0	2	2	4	2	0	1	1
Cevicos	3	1	0	1	1	0	0	0	0
Fantino	2	0	0	0	0	0	0	0	2
La Mata	5	1	1	0	0	0	1	2	0

Provincias y municipios	Total	Año							
		2009	2010	2011	2012	2013	2014	2015	2016
Santiago	165	13	24	21	18	15	28	18	28
Santiago	129	10	21	14	13	12	23	16	20
Bisonó	12	1	2	1	1	2	1	2	2
Jánico	3	1	0	0	1	0	0	0	1
Licey al Medio	6	0	0	1	0	0	1	0	4
San José de las Matas	2	1	0	1	0	0	0	0	0
Tamboril	3	0	0	2	1	0	0	0	0
Villa González	10	0	1	2	2	1	3	0	1
Santiago Rodríguez	8	1	0	1	1	2	2	1	0
San Ignacio de Sabaneta	5	0	0	1	1	2	0	1	0
Villa los Almácigos	1	0	0	0	0	0	1	0	0
Monción	2	1	0	0	0	0	1	0	0
Valverde	29	5	3	4	5	0	2	6	4
Mao	13	3	3	2	1	0	1	2	1
Esperanza	13	2	0	2	3	0	1	4	1
Laguna Salada	3	0	0	0	1	0	0	0	2
Monseñor Nouel	28	4	3	3	1	3	4	4	6
Bonao	24	4	2	2	1	3	4	4	4
Maimón	3	0	1	1	0	0	0	0	1
Piedra Blanca	1	0	0	0	0	0	0	0	1
Monte Plata	28	5	6	1	4	5	4	3	0
Monte Plata	10	1	1	0	1	3	1	3	0
Bayaguana	5	0	1	1	0	1	2	0	0
Sabana Grande de Boyá	5	3	1	0	0	1	0	0	0
Yamasá	8	1	3	0	3	0	1	0	0
Hato Mayor	17	0	1	4	1	3	4	3	1
Hato Mayor del Rey	11	0	1	2	1	3	3	0	1
Sabana de la Mar	5	0	0	2	0	0	1	2	0
El Valle	1	0	0	0	0	0	0	1	0
San José de Ocoa	9	0	1	1	1	1	1	2	2
San José de Ocoa	5	0	1	0	1	0	0	2	1
Sabana Larga	1	0	0	1	0	0	0	0	0
Rancho Arriba	3	0	0	0	0	1	1	0	1

Continuación Cuadro 1.12

Provincias y municipios	Total	Año							
		2009	2010	2011	2012	2013	2014	2015	2016
Santo Domingo	354	50	39	64	60	38	36	32	35
Santo Domingo Este	152	24	15	26	24	14	16	13	20
Santo Domingo Oeste	53	9	7	8	10	5	3	5	6
Santo Domingo Norte	76	3	10	17	14	9	11	6	6
Boca Chica	23	5	3	2	5	5	2	0	1
San Antonio de Guerra	7	3	0	1	2	1	0	0	0
Los Alcarrizos	32	4	2	8	5	3	3	5	2
Pedro Brand	11	2	2	2	0	1	1	3	0

Fuente: Registros administrativos de la Oficina de Estadísticas y Cartografía de la Policía Nacional.

Cuadro 1.13

REPÚBLICA DOMINICANA: Número de mujeres fallecidas en condiciones de violencia por medio empleado, según año, 2009-2016

Año	Total	Medio empleado								Sin información
		Arma de fuego	Arma blanca u objeto cortopunzante	Objeto contundente	Sustancia tóxica o veneno	Estrangulamiento, asfixia respiratoria mecánica	Asfixia respiratoria por inmersión	Fuego, vapores y objetos calientes	Otros medios	
Total	1,517	623	473	197	16	150	14	36	3	5
2009	200	94	60	24	4	14	2	2	0	0
2010	206	80	76	23	3	18	2	2	1	1
2011	233	94	59	44	2	23	3	8	0	0
2012	201	71	66	22	0	32	1	8	1	0
2013	160	61	44	25	5	20	0	4	1	0
2014	189	83	67	20	1	14	2	1	0	1
2015	158	68	54	14	1	16	1	4	0	0
2016	170	72	47	25	0	13	3	7	0	3

Fuente: Registros administrativos de la Oficina de Estadísticas y Cartografía de la Policía Nacional.

Cuadro 1.14

REPÚBLICA DOMINICANA: Número de mujeres fallecidas en condiciones de violencia por rangos de hora, según año, 2009-2016

Año	Total	Rangos de hora												Sin información
		00:01-02:00	02:01-04:00	04:01-06:00	06:01-08:00	08:01-10:00	10:01-12:00	12:01-14:00	14:01-16:00	16:01-18:00	18:01-20:00	20:01-22:00	22:01-24:00	
Total	1,517	139	92	77	103	145	125	80	124	134	138	192	154	14
2009	200	12	9	9	17	30	30	6	14	17	13	24	19	0
2010	206	23	15	12	16	12	19	13	20	18	17	16	25	0
2011	233	28	13	9	16	27	16	11	19	30	21	22	21	0
2012	201	18	18	10	11	15	17	12	18	24	18	23	17	0
2013	160	14	10	5	15	16	8	7	20	11	9	22	23	0
2014	189	19	10	9	13	19	15	12	7	15	16	31	23	0
2015	158	13	5	11	7	10	13	9	13	7	22	28	14	6
2016	170	12	12	12	8	16	7	10	13	12	22	26	12	8

Fuente: Registros administrativos de la Oficina de Estadísticas y Cartografía de la Policía Nacional.

Cuadro 1.15

REPÚBLICA DOMINICANA: Número de mujeres fallecidas en condiciones de violencia en el Distrito Nacional por año, según barrio, 2009-2016

Barrio	Total	Año							
		2009	2010	2011	2012	2013	2014	2015	2016
Total	135	25	24	17	11	19	13	15	11
Palma Real	4	1	0	2	0	1	0	0	0
Altos de Arroyo Hondo	5	0	4	0	0	1	0	0	0
Los Ríos	2	0	1	0	0	1	0	0	0
San Jerónimo	2	1	0	0	0	1	0	0	0
El Millón	2	1	1	0	0	0	0	0	0
Mirador Norte	2	0	0	1	0	0	0	1	0
Mirador Sur	2	1	0	1	0	0	0	0	0
Bella Vista	4	1	0	0	1	1	0	0	1
Quisqueya	5	0	0	1	2	1	0	0	1
Mata Hambre	3	0	0	0	0	2	0	0	1
La Esperilla	2	0	0	1	1	0	0	0	0

Continuación Cuadro 1.15

Barrio	Total	Año							
		2009	2010	2011	2012	2013	2014	2015	2016
La Fe	2	0	0	0	0	1	0	1	0
Cristo Rey	8	2	2	0	1	0	2	1	0
La Zurza	6	0	2	1	0	1	1	1	0
Villas Agrícolas	12	1	3	2	0	1	1	2	2
Villa Juana	3	1	0	1	0	0	0	1	0
San Carlos	2	2	0	0	0	0	0	0	0
Villa Consuelo	8	2	1	1	0	1	1	2	0
Ensanche Luperón	2	0	0	0	2	0	0	0	0
Ensanche Capotillo	3	1	1	0	0	0	0	1	0
Simón Bolívar	4	0	1	0	1	1	1	0	0
24 de Abril	2	2	0	0	0	0	0	0	0
Ensanche Espaillat	2	0	1	0	0	0	0	1	0
María Auxiliadora	4	2	0	1	0	1	0	0	0
Villa Francisca	10	1	1	1	1	2	2	1	1
Domingo Savio	10	3	2	0	0	1	3	1	0
Gualey	3	0	1	1	0	0	0	0	1
Otros	19	2	2	3	2	2	2	2	4
Sin información	2	1	1	0	0	0	0	0	0

Fuente: Registros administrativos de la Oficina de Estadísticas y Cartografía de la Policía Nacional.

Cuadro 1.16

REPÚBLICA DOMINICANA: Número de mujeres fallecidas en condiciones de violencia en la provincia Santo Domingo por año, según barrio, 2009-2016

Municipio, distrito municipal y barrio	Total	Año							
		2009	2010	2011	2012	2013	2014	2015	2016
Total	354	50	39	64	60	38	36	32	35
Santo Domingo Este (MG)	152	24	15	26	24	14	16	13	20
Santo Domingo Este	139	22	11	24	22	13	15	13	19
Villa Duarte	11	2	2	2	3	1	1	0	0
Ensanche Ozama	6	0	0	1	1	2	1	0	1
Los Mina Norte	12	1	0	2	5	0	0	4	0
Los Mina Sur	9	0	2	4	0	1	0	0	2
Alma Rosa	10	3	1	1	1	2	1	0	1
Las Américas	1	0	0	0	0	1	0	0	0
Los Tres Brazos-Jardines del Ozama	5	1	1	1	0	1	0	1	0
Faro a Colón	1	0	0	0	0	0	1	0	0
Los Mameyes	8	3	0	2	1	0	1	0	1
Isabelita	3	0	1	0	1	0	1	0	0
Villa Faro	7	3	1	0	0	0	1	1	1
Mendoza(ZU)	3	0	0	0	0	1	1	1	0
Cancino	2	1	0	1	0	0	0	0	0
Los Trinitarios	5	1	0	0	3	0	1	0	0
El Tamarindo	10	1	1	1	0	3	0	1	3
San José de Mendoza	2	0	0	0	0	0	0	2	0
Juan López	4	0	0	0	0	1	1	0	2
Hainamosa	9	0	0	1	4	0	2	1	1
El Almirante	7	0	0	1	1	0	1	0	4
Los Frailes	11	2	1	5	0	0	0	1	2
Las Canas	4	0	0	0	1	0	2	0	1
Mendoza(ZR)	4	1	0	2	1	0	0	0	0
Sin información	5	3	1	0	0	0	0	1	0
San Luís (DM)	13	2	4	2	2	1	1	0	1
San Luís	6	1	0	2	1	1	0	0	1
San Isidro	6	1	3	0	1	0	1	0	0
Sin información	1	0	1	0	0	0	0	0	0

Municipio, distrito municipal y barrio	Total	Año							
		2009	2010	2011	2012	2013	2014	2015	2016
Santo Domingo Oeste (MG)	53	9	7	8	10	5	3	5	6
Santo Domingo Oeste	53	9	7	8	10	5	3	5	6
Santo Domingo Country Club	5	0	2	1	1	0	0	1	0
La Altagracia	3	1	0	0	0	0	1	0	1
Engombe	2	0	0	0	1	0	0	1	0
Las Caobas	6	1	2	2	0	0	0	1	0
Alameda	1	0	0	0	0	1	0	0	0
Enriquillo	1	0	0	0	1	0	0	0	0
Buenos Aires de Herrera	1	1	0	0	0	0	0	0	0
Herrera	13	2	0	1	6	1	1	1	1
Juan Pablo Duarte	5	0	0	1	0	1	0	0	3
Bayona	3	1	0	1	0	0	0	0	1
Manoguayabo(ZU)	6	3	0	1	1	0	1	0	0
Manoguayabo(ZR)	5	0	2	1	0	1	0	1	0
Sin información	2	0	1	0	0	1	0	0	0
Santo Domingo Norte (MG)	76	3	10	17	14	9	11	6	6
Santo Domingo Norte	70	3	8	17	14	9	9	6	4
Villa Mella	21	2	4	3	4	3	3	1	1
Santa Cruz	2	0	0	0	0	0	1	0	1
Sabana Perdida	16	1	1	6	1	2	2	3	0
El Edén	2	0	0	0	0	0	1	0	1
Guaricano	19	0	1	7	6	3	2	0	0
San Felipe	4	0	0	0	1	1	0	2	0
Duquesa	3	0	0	1	1	0	0	0	1
La Jagua	1	0	0	0	1	0	0	0	0
Sin información	2	0	2	0	0	0	0	0	0
La Victoria (DM)	6	0	2	0	0	0	2	0	2
La Victoria	4	0	1	0	0	0	1	0	2
La Virgen	1	0	0	0	0	0	1	0	0
Hacienda Estrella	1	0	1	0	0	0	0	0	0

Continuación Cuadro 1.16

Municipio, distrito municipal y barrio	Total	Año							
		2009	2010	2011	2012	2013	2014	2015	2016
Boca Chica (MG)	23	5	3	2	5	5	2	0	1
Boca Chica	11	3	1	1	3	1	1	0	1
Boca Chica	7	3	1	1	2	0	0	0	0
Andrés	4	0	0	0	1	1	1	0	1
La Caleta (DM)	12	2	2	1	2	4	1	0	
La Caleta(ZU)	4	1	0	0	1	2	0	0	0
El Valiente	6	1	1	1	0	2	1	0	0
La Caleta(ZR)	2	0	1	0	1	0	0	0	0
San Antonio de Guerra (MG)	7	3	0	1	2	1	0	0	0
San Antonio de Guerra	6	2	0	1	2	1	0	0	0
Guerra Centro	4	1	0	1	1	1	0	0	0
El Toro	1	1	0	0	0	0	0	0	0
Mata de Palma	1	0	0	0	1	0	0	0	0
Hato Viejo (DM)	1	1	0	0	0	0	0	0	0
Batey II	1	1	0	0	0	0	0	0	0
Los Alcarrizos (MG)	32	4	2	8	5	3	3	5	2
Los Alcarrizos	27	3	2	7	5	2	1	5	2
Canta La Rana o Barriolandia	2	0	0	1	1	0	0	0	0
Pueblo Nuevo	6	1	1	2	0	1	0	1	0
Las Mercedes	1	0	0	0	0	1	0	0	0
Los Libertadores	2	0	0	1	0	0	1	0	0
Alto de Chavón	2	0	0	0	0	0	0	2	0
Nazareno o Manzanero	1	0	0	0	0	0	0	1	0
La Unión	4	0	0	2	1	0	0	1	0
La Piña	1	1	0	0	0	0	0	0	0
Valle Encantado	3	0	0	0	2	0	0	0	1
Residencial Los Cerros	1	0	0	1	0	0	0	0	0
Sin información	4	1	1	0	1	0	0	0	1

Continuación Cuadro 1.16

Municipio, distrito municipal y barrio	Total	Año							
		2009	2010	2011	2012	2013	2014	2015	2016
Palmarejo (DM)	1	1	0	0	0	0	0	0	0
Villa Linda	1	1	0	0	0	0	0	0	0
Pantoja (DM)	4	0	0	1	0	1	2	0	0
Pantoja	4	0	0	1	0	1	2	0	0
Pedro Brand (MG)	11	2	2	2	0	1	1	3	0
Pedro Brand	6	1	0	2	0	0	1	2	0
Pedro Brand	5	1	0	1	0	0	1	2	0
Sin información	1	0	0	1	0	0	0	0	0
La Guáyiga (DM)	5	1	2	0	0	1	0	1	0
La Guáyiga	3	0	2	0	0	1	0	0	0
Los García	2	1	0	0	0	0	0	1	0

Fuente: Registros administrativos de la Oficina de Estadísticas y Cartografía de la Policía Nacional.

ZU: Zona Urbana

ZR: Zona rural

MG: Municipio general

DM: Distrito municipal

Feminicidios Íntimos

2.1 Número de feminicidios íntimos por mes, según año, 2009-2016	38
2.2 Número de feminicidios íntimos por día de la semana, según año, 2009-2016	40
2.3 Número de feminicidios íntimos por relación o parentesco con el victimario, según año, 2009-2016	40
2.4 Número de feminicidios íntimos por grupos de edad, según año, 2009-2016	41
2.5 Número de feminicidios íntimos por medio empleado, según año, 2009-2016	42
2.6 Número de feminicidios íntimos por lugar de ocurrencia, según año, 2009-2016	42
2.7 Número de feminicidios íntimos por zona de ocurrencia, según año, 2009-2016	43
2.8 Número de feminicidios íntimos por región, según año, 2009-2016	43
2.9 Número de feminicidios íntimos por año, según provincias y municipios, 2009-2016	44
2.10 Número de feminicidios íntimos por país de nacionalidad, según año, 2009-2016	49
2.11 Número de feminicidios íntimos por rangos de hora, según año, 2009-2016	49
2.12 Número de feminicidios íntimos por año, según ocupación, 2009-2016	50
2.13 Número de feminicidios íntimos por grupos de edad del agresor, según año y grupos de edad de la víctima 2015-2016	51

Cuadro 2.1

REPÚBLICA DOMINICANA: Número de feminicidios íntimos por mes, según año, 2009-2016

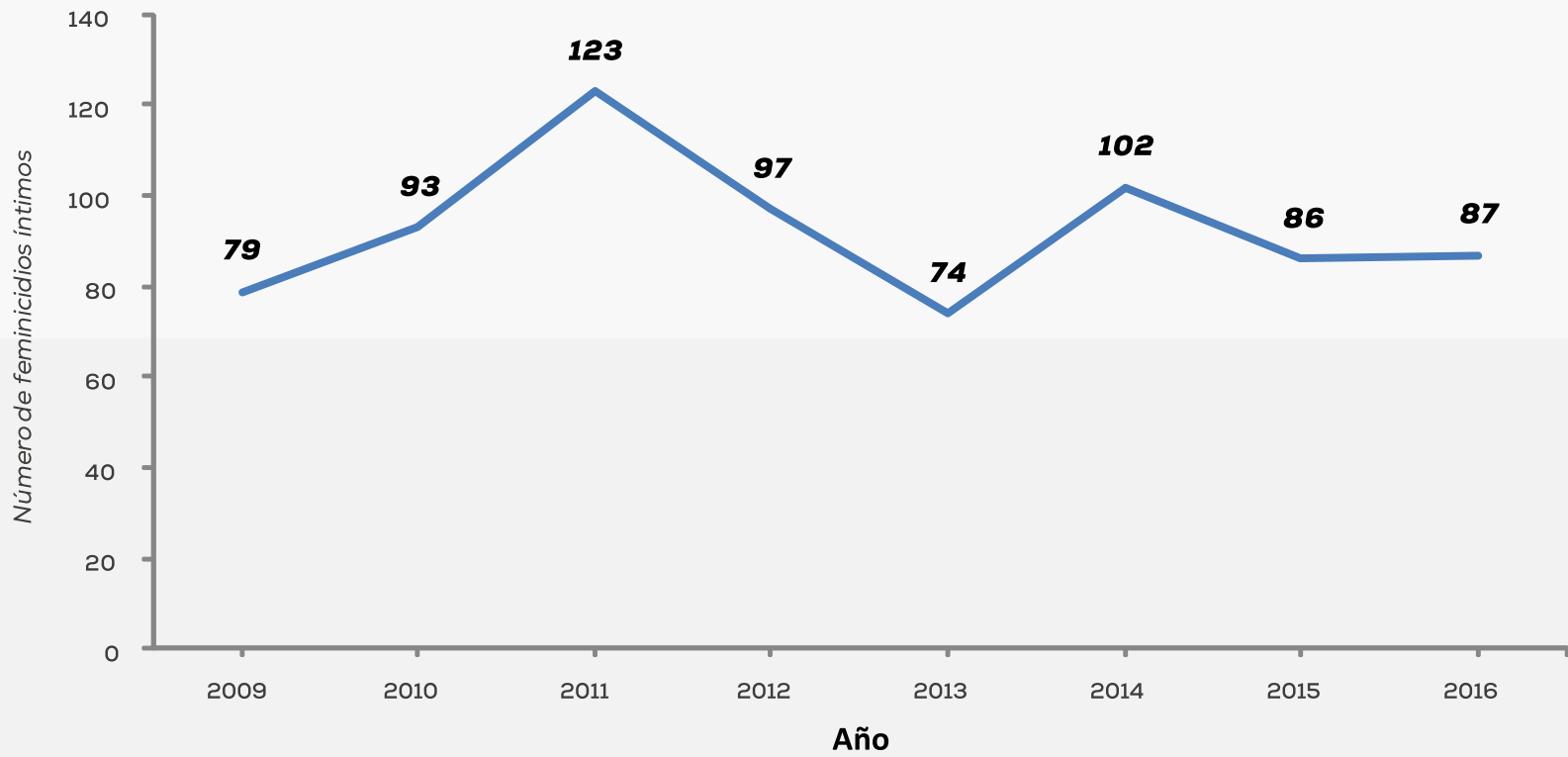
Año	Total	Mes											
		Enero	Febrero	Marzo	Abril	Mayo	Junio	Julio	Agosto	Septiembre	Octubre	Noviembre	Diciembre
Total	741	62	61	75	52	53	72	70	61	52	70	44	69
2009	79	10	6	5	5	4	6	8	6	9	5	2	13
2010	93	8	10	7	8	7	7	9	8	6	5	9	9
2011	123	8	13	8	6	9	15	10	13	10	14	6	11
2012	97	6	9	11	8	6	9	16	4	8	9	2	9
2013	74	6	2	6	7	4	2	6	11	8	8	9	5
2014	102	6	5	19	5	9	12	10	5	3	11	9	8
2015	86	5	8	12	11	6	8	7	7	5	10	3	4
2016	87	13	8	7	2	8	13	4	7	3	8	4	10

Fuente: Registros administrativos de la Oficina de Estadísticas y Cartografía de la Policía Nacional.

Nota: cifras sujeta a cambio en una próxima actualización.

Gráfico 2.1

REPÚBLICA DOMINICANA: Número de feminicidios íntimos según año, 2009-2016



Cuadro 2.2

REPÚBLICA DOMINICANA: Número de feminicidios íntimos por día de la semana, según año, 2009-2016

Año	Total	Día de la semana						
		Lunes	Martes	Miércoles	Jueves	Viernes	Sábado	Domingo
Total	741	110	84	83	106	103	97	158
2009	79	10	13	7	12	16	10	11
2010	93	12	6	16	10	20	14	15
2011	123	25	11	14	16	18	16	23
2012	97	15	14	7	14	8	13	26
2013	74	12	14	8	11	9	9	11
2014	102	12	12	13	16	9	16	24
2015	86	10	7	12	17	9	9	22
2016	87	14	7	6	10	14	10	26

Fuente: Registros administrativos de la Oficina de Estadísticas y Cartografía de la Policía Nacional.

Nota: cifras sujeta a cambio en una próxima actualización.

Cuadro 2.3

REPÚBLICA DOMINICANA: Numero de feminicidios íntimos por relación o parentesco con el victimario, según año, 2009-2016

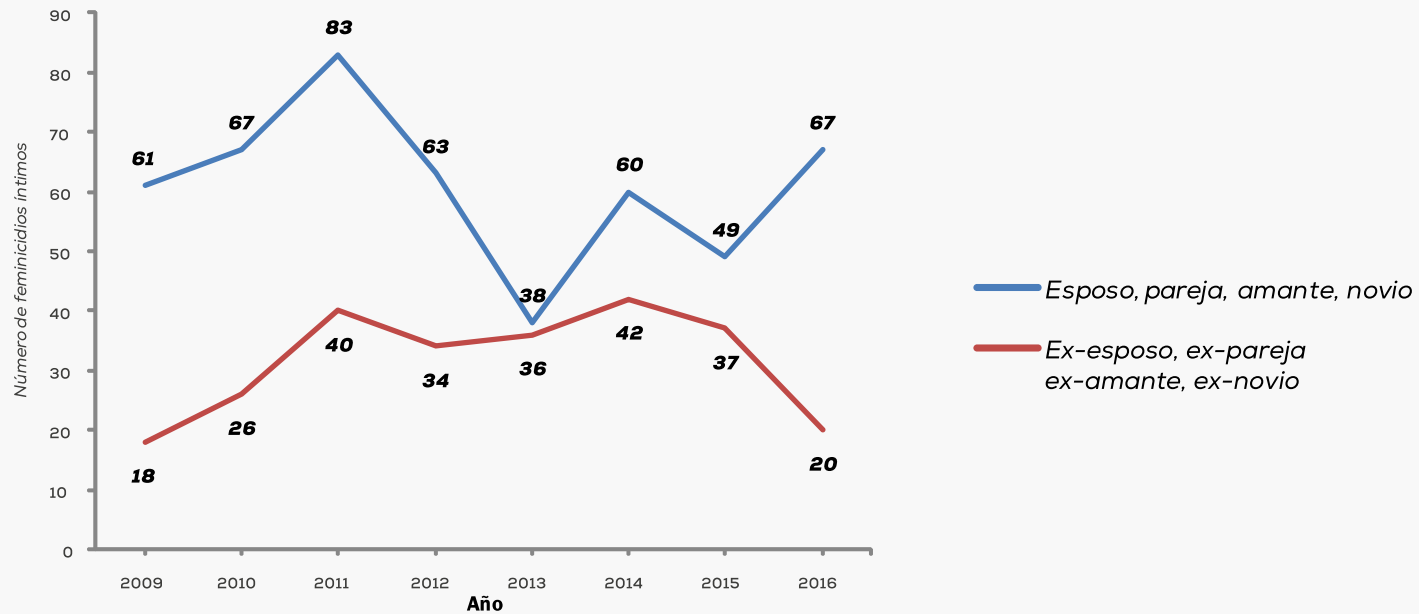
Año	Total	Relación o parentesco con el victimario	
		Esposo, pareja, amante, novio	Ex-esposo, ex-pareja, ex-amante, ex-novio
Total	741	488	253
2009	79	61	18
2010	93	67	26
2011	123	83	40
2012	97	63	34
2013	74	38	36
2014	102	60	42
2015	86	49	37
2016	87	67	20

Fuente: Registros administrativos de la Oficina de Estadísticas y Cartografía de la Policía Nacional.

Nota: cifras sujeta a cambio en una próxima actualización.

Gráfico 2.3

REPÚBLICA DOMINICANA: Número de feminicidios íntimos por relación o parentesco con el victimario, según año, 2009-2016



Cuadro 2.4

REPÚBLICA DOMINICANA: Número de feminicidios íntimos por grupos de edad, según año, 2009-2016

Año	Total	Grupos de edad (años cumplidos)							
		10 - 14	15 - 24	25 - 34	35 - 44	45 - 54	55 - 64	65 y más	Sin información
Total	741	6	240	288	140	43	10	2	12
2009	79	0	31	32	11	2	0	0	3
2010	93	1	28	32	22	8	1	0	1
2011	123	1	45	49	18	9	1	0	0
2012	97	2	24	42	24	3	2	0	0
2013	74	1	24	27	14	3	2	0	3
2014	102	1	33	41	18	7	1	0	1
2015	86	0	30	31	14	7	2	1	1
2016	87	0	25	34	19	4	1	1	3

Fuente: Registros administrativos de la Oficina de Estadísticas y Cartografía de la Policía Nacional.

Nota: cifras sujeta a cambio en una próxima actualización.

Cuadro 2.5

REPÚBLICA DOMINICANA: Número de feminicidios íntimos por medio empleado, según año, 2009-2016

Año	Total	Medio empleado								
		Arma de fuego	Arma blanca u objeto cortopunzante	Objeto contundente	Sustancia tóxica o veneno	Estrangulamiento, asfixia respiratoria mecánica	Asfixia respiratoria por inmersión	Fuego, vapores y objetos calientes	Otro medio	Sin información
Total	741	292	278	64	5	76	5	18	1	2
2009	79	42	28	1	1	5	1	1	0	0
2010	93	35	36	9	0	11	1	1	0	0
2011	123	49	39	18	1	11	1	4	0	0
2012	97	37	40	5	0	13	0	2	0	0
2013	74	25	27	6	2	10	0	3	1	0
2014	102	37	44	9	1	9	1	0	0	1
2015	86	35	33	2	0	12	1	3	0	0
2016	87	32	31	14	0	5	0	4	0	1

Fuente: Registros administrativos de la Oficina de Estadísticas y Cartografía de la Policía Nacional.

Nota: cifras sujeta a cambio en una próxima actualización.

Cuadro 2.6

REPÚBLICA DOMINICANA: Número de feminicidios íntimos por lugar de ocurrencia, según año, 2009-2016

Año	Total	Lugar o sitio de ocurrencia								
		Vía pública, parque, interior de vehículo	Vivienda, domicilio o residencia y sus parqueos	Negocio o comercio, mercado, hostelería o afines y sus parqueos	Finca, parcela, terreno baldío, cañaveral, solar o afines	Río, cañada, canal, lago, laguna	Mar adentro, playa	Cárcel, cuartel, fortaleza, puesto de chequeo	Centros educativos, centros de salud, otras instalaciones de servicio público	Otro lugar
Total	741	235	415	52	23	5	1	2	3	5
2009	79	33	31	13	2	0	0	0	0	0
2010	93	44	40	5	1	1	0	1	0	1
2011	123	28	81	8	3	2	0	0	1	0
2012	97	11	69	8	5	1	1	0	0	2
2013	74	16	48	5	3	1	0	0	0	1
2014	102	46	43	7	4	0	0	1	0	1
2015	86	33	48	2	2	0	0	0	1	0
2016	87	24	55	4	3	0	0	0	1	0

Fuente: Registros administrativos de la Oficina de Estadísticas y Cartografía de la Policía Nacional.

Nota: cifras sujeta a cambio en una próxima actualización.

Cuadro 2.7

REPÚBLICA DOMINICANA: Número de feminicidios íntimos por zona de ocurrencia, según año, 2009-2016

Año	Total	Zona		
		Urbana	Rural	Sin información
Total	741	624	114	3
2009	79	63	15	1
2010	93	85	8	0
2011	123	105	18	0
2012	97	85	12	0
2013	74	59	15	0
2014	102	82	19	1
2015	86	71	14	1
2016	87	74	13	0

Fuente: Registros administrativos de la Oficina de Estadísticas y Cartografía de la Policía Nacional.

Nota: cifras sujeta a cambio en una próxima actualización.

Cuadro 2.8

REPÚBLICA DOMINICANA: Número de feminicidios íntimos por región, según año, 2009-2016

Año	Total	Región									
		Cibao Norte	Cibao Sur	Cibao Nordeste	Cibao Noroeste	Valdesia	Enriquillo	El Valle	Yuma	Higuamo	Ozama o Metropolitana
Total	741	127	55	59	39	80	22	21	68	46	224
2009	79	12	6	10	4	7	3	1	4	2	30
2010	93	13	6	8	5	15	3	1	5	5	32
2011	123	19	8	5	6	16	7	4	14	6	38
2012	97	14	11	6	8	9	0	4	7	7	31
2013	74	13	3	9	2	5	3	1	8	9	21
2014	102	21	4	10	6	10	2	3	13	8	25
2015	86	16	7	3	5	9	2	2	8	6	28
2016	87	19	10	8	3	9	2	5	9	3	19

Fuente: Registros administrativos de la Oficina de Estadísticas y Cartografía de la Policía Nacional.

Nota: cifras sujeta a cambio en una próxima actualización.

Cuadro 2.9

REPÚBLICA DOMINICANA: Número de feminicidios íntimos por año, según provincias y municipios, 2009-2016

Provincias y municipios	Total	Año							
		2009	2010	2011	2012	2013	2014	2015	2016
Total	741	79	93	123	97	74	102	86	87
Distrito Nacional	53	6	12	8	3	6	9	5	4
Santo Domingo de Guzmán	53	6	12	8	3	6	9	5	4
Azua	11	2	3	3	0	0	1	1	1
Azua	7	1	3	2	0	0	0	1	0
Las Yayas de Viajama	1	0	0	1	0	0	0	0	0
Padre Las Casas	3	1	0	0	0	0	1	0	1
Baoruco	5	1	0	2	0	1	0	0	1
Neiba	1	0	0	1	0	0	0	0	0
Tamayo	4	1	0	1	0	1	0	0	1
Barahona	15	2	3	4	0	2	1	2	1
Barahona	7	1	3	2	0	0	0	1	0
Cabral	1	0	0	1	0	0	0	0	0
Enriquillo	1	0	0	0	0	1	0	0	0
Paraiso	1	0	0	0	0	0	1	0	0
Vicente Noble	3	1	0	0	0	0	0	1	1
Polo	2	0	0	1	0	1	0	0	0
Dajabón	11	2	2	0	2	1	2	1	1
Dajabón	5	1	1	0	0	1	0	1	1
Loma de Cabrera	3	1	0	0	1	0	1	0	0
Partido	1	0	0	0	0	0	1	0	0
Restauración	1	0	1	0	0	0	0	0	0
El Pino	1	0	0	0	1	0	0	0	0
Duarte	24	2	3	3	1	5	3	2	5
San Francisco de Macorís	17	1	3	2	1	5	1	1	3
Arenoso	2	0	0	1	0	0	0	1	0
Castillo	1	0	0	0	0	0	1	0	0
Villa Rivas	1	1	0	0	0	0	0	0	0
Las Guáranas	3	0	0	0	0	0	1	0	2

Continuación Cuadro 2.9

Provincias y municipios	Total	Año							
		2009	2010	2011	2012	2013	2014	2015	2016
Elías Piña	6	0	0	2	2	0	1	1	0
Comendador	3	0	0	1	1	0	1	0	0
Bánica	1	0	0	1	0	0	0	0	0
Hondo Valle	1	0	0	0	1	0	0	0	0
Juan Santiago	1	0	0	0	0	0	0	1	0
El Seibo	6	1	0	1	1	1	1	0	1
El Seibo	5	1	0	1	0	1	1	0	1
Miches	1	0	0	0	1	0	0	0	0
Españat	12	1	2	1	2	2	1	1	2
Moca	11	1	2	1	1	2	1	1	2
Cayetano Germosén	1	0	0	0	1	0	0	0	0
Independencia	1	0	0	1	0	0	0	0	0
Jimaní	1	0	0	1	0	0	0	0	0
La Altagracia	47	3	2	9	4	7	10	7	5
Higüey	45	3	2	9	3	7	9	7	5
San Rafael del Yuma	2	0	0	0	1	0	1	0	0
La Romana	15	0	3	4	2	0	2	1	3
La Romana	13	0	3	3	2	0	1	1	3
Villa Hermosa	2	0	0	1	0	0	1	0	0
La Vega	35	6	3	4	8	2	4	2	6
La Vega	20	1	1	4	5	1	2	2	4
Constanza	6	3	1	0	1	0	1	0	0
Jarabacoa	6	1	1	0	1	1	1	0	1
Jima Abajo	3	1	0	0	1	0	0	0	1
María Trinidad Sánchez	9	2	2	0	2	1	2	0	0
Nagua	6	1	2	0	1	0	2	0	0
Cabrera	1	0	0	0	0	1	0	0	0
El Factor	1	0	0	0	1	0	0	0	0
Río San Juan	1	1	0	0	0	0	0	0	0
Monte Cristi	10	0	2	3	2	0	1	1	1
Monte Cristi	4	0	2	0	0	0	0	1	1
Castañuelas	3	0	0	2	1	0	0	0	0

Continuación Cuadro 2.9

Provincias y municipios	Total	Año							
		2009	2010	2011	2012	2013	2014	2015	2016
Guayubín	2	0	0	0	1	0	1	0	0
Villa Vásquez	1	0	0	1	0	0	0	0	0
Pedernales	1	0	0	0	0	0	1	0	0
Oviedo	1	0	0	0	0	0	1	0	0
Peravia	21	2	4	9	1	1	2	1	1
Baní	21	2	4	9	1	1	2	1	1
Puerto Plata	30	5	1	3	5	3	4	4	5
Puerto Plata	17	2	1	2	2	1	3	3	3
Imbert	1	0	0	0	0	0	1	0	0
Sosúa	10	2	0	1	3	1	0	1	2
Villa Isabela	1	0	0	0	0	1	0	0	0
Villa Montellano	1	1	0	0	0	0	0	0	0
Hermanas Mirabal	13	2	2	0	3	2	4	0	0
Salcedo	7	2	0	0	1	1	3	0	0
Tenares	3	0	1	0	0	1	1	0	0
Villa Tapia	3	0	1	0	2	0	0	0	0
Samaná	13	4	1	2	0	1	1	1	3
Samaná	5	1	1	0	0	0	0	1	2
Sánchez	2	1	0	0	0	0	0	0	1
Las Terrenas	6	2	0	2	0	1	1	0	0
San Cristóbal	43	3	7	3	7	4	7	5	7
San Cristóbal	14	2	1	0	3	2	1	3	2
Sabana Grande de Palenque	2	0	0	1	0	0	1	0	0
Bajos de Haina	12	0	4	1	2	1	2	1	1
Cambita Garabito	4	0	0	1	0	1	1	0	1
Villa Altagracia	7	0	2	0	2	0	0	1	2
Yaguata	1	0	0	0	0	0	0	0	1
San Gregorio de Nigua	3	1	0	0	0	0	2	0	0
San Juan	15	1	1	2	2	1	2	1	5
San Juan	5	1	0	1	0	1	1	0	1
Juan de Herrera	2	0	1	1	0	0	0	0	0
Las Matas de Farfán	6	0	0	0	2	0	1	1	2
Vallejuelo	2	0	0	0	0	0	0	0	2

Continuación Cuadro 2.9

Provincias y municipios	Total	Año							
		2009	2010	2011	2012	2013	2014	2015	2016
San Pedro de Macorís	25	2	1	4	4	4	6	2	2
San Pedro de Macorís	19	2	1	4	3	3	4	1	1
Consuelo	1	0	0	0	0	0	0	0	1
Quisqueya	1	0	0	0	0	0	1	0	0
Guayacanes	4	0	0	0	1	1	1	1	0
Sánchez Ramírez	12	0	2	3	3	0	0	3	1
Cotuí	8	0	2	2	2	0	0	1	1
Cévicos	2	0	0	1	1	0	0	0	0
La Mata	2	0	0	0	0	0	0	2	0
Santiago	85	6	10	15	7	8	16	11	12
Santiago	66	5	8	9	5	7	15	10	7
Bisonó	5	0	1	1	1	1	0	1	0
Jánico	2	1	0	0	0	0	0	0	1
Licey al Medio	5	0	0	1	0	0	1	0	3
San José de las Matas	1	0	0	1	0	0	0	0	0
Tamboril	2	0	0	1	1	0	0	0	0
Villa González	4	0	1	2	0	0	0	0	1
Santiago Rodríguez	5	1	0	1	1	1	1	0	0
San Ignacio de Sabaneta	3	0	0	1	1	1	0	0	0
Monción	2	1	0	0	0	0	1	0	0
Valverde	13	1	1	2	3	0	2	3	1
Mao	8	0	1	2	1	0	1	2	1
Esperanza	4	1	0	0	1	0	1	1	0
Laguna Salada	1	0	0	0	1	0	0	0	0
Monseñor Nouel	8	0	1	1	0	1	0	2	3
Bonao	6	0	1	1	0	1	0	2	1
Maimón	1	0	0	0	0	0	0	0	1
Piedra Blanca	1	0	0	0	0	0	0	0	1
Monte Plata	12	0	3	1	2	3	1	2	0
Monte Plata	6	0	0	0	1	2	1	2	0
Bayaguana	2	0	1	1	0	0	0	0	0

Continuación Cuadro 2.9

Provincias y municipios	Total	Año							
		2009	2010	2011	2012	2013	2014	2015	2016
Sabana Grande de Boyá	1	0	0	0	0	1	0	0	0
Yamasá	3	0	2	0	1	0	0	0	0
Hato Mayor	9	0	1	1	1	2	1	2	1
Hato Mayor del Rey	6	0	1	0	1	2	1	0	1
Sabana de la Mar	2	0	0	1	0	0	0	1	0
El Valle	1	0	0	0	0	0	0	1	0
San José de Ocoa	5	0	1	1	1	0	0	2	0
San José de Ocoa	4	0	1	0	1	0	0	2	0
Sabana Larga	1	0	0	1	0	0	0	0	0
Santo Domingo	171	24	20	30	28	15	16	23	15
Santo Domingo Este	65	11	9	9	9	2	7	9	9
Santo Domingo Oeste	32	7	2	5	5	3	3	4	3
Santo Domingo Norte	32	1	6	8	8	3	2	3	1
Boca Chica	12	2	1	1	3	3	1	0	1
San Antonio de Guerra	2	1	0	0	1	0	0	0	0
Los Alcarrizos	21	2	1	5	2	3	2	5	1
Pedro Brand	7	0	1	2	0	1	1	2	0

Fuente: Registros administrativos de la Oficina de Estadísticas y Cartografía de la Policía Nacional.

Nota: cifras sujeta a cambio en una próxima actualización.

Cuadro 2.10

REPÚBLICA DOMINICANA: Número de feminicidios íntimos por país de nacionalidad, según año, 2009-2016

Año	Total	País de nacionalidad			
		República Dominicana	Haití	Suiza	Otras
Total	741	642	90	2	7
2009	79	66	10	0	3
2010	93	84	9	0	0
2011	123	106	15	1	1
2012	97	84	11	1	1
2013	74	64	9	0	1
2014	102	85	17	0	0
2015	86	76	10	0	0
2016	87	77	9	0	1

Fuente: Registros administrativos de la Oficina de Estadísticas y Cartografía de la Policía Nacional.

Nota: cifras sujeta a cambio en una próxima actualización.

Cuadro 2.11

REPÚBLICA DOMINICANA: Número de feminicidios íntimos por rangos de hora, según año, 2009-2016

Año	Total	Rangos de hora												Sin información
		00:01-02:00	02:01-04:00	04:01-06:00	06:01-08:00	08:01-10:00	10:01-12:00	12:01-14:00	14:01-16:00	16:01-18:00	18:01-20:00	20:01-22:00	22:01-24:00	
Total	741	70	38	40	43	71	64	45	72	63	64	90	73	8
2009	79	7	5	2	6	15	12	3	7	6	5	7	4	0
2010	93	15	3	3	10	5	10	5	12	8	3	7	12	0
2011	123	16	7	7	6	11	8	8	12	15	11	9	13	0
2012	97	7	8	7	4	10	10	7	7	8	10	9	10	0
2013	74	6	2	2	7	6	6	3	15	5	3	11	8	0
2014	102	9	7	4	5	8	7	8	5	9	10	16	14	0
2015	86	5	1	5	4	8	6	4	8	4	13	15	8	5
2016	87	5	5	10	1	8	5	7	6	8	9	16	4	3

Fuente: Registros administrativos de la Oficina de Estadísticas y Cartografía de la Policía Nacional.

Nota: cifras sujeta a cambio en una próxima actualización.

Cuadro 2.12

REPÚBLICA DOMINICANA: Número de feminicidios íntimos por año, según ocupación, 2009-2016

Ocupación	Año	
	2015	2016
Total	86	87
Otras profesionales y técnicos(artistas, abogadas, periodistas, ingenieras y afines)	1	0
Obreras y trabajadoras de oficio	0	1
Empleadas de comercio, venta y servicios al público	2	0
Personal del servicio doméstico	23	15
Ejercito, policías y asimilados, agentes penitenciarios y afines	0	1
Empleadas privadas sin especificar	3	3
Estudiantes	5	1
Amas de casa	9	10
Sin información	43	56

Fuente: Registros administrativos de la Oficina de Estadísticas y Cartografía de la Policía Nacional.

Nota: cifras sujeta a cambio en una próxima actualización.

Cuadro 2.13

REPÚBLICA DOMINICANA: Número de feminicidios íntimos por grupos de edad del agresor, según año y grupos de edad de la víctima 2015-2016

Año y Grupos de edad	Total	Grupos de edad del victimario												
		10-14	15-19	20-24	25-29	30-34	35-39	40-44	45-49	50-54	55-59	60-64	65 y más	Sin información
2015														
Total	86	0	0	6	10	8	15	11	5	6	3	1	1	20
15 - 19	8	0	0	0	2	1	2	1	0	0	0	0	0	2
20 - 24	22	0	0	3	5	1	4	3	0	0	0	0	0	6
25 - 29	10	0	0	2	0	3	3	0	1	0	0	0	0	1
30 - 34	21	0	0	1	2	1	2	2	1	1	1	1	1	8
35 - 39	8	0	0	0	1	1	1	2	2	1	0	0	0	0
40 - 44	6	0	0	0	0	0	1	1	1	1	1	0	0	1
45 - 49	5	0	0	0	0	1	1	2	0	0	0	0	0	1
50 - 54	2	0	0	0	0	0	0	0	0	2	0	0	0	0
55 - 59	1	0	0	0	0	0	0	0	0	1	0	0	0	0
60 - 64	1	0	0	0	0	0	0	0	0	0	1	0	0	0
65 y más	1	0	0	0	0	0	1	0	0	0	0	0	0	0
Sin información	1	0	0	0	0	0	0	0	0	0	0	0	0	1
2016														
Total	87	1	8	17	9	8	11	4	1	2	1	2	0	23
15 - 19	13	1	3	3	0	0	0	0	0	0	0	0	0	6
20 - 24	12	0	0	5	3	1	1	1	0	0	0	0	0	1
25 - 29	19	0	4	2	1	1	2	1	0	1	0	0	0	7
30 - 34	15	0	1	3	3	2	3	0	0	0	0	1	0	2
35 - 39	9	0	0	2	0	1	3	0	0	0	0	0	0	3
40 - 44	10	0	0	1	2	0	2	2	0	1	0	0	0	2
45 - 49	3	0	0	0	0	2	0	0	1	0	0	0	0	0
50 - 54	1	0	0	0	0	0	0	0	0	0	1	0	0	0
60 - 64	1	0	0	0	0	0	0	0	0	0	0	0	0	1
65 y más	1	0	0	0	0	0	0	0	0	0	0	1	0	0
Sin información	3	0	0	1	0	1	0	0	0	0	0	0	0	1

Fuente: Registros administrativos de la Oficina de Estadísticas y Cartografía de la Policía Nacional.

Nota: cifras sujeta a cambio en una próxima actualización.

Feminicidios no Íntimos

3.1 Número de feminicidios no íntimos por mes, según año, 2009-2016	54
3.2 Número de feminicidios no íntimos por día de la semana, según año, 2009-2016	55
3.3 Número de feminicidios no íntimos por relación o parentesco con el victimario, según año, 2009-2016	55
3.4 Número de feminicidios no íntimos por grupos de edad, según año, 2009-2016	56
3.5 Número de feminicidios no íntimos por medio empleado, según año, 2009-2016	56
3.6 Número de feminicidios no íntimos por lugar de ocurrencia, según año, 2009-2016	57
3.7 Número de feminicidios no íntimos por zona de ocurrencia, según año, 2009-2016	57
3.8 Número de feminicidios no íntimos por región, según año, 2009-2016	58
3.9 Número de feminicidios no íntimos por año, según provincia, 2009-2016	58
3.10 Número de feminicidios no íntimos por país de nacionalidad, según año, 2009-2016	60
3.11 Número de feminicidios no íntimos por rangos de hora, según año, 2009-2016	60

Cuadro 3.1
 REPÚBLICA DOMINICANA: Número de feminicidios no íntimos por mes, según año, 2009-2016

Año	Total	Mes											
		Enero	Febrero	Marzo	Abril	Mayo	Junio	Julio	Agosto	Septiembre	Octubre	Noviembre	Diciembre
Total	53	7	3	5	5	1	2	5	5	5	5	4	6
2009	9	0	0	1	1	1	0	1	2	2	0	0	1
2010	6	1	1	0	0	0	1	0	0	0	0	0	3
2011	7	1	1	0	0	0	1	0	1	1	1	1	0
2012	9	0	0	1	1	0	0	1	0	1	3	2	0
2013	3	1	0	0	1	0	0	0	0	1	0	0	0
2014	6	0	0	1	1	0	0	1	0	0	1	1	1
2015	9	3	1	1	1	0	0	1	1	0	0	0	1
2016	4	1	0	1	0	0	0	1	1	0	0	0	0

Fuente: Registros administrativos de la Oficina de Estadísticas y Cartografía de la Policía Nacional.

Nota: cifras sujeta a cambio en una próxima actualización.

Cuadro 3.2

REPÚBLICA DOMINICANA: Número de feminicidios no íntimos por día de la semana, según año, 2009-2016

Año	Total	Día de la semana						
		Lunes	Martes	Miércoles	Jueves	Viernes	Sábado	Domingo
Total	53	13	6	4	6	5	6	13
2009	9	3	2	0	0	0	0	4
2010	6	0	0	2	0	2	0	2
2011	7	0	0	1	2	1	1	2
2012	9	3	2	0	2	0	1	1
2013	3	2	1	0	0	0	0	0
2014	6	4	0	0	1	0	1	0
2015	9	0	1	1	1	2	1	3
2016	4	1	0	0	0	0	2	1

Fuente: Registros administrativos de la Oficina de Estadísticas y Cartografía de la Policía Nacional.

Nota: cifras sujeta a cambio en una próxima actualización.

Cuadro 3.3

REPÚBLICA DOMINICANA: Número de feminicidios no íntimos por relación o parentesco con el victimario, según año, 2009-2016

Año	Total	Relación o parentesco con el victimario		
		Parientes	No parientes	Sin información, desconocido
Total	53	1	43	9
2009	9	1	7	1
2010	6	0	6	0
2011	7	0	6	1
2012	9	0	5	4
2013	3	0	2	1
2014	6	0	4	2
2015	9	0	9	0
2016	4	0	4	0

Fuente: Registros administrativos de la Oficina de Estadísticas y Cartografía de la Policía Nacional.

Nota: cifras sujeta a cambio en una próxima actualización.

Cuadro 3.4

REPÚBLICA DOMINICANA: Número de feminicidios no íntimos por grupos de edad, según año, 2009-2016

Año	Total	Grupos de edad							
		Menores de 15 años	15 - 24	25-34	35 - 44	45-54	55-64	65 y más	Sin información
Total	53	21	12	4	4	5	4	2	1
2009	9	3	1	2	1	1	1	0	0
2010	6	3	1	1	0	0	0	0	1
2011	7	4	1	1	1	0	0	0	0
2012	9	4	1	0	0	2	1	1	0
2013	3	1	1	0	1	0	0	0	0
2014	6	1	3	0	0	0	2	0	0
2015	9	3	4	0	0	1	0	1	0
2016	4	2	0	0	1	1	0	0	0

Fuente: Registros administrativos de la Oficina de Estadísticas y Cartografía de la Policía Nacional.

Nota: cifras sujeta a cambio en una próxima actualización.

Cuadro 3.5

REPÚBLICA DOMINICANA: Número de feminicidios no íntimos por medio empleado, según año, 2009-2016

Año	Total	Medio empleado				
		Arma de fuego	Arma blanca u objeto cortopunzante	Objeto contundente	Estrangulamiento, asfixia respiratoria mecánica	Asfixia respiratoria por inmersión
Total	53	3	12	25	12	1
2009	9	1	1	4	3	0
2010	6	0	2	3	1	0
2011	7	0	2	2	3	0
2012	9	0	2	4	3	0
2013	3	1	0	2	0	0
2014	6	1	1	3	1	0
2015	9	0	4	4	1	0
2016	4	0	0	3	0	1

Fuente: Registros administrativos de la Oficina de Estadísticas y Cartografía de la Policía Nacional.

Nota: cifras sujeta a cambio en una próxima actualización.

Cuadro 3.6

REPÚBLICA DOMINICANA: Número de feminicidios no íntimos por lugar de ocurrencia, según año, 2009-2016

Año	Total	Lugar o sitio de ocurrencia						
		Vía pública, parque, interior de vehículo	Vivienda, domicilio o residencia y sus parqueos	Negocio o comercio, mercado, hostelería o afines y sus parqueos	Finca, parcela, terreno baldío, cañaveral, solar o afines	Río, cañada, canal, lago, laguna	Mar adentro, playa	Otro lugar
Total	53	26	14	1	7	2	1	2
2009	9	4	3	0	0	1	1	0
2010	6	4	2	0	0	0	0	0
2011	7	2	1	0	3	1	0	0
2012	9	1	4	0	2	0	0	2
2013	3	2	0	0	1	0	0	0
2014	6	3	1	1	1	0	0	0
2015	9	6	3	0	0	0	0	0
2016	4	4	0	0	0	0	0	0

Fuente: Registros administrativos de la Oficina de Estadísticas y Cartografía de la Policía Nacional.

Nota: cifras sujeta a cambio en una próxima actualización.

Cuadro 3.7

REPÚBLICA DOMINICANA: Número de feminicidios no íntimos por zona de ocurrencia, según año, 2009-2016

Año	Total	Zona	
		Urbana	Rural
Total	53	37	16
2009	9	9	0
2010	6	4	2
2011	7	4	3
2012	9	7	2
2013	3	2	1
2014	6	4	2
2015	9	5	4
2016	4	2	2

Fuente: Registros administrativos de la Oficina de Estadísticas y Cartografía de la Policía Nacional.

Nota: cifras sujeta a cambio en una próxima actualización.

Cuadro 3.8

REPÚBLICA DOMINICANA: Número de feminicidios no íntimos por región, según año, 2009-2016

Año	Total	Región								
		Cibao Norte	Cibao Sur	Cibao Nordeste	Cibao Noroeste	Valdesia	Enriquillo	El Valle	Higuamo	Ozama o Metropolitana
Total	53	3	11	2	1	6	6	3	8	13
2009	9	3	1	0	0	1	1	1	1	1
2010	6	0	1	0	0	1	0	1	1	2
2011	7	0	0	1	0	1	1	0	1	3
2012	9	0	2	1	0	1	1	0	1	3
2013	3	0	0	0	1	0	0	0	1	1
2014	6	0	3	0	0	0	2	0	0	1
2015	9	0	3	0	0	2	0	1	2	1
2016	4	0	1	0	0	0	1	0	1	1

Fuente: Registros administrativos de la Oficina de Estadísticas y Cartografía de la Policía Nacional.

Nota: cifras sujeta a cambio en una próxima actualización.

Cuadro 3.9

REPÚBLICA DOMINICANA: Número de feminicidios no íntimos por año, según provincia, 2009-2016

Provincia	Total	Año								
		2009	2010	2011	2012	2013	2014	2015	2016	
Total	53	9	6	7	9	3	6	9	4	
Distrito Nacional	3	0	0	0	1	1	0	1	0	
Azua	1	0	1	0	0	0	0	0	0	
Baoruco	4	1	0	0	1	0	1	0	1	
Barahona	1	0	0	1	0	0	0	0	0	
Dajabón	1	0	0	0	0	1	0	0	0	
Duarte	1	0	0	0	1	0	0	0	0	
Elías Piña	1	0	1	0	0	0	0	0	0	
El Seibo	0	0	0	0	0	0	0	0	0	
Españat	0	0	0	0	0	0	0	0	0	
Independencia	0	0	0	0	0	0	0	0	0	
La Altagracia	0	0	0	0	0	0	0	0	0	
La Romana	0	0	0	0	0	0	0	0	0	

Continuación Cuadro 3.9

Provincia	Total	Año							
		2009	2010	2011	2012	2013	2014	2015	2016
La Vega	5	0	1	0	2	0	0	1	1
María Trinidad Sánchez	0	0	0	0	0	0	0	0	0
Monte Cristi	0	0	0	0	0	0	0	0	0
Pedernales	1	0	0	0	0	0	1	0	0
Peravia	3	1	0	1	1	0	0	0	0
Puerto Plata	1	1	0	0	0	0	0	0	0
Hermanas Mirabal	0	0	0	0	0	0	0	0	0
Samaná	1	0	0	1	0	0	0	0	0
San Cristóbal	2	0	0	0	0	0	0	2	0
San Juan	2	1	0	0	0	0	0	1	0
San Pedro de Macorís	2	0	0	0	0	0	0	1	1
Sánchez Ramírez	1	0	0	0	0	0	1	0	0
Santiago	2	2	0	0	0	0	0	0	0
Santiago Rodríguez	0	0	0	0	0	0	0	0	0
Valverde	0	0	0	0	0	0	0	0	0
Monseñor Nouel	5	1	0	0	0	0	2	2	0
Monte Plata	4	1	1	0	1	1	0	0	0
Hato Mayor	2	0	0	1	0	0	0	1	0
San José de Ocoa	0	0	0	0	0	0	0	0	0
Santo Domingo	10	1	2	3	2	0	1	0	1

Fuente: Registros administrativos de la Oficina de Estadísticas y Cartografía de la Policía Nacional.

Nota: cifras sujeta a cambio en una próxima actualización.

Cuadro 3.10

REPÚBLICA DOMINICANA: Número de feminicidios no íntimos por país de nacionalidad, según año, 2009-2016

Año	Total	País de nacionalidad		
		Taiwán (Provincia de China)	República Dominicana	Haití
Total	53	1	44	8
2009	9	0	8	1
2010	6	0	6	0
2011	7	0	4	3
2012	9	1	5	3
2013	3	0	2	1
2014	6	0	6	0
2015	9	0	9	0
2016	4	0	4	0

Fuente: Registros administrativos de la Oficina de Estadísticas y Cartografía de la Policía Nacional.

Nota: cifras sujeta a cambio en una próxima actualización.

Cuadro 3.11

REPÚBLICA DOMINICANA: Número de feminicidios no íntimos por rangos de hora, según año, 2009-2016

Año	Total	Rangos de hora			
		00:01-08:00	08:01-16:00	16:01-24:00	Sin información
Total	53	17	26	9	1
2009	9	3	5	1	0
2010	6	3	3	0	0
2011	7	4	3	0	0
2012	9	0	5	4	0
2013	3	1	1	1	0
2014	6	3	2	1	0
2015	9	1	5	2	1
2016	4	2	2	0	0

Fuente: Registros administrativos de la Oficina de Estadísticas y Cartografía de la Policía Nacional.

Nota: cifras sujeta a cambio en una próxima actualización.

Muertes de MUJERES Menores de 14 años

4.1 Número de muertes de mujeres menores de 14 años por mes, según año, 2009-2016	62
4.2 Número de muertes de mujeres menores de 14 años por día de la semana, según año, 2009-2016	63
4.3 Número de muertes de mujeres menores de 14 años por relación o parentesco con el victimario, según año, 2009-2016	63
4.4 Número de muertes de mujeres menores de 14 años por medio empleado, según año, 2009-2016	64
4.5 Número de muertes de mujeres menores de 14 años por lugar o sitio de ocurrencia, según año, 2009-2016	64
4.6 Número de muertes de mujeres menores de 14 años por zona de ocurrencia, según año, 2009-2016	65
4.7 Número de muertes de mujeres menores de 14 años por región, según año, 2009-2016	65
4.8 Número de muertes de mujeres menores de 14 años por año, según provincia, 2009-2016	66
4.9 Número de muertes de mujeres menores de 14 años por país de nacionalidad, según año, 2009-2016	67
4.10 Número de muertes de mujeres menores de 14 años por rangos de hora, según año, 2009-2016	67

Cuadro 4.1

REPÚBLICA DOMINICANA: Número de muertes de mujeres menores de 14 años por mes, según año, 2009-2016

Año	Total	Mes											
		Enero	Febrero	Marzo	Abril	Mayo	Junio	Julio	Agosto	Septiembre	Octubre	Noviembre	Diciembre
Total	105	13	5	9	16	7	9	7	9	10	8	5	7
2009	14	1	1	1	2	1	0	0	1	2	3	1	1
2010	16	2	1	1	3	1	2	0	2	2	0	0	2
2011	13	2	2	1	2	1	0	0	2	3	0	0	0
2012	16	1	0	1	2	0	5	2	0	1	3	0	1
2013	14	3	1	1	1	2	1	1	0	1	0	1	2
2014	10	1	0	0	2	0	1	1	1	0	0	3	1
2015	11	3	0	2	0	2	0	1	1	1	1	0	0
2016	11	0	0	2	4	0	0	2	2	0	1	0	0

Fuente: Registros administrativos de la Oficina de Estadísticas y Cartografía de la Policía Nacional.

Cuadro 4.2

REPÚBLICA DOMINICANA: Número de muertes de mujeres menores de 14 años por día de la semana, según año, 2009-2016

Año	Total	Día de la semana						
		Lunes	Martes	Miércoles	Jueves	Viernes	Sábado	Domingo
Total	105	15	20	9	11	11	16	23
2009	14	2	5	0	1	2	2	2
2010	16	3	4	1	0	2	1	5
2011	13	0	4	0	3	1	2	3
2012	16	1	4	1	2	1	4	3
2013	14	2	1	1	2	2	3	3
2014	10	4	1	1	1	0	1	2
2015	11	3	1	3	1	1	1	1
2016	11	0	0	2	1	2	2	4

Fuente: Registros administrativos de la Oficina de Estadísticas y Cartografía de la Policía Nacional.

Cuadro 4.3

REPÚBLICA DOMINICANA: Número de muertes de mujeres menores de 14 años por relación o parentesco con el victimario, según año, 2009-2016

Año	Total	Relación o parentesco con el victimario									
		Esposos, pareja, amante, novio	Ex-esposos, ex-pareja, ex-amante, ex-novio	Padre, padrastro	Madre, madrastra	Hermano (a), hermanastro (a)	Sobrino (a)	Otros parientes	No parientes	Acción policial, militar	Sin información, desconocido
Total	105	1	1	33	13	1	1	2	36	1	16
2009	14	0	0	3	3	1	0	1	2	1	3
2010	16	0	0	3	3	0	0	1	6	0	3
2011	13	0	0	3	3	0	0	0	6	0	1
2012	16	0	1	6	0	0	1	0	6	0	2
2013	14	0	0	5	1	0	0	0	6	0	2
2014	10	1	0	4	2	0	0	0	2	0	1
2015	11	0	0	6	0	0	0	0	3	0	2
2016	11	0	0	3	1	0	0	0	5	0	2

Fuente: Registros administrativos de la Oficina de Estadísticas y Cartografía de la Policía Nacional.

Nota: cifras sujetas a cambio en una próxima actualización.

Cuadro 4.4

REPÚBLICA DOMINICANA: Número de muertes de mujeres menores de 14 años por medio empleado, según año, 2009-2016

Año	Total	Medio empleado								
		Arma de fuego	Arma blanca u objeto cortopunzante	Objeto contundente	Sustancia tóxica o veneno	Estrangulamiento, asfixia respiratoria mecánica	Asfixia respiratoria por inmersión	Fuego, vapores y objetos calientes	Sin información	
Total	105	27	17	17	6	23	5	9	1	
2009	14	4	2	4	0	3	1	0	0	
2010	16	4	3	3	3	2	0	1	0	
2011	13	3	1	2	0	4	1	2	0	
2012	16	1	3	3	0	5	1	3	0	
2013	14	7	0	1	2	3	0	1	0	
2014	10	4	3	0	0	1	1	1	0	
2015	11	2	5	2	1	1	0	0	0	
2016	11	2	0	2	0	4	1	1	1	

Fuente: Registros administrativos de la Oficina de Estadísticas y Cartografía de la Policía Nacional.

Cuadro 4.5

REPÚBLICA DOMINICANA :Número de muertes de mujeres menores de 14 años por lugar o sitio de ocurrencia, según año, 2009-2016

Año	Total	Lugar o sitio de ocurrencia								
		Vía pública, parque, interior de vehículo	Vivienda, domicilio o residencia y sus parqueos	Negocio o comercio, mercado, hostelería o afines y sus parqueos	Finca, parcela, terreno baldío, cañaveral, solar o afines	Río, cañada, canal, lago, laguna	Mar adentro, playa	Centros educativos, centros de salud, otras instalaciones de servicio público	Otro lugar	
Total	105	42	43	4	8	3	2	1	2	
2009	14	6	5	0	0	1	1	0	1	
2010	16	9	5	1	1	0	0	0	0	
2011	13	4	5	0	2	1	0	1	0	
2012	16	2	11	0	1	0	1	0	1	
2013	14	5	5	2	1	1	0	0	0	
2014	10	4	4	1	1	0	0	0	0	
2015	11	5	4	0	2	0	0	0	0	
2016	11	7	4	0	0	0	0	0	0	

Fuente: Registros administrativos de la Oficina de Estadísticas y Cartografía de la Policía Nacional.

Cuadro 4.6

REPÚBLICA DOMINICANA: Número de muertes de mujeres menores de 14 años por zona de ocurrencia, según año, 2009-2016

Año	Total	Zona	
		Urbana	Rural
Total	105	83	22
2009	14	9	5
2010	16	15	1
2011	13	11	2
2012	16	15	1
2013	14	11	3
2014	10	5	5
2015	11	7	4
2016	11	10	1

Fuente: Registros administrativos de la Oficina de Estadísticas y Cartografía de la Policía Nacional.

Cuadro 4.7

REPÚBLICA DOMINICANA: Número de muertes de mujeres menores de 14 años por región, según año, 2009-2016

Año	Total	Región									
		Cibao Norte	Cibao Sur	Cibao Nordeste	Cibao Noroeste	Valdesia	Enriquillo	El Valle	Yuma	Higuamo	Ozama o Metropolitana
Total	105	11	13	5	7	13	6	5	8	10	27
2009	14	2	4	0	0	2	0	1	1	2	2
2010	16	3	0	0	1	1	1	2	2	3	3
2011	13	1	0	1	1	1	2	0	1	2	4
2012	16	1	1	0	0	4	2	0	1	0	7
2013	14	1	2	2	1	2	1	0	1	0	4
2014	10	1	3	0	1	0	0	0	1	2	2
2015	11	1	1	1	3	3	0	1	0	0	1
2016	11	1	2	1	0	0	0	1	1	1	4

Fuente: Registros administrativos de la Oficina de Estadísticas y Cartografía de la Policía Nacional.

Cuadro 4.8

REPÚBLICA DOMINICANA: Número de muertes de mujeres menores de 14 años por año, según provincia, 2009-2016

Provincia	Total	Año									
		2009	2010	2011	2012	2013	2014	2015	2016		
Total	105	14	16	13	16	14	10	11	11		
Distrito Nacional	6	1	1	0	0	1	1	1	1		
Azua	4	0	1	0	0	1	0	2	0		
Baoruco	4	0	1	1	2	0	0	0	0		
Barahona	1	0	0	1	0	0	0	0	0		
Dajabón	1	0	0	0	0	1	0	0	0		
Duarte	1	0	0	0	0	0	0	0	1		
Elías Piña	2	0	2	0	0	0	0	0	0		
El Seibo	3	0	1	0	0	1	1	0	0		
Españat	2	1	0	0	0	0	0	1	0		
Independencia	0	0	0	0	0	0	0	0	0		
La Altagracia	3	1	1	1	0	0	0	0	0		
La Romana	2	0	0	0	1	0	0	0	1		
La Vega	6	1	0	0	1	1	2	0	1		
María Trinidad Sánchez	1	0	0	0	0	1	0	0	0		
Monte Cristi	3	0	1	0	0	0	1	1	0		
Pedernales	1	0	0	0	0	1	0	0	0		
Peravia	3	1	0	0	2	0	0	0	0		
Puerto Plata	2	1	0	1	0	0	0	0	0		
Hermanas Mirabal	1	0	0	0	0	1	0	0	0		
Samaná	2	0	0	1	0	0	0	1	0		
San Cristóbal	6	1	0	1	2	1	0	1	0		
San Juan	3	1	0	0	0	0	0	1	1		
San Pedro de Macorís	6	1	2	1	0	0	1	0	1		
Sánchez Ramírez	3	1	0	0	0	1	0	0	1		
Santiago	7	0	3	0	1	1	1	0	1		
Santiago Rodríguez	0	0	0	0	0	0	0	0	0		
Valverde	3	0	0	1	0	0	0	2	0		
Monseñor Nouel	4	2	0	0	0	0	1	1	0		
Monte Plata	2	1	1	0	0	0	0	0	0		
Hato Mayor	2	0	0	1	0	0	1	0	0		
San José de Ocoa	0	0	0	0	0	0	0	0	0		
Santo Domingo	21	1	2	4	7	3	1	0	3		

Fuente: Registros administrativos de la Oficina de Estadísticas y Cartografía de la Policía Nacional.

Cuadro 4.9

REPÚBLICA DOMINICANA: Número de muertes de mujeres menores de 14 años por país de nacionalidad, según año, 2009-2016

Año	Total	País de nacionalidad		
		República Dominicana	Alemania	Haití
Total	105	84	1	20
2009	14	9	0	5
2010	16	14	0	2
2011	13	10	1	2
2012	16	13	0	3
2013	14	12	0	2
2014	10	8	0	2
2015	11	7	0	4
2016	11	11	0	0

Fuente: Registros administrativos de la Oficina de Estadísticas y Cartografía de la Policía Nacional.

Cuadro 4.10

REPÚBLICA DOMINICANA: Número de muertes de mujeres menores de 14 años por rangos de hora, según año, 2009-2016

Año	Total	Rangos de hora			
		00:01-08:00	08:01-16:00	16:01-24:00	Sin información
Total	105	21	42	41	1
2009	14	1	9	4	0
2010	16	1	6	9	0
2011	13	4	7	2	0
2012	16	6	4	6	0
2013	14	2	5	7	0
2014	10	2	4	4	0
2015	11	2	5	4	0
2016	11	3	2	5	1

Fuente: Registros administrativos de la Oficina de Estadísticas y Cartografía de la Policía Nacional.

Feminicidios DE MENORES de 14 años

5.1 Número de feminicidios de menores de 14 años por relación o parentesco con el victimario, según año, 2009-2016	70
5.2 Número de feminicidios de menores de 14 años por medio empleado, según año, 2009-2016	71
5.3 Número de feminicidios de menores de 14 años por lugar o sitio de ocurrencia, según año, 2009-2016	71
5.4 Número de feminicidios de menores de 14 años por zona de ocurrencia, según año, 2009-2016]	72
5.5 Número de feminicidios de menores de 14 años por región, según año, 2009-2016	72
5.6 Número de feminicidios de menores de 14 años por año, según provincia, 2009-2016	73
5.7 Número de feminicidios de menores de 14 años por país de nacionalidad, según año, 2009-2016	74
5.8 Número de feminicidios de menores de 14 años por país rangos de hora, según año, 2009-2016	74

Cuadro 5.1

REPÚBLICA DOMINICANA: Número de feminicidios de menores de 14 años por relación o parentesco con el victimario, según año, 2009-2016

Año	Total	Relación o parentesco con el victimario							
		Esposo, pareja, amante, novio	Ex-esposo, ex-pareja, ex-amante, ex-novio	Padre, padrastro	Hermano (a), hermanastro (a)	Sobrino (a)	Otros parientes	No parientes	Sin información, desconocido
Total	56	1	1	32	1	1	1	17	2
2009	7	0	0	3	1	0	1	1	1
2010	5	0	0	3	0	0	0	2	0
2011	7	0	0	3	0	0	0	4	0
2012	12	0	1	6	0	1	0	4	0
2013	5	0	0	4	0	0	0	1	0
2014	6	1	0	4	0	0	0	0	1
2015	9	0	0	6	0	0	0	3	0
2016	5	0	0	3	0	0	0	2	0

Fuente: Registros administrativos de la Oficina de Estadísticas y Cartografía de la Policía Nacional.

Nota: cifras sujeta a cambio en una próxima actualización.

Cuadro 5.2

REPÚBLICA DOMINICANA: Número de feminicidios de menores de 14 años por medio empleado, según año, 2009-2016

Año	Total	Medio empleado						
		Arma de fuego	Arma blanca u objeto cortopunzante	Objeto contundente	Sustancia tóxica o veneno	Estrangulamiento, asfixia respiratoria mecánica	Asfixia respiratoria por inmersión	Fuego, vapores y objetos calientes
Total	56	7	14	11	3	14	1	6
2009	7	2	2	2	0	1	0	0
2010	5	1	1	2	0	0	0	1
2011	7	0	1	1	0	3	0	2
2012	12	1	2	3	0	5	0	1
2013	5	1	0	1	2	1	0	0
2014	6	1	3	0	0	1	0	1
2015	9	1	5	1	1	1	0	0
2016	5	0	0	1	0	2	1	1

Fuente: Registros administrativos de la Oficina de Estadísticas y Cartografía de la Policía Nacional.

Cuadro 5.3

REPÚBLICA DOMINICANA: Número de feminicidios de menores de 14 años por lugar o sitio de ocurrencia, según año, 2009-2016

Año	Total	Lugar o sitio de ocurrencia					
		Vía pública, parque, interior de vehículo	Vivienda, domicilio o residencia y sus parqueos	Finca, parcela, terreno baldío, cañaveral, solar o afines	Río, cañada, canal, lago, laguna	Mar adentro, playa	Otro lugar
Total	56	16	28	7	3	1	1
2009	7	2	3	0	1	1	0
2010	5	5	0	0	0	0	0
2011	7	1	3	2	1	0	0
2012	12	1	9	1	0	0	1
2013	5	0	3	1	1	0	0
2014	6	2	3	1	0	0	0
2015	9	3	4	2	0	0	0
2016	5	2	3	0	0	0	0

Fuente: Registros administrativos de la Oficina de Estadísticas y Cartografía de la Policía Nacional.

Cuadro 5.4

REPÚBLICA DOMINICANA: Número de feminicidios de menores de 14 años por zona de ocurrencia, según año, 2009-2016

Año	Total	Zona	
		Urbana	Rural
Total	56	39	17
2009	7	4	3
2010	5	4	1
2011	7	5	2
2012	12	11	1
2013	5	2	3
2014	6	2	4
2015	9	6	3
2016	5	5	0

Fuente: Registros administrativos de la Oficina de Estadísticas y Cartografía de la Policía Nacional.

Cuadro 5.5

REPÚBLICA DOMINICANA: Número de feminicidios de menores de 14 años por región, según año, 2009-2016

Año	Total	Región									
		Cibao Norte	Cibao Sur	Cibao Nordeste	Cibao Noroeste	Valdesía	Enriquillo	El Valle	Yuma	Higuamo	Ozama o Metropolitana
Total	56	9	7	4	4	6	4	2	3	5	12
2009	7	1	2	0	0	1	0	1	1	1	0
2010	5	2	0	0	0	1	1	0	0	1	0
2011	7	1	0	1	0	0	2	0	1	0	2
2012	12	1	1	0	0	2	1	0	0	0	7
2013	5	1	0	2	1	1	0	0	0	0	0
2014	6	1	2	0	0	0	0	0	1	2	0
2015	9	1	1	1	3	1	0	1	0	0	1
2016	5	1	1	0	0	0	0	0	0	1	2

Fuente: Registros administrativos de la Oficina de Estadísticas y Cartografía de la Policía Nacional.

Cuadro 5.6

REPÚBLICA DOMINICANA: Número de feminicidios de menores de 14 años por año, según provincia, 2009-2016

Provincia	Total	Año									
		2009	2010	2011	2012	2013	2014	2015	2016		
Total	56	7	5	7	12	5	6	9	5		
Distrito Nacional	1	0	0	0	0	0	0	1	0		
Azua	2	0	1	0	0	0	0	1	0		
Baoruco	3	0	1	1	1	0	0	0	0		
Barahona	1	0	0	1	0	0	0	0	0		
Dajabón	1	0	0	0	0	1	0	0	0		
Duarte	0	0	0	0	0	0	0	0	0		
Elías Piña	0	0	0	0	0	0	0	0	0		
El Seibo	1	0	0	0	0	0	1	0	0		
Españat	1	0	0	0	0	0	0	1	0		
Independencia	0	0	0	0	0	0	0	0	0		
La Altagracia	2	1	0	1	0	0	0	0	0		
La Romana	0	0	0	0	0	0	0	0	0		
La Vega	3	0	0	0	1	0	1	0	1		
María Trinidad Sánchez	1	0	0	0	0	1	0	0	0		
Monte Cristi	1	0	0	0	0	0	0	1	0		
Pedernales	0	0	0	0	0	0	0	0	0		
Peravia	3	1	0	0	2	0	0	0	0		
Puerto Plata	2	1	0	1	0	0	0	0	0		
Hermanas Mirabal	1	0	0	0	0	1	0	0	0		
Samaná	2	0	0	1	0	0	0	1	0		
San Cristóbal	1	0	0	0	0	1	0	0	0		
San Juan	2	1	0	0	0	0	0	1	0		
San Pedro de Macorís	2	0	0	0	0	0	1	0	1		
Sánchez Ramírez	1	1	0	0	0	0	0	0	0		
Santiago	6	0	2	0	1	1	1	0	1		
Santiago Rodríguez	0	0	0	0	0	0	0	0	0		
Valverde	2	0	0	0	0	0	0	2	0		
Monseñor Nouel	3	1	0	0	0	0	1	1	0		
Monte Plata	2	1	1	0	0	0	0	0	0		
Hato Mayor	1	0	0	0	0	0	1	0	0		
San José de Ocoa	0	0	0	0	0	0	0	0	0		
Santo Domingo	11	0	0	2	7	0	0	0	2		

Fuente: Registros administrativos de la Oficina de Estadísticas y Cartografía de la Policía Nacional.

Cuadro 5.7

REPÚBLICA DOMINICANA: Número de feminicidios de menores de 14 años por país de nacionalidad, según año, 2009-2016

Año	Total	País de nacionalidad		
		República Dominicana	Alemania	Haití
Total	56	38	1	17
2009	7	3	0	4
2010	5	4	0	1
2011	7	4	1	2
2012	12	9	0	3
2013	5	3	0	2
2014	6	5	0	1
2015	9	5	0	4
2016	5	5	0	0

Fuente: Registros administrativos de la Oficina de Estadísticas y Cartografía de la Policía Nacional.

Cuadro 5.8

REPÚBLICA DOMINICANA: Número de feminicidios de menores de 14 años por país rangos de hora, según año, 2009-2016

Año	Total	Rangos de hora			
		00:01-08:00	08:01-16:00	16.01-24:00	Sin información
Total	56	12	25	18	1
2009	7	1	5	1	0
2010	5	0	2	3	0
2011	7	3	4	0	0
2012	12	3	3	6	0
2013	5	0	3	2	0
2014	6	2	3	1	0
2015	9	2	4	3	0
2016	5	1	1	2	1

Fuente: Registros administrativos de la Oficina de Estadísticas y Cartografía de la Policía Nacional.

Feminicidios DE MENORES de **14 años** con intento de violación sexual

6.1 Número de feminicidios de menores de 14 años en los cuales hubo intento o violación sexual, por relación o parentesco con el victimario, según año, 2009-2016	76
6.2 Número de feminicidios de menores de 14 años en los cuales hubo intento o violación sexual, por medio empleado, según año, 2009-2016	77
6.3 Número de feminicidios de menores de 14 años en los cuales hubo intento o violación sexual por lugar o sitio de ocurrencia, según año, 2009-2016	77
6.4 Número de feminicidios de menores de 14 años en los cuales hubo intento o violación sexual por zona, según año, 2009-2016	78
6.5 Número de feminicidios de menores de 14 años en los cuales hubo intento o violación sexual por región, según año, 2009-2016	78
6.6 Número de feminicidios de menores de 14 años en los cuales hubo intento o violación sexual por país de nacionalidad, según año, 2009-2016	79
6.7 Número de feminicidios de menores de 14 años en los cuales hubo intento o violación sexual por rangos de hora, según año, 2009-2016	79

Cuadro 6.1

REPÚBLICA DOMINICANA: Número de feminicidios de menores de 14 años en los cuales hubo intento o violación sexual, por relación o parentesco con el victimario, según año, 2009-2016

Año	Total	Relación o parentesco con el victimario		
		Parientes	No parientes	Sin información, desconocido
Total	20	1	17	2
2009	3	1	1	1
2010	2	0	2	0
2011	4	0	4	0
2012	4	0	4	0
2013	1	0	1	0
2014	1	0	0	1
2015	3	0	3	0
2016	2	0	2	0

Fuente: Registros administrativos de la Oficina de Estadísticas y Cartografía de la Policía Nacional.

Nota: cifras sujeta a cambio en una próxima actualización.

Cuadro 6.2

REPÚBLICA DOMINICANA: Número de feminicidios de menores de 14 años en los cuales hubo intento o violación sexual, por medio empleado, según año, 2009-2016

Año	Total	Medio empleado			
		Arma blanca u objeto cortopunzante	Objeto contundente	Estrangulamiento, asfixia respiratoria mecánica	Asfixia respiratoria por inmersión
Total	20	5	8	6	1
2009	3	1	1	1	0
2010	2	1	1	0	0
2011	4	1	1	2	0
2012	4	1	2	1	0
2013	1	0	1	0	0
2014	1	0	0	1	0
2015	3	1	1	1	0
2016	2	0	1	0	1

Fuente: Registros administrativos de la Oficina de Estadísticas y Cartografía de la Policía Nacional.

Cuadro 6.3

REPÚBLICA DOMINICANA: Número de feminicidios de menores de 14 años en los cuales hubo intento o violación sexual por lugar o sitio de ocurrencia, según año, 2009-2016

Año	Total	Lugar o sitio de ocurrencia					
		Vía pública, parque, interior de vehículo	Vivienda, domicilio o residencia y sus parqueos	Finca, parcela, terreno baldío, cañaveral, solar o afines	Río, cañada, canal, lago, laguna	Mar adentro, playa	Otro lugar
Total	20	9	2	5	2	1	1
2009	3	1	0	0	1	1	0
2010	2	2	0	0	0	0	0
2011	4	1	0	2	1	0	0
2012	4	1	1	1	0	0	1
2013	1	0	0	1	0	0	0
2014	1	0	0	1	0	0	0
2015	3	2	1	0	0	0	0
2016	2	2	0	0	0	0	0

Fuente: Registros administrativos de la Oficina de Estadísticas y Cartografía de la Policía Nacional.

Cuadro 6.4

REPÚBLICA DOMINICANA: Número de feminicidios de menores de 14 años en los cuales hubo intento o violación sexual por zona, según año, 2009-2016

Año	Total	Zona	
		Urbana	Rural
Total	20	15	5
2009	3	3	0
2010	2	2	0
2011	4	2	2
2012	4	4	0
2013	1	0	1
2014	1	1	0
2015	3	1	2
2016	2	2	0

Fuente: Registros administrativos de la Oficina de Estadísticas y Cartografía de la Policía Nacional.

Cuadro 6.5

REPÚBLICA DOMINICANA: Número de feminicidios de menores de 14 años en los cuales hubo intento o violación sexual por región, según año, 2009-2016

Año	Total	Región									
		Cibao Norte	Cibao Sur	Cibao Nordeste	Cibao Noroeste	Valdesia	Enriquillo	Yuma	El Valle	Higuamo	Ozama o Metropolitana
Total	20	1	3	1	1	2	2	0	2	3	5
2009	3	1	0	0	0	0	0	0	1	1	0
2010	2	0	0	0	0	1	0	0	0	1	0
2011	4	0	0	1	0	0	1	0	0	0	2
2012	4	0	1	0	0	1	1	0	0	0	1
2013	1	0	0	0	1	0	0	0	0	0	0
2014	1	0	1	0	0	0	0	0	0	0	0
2015	3	0	1	0	0	0	0	0	1	0	1
2016	2	0	0	0	0	0	0	0	0	1	1

Fuente: Registros administrativos de la Oficina de Estadísticas y Cartografía de la Policía Nacional.

Cuadro 6.6

REPÚBLICA DOMINICANA: Número de feminicidios de menores de 14 años en los cuales hubo intento o violación sexual por país de nacionalidad, según año, 2009-2016

Año	Total	País de nacionalidad	
		República Dominicana	Haití
Total	20	14	6
2009	3	2	1
2010	2	2	0
2011	4	2	2
2012	4	2	2
2013	1	0	1
2014	1	1	0
2015	3	3	0
2016	2	2	0

Fuente: Registros administrativos de la Oficina de Estadísticas y Cartografía de la Policía Nacional.

Cuadro 6.7

REPÚBLICA DOMINICANA: Número de feminicidios de menores de 14 años en los cuales hubo intento o violación sexual por rangos de hora, según año, 2009-2016

Año	Total	Rangos de hora		
		00:01-08:00	08:01-16:00	16:01-24:00
Total	20	4	13	3
2009	3	1	2	0
2010	2	0	2	0
2011	4	1	3	0
2012	4	0	1	3
2013	1	0	1	0
2014	1	1	0	0
2015	3	0	3	0
2016	2	1	1	0

Fuente: Registros administrativos de la Oficina de Estadísticas y Cartografía de la Policía Nacional.

GLOSARIO

GLOSARIO

Arma: Herramienta, Medio o máquina usada para agredir o auto-defenderse. Toda máquina, instrumento o utensilio cortante, punzante o contundente (Art-101 Código Penal de la República Dominicana, 2007).

Arma blanca: Instrumento con uno o más bordes utilizado como arma, con el que se pueden producir lesiones por penetración o corte. Incluye objetos punzantes o cortopunzantes como cuchillo, puñal, machete, cuchilla y otros objetos de metal con esas características.

Arma de fuego: Objeto que utiliza una materia explosiva para realizar los disparos.

Asfixia respiratoria por inmersión: Es la acción de quitar la vida a una persona introduciéndola en el agua u otro medio líquido.

Convivencia: Es la interrelación entre ciudadanos con el Estado y con el entorno público. Esta incluye la ausencia de violencia; la tolerancia entre las diversas opciones morales, culturales o sociales, sin que se transgreda la ley; el cumplimiento de las reglas sociales, tanto formales como informales, y la simetría entre derechos y deberes (Sistema regional de indicadores estandarizados de convivencia y seguridad ciudadana).

Edad cumplida: Es el número de aniversarios cumplidos.

Escenario o móvil detallado: Son las circunstancias en que sucedieron los hechos, ejemplo: violencia familiar, violencia intrafamiliar, riña o disputa, robo, etc.

Estrangulamiento: Muerte producida por la constricción del cuello, ejercida con un lazo, cuerda, cinturón, soga u otro objeto similar, sujeto a un punto fijo y sobre el cual se ejerce tracción del propio peso del cuerpo.

Feminicidio: Muerte violenta de mujeres por razones de género, ya sea que tenga lugar dentro de la familia, unidad doméstica o en cualquier otra relación interpersonal, concretamente se citan los siguientes: : feminicidio íntimo, no íntimo, Infantil, familiar, por conexión, por prostitución, por trata, por tráfico, transfóbico, lesfóbico, racista y por mutilación genital femenina.

Feminicidio Íntimo: Es la muerte de una mujer cometida por un hombre con quien la víctima tenía o había tenido una relación o vínculo íntimo: esposo, pareja, amante, novio, ex-poso, ex-pareja, ex-amante, novio, exnovio, amigo con quien la víctima tenía relaciones sexuales.

Feminicidio no íntimo: Es la muerte de una mujer cometida por un hombre desconocido con quien la víctima no tenía ningún tipo de relación. Por ejemplo, una agresión sexual que culmina en el asesinato de una mujer a mano de un extraño. También se consideran los siguientes casos: un vecino que mata a su vecina sin que existiera entre ambos algún tipo de relación o vínculo, compañero de trabajo que mata a una mujer porque se negaba a tener relaciones sexuales con el agresor o feminicida o puede ser cualquier mujer que le gustaba al agresor, pero que no mantenía relaciones amorosas o sexuales con la víctima..

Feminicidio infantil: Es la muerte de una niña menor de 14 años de edad cometido por un hombre en el contexto de una relación de responsabilidad, confianza o poder que le otorga la situación adulta sobre la minoría de edad.

Feminicidio familiar: Es la muerte de una mujer en el contexto de una relación de parentesco con el victimario. El parentesco puede ser por consanguinidad, afinidad o adopción. Un hombre mata intencionalmente a

su suegra, a su hija o hijastra, sobrina, prima, nieta, hermana o hermanastras entre otros.

Feminicidio por conexión: Hace referencia al caso de la muerte de una mujer "en la línea de fuego", por parte de un hombre en el mismo lugar en el que mata o intenta matar a otra mujer. Puede tratarse de una amiga, una pariente de la víctima, madre, hija, o de una mujer extraña que se encontraba en el mismo escenario donde el victimario atacó a la víctima

Feminicidio por prostitución o por ocupaciones estigmatizadas: Es la muerte de una mujer que ejerce la prostitución y/u otra ocupación (como strippers, camareras, masajistas o bailarinas en locales nocturnos) cometida por uno o varios hombres. Incluye los casos en los que el victimario (o los victimarios) asesina a la mujer motivado por el odio y la misoginia que despierta en estos la condición de prostituta de la víctima. Esta modalidad evidencia la carga de estigmatización social del accionar delictivo por parte de los sujetos: "Se lo merecía", "era una mala mujer", "su vida no valía nada". (Modelo de protocolo latinoamericano de investigación de las muertes violentas de mujeres por razones de género (femicidio / feminicidio) de las Naciones Unidas)

Feminicidio por trata: Es la muerte de mujeres producida en una situación de trata de personas. se entiende por tráfico, la captación, el transporte, el traslado, la acogida o la recepción de personas, recurriendo a la amenaza o al uso de la fuerza u otras formas de coacción, ya sean rapto, fraude, engaño, abuso de poder o la concesión o recepción de pagos o beneficios para obtener el consentimiento de la o las personas con fines de explotación. Esta explotación incluye, como mínimo, la prostitución ajena u otras formas de explotación sexual, los trabajos o servicios forzados, la esclavitud o las prácticas análogas a la esclavitud, la servidumbre o la explotación de órganos. (Modelo de protocolo latinoamericano de investigación de las muertes violentas de mujeres por razones de género (femicidio o feminicidio) de las Naciones Unidas)

Feminicidio por tráfico: Es la muerte de mujeres producidas por una situación de tráfico de migrantes. Por "tráfico" se entiende la facilitación de la entrada ilegal de una persona, en un Estado del cual dicha persona no sea nacional o residente permanente, con el fin de obtener directa o indirectamente un beneficio financiero u otro beneficio de orden material.

Feminicidio transfóbico: Es la muerte de una mujer transgénero o transexual y en la que el victimario (o los victimarios) la mata por su condición de identidad de género transexual, por odio de rechazo de ella.

Feminicidio lesbofóbico: Es la muerte de una mujer lesbiana en la que el victimario (o los victimarios) la mata por su orientación sexual, por odio o rechazo de la misma.

Feminicidio racista: Es la muerte de una mujer por odio o rechazo hacia su origen étnico, racial, o sus rasgos fenotípicos.

Feminicidio por mutilación genital femenina: Es la muerte de una niña o mujer a consecuencia de la práctica de una mutilación genital.

Lugar del hecho: Sitio donde ocurre un evento.

Medio o método empleado: Comprende el instrumento utilizado para causar la lesión o la muerte, como: proyectil de arma de fuego, arma blanca, objeto contundente, estrangulamiento, entre otros.

Muerte violenta: Cualquier fallecimiento que tenga su origen en un factor externo al individuo, ya sea de origen accidental o voluntario: Esta definición comprende el suicidio y homicidio.

Objetos contundentes: Son los que producen contusión en cualquier parte del cuerpo de la víctima, por ejemplo, palo, piedra, etc.

Objetos corto-punzantes: Son dispositivos médicos como agujas, bisturís y otras herramientas que cortan o penetran en la piel.

País de nacionalidad: Es un atributo jurídico que señala al individuo como miembro del pueblo constitutivo de un Estado. Es el vínculo legal que relaciona a un individuo con un Estado. La codificación se hará de acuerdo a la codificación internacional.

Robo con violencia (asalto, atraco y despojo): Apoderarse de un bien ajeno, mediante el ejercicio de cualquier tipo de violencia sobre las cosas.

Robo sin violencia (robos, robo simple, sustracción y hurtos): Apoderarse de un bien ajeno sin ejercer violencia ni fuerza sobre las cosas.

Seguridad ciudadana: Es la situación de vivir en comunidad libre de riesgos, respetando los deberes, espacio y los derechos de todos los ciudadanos. (Sistema regional de indicadores estandarizados de convivencia y seguridad ciudadana).

Sexo: Características orgánicas que distinguen al sexo masculino del femenino.

Sustancias tóxicas: Son aquellas que ingeridas son capaces de producir daños o la muerte de una persona, por ejemplo: la lejía, el amoníaco, "tres pasitos" o cualquier tipo de sustancia que produzca efectos letales.

Variables de tiempo: Las variables temporales corresponden al momento en que ocurrió la lesión fatal (hora, fecha, mes, día y año).

Variables espaciales: Se refiere a los niveles geográficos de la división político-administrativa que ubica el punto donde ocurrió el hecho. De acuerdo a la organización territorial en República Dominicana, se refiere a la región, provincia, municipio, distrito municipal y barrio.

Variables demográficas: Las variables demográficas hacen referencia a los atributos propios de las personas, estos son: sexo, edad y nacionalidad.

Violencia de género: Es un tipo de violencia física o psicológica ejercida contra cualquier persona sobre la base de su sexo o género que impacta de manera negativa su identidad y bienestar social, físico o psicológico.

Violencia física: Es aquella realizada con empujones, bofetadas, pellizco, arrojado de objetos, golpes, entre otras acciones.

Violencia intrafamiliar: Es un concepto utilizado para referirse a la violencia ejercida en el terreno de la convivencia familiar o asimilada, por parte de

uno de los miembros contra otros, contra alguno de los demás o contra todos.

Violencia sexual: Cualquier acto sexual obligado. Por ejemplo tratar de que la joven realice actos sexuales en contra de su voluntad; intentar tener actividad sexual cuando ella no está totalmente consciente; cuando se le pregunta o ella tiene miedo de decir que no; cuando se le provoca daño físico durante la relación sexual, o bien causar lesión a sus genitales, incluyendo el uso de objetos o armas de manera intravaginal, oral o anal; obligarla a tener relaciones sexuales sin protección anticonceptiva o contra infecciones de transmisión sexual; criticarla y utilizar palabras sexualmente degradantes. Tocarla sin su consentimiento, toqueteo en zonas públicas o en transporte público.

Referencias Bibliográficas:

1. Ley Orgánica para la Prevención, Atención, Sanción y Erradicación de la Violencia contra las Mujeres aprobada por el Senado y consensuada con el Ministerio de la Mujer (capítulo IV, pág. 18 y 19).
2. Observatorio de Seguridad Ciudadana, República Dominicana.
3. Consultoría de coordinación general para desarrollo y puesta en marcha del Sistema de Estadísticas e Indicadores de Violencia de Género (SINEGIV) de la Oficina Nacional de Estadísticas.
4. Modelo de protocolo latinoamericano de investigación de las muertes violentas de mujeres por razones de género (femicidio / feminicidio) de las Naciones Unidas, Panamá.



Oficina Nacional de Estadística
Av. México esq. Leopoldo Navarro
Edificio de Oficinas Gubernamentales
Juan Pablo Duarte, pisos 8 y 9
Tel.:809-682-7777
Correo: info@one.gob.do