

Estimaciones y proyecciones nacionales de población 1950-2100

Volumen I



Estimaciones y proyecciones nacionales de población 1950-2100

Créditos

Dirección y Coordinación General

Pablo Tactuk: Director Nacional de la Oficina Nacional de Estadística

Luis Madera: Director de Estadísticas Continuas

Valentín García: Encargado del Departamento de Estadísticas Demográficas, Sociales y Culturales

Carlos A. Hernández: Estadísticas Demográficas y Sociales.

Asesores internacionales

Guíomar Bay: Experta en Demografía del Centro Latinoamericano y Caribeño de Demografía (CELADE/CEPAL)

Manuel Rincón: Demógrafo, Consultor en el área de proyecciones de población..

Apoyo institucional

Francisco Cáceres: Encargado de la Dirección de Censos y Encuestas

Mildred Martínez: Encargada del Departamento de Censos

Daniilo Duarte: Encargado del Departamento de Tecnología

Victor Valdez: Encargado del Departamento Administrativo y Financiero

Kenia Sánchez: Encargada del Departamento Relaciones Internacionales

Bolívar Gil: Técnico en Procesamiento de datos

Apoyo Interinstitucional

Ministerio de Salud Pública (MSP)

Consejo Nacional de Población y Familia (CONAPOFA)

Dirección General de Epidemiología (DIGEPI)

Ministerio de Economía, Planificación y Desarrollo (MEPyD)

Ministerio de Educación (MINERD)

Junta Central Electoral (JCE)

Dirección General de Migración (DGM)

Ministerio de Relaciones Exteriores (MIREX)

Apoyo Internacional

Centro Latinoamericano y Caribeño de Demografía (CELADE/CEPAL)

Fondo de Población de las Naciones Unidas (UNFPA)

Programa de las Naciones Unidas para el Desarrollo (PNUD)

Apoyo editorial

Marivi Arregui: Encargada del Departamento de Comunicaciones

Raysa Hernández: Encargada de la División de Publicaciones

Carmen Cabanes: Diseño y diagramación

Alicia Delgado y Mestres: Correctora de estilo

ISBN: 978-9945-8984-2-2

Ficho técnica

Nombre de la Publicación	República Dominicana: Estimaciones y proyecciones nacionales de población 1950-2100.
Objetivo general del producto	Estimar el volumen y estructura de la población total, por grupos de edad y sexo, en el período comprendido entre 1950 y 2100.
Descripción general del producto	Se presentan los insumos necesarios que sirven de base para establecer el nivel y la estructura de los factores demográficos que determinan la composición por sexo y edad. También se dan a conocer los supuestos utilizados para la proyección de los factores demográficos y el resumen de las perspectivas demográficas. Finalmente, se presentan los resultados de las estimaciones y proyecciones de población por grupos de edad y sexo, para el período 1950-2100.
Año de inicio del producto estadístico	2012
Publicación de la metodología	En cada apartado aparecen los supuestos y metodologías utilizadas.
Tipo de levantamiento	Recopilación e integración de la información censal y de la revisión de fuentes de información relacionadas con el nivel y la estructura de los factores demográficos.
Periodicidad del levantamiento de la información	Revisión anual
Cobertura geográfica	Total nacional
Fuentes de información	Registros administrativos, las encuestas demográficas y de salud, encuestas de hogares, censos de población en República Dominicana, información sobre dominicanos en censos y registros administrativos de otros países.
Fecha de publicación	2015
Medios de difusión de las publicaciones	Impreso, digital y publicación en línea a través de la página <i>web</i> de la ONE.
Datos del contacto	<p>Director Nacional de la Oficina Nacional de Estadística: Lic. Pablo Tactuk. Tel.: 809-682-7777 ext. 2100 y 2101, email: pablo.tactuk@one.gob.do</p> <p>Dirección de Estadísticas Continuas: Luis Madera Tel. 809-682-7777 ext. 3838, email: luis.madera@one.gob.do</p> <p>Encargado del Departamento de Estadísticas Demográficas, Sociales y Culturales: Lic. Valentín García Álvarez. Tel.: 809-682-7777 ext. 3714/3712, email: valentin.garcia@one.gob.do</p> <p>Estadísticas Demográficas y Sociales : Carlos Hernández. Tel. 809-682-7777 ext. 3825, email: carlos.hernandez@one.gob.do</p>
Unidad encargada	La Oficina Nacional de Estadística fue la institución responsable de la recopilación e integración de la información estadística a través del Departamento de Estadísticas Demográficas, Sociales y Culturales

Contenido

Ficho técnica	3
Presentación	9
Introducción	11
1. Las fuentes de información socio demográfica en República Dominicana	13
2. La dinámica demográfica del país en el período 1950-2010	14
3. Estimación de los componentes demográficos 1950-2010	16
3.1 Niveles y tendencias de la mortalidad	16
3.1.1 Estimación de la mortalidad en los primeros años de vida (0 a 5 años)	17
3.1.2 Estimación de la mortalidad de mayores de 5 años de edad	18
3.1.3 La esperanza de vida al nacimiento	19
3.2 Estimación de los niveles y estructuras de la fecundidad	20
3.3 Estimación de la migración internacional por sexo y edad	24
4. Conciliación censal y población base	26
4.1 Evaluación Censal	27
4.2 Composición por sexo y edad de la población censada. 1950-2010	28
5. Proyección de los componentes demográficos	29
5.1 Proyección de la mortalidad	29
5.1.1 Proyección de la mortalidad infantil (q_0)	29
5.1.2 Proyección de las esperanzas de vida al nacer (e_0)	30
5.1.3 Proyección del nivel y estructura de la mortalidad	32
5.2 Proyección del nivel y estructura de la fecundidad para el período 2010-2100	34
5.3 Proyección de la migración internacional.	36
6. Resultados de las proyecciones	38
Anexo I	41
Resultados de las estimaciones y proyecciones de población 1950-2100	41
Anexo II	73
Tablas abreviadas de mortalidad estimadas en las fechas censales (años 1950, 1970, 1981, 2002 y 2010) y tabla límite	73
Anexo III	81
Funciones de la Tabla de Mortalidad	83
Anexo IV	85
Definiciones de algunos indicadores demográficos	85
Glosario	87
Definición de algunos indicadores demográficos	87
Bibliografía	89

Índice de cuadros

Cuadro 1	REPÚBLICA DOMINICANA: Estimaciones en fechas censales de las tasas de mortalidad infantil por cada mil nacidos vivos por sexo, y estimaciones según quinquenio. 1950-2010.	17
Cuadro 2	REPÚBLICA DOMINICANA: Estimaciones en fechas censales de la mortalidad entre 1 y 4 años (4q1) por cada mil nacidos vivos por sexo, y estimaciones quinquenales. 1950-2010	18
Cuadro 3	REPÚBLICA DOMINICANA: Omisión estimada para las defunciones de mayores de 5 años y más por sexo	19
Cuadro 4	REPÚBLICA DOMINICANA: Esperanzas de vida al nacimiento por sexo, en fechas censales, en base a la información disponible y estimaciones quinquenales para el período. 1950-2010.	20
Cuadro 5	REPÚBLICA DOMINICANA: Tasa global de fecundidad y tasas específicas por edad, de encuestas y censos del período 2000-2010.	21
Cuadro 6	REPÚBLICA DOMINICANA: Estimaciones quinquenales de las TGF, tasas específicas por grupos de edad y edad media de fecundidad. 1950-2010	23
Cuadro 7	REPÚBLICA DOMINICANA: Estimaciones del saldo migratorio internacional neto por sexo, por quinquenio. 1950-2010.	25
Cuadro 8	REPÚBLICA DOMINICANA: Tasas de mortalidad infantil proyectadas por sexo, según quinquenio. 2010- 2100.	30
Cuadro 9	REPÚBLICA DOMINICANA: Esperanzas de vida al nacer proyectadas por sexo, según quinquenio. 2010-2100	31
Cuadro 10	REPÚBLICA DOMINICANA: Tasas de Fecundidad observadas y Modelo límite (estándar)	34
Cuadro 11	REPÚBLICA DOMINICANA. TGF proyectados y las tasas específicas de la fecundidad por edad ($f(x,n)$), según Quinquenios. 2010 - 2100.	35
Cuadro 12	REPÚBLICA DOMINICANA. Saldos migratorios netos estimados y proyectados por sexo, según quinquenios. 2010 - 2050.	37

Índice de gráficos

Gráfico 1	REPÚBLICA DOMINICANA: Estructuras por sexo y edad de la población, en los censos nacionales entre 1950 y 2010.	15
Gráfico 2	REPÚBLICA DOMINICANA: Estructura de la fecundidad por edad, para períodos y años seleccionados. 1950-2010.	21
Gráfico 3	REPÚBLICA DOMINICANA: Tasas específicas de fecundidad por edad, de encuestas y censos para el período 2000-2010.	22
Gráfico 4	REPÚBLICA DOMINICANA: Evolución de la Tasa Global de Fecundidad para el período. 1950-2010.	22
Gráfico 5	REPÚBLICA DOMINICANA: Evolución de las tasas específicas de fecundidad por grupos de edad, para el período. 1950-2010.	23
Gráfico 6a	REPÚBLICA DOMINICANA: Índice de masculinidad observado en los Censos de 1950, 1970, 1981, 2002 y 2010.	28
Gráfico 6b	REPÚBLICA DOMINICANA: Índice de masculinidad corregido para los Censos de 1950, 1970, 1981, 2002 y 2010.	28
Gráfico 7	REPÚBLICA DOMINICANA: Mortalidad infantil proyectada por sexo, según quinquenio, 2010-2100.	30
Gráfico 8	REPÚBLICA DOMINICANA: Esperanzas de vida al nacer proyectadas por sexo, según quinquenio. 2010-2100.	31
Gráfico 9	REPÚBLICA DOMINICANA: Probabilidades de muerte nqx de los hombres, según quinquenio. 1950-2010.	32
Gráfico 10	REPÚBLICA DOMINICANA: Probabilidades de muerte nqx de las mujeres, según quinquenio. 1950-2010.	33
Gráfico 11	REPÚBLICA DOMINICANA: Probabilidades de muerte nqx de los hombres, según quinquenio. 2010-2100.	33
Gráfico 12	REPÚBLICA DOMINICANA: Probabilidades de muerte nqx de las mujeres, según quinquenio. 2010-2100.	34
Gráfico 13	REPÚBLICA DOMINICANA: Estructuras de la fecundidad adoptadas en las proyecciones de población 2010-2100.	35
Cuadro 12	REPÚBLICA DOMINICANA. TGF proyectados y las tasas específicas de la fecundidad por edad ($f_{(x,n)}$), según Quinquenios. 2010 - 2100.	35
Gráfico 14	REPÚBLICA DOMINICANA. Tasas específicas de fecundidad por edad $-f(x,n)-$, según quinquenios. 2010 - 2100.	36
Cuadro 13	REPÚBLICA DOMINICANA. Saldos migratorios netos estimados y proyectados por sexo, según quinquenios. 2010 - 2050.	37
Gráfico 15	REPÚBLICA DOMINICANA: Transición de las variables demográficas durante el período 1950-2010, y perspectivas al 2100.	38
Gráfico 16	REPÚBLICA DOMINICANA: Población total estimada y proyectadas en el período 1950-2100.	38
Gráfico 17	REPÚBLICA DOMINICANA: Nacimientos y tasa global de fecundidad por quinquenio, 1950-2100.	39
Gráfico 18	REPÚBLICA DOMINICANA. Evolución de la estructura por sexo y edad 1950-2100.	40

Presentación

En la primera década del siglo XXI la Oficina Nacional Estadística (ONE), con los aportes de diversas instituciones nacionales, ha logrado acumular nuevas e importantes evidencias sobre los más recientes cambios en la dinámica demográfica del país. Este conocimiento constituye la base para llevar a cabo una revisión de las “Proyecciones de Población” vigentes, cuyas cifras demandan un examen a la luz de nuevas informaciones.

En este documento se entregan cifras de las **Estimaciones y Proyecciones Nacionales de Población 1950-2100**, en períodos quinquenales entre estos años, desagregadas por sexo y grupos de edad. Se incluye, además, el diagnóstico de las características y condiciones de la evolución demográfica de la población dominicana a lo largo de la segunda mitad del siglo XX, y del primer decenio del siglo XXI. Para lograrlos, la ONE se ha basado en los insumos que aportan el VIII y IX censos de población, levantados en el primer decenio del siglo XXI, así como en la información de registros administrativos y en una amplia gama de datos que aportan las encuestas realizadas en el país a lo largo de los últimos años.

Para la adopción de las estimaciones finales, respecto a cada uno de los componentes de la dinámica demográfica (mortalidad, fecundidad y migraciones internacionales), y sus perspectivas de evolución futura, se contó con el apoyo de la Dirección de Estadísticas del Ministerio de Salud Pública, de la Dirección General de Migración, del Banco Central de la República Dominicana, del Ministerio de Educación, del Consejo Nacional de Población y Familia, del Ministerio de Economía, Planificación y Desarrollo, además de los aportes del Centro Latino Americano de Demografía (CELADE).

Además, hemos contado con las sugerencias y recomendaciones de diversos expertos que han participado en reuniones técnicas, organizadas al efecto en la ONE en abril y noviembre del año 2013, y en febrero de 2014. Con estas aportaciones, se espera poner a disposición del país las estimaciones más confiables sobre la dinámica de la población, referida al período 1950–2010, y las perspectivas hasta el 2100.

Este volumen forma parte de una serie de publicaciones sobre la dinámica demográfica de la República Dominicana, que la ONE viene elaborando con el fin de proveer al país la información necesaria para la planificación económica y social. Las estimaciones y proyecciones de población son de gran importancia para las instituciones del país y los organismos internacionales, para la planificación pública y privada, y para el seguimiento de los avances en el logro de las metas de desarrollo nacional.

Pablo Tactuk
Director Nacional

Introducción

La población, en su proceso de transformación cuantitativa y cualitativa, está sujeta de manera permanente a factores que determinan sus características particulares de evolución y crecimiento. Las condiciones particulares de reproducción biológica, la mortalidad y la movilidad territorial, son los determinantes fundamentales del crecimiento o decrecimiento poblacional.

La realización de los censos de población permite, cada diez años, observar los cambios acaecidos en el volumen y estructura de la población. La información censal facilita afinar las hipótesis de la evolución de los componentes demográficos sobre las que se elaboran las estimaciones y proyecciones de población, a mediano y largo plazo. Los datos del IX Censo Nacional de Población y Vivienda 2010 han ayudado a establecer más certeramente las características de la evolución demográfica de República Dominicana en los últimos 50 años del siglo XX, y en el primer decenio del presente siglo. De este análisis se derivaron los insumos fundamentales para la actualización de las proyecciones de población previas, proyecciones éstas que fueron concluidas en el año 2008.

Es importante señalar que, en esta oportunidad, para el diagnóstico demográfico de los períodos más recientes, además de la información aportada por el IX Censo Nacional de Población y Vivienda 2010, se dispuso de los resultados de tres encuestas: ENDESA 2007, ENHOGAR 2006 y ENHOGAR 2009-10. Estos estudios aportan informaciones sobre fecundidad y mortalidad, que fueron tomadas en cuenta en los cálculos básicos y en la formulación de hipótesis de evolución de cada uno de los componentes.

Para la estimación del componente de la migración internacional ha sido muy importante la disponibilidad de datos provenientes de los censos de la ronda del 2000 y 2010, del Programa de Investigación de la Migración Internacional (IMILA) del CELADE¹, así como los datos específicos del Censo 2010 y de la Encuesta Nacional de Inmigrantes 2012 (ENI).

En el documento se desarrollan y presentan los aspectos metodológicos básicos utilizados para el análisis de la dinámica demográfica del país, y se entregan las estimaciones y proyecciones de población para el período 1950-2100. Esta nueva revisión de las proyecciones fue elaborada por el personal del Departamento de Estadísticas Demográficas y Sociales de la Oficina Nacional de Estadística (ONE) y, como en oportunidades anteriores, se contó con el apoyo y cooperación del Centro Latinoamericano y Caribeño de Demografía (CELADE), División de Población de la CEPAL.

Cabe destacar que todos los elementos disponibles sobre la dinámica demográfica del país apuntan a señalar los logros en la reducción de la mortalidad infantil y general, el descenso en los niveles de fecundidad, así como un aparente y sostenido flujo de población hacia y desde el exterior.

La primera parte del documento está destinado a mostrar las tendencias de cada uno de los componentes de la dinámica poblacional durante el período 1950-2010. En la segunda parte, se presentan las propuestas sobre la evolución esperada para cada uno de los componentes demográficos hasta el año 2100. Finalmente, se presentan cifras de las proyecciones quinquenales de población, con los principales indicadores que resumen los niveles y estructuras del conjunto de componentes demográficos.

Las nuevas cifras de población, por sexo y edad, son fundamentales para prever los cambios, en la magnitud y características de las demandas sociales por venir. Su importancia radica en que son la base para la elaboración, ejecución y monitoreo de planes y programas en diversos campos del desarrollo nacional, tales como la generación de empleos productivos, la producción de bienes y servicios económicos, la construcción de establecimientos educativos y de salud, la formación de recursos humanos, la construcción de viviendas y soluciones habitacionales, entre otros de los muchos requerimientos de la sociedad.

¹ CELADE (2006). Observatorio Demográfico No. 1 "Migración Internacional". Abril de 2006. Santiago de Chile.

1. Las fuentes de información socio demográfica en República Dominicana

Los principales insumos de información, que han servido de soporte para llevar a cabo esta revisión de las proyecciones nacionales, fueron aportados por las siguientes fuentes:

- a. Las cifras definitivas del VIII Censo Nacional de Población y Vivienda 2002 y del IX Censo Nacional de Población y Vivienda 2010.
- b. Datos sobre mortalidad y fecundidad recientes, provenientes de tres fuentes: las Encuesta Nacional de Fecundidad (ENF) de 1975 y de 1980; la Encuesta Demográfica y de Salud (ENDESA), en sus sucesivas ediciones desde 1986; y las cifras por sexo y edad de las estadísticas vitales recopiladas en las Oficialías del Estado Civil, disponibles hasta el año 2012.
- c. Estimaciones directas e indirectas sobre mortalidad infantil y fecundidad obtenidas con la información de los censos de 2002 y 2010.
- d. Información de las Encuestas de Hogares de Propósitos Múltiples ENHOGAR 2005, 2006, y 2009-2010
- e. Información sobre migraciones internacionales, aportada por la Encuesta Nacional de Inmigrantes 2012.
- f. Información sobre movilidad internacional, aportada por el Banco Central de la República Dominicana.
- g. Cifras de entradas y salidas de nacionales y extranjeros, que entrega la Dirección General de Migración.
- h. Información del Padrón Continuo sobre población nacida en República Dominicana residente en España.
- i. Información de la oficina del censo (Census Bureau) de Estados Unidos de Norteamérica.
- j. Información de las encuestas *American Community Survey*, con información sobre nacidos en República Dominicana y residentes en Estados Unidos de Norteamérica.

Estas fuentes han permitido disponer de información más actualizada y detallada sobre mortalidad y fecundidad, y en buena medida, también sobre las migraciones internacionales. Se ha contado, pues, con los elementos necesarios para establecer las características de la dinámica poblacional reciente del país, y para establecer su evolución a mediano y largo plazo. En todos los casos, se han utilizado métodos de estimación y corrección de amplio uso en el contexto internacional, que conducen a mejores estimaciones de la dinámica de los componentes del crecimiento poblacional.

Aparte de las fuentes citadas, se dispuso también de algunas otras estadísticas sectoriales, recogidas de forma continua, cuyo comportamiento está asociado al crecimiento de la población. Se trata de los datos sobre matrícula escolar, vacunación, construcción de viviendas, consumo de agua, de energía, etc.

De esta manera, basados en lo que directa o indirectamente aportan todas estas fuentes, fue posible caracterizar y analizar aspectos fundamentales de la demografía nacional, las características de su evolución y los impactos sobre el tamaño y la composición de la población.

2. La dinámica demográfica del país en el período 1950-2010

La disponibilidad de nueva información demográfica permite revisar, recalcular y actualizar los indicadores sobre la dinámica demográfica 1950-2010. Los datos proporcionados por el IX Censo Nacional de Población y Vivienda del año 2010 sugirieron una sobreestimación de las cifras de población previstas por las Proyecciones de Población realizadas en el año 2007. En consecuencia, se ha hecho necesaria la revisión de las hipótesis sobre las tendencias demográficas del país, para lo cual ha sido fundamental, además del dato que aporta el nuevo censo sobre el volumen y estructura por sexo y edad de la población, determinar el nivel de omisión en las diferentes operaciones censales, su calidad y la consistencia interna. También se efectuó una evaluación de la calidad y cobertura de las cifras que aporta el sistema de las estadísticas vitales, aplicando modelos y técnicas, como el de Brass y Preston, cuyos resultados constituyen los puntos principales en que se basa la metodología para la evaluación y el ajuste del Censo Nacional de Población y Vivienda de 2010.

Un primer resultado de los trabajos de conciliación demográfica permite establecer que la cobertura de las operaciones censales en el país ha sido desigual y, en todos los casos, con un relativamente alto nivel de omisión.

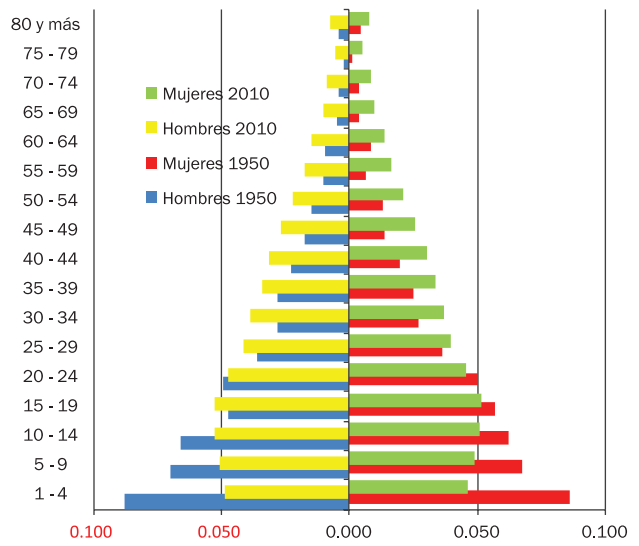
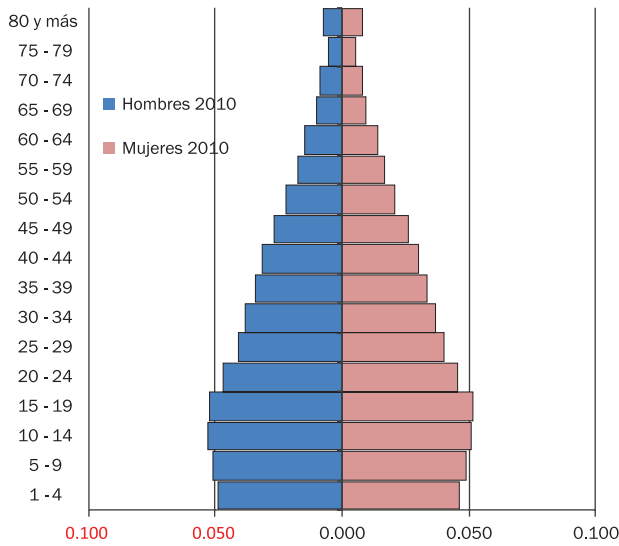
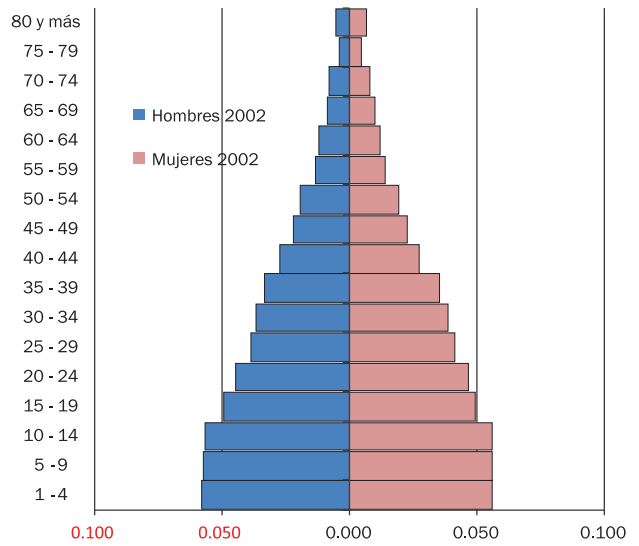
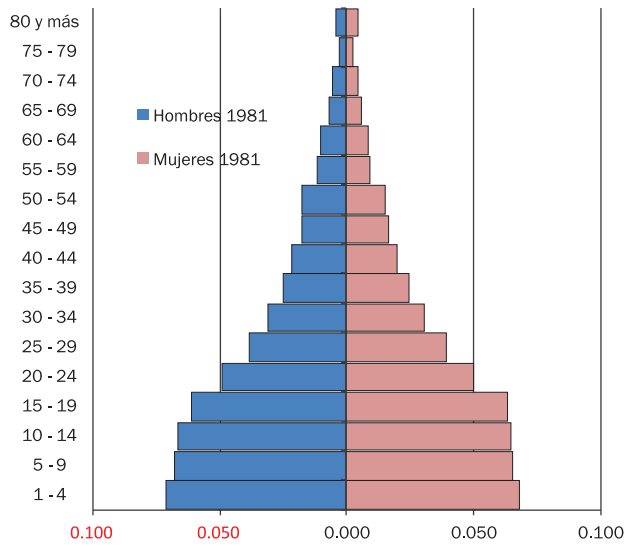
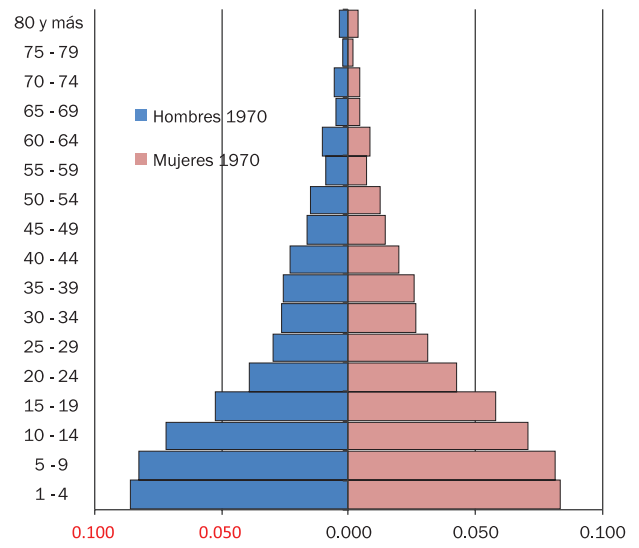
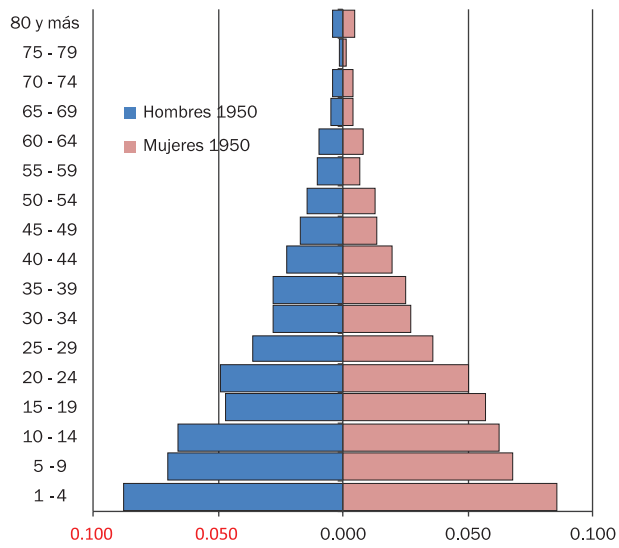
No obstante las deficiencias encontradas en las series de datos de los censos, se puede observar que durante los últimos 60 años la sociedad dominicana ha experimentado transformaciones en la dinámica demográfica y poblacional. Entre otras cosas, se observa que de un poco más de 2 millones de habitantes en 1950 el país alcanzó más de tres veces esa cifra en el año 2002, y más de cuatro veces en el año 2010.

Así mismo, es posible apreciar los cambios estructurales que ha venido presentando la población dominicana, a partir de la comparación de las pirámides por sexo y grupos de edad, con los datos disponibles de los censos de 1950 hasta el 2010.

1. El proceso de reducción de la fecundidad, aspecto que se empieza a vislumbrar en la configuración de la pirámide del año 1970.
2. El proceso de envejecimiento que a partir del año 1981 avanza de forma continua: se reduce el peso relativo de la población en las primeras edades, y a la vez, aumenta paulatinamente el tamaño de los grupos de población en edades adultas.

Gráfico 1

REPÚBLICA DOMINICANA: Estructuras por sexo y edad de la población, en los censos nacionales entre 1950 y 2010.



A mediados del siglo XX, las estructuras poblacionales indicaban una mayor y significativa presencia de población joven (niños menores de 5 años), producto de los elevados niveles de la fecundidad a lo largo de la década de los años 50 y 60. En la pirámide de 1970 se percibe el cambio que genera en ese entonces en la reducción de la fecundidad. Para finales del siglo XX y primera década del nuevo siglo, el país avanza de forma rápida en el proceso de envejecimiento que se percibe claramente en la comparación de las pirámides de los años 1950² y 2010. En las pirámides del gráfico 1 se observa claramente la reducción del peso relativo de los menores de 15 años y el incremento del peso de la población adulta mayor.

3. Estimación de los componentes demográficos 1950-2010

La tarea de revisión de las proyecciones de población conlleva, en cualquier caso, que se disponga de nuevos datos que así lo ameriten, y que con esto se lleve a cabo una amplia y sistemática labor de análisis, para la revisión y obtención de las estimaciones sobre niveles y tendencias de los indicadores demográficos, que se derivan de los cambios poblacionales que aportan las nuevas fuentes.

La determinación de los niveles y estructuras por edad y sexo, para cada uno de los fenómenos demográficos, en su trayectoria a lo largo de los últimos 60 años (desde 1950 hasta el 2010), constituyen elementos fundamentales para la elaboración de las hipótesis en que se sustentan las proyecciones. Podemos establecer así el grado de consistencia entre, por un lado, los cambios resultantes de la interacción de la fecundidad, la mortalidad y la migración -variables éstas generalmente estimadas a partir de encuestas y registros continuos- y, por otro lado, los cambios observados en las cifras de población por sexo y edad arrojadas por los últimos censos de población. Comparadas y conciliadas las diversas fuentes de información disponibles, se logra evaluar y ajustar los datos censales, y desde ahí definir una población base, como punto de partida para las presentes proyecciones.

3.1 Niveles y tendencias de la mortalidad

Definir la tendencia y condición de la mortalidad de la población, en términos de su impacto por sexo y la edad, es uno de los aspectos fundamentales que se abordan desde el campo del análisis demográfico. Obtener las mejores estimaciones sobre la mortalidad resulta básico, entre otras cosas, para la construcción de las tablas de vida o tablas de mortalidad.

Las tablas de vida o tablas de mortalidad son el mejor instrumento para analizar la incidencia de la mortalidad, en términos del sexo y la edad, en virtud de que dicho modelo permite establecer las probabilidades de vida y de muerte de una población en función y a lo largo de su ciclo de vida. Con dichos modelos se logra describir el comportamiento de la mortalidad del pasado y del presente; además, mediante una proyección se logran vislumbrar las perspectivas de cambio futuro que se esperaría para las condiciones de mortalidad de la población.

La complejidad y dificultad en este campo se deriva, por una parte, del hecho que las condiciones de mortalidad están asociadas a múltiples factores de carácter biológico, económico, social, cultural e incluso político. Por otro lado, desde el punto de vista de su análisis, la complejidad proviene de las deficiencias en términos de cobertura, calidad y oportunidad de los datos de los sistemas de estadísticas vitales.

Para la construcción de las tablas de mortalidad, se utilizaron la población censal y las defunciones anuales por grupos de edad, un promedio de tres o cinco años, centradas en las fechas censales, calculándose las tasas de mortalidad por edad. También se utilizaron técnicas indirectas para la evaluación de la cobertura. Ambos procedimientos buscan obviar los posibles problemas de estacionalidad de la mortalidad y del subregistro de los hechos vitales en el sistema de estadísticas vitales.

² Se pueden observar algunos problemas de omisión y mala declaración de las edades, particularmente en el caso del censo del año 1950.

De esta manera, se logró la construcción de una serie histórica de tablas de mortalidad, para cada uno de los sexos, en los diversos momentos censales, de donde se derivan las funciones de relaciones de sobrevivencia $P_{(x,x+5)}$, indispensables para la elaboración de las proyecciones de población, por sexo y grupos de edades.

Un indicador resumen derivado de las tablas de vida, importante y ampliamente utilizado, para visualizar los cambios en las condiciones de mortalidad de la población, es la esperanza de vida al nacer (e_0), indicador no afectado por la estructura por edad de la población. Este indicador, como medida resumen de la mortalidad por edad, hace referencia al número medio de años de vida que podrían llegar a vivir un grupo de recién nacidos si estuvieran expuestos a lo largo de su vida a los mismos riesgos de muerte que predominan en la población y, en el período de tiempo al cual se refiere la tabla de mortalidad.

3.1.1 Estimación de la mortalidad en los primeros años de vida (0 a 5 años)

A partir de cifras de las diversas fuentes, se estimaron las tasas de mortalidad infantil (${}_1q_0$) para los momentos censales, así como para los quinquenios del período histórico (1950-2010). En algunos casos se tomaron los valores estimados de la mortalidad infantil de ambos sexos, para determinar los valores de la mortalidad infantil y la mortalidad entre 1 y 4 años para cada sexo, utilizando para ello, el diferencial de mortalidad por sexo que se pudo calcular a partir del registro de nacimientos y defunciones en el período.

Cuadro 1

REPÚBLICA DOMINICANA: Estimaciones en fechas censales de las tasas de mortalidad infantil por cada mil nacidos vivos por sexo, y estimaciones según quinquenio. 1950-2010.

Año	Mortalidad Infantil			Sobremortalidad	Índice de cambio
	Ambos sexos	Hombres	Mujeres		
1950	158.62	166.42	150.44	1.11	1.00
1970	99.89	107.51	91.89	1.17	0.63
1981	80.00	86.37	73.32	1.18	0.50
2002	36.22	41.04	31.15	1.32	0.23
2010	27.75	31.60	23.70	1.33	0.17
Estimaciones quinquenales 1950-2010					
1950-1955	153.18	161.36	144.59	1.12	1.00
1955-1960	138.67	146.97	129.95	1.13	0.91
1960-1965	123.93	132.14	115.31	1.15	0.81
1965-1970	108.97	116.88	100.67	1.16	0.71
1970-1975	95.91	103.31	88.13	1.17	0.63
1975-1980	85.98	92.74	78.89	1.18	0.56
1980-1985	76.16	82.70	69.30	1.19	0.50
1985-1990	66.14	72.70	59.26	1.23	0.43
1990-1995	55.78	62.02	49.22	1.26	0.36
1995-2000	45.07	50.68	39.18	1.29	0.29
2000-2005	35.20	39.94	30.22	1.32	0.23
2005-2010	29.88	34.00	25.56	1.33	0.20

El mejoramiento de las condiciones de vida de la población dominicana, que se refleja en estos indicadores, resulta especialmente evidente en la mortalidad infantil que hacia el año 2010 representa tan solo un 17.5 por ciento de la mortalidad prevaleciente a mediados del siglo XX.

El cambio de las condiciones de la mortalidad en el país es igualmente importante cuando se considera la mortalidad en los niños de 1 a 4 años. Como se puede ver en las cifras del cuadro no.2, la mortalidad de ese grupo de edad suponía la muerte de 131 niños, por cada mil en el año 1950. Pero en el país logró reducirse, en forma aún más significativa (que la mortalidad infantil), a un nivel de un poco más de 5 por mil en el año 2010, es decir una reducción del 96 por ciento.

Cuadro 2

REPÚBLICA DOMINICANA: Estimaciones en fechas censales de la mortalidad entre 1 y 4 años ($4q_1$) por cada mil nacidos vivos por sexo, y estimaciones quinquenales. 1950-2010

Año	Mortalidad 1 y 4 años ($4q_1$)		Sobremortalidad	Ambos sexos
	Hombres	Mujeres		
Años censales				
1950	130.37	130.78	1.00	130.57
1970	53.64	50.34	1.07	52.03
1981	13.34	12.37	1.08	12.87
2002	7.06	6.14	1.15	6.61
2010	5.45	4.54	1.20	5.01
Estimaciones quinquenales 1950-2010				
1950-1955	117.14	116.41	1.01	116.78
1955-1960	93.37	91.82	1.02	92.61
1960-1965	73.90	71.97	1.03	72.96
1965-1970	58.54	56.14	1.04	57.37
1970-1975	39.37	36.03	1.09	37.74
1975-1980	20.79	18.94	1.10	19.89
1980-1985	12.28	11.67	1.05	11.98
1985-1990	10.12	10.04	1.01	10.08
1990-1995	8.41	8.55	0.98	8.48
1995-2000	7.08	7.20	0.98	7.14
2000-2005	6.88	5.97	1.15	6.44
2005-2010	5.88	4.96	1.19	5.43

3.1.2 Estimación de la mortalidad de mayores de 5 años de edad

Para establecer la evolución y las condiciones de mortalidad a partir de los cinco años, para cada uno de los sexos, y por grupos quinquenales de edad, se usaron las tasas centrales de mortalidad a partir de las defunciones por edad, obtenidas de las estadísticas vitales y de las cifras de población por grupos de edades de los censos.

Considerando las deficiencias en el registro de las defunciones, se llevó a cabo su evaluación de la cobertura utilizando procedimientos demográficos, mediante aplicación de las metodologías propuestas por William Brass³ y Preston⁴, y se estableció la omisión relativa de las defunciones registradas respecto a las cifras de población de los censos. A partir de esas aplicaciones se llegó a establecer el nivel del subregistro relativo de las muertes de los mayores de 5 años de edad, para cada uno de los sexos. El procedimiento consiste en calcular un factor de corrección de las tasas centrales de mortalidad⁵ por grupos quinquenales de edad, a partir de los 5 años, $m_{(x,5)}$. Con estos factores de corrección calculados para las defunciones, además, se pudieron estimar las omisiones que presentan los registros administrativos de las defunciones.

En el cuadro no. 3 se presentan los valores de las omisiones que fueron estimadas en los registros de las defunciones para los años de cada momento censal. Estas omisiones sirvieron de base para hacer las correcciones a las tasas centrales de mortalidad, a partir de la edad de 5 años en la construcción de las tablas de mortalidad.

³ Brass, William. "Métodos para estimar la fecundidad y la mortalidad en poblaciones con datos limitados. CELADE. Serie E. N° 14, Santiago de Chile, 1974.

⁴ Preston, S y Hill. K. "Estimation the completeness of Death Registration. Population Studies". Volumen 34 N° 2, July 1980. Pags 349-366.

⁵ La tasa central de mortalidad por grupos de edades se calcula como el cociente entre las defunciones de ese grupo ocurridas en un año y la población de ese mismo grupo de edad.

Cuadro 3
 REPÚBLICA DOMINICANA: Omisión estimada para las defunciones
 de mayores de 5 años y más por sexo

Año	Omisión	
	Hombres	Mujeres
1950	43.50	43.50
1970	30.00	48.80
1981	43.85	43.20
2002	15.70	34.10
2010	27.02	48.50

Como se señaló más arriba, el sistema de estadísticas vitales en el país presenta deficiencias sistemáticas en su funcionamiento. Muestra una elevada omisión en el registro de las defunciones de la población y, además, la omisión en el registro de las muertes de mujeres es sistemáticamente más elevada que la de los hombres.

Los bajos niveles de omisión estimados para el año 2002 tienen que ver con la disponibilidad de una serie de datos sobre defunciones de mejor cobertura, y que circunstancialmente fueron el resultado de la puesta en funcionamiento del Sistema de Estadísticas Vitales de la ONE, un ejercicio particular de recopilación de la información de defunciones referidas al período 2001-2005, y que dicha serie de datos de defunciones de ese período se ha ido completando con el registro en los años siguientes⁶.

3.1.3 La esperanza de vida al nacimiento

Como medida resumen del impacto de la mortalidad sobre la población, se utiliza la esperanza de vida al nacer. Utilizando información de la población censal y los promedios de las defunciones por edad y sexo de cinco años sucesivos, centrados en los años censales, y usando los factores de corrección asociados a los niveles de omisión indicados, se determinaron las tasas centrales de mortalidad por sexo y grupos quinquenales de edad, a partir de los 5 años de edad.

Con estas tasas de mortalidad, y las probabilidades de muerte de los menores de un año, y de 1-4 años, fue posible construir una serie de tablas abreviadas de mortalidad por sexo, para cada uno de los momentos censales. Utilizando esa información se determinaron las esperanzas de vida al nacer, por sexo, para cada uno de los períodos quinquenales entre 1950 y 2010.

⁶ La ONE puso en marcha a partir del 2005 un sistema para recopilar en cada Oficialía del Estado Civil la información sobre nacimientos, defunciones, matrimonios y divorcios. Este sistema venía a suplir las deficiencias en el tratamiento de la información en el Registro Civil. Actualmente la informatización de la mayoría de las oficinas hace innecesario mantener el sistema creado por la ONE, y lamentablemente, la ausencia de un canal de comunicación efectivo entre la Oficina Nacional de Estadística y la Junta Central Electoral impide automatizar la entrega de la información.

Cuadro 4

REPÚBLICA DOMINICANA: Esperanzas de vida al nacimiento por sexo, en fechas censales, en base a la información disponible y estimaciones quinquenales para el período. 1950-2010

Año	Hombres	Mujeres	Diferencial por sexo	e ₀ Ambos sexos		
	e ₀	Ganancia media anual	e ₀	Ganancia media anual		
1950	42.91	0.69	45.22	0.75	2.31	44.04
1970	56.76	0.41	60.22	0.44	3.46	58.45
1981	61.28	0.28	65.07	0.31	3.79	63.13
2002	67.16	0.27	71.48	0.30	4.32	69.27
2010	69.30		73.91		4.61	71.55
Estimaciones quinquenales 1950-2010						
1950-1955	44.74	0.76	47.31	0.82	2.57	46.05
1955-1960	48.56	0.72	51.41	0.76	2.85	50.00
1960-1965	52.14	0.65	55.22	0.69	3.08	53.60
1965-1970	55.39	0.55	58.67	0.62	3.28	57.00
1970-1975	58.13	0.43	61.77	0.44	3.64	59.90
1975-1980	60.27	0.31	63.97	0.32	3.70	62.10
1980-1985	61.84	0.28	65.59	0.31	3.75	63.70
1985-1990	63.24	0.28	67.14	0.31	3.90	65.10
1990-1995	64.64	0.28	68.69	0.31	4.05	66.60
1995-2000	66.04	0.28	70.24	0.31	4.20	68.10
2000-2005	67.43	0.27	71.78	0.30	4.35	69.60
2005-2010	68.77		73.30		4.53	71.00

El mejoramiento de las condiciones de vida de los dominicanos, y en particular en el campo de la salud, llevó a unas ganancias importantes en la esperanza de vida de uno y otro sexo, con incrementos anuales en la década de los años 50 y 60, cuando se lograron ganancias medias anuales del orden de 0.7 años más de vida por año calendario. El cambio logrado hasta el año 2010 permitió un incremento de la esperanza de vida al nacer, cercano a los treinta años en el período 1950-2010. Ese cambio vino acompañado por un incremento en el diferencial por sexo.

3.2 Estimación de los niveles y estructuras de la fecundidad

Una vez evaluada la mortalidad, el segundo componente clave de la dinámica demográfica a analizar es la fecundidad. Para analizar esta variable se consideran dos aspectos: uno es el nivel y el otro la estructura. Para analizar el nivel de fecundidad se utiliza como indicador general la Tasa Global de Fecundidad⁷ (TGF), y para establecer la estructura las tasas específicas de fecundidad por edad. En las proyecciones de población, las tasas de fecundidad por edad son utilizadas en el modelo de componentes para generar el número de nacimientos, que se espera ocurran dentro de cada quinquenio.

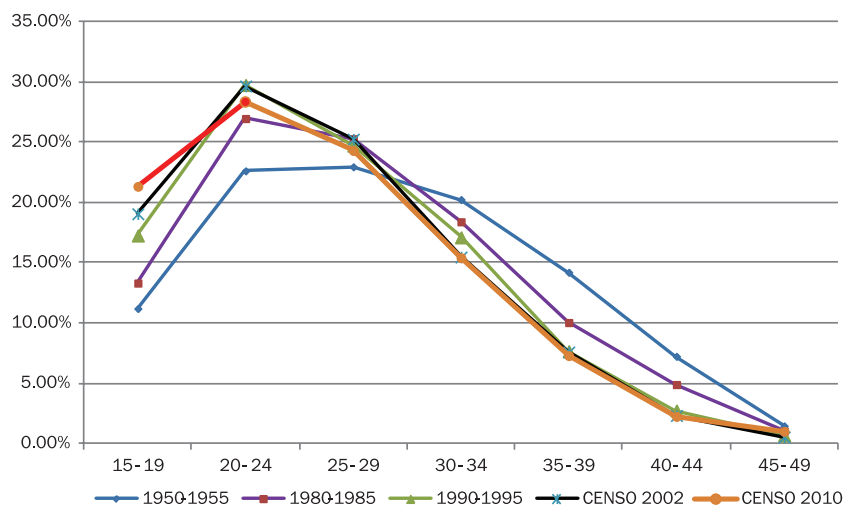
Con la información proveniente de las fuentes disponibles, se estimaron tasas específicas de fecundidad por edad y las tasas globales, mediante la aplicación de métodos directos (censos, encuestas y estadísticas vitales) y de métodos indirectos de estimación (método P/F de Brass).

Un primer análisis muestra el cambio en la aportación de los distintos grupos de edad de las mujeres a la fecundidad. El país ha evolucionado desde una fecundidad de tipo extendida en los años 50, a una fecundidad temprana en los años más recientes. Es decir, ha habido una tendencia a la concentración de la fecundidad en edades jóvenes, con una mayor participación de las mujeres de 20 a 24 años de edad (ver gráfico 2).

⁷ La Tasa Global de Fecundidad representa el número de hijos que en promedio tendría cada mujer de una cohorte hipotética de mujeres no expuestas al riesgo de muerte desde el inicio hasta el fin del período fértil y que, a partir del momento en que se inicia la reproducción, están expuestas a las tasas de fecundidad por edad del momento de la población en estudio.

Gráfico 2

REPÚBLICA DOMINICANA: Estructura de la fecundidad por edad, para períodos y años seleccionados. 1950-2010



La tasa global de fecundidad (TGF), nos muestra cómo ha evolucionado el número de hijos que en promedio tienen las mujeres durante su vida reproductiva. En la década de 1950 era de poco menos de 7 hijos por mujer, valor que para finales de los años 90 había descendido alrededor de 3 hijos por mujer, llegando a niveles de cerca de 2.5 hijos por mujer en 2010.

Como se puede ver en los datos del cuadro No. 5 las diferentes fuentes de información consultadas para el período 2000-2010 presentan algunas diferencias en las estimaciones de la fecundidad por edad de las mujeres.

Cuadro 5

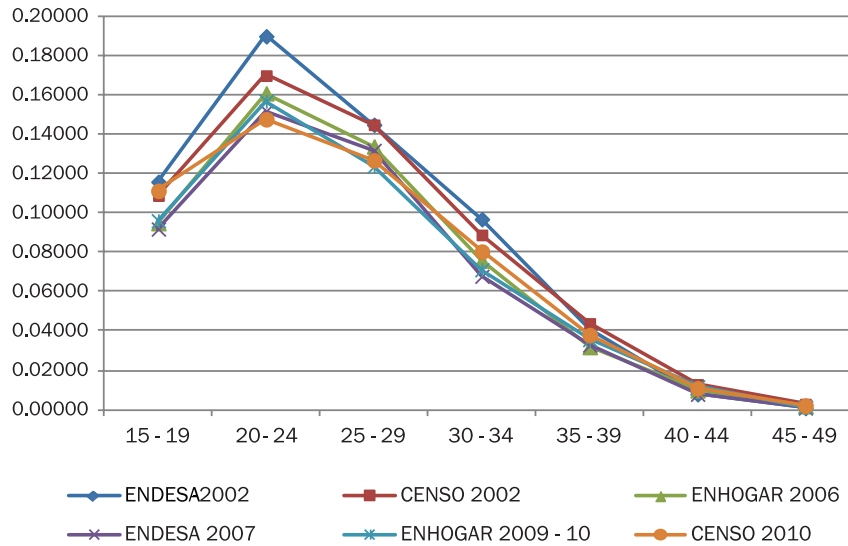
REPÚBLICA DOMINICANA: Tasa global de fecundidad y tasas específicas por edad, de encuestas y censos del período 2000-2010

Grupos de edad	Encuesta o censo					
	ENDESA 2002	CENSO 2002	ENHOGAR 2006	ENDESA 2007	ENHOGAR 2009-10	CENSO 2010
	1998-2002	2002	2004-2006	2004-2007	2010	2010
15 - 19	0.1160	0.1094	0.0950	0.0920	0.0962	0.1114
20 - 24	0.1900	0.1702	0.1610	0.1520	0.1570	0.1478
25 - 29	0.1450	0.1449	0.1340	0.1320	0.1239	0.1269
30 - 34	0.0970	0.0888	0.0760	0.0680	0.0713	0.0805
35 - 39	0.0410	0.0436	0.0320	0.0330	0.0358	0.0381
40 - 44	0.0080	0.0134	0.0100	0.0080	0.0117	0.0118
45 - 49	0.0010	0.0032	0.0020	0.0010	0.0015	0.0053
TGF	2.99	2.87	2.55	2.43	2.49	2.59
Estructura de la fecundidad						
15 - 19	0.1940	0.1908	0.1863	0.1893	0.1934	0.2133
20 - 24	0.3177	0.2967	0.3157	0.3128	0.3156	0.2833
25 - 29	0.2425	0.2527	0.2627	0.2716	0.2491	0.2433
30 - 34	0.1622	0.1548	0.1490	0.1399	0.1433	0.1543
35 - 39	0.0686	0.0761	0.0627	0.0679	0.0720	0.0730
40 - 44	0.0134	0.0233	0.0196	0.0165	0.0235	0.0226
45 - 49	0.0017	0.0056	0.0039	0.0021	0.0030	0.0102

*TGF de los Censos fueron estimadas usando las bases de datos originales

Gráfico 3

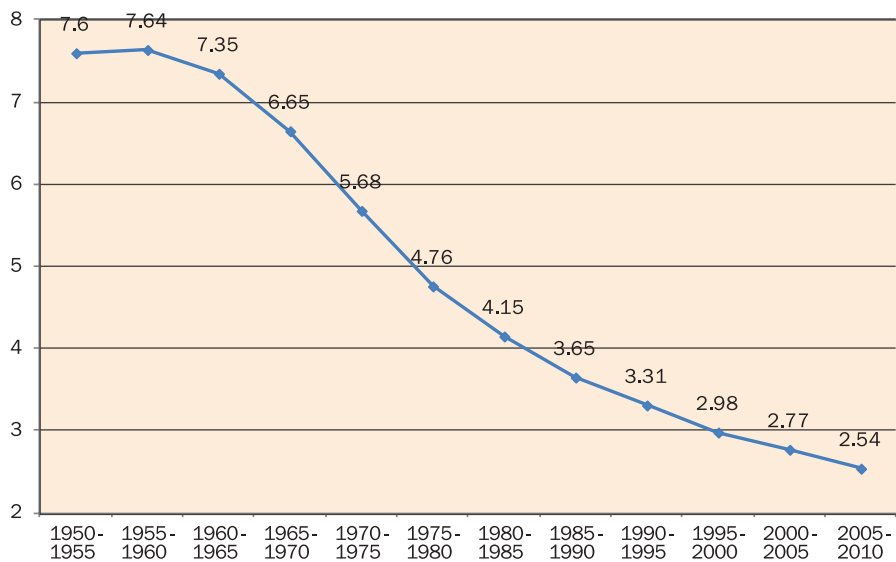
REPÚBLICA DOMINICANA: Tasas específicas de fecundidad por edad, de encuestas y censos para el período 2000-2010.



Con los datos aportados por las diversas fuentes, considerando las observaciones hechas por los expertos en el sentido que la fecundidad aportada por las encuestas estaba más cercana a la realidad que la que presenta el censo, se llegó a establecer las estimaciones para los quinquenios 2000-2005 y 2005-2010, con valores de la TGF de 2,77 y 2.54 respectivamente. Eso significa una reducción importante, mucho mayor que la que se planteaba en las proyecciones nacionales elaboradas por la ONE en el año 2007.

Gráfico 4

REPÚBLICA DOMINICANA: Evolución de la Tasa Global de Fecundidad para el período. 1950-2010.



Resulta claro que en el primer decenio del siglo XXI continuó el proceso de descenso de la fecundidad, evolución asociada a cambios de los patrones de reproducción de las mujeres dominicanas. Este cambio da continuidad al proceso de reducción de la fecundidad iniciado en la década del sesenta del pasado siglo.

El Cuadro No. 6 presenta los valores de las tasas globales de fecundidad, y sus correspondientes tasas por edad, que se han estimado para cada quinquenio desde 1950 al 2010. Para determinar la estructura de la fecundidad se analizó el comportamiento de las tasas específicas de fecundidad por edad $f(x,n)$ de las fuentes disponibles y se obtuvieron las tasas de fecundidad por edad, ajustándose al nivel de fecundidad estimado para el período.

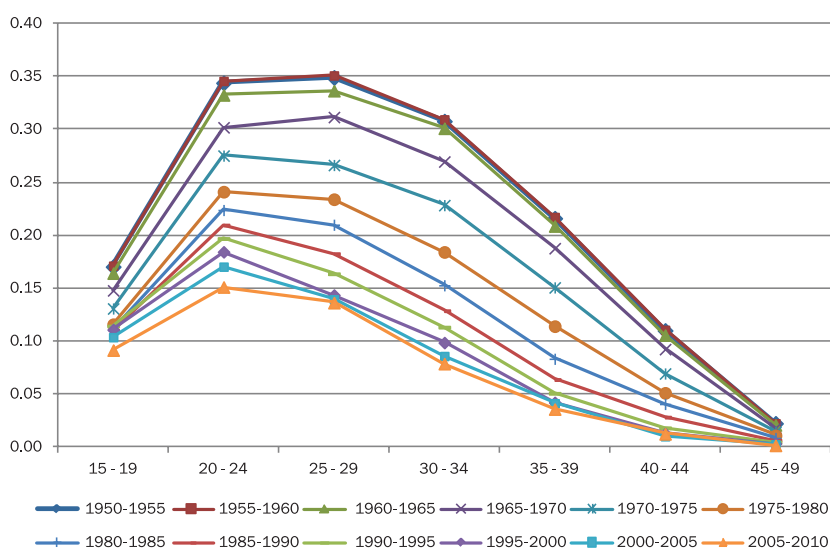
Cuadro 6

REPÚBLICA DOMINICANA: Estimaciones quinquenales de las TGF, tasas específicas por grupos de edad y edad media de fecundidad. 1950-2010

Período	Grupos de Edad							TGF	Edad media
	15 - 19	20 - 24	25 - 29	30 - 34	35 - 39	40 - 44	45 - 49		
1950-1955	0.17040	0.34400	0.34910	0.30780	0.21610	0.11010	0.02240	7.60	29.06
1955-1960	0.17130	0.34580	0.35100	0.30950	0.21730	0.11070	0.02250	7.64	29.06
1960-1965	0.16430	0.33260	0.33660	0.30110	0.20880	0.10580	0.02090	7.35	29.06
1965-1970	0.14800	0.30200	0.31170	0.26970	0.18780	0.09250	0.01820	6.65	28.99
1970-1975	0.13090	0.27530	0.26640	0.22850	0.15080	0.06950	0.01450	5.68	28.64
1975-1980	0.11600	0.24120	0.23410	0.18430	0.11420	0.05120	0.01100	4.76	28.22
1980-1985	0.11060	0.22390	0.21000	0.15280	0.08340	0.04070	0.00860	4.15	27.69
1985-1990	0.11020	0.20970	0.18270	0.12880	0.06380	0.02830	0.00640	3.65	27.07
1990-1995	0.11430	0.19700	0.16370	0.11330	0.05080	0.01820	0.00460	3.31	26.46
1995-2000	0.11100	0.18440	0.14360	0.09870	0.04220	0.01270	0.00340	2.98	26.06
2000-2005	0.10380	0.17040	0.13960	0.08600	0.04140	0.01020	0.00260	2.77	25.98
2005-2010	0.09160	0.15120	0.13640	0.07880	0.03590	0.01250	0.00160	2.54	26.12

Gráfico 5

REPÚBLICA DOMINICANA: Evolución de las tasas específicas de fecundidad por grupos de edad, para el período. 1950-2010



Se observa el importante y continuo proceso de reducción de la fecundidad que se inicia en la década de los 60 y 70; proceso que logró en los últimos 60 años que la fecundidad del país se redujera en alrededor de dos tercios del nivel que tenía en los años 50.

El cambio en el nivel y la estructura de la fecundidad, a lo largo de la segunda mitad del siglo XX y primer decenio del siglo XXI, hay que atribuirlo a una reducción significativa de la fecundidad de las mujeres de mayor edad, lo cual se refleja en un descenso significativo en la edad media de la fecundidad de alrededor de 3 años.

3.3 Estimación de la migración internacional por sexo y edad

El estudio de la movilidad espacial de la población en general, y de la migración internacional en particular, es el componente demográfico de más difícil determinación en la medida que no se dispone de fuentes orientadas, como en el caso de la mortalidad y la fecundidad, para efectuar este tipo de mediciones de forma directa y continua. En el país se dispone de una información muy limitada, pues no se cuenta con fuentes adecuadas y directas para hacer mediciones sobre esta materia.

Se reconoce, en todo caso, que el país se ha caracterizado por ser eminentemente expulsor de población, y con excepción de la inmigración de población haitiana, ha sido menos propenso a corrientes migratorias externas. En los datos del censo 2002 se logró captar un total de 78,307 extranjeros, de los cuales el 66% eran haitianos (51,613). Por su parte, en el censo 2010 se capturaron un total de 364,598 extranjeros, de los cuales un 79% por ciento eran de origen haitiano (289,783). De acuerdo a los datos del censo 2010 se percibe un importante incremento de los inmigrantes procedentes de los Estados Unidos de Norteamérica y España.

Los principales destinos para emigrar de los dominicanos han sido históricamente Estados Unidos de Norteamérica, Puerto Rico y más recientemente España. De acuerdo con datos de la ronda de censos de los años 80, y que fueron incorporados en el proyecto IMILA⁸ del CELADE, se lograron captar cerca de 220 mil dominicanos en los principales países receptores. La cifra se eleva a un poco más de 450 mil en los años 90, y a un poco más de 700 mil en los censos del 2000. Las cifras disponibles, con todas sus deficiencias, dejan ver la tendencia sostenida y creciente de la emigración y cifras negativas en términos de sus saldos netos. Para la determinación de este componente se consideró información proveniente de:

- Población total de los censos de 1950, 1970, 1981, 2002 y 2010.
- Población censada residente en República Dominicana, nacida en países extranjeros (inmigrantes, Censos 2002 y 2010).
- Población nacida en República Dominicana y censada en otros países (emigrantes, Programa IMILA).
- Estadísticas del Padrón Continuo de España.
- Información de la Oficina de Censos de los Estados Unidos de Norteamérica.
- Población nacida en República Dominicana, que en los dos últimos censos nacionales realizados en el país declararon que en un período anterior (por lo regular cinco años antes), estaban viviendo en otro país (inmigración de retorno).
- Datos de entradas y salidas proporcionadas por la Dirección de Migración, el Banco Central, y el Instituto de Aviación Civil.
- Estimaciones indirectas a partir del proceso de conciliación censal.
- Encuesta Nacional de Inmigrantes, ONE.

Con estos antecedentes, y el análisis de la dinámica demográfica del período 1950-2010, y apoyados en el proceso de conciliación demográfica de dicho período, se lograron ajustar y establecer los volúmenes y las características por sexo y edad de la movilidad internacional para el país (en términos de saldos migratorios netos), para cada uno de los quinquenios del período indicado.

⁸ Programa de Investigación de la Migración Internacional en Latinoamérica del CELADE.

Del análisis realizado, se concluye que República Dominicana es un país de saldo migratorio negativo (mayor emigración que inmigración), diferenciado por sexo (emigran más mujeres que hombres), y con una estructura migratoria diferencial por edades; esto es, mayor emigración de jóvenes en edades de trabajar. También se destaca el hecho de que la migración es una variable de suma importancia en la dinámica de la población del país. El comportamiento que presenta este componente en el tiempo impacta no solo en la población emigrante adulta/joven, sino que también impacta en la población de menores de 5 años, dado que emigra un importante volumen de mujeres en edad fértil.

En base al proceso de conciliación censal, se estimaron los saldos netos migratorios por sexo y edad de cada período. Para proyectarlos, se consideró un descenso gradual de la migración neta y una mayor igualdad en la composición por sexo y edad de los saldos migratorios. Los saldos netos totales estimados para cada uno de los quinquenios, de 1950-2010, se presentan en el Cuadro 7. En líneas generales, el panorama que muestran los datos pone en evidencia que las migraciones netas (inmigrantes-emigrantes) se han comportado de forma creciente en el tiempo, y que en su inicio estaba compuesta mayormente por población femenina, lo cual en años recientes se ha venido equilibrando con cifras similares para uno y otro sexo.

Cuadro 7

REPÚBLICA DOMINICANA: Estimaciones del saldo migratorio internacional neto por sexo, por quinquenio. 1950-2010

EDAD	1950-1955		1955-1960		1960-1965		1965-1970		1970-1975		1975-1980	
	Hombres	Mujeres	Hombres	Mujeres	Hombres	Mujeres	Hombres	Mujeres	Hombres	Mujeres	Hombres	Mujeres
Total	-5,488	-13,469	-14,002	-17,720	-20,955	-22,535	-26,964	-29,208	-34,562	-36,262	-42,024	-45,074
0-4	0	0	-32	-32	-73	-73	-121	-121	-163	-163	-214	-100
5-9	-50	0	-104	-104	-222	-222	-348	-348	-494	-494	-667	-667
10-14	-2,870	-1,500	-5,600	-2,090	-8,400	-2,430	-9,370	-2,980	-10,070	-3,050	-10,550	-2,960
15-19	-7,170	-2,600	-9,150	-3,400	-10,550	-4,430	-13,120	-6,720	-14,730	-7,670	-15,100	-8,510
20-24	-4,320	-3,120	-6,150	-3,800	-7,600	-4,900	-9,160	-6,460	-12,050	-9,650	-13,790	-11,920
25-29	520	-2,080	-1,130	-2,880	-1,780	-3,800	-2,670	-4,720	-4,250	-6,500	-7,120	-9,991
30-34	2,592	-1,212	1,580	-1,870	1,080	-2,360	1,050	-2,770	40	-3,470	-1,200	-5,130
35-39	2,160	-800	2,070	-1,140	1,770	-1,580	1,930	-1,820	2,000	-1,740	1,200	-2,280
40-44	1,400	-400	1,785	-711	1,690	-1,000	1,510	-1,190	1,910	-1,250	2,040	-1,200
45-49	701	-328	1,100	-400	1,311	-600	1,386	-813	1,170	-890	1,320	-880
50-54	480	-294	558	-266	740	-240	875	-479	940	-600	847	-610
55-59	315	-273	377	-244	416	-205	470	-220	529	-312	600	-387
60-64	253	-267	238	-218	258	-185	280	-148	300	-144	268	-192
65-69	214	-246	183	-196	171	-163	160	-131	180	-100	185	-103
70-74	173	-179	149	-177	111	-128	95	-107	82	-83	108	-58
75-79	114	-118	99	-127	71	-113	47	-75	38	-65	38	-42
80+	0	-52	25	-65	52	-106	22	-106	6	-81	11	-44

Cuadro 7, Continuación...

EDAD	1980-1985		1985-1990		1990-1995		1995-2000		2000-2005		2005-2010	
	Hombres	Mujeres	Hombres	Mujeres	Hombres	Mujeres	Hombres	Mujeres	Hombres	Mujeres	Hombres	Mujeres
Total	-69,131	-72,504	-73,443	-75,783	-76,176	-76,930	-79,556	-81,486	-96,546	-99,454	-101,470	-103,529
0-4	-382	-139	-413	-203	-454	-271	-528	-528	-721	-721	-758	-758
5-9	-1,151	-776	-3,330	-1,866	-1,414	-943	-1,782	-1,782	-2,450	-1,539	-2,579	-1,621
10-14	-14,166	-3,118	-11,985	-2,499	-12,553	-4,785	-9,064	-3,882	-9,192	-5,916	-9,675	-6,227
15-19	-20,199	-10,835	-17,898	-9,752	-16,073	-8,913	-15,453	-10,672	-14,883	-10,400	-15,667	-10,947
20-24	-19,667	-17,509	-18,461	-17,000	-17,582	-15,942	-17,250	-14,814	-20,928	-18,216	-20,976	-17,069
25-29	-14,170	-17,011	-14,239	-16,473	-14,250	-16,256	-14,607	-15,977	-17,524	-17,935	-19,447	-19,878
30-34	-5,334	-13,051	-7,934	-14,335	-8,851	-13,268	-11,268	-13,524	-14,634	-16,004	-15,405	-16,847
35-39	273	-5,263	-3,127	-7,933	-5,142	-10,034	-5,389	-10,137	-7,797	-13,077	-8,207	-13,766
40-44	1,980	-2,181	904	-3,222	-2,266	-4,558	-3,065	-7,132	-3,998	-9,241	-4,209	-9,727
45-49	1,693	-985	1,198	-1,244	790	-1,230	-1,619	-2,106	-3,229	-5,123	-2,346	-4,339
50-54	1,121	-647	1,063	-691	790	-203	206	-619	-1,262	-834	-1,276	-1,878
55-59	616	-561	447	-308	638	-354	227	-224	72	-299	-925	-315
60-64	-343	-214	266	-180	101	-101	41	-83	0	-149	0	-157
65-69	332	-164	-143	-45	81	-61	0	-21	0	0	0	0
70-74	209	0	134	0	-53	-11	39	-35	0	0	0	0
75-79	57	-32	52	-32	49	0	-44	50	0	0	0	0
80+	0	-18	23	0	13	0	0	0	0	0	0	0

Dada la complejidad que tiene la elaboración de adecuadas estimaciones para este componente de la dinámica poblacional, es recomendable que en el futuro se realicen estudios que ayuden a caracterizar mejor el volumen y las estructuras de la emigración e inmigración. La Encuesta Nacional de Inmigrantes, realizada en el año 2012 y publicada en abril del 2013, ha arrojado información muy relevante sobre la inmigración al país, y aún está pendiente una explotación demográfica a fondo de sus resultados.

4. Conciliación censal y población base

Además de establecer la dinámica de los componentes del crecimiento de la población, uno de los puntos más importantes durante la preparación de las proyecciones de población tiene que ver con la necesidad de establecer una población base por sexo y grupos de edades. Esta población constituye el punto de partida del escenario poblacional que se va a construir, y para que los resultados reflejen satisfactoriamente la realidad, debe buscarse que dicha población sea lo más correcta posible en términos de tamaño y de composición por sexo y edad.

Estas poblaciones se obtienen de las cifras censales evaluadas y corregidas, en cuanto a cobertura y mala declaración de la edad, pero además conciliadas con los antecedentes sobre el comportamiento pasado y reciente de la mortalidad, la fecundidad y la migración. Para efectos del trabajo de revisión de las proyecciones de y los resultados que se presentan, se consideró que las estimaciones demográficas disponibles para el período 1950-1980 no se modificarían; en ese sentido se adoptó como punto de partida para la conciliación censal la población de 1980 (base utilizada en las proyecciones anteriores) como soporte para evaluación y ajuste de las poblaciones por sexo y grupos de edades de los censos de los años 2002 y 2010. No se usó el censo de 1993 en la conciliación censal puesto que crea distorsiones en la estructura de la población por sexo⁹, y no se cuenta con la base de datos original.

⁹ Informe de José Miguel Guzmán y Carlos Ellis, agosto del año 1996: "La misión ha encontrado que la situación del censo de 1993 es grave, pues éste contiene errores en algunas variables que ya no es posible corregir. Al asignarse valores reales a las preguntas en blanco, vía la crítica manual, es imposible reconocer ahora el dato original. Los problemas creados por el CONCOR podrían corregirse re-aplicando versiones revisadas de este programa. Sin embargo, los datos de muchas provincias ya han sido publicados, de modo que para estos casos ya no es mucho lo que puede hacerse".

4.1 Evaluación Censal

El censo es una visión fotográfica de la población, en un momento dado. Durante su ejecución se busca empadronar a toda la población que reside o está presente en un determinado territorio, en una fecha determinada. La calidad y cobertura está muy vinculada a la complejidad del proceso mismo y, por supuesto a un conjunto de factores, entre los más señalados: i) el tamaño y dificultad de acceso al territorio censado; ii) las características de la información que se busca captar en el censo; iii) la calidad de la capacitación realizada por parte del personal involucrado en el trabajo de campo; iv) la complejidad del proceso de creación y procesamiento de las bases de datos correspondientes.

De todos los errores relativos a la calidad de la información recogida, el más frecuente es la mala declaración de la edad, ya sea por la preferencia de dígitos o redondeo de la edad (normalmente se prefiere las edades terminadas en cero y cinco) Este tipo de error es más frecuente cuando el informante no es la persona sobre la cual se requiere ese dato, sino un miembro del hogar que informa también por el resto de las personas.

Por todo lo anterior, se justifica que al proceso de estimación y proyección de la población anteceda una etapa de evaluación de la población censada por sexo y edad. Esta evaluación puede ser realizada de manera directa, por medio de las encuestas de post-empadronamiento, o de manera indirecta evaluando la dinámica demográfica del período de estimación, 1950-2010 en este caso particular.

En el estudio realizado se ha estimado la omisión censal por sexo y edad de los cinco últimos censos por el método de conciliación censal, que considera la dinámica demográfica del período 1950-2010.

En el caso particular de los censos realizados en los años 2002 y 2010 se efectuaron diversos procesos de evaluación, a partir de encuestas post censales ejecutadas directamente por la ONE y por otras instituciones. Con dichos ejercicios ya se había establecido que el censo 2002 tenía una omisión muy superior a la del censo 2010, aspecto que fue confirmado por los procesos de conciliación censal¹⁰.

10 A) ONE. Evaluación del VIII Censo Nacional de Población y Vivienda 2002. Santo Domingo abril-mayo 2008; y B) Cavero, Walter. Informe Final de Evaluación Censal del IX Censo Nacional de Población y Vivienda. Noveno Informe. No CD-97/2022-ONE/BID. Santo Domingo, Julio de 2012.

4.2 Composición por sexo y edad de la población censada. 1950-2010

La composición por sexo y edad de la población captada en los censos de población constituye la base para las estimaciones demográficas y como el denominador de diversos indicadores relacionados con características específicas de la población en estudio. De ahí la importancia de lograr durante el empadronamiento la mejor calidad posible de la edad de todas y cada una de las personas censadas y, posteriormente efectuar una evaluación amplia e integral del dato obtenido.

Gráfico 6a
REPÚBLICA DOMINICANA: Índice de masculinidad¹¹ observado en los Censos de 1950, 1970, 1981, 2002 y 2010.

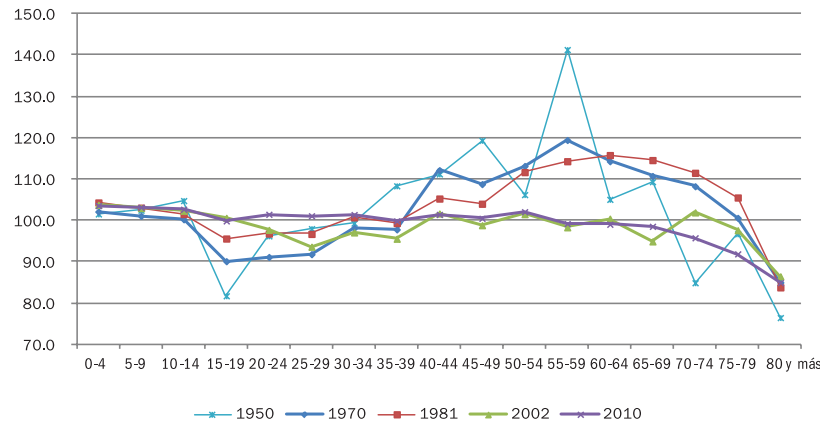
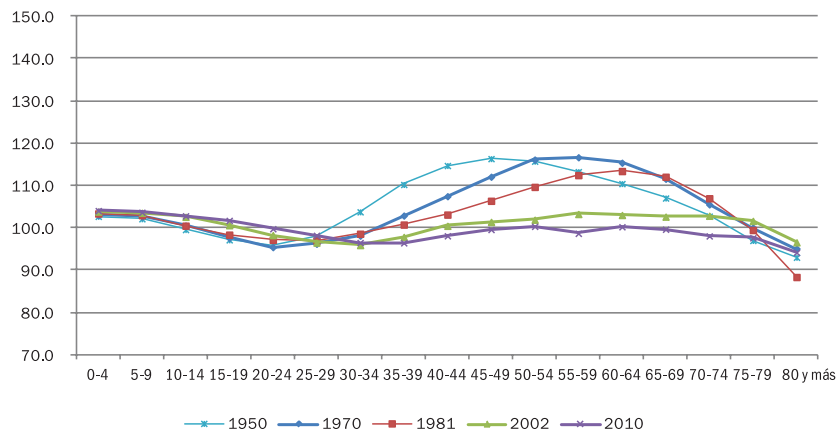


Gráfico 6b
REPÚBLICA DOMINICANA: Índice de masculinidad corregido para los Censos de 1950, 1970, 1981, 2002 y 2010.



Los índices de masculinidad por edad, de los sucesivos censos de población realizados entre 1950 y 2010, muestran las irregularidades causadas por la mala declaración de la edad, la omisión diferencial por sexo, y el efecto de las migraciones internacionales.

En todos los casos, los índices de las primeras edades son muy cercanos al valor 104, valores muy próximos al valor del índice de masculinidad al nacimiento. En las siguientes edades, en las edades adultas jóvenes, los valores de los indicadores tienden a reducirse a valores inferiores a 100, comportamiento que se debe (como es corriente en todas las sociedades) a los efectos de la sobre mortalidad masculina en edades jóvenes/adultas, y a una posible mayor emigración de mujeres en esas edades.

11 El índice de masculinidad ó Relación de masculinidad, es el cociente entre la población masculina y la población femenina de la población en estudio. También se puede obtener índices de masculinidad por grupos de edades. En general se expresa en el número de hombres por cada 100 mujeres. Un valor de 100 indica el equilibrio entre hombres y mujeres en la población objeto del estudio; un valor inferior a 100 indica un mayor número de mujeres, y consecuentemente, un valor superior a 100 es un mayor número de hombres que de mujeres.

Se puede observar que ya desde los años 50 los índices de masculinidad de la población adulta (de 30 años y más) toman valores muy por encima de los 100 hombres por mujer. Esto puede atribuirse al efecto de la migración internacional que, por lo menos en base a estos indicadores, resultaría ser mayoritariamente de mujeres, situación que tiende a cambiar en los dos últimos censos. Adicionalmente, los elevados valores del índice de masculinidad podrían deberse, en alguna medida, a los efectos de una omisión diferencial de los varones respecto a las mujeres en los censos.

5. Proyección de los componentes demográficos

En este capítulo se presentan los antecedentes y las cifras que finalmente se utilizaron como indicadores para la elaboración de las nuevas proyecciones de población. La proyección de cada uno de los componentes demográficos parte de los valores estimados para el período 1950-2010, y se hace bajo la consideración de que sus comportamientos históricos marcan una línea de tendencia que se proyecta sobre el comportamiento futuro de cada componente en el corto, mediano y largo plazo.

5.1 Proyección de la mortalidad

La proyección de la mortalidad se realiza en tres partes. Se proyectan por separado la mortalidad infantil, la esperanza de vida al nacer y las probabilidades de morir por edad. Estas tres proyecciones son complementarias entre sí y forman parte esencial en la construcción de las tablas de vida.

5.1.1 Proyección de la mortalidad infantil (q_0)

La mortalidad infantil es una de las principales preocupaciones de la sociedad y, por supuesto, de las entidades del sector salud encargadas de los planes y programas destinados a reducirla. Además, desde el punto de vista de la demografía, se reconoce que la mortalidad infantil tiene un peso importante en la determinación de los niveles de la esperanza de vida al nacer. Dado que el nivel actual de la mortalidad infantil en República Dominicana aún está lejos de los niveles que han logrado los países de mayor desarrollo, para efectos de la proyección de este indicador se consideró que esta continuará su descenso de forma continua, aproximándose a un valor del 12 por mil en el año 2030 y valores cercanos a 5 por mil para finales del siglo XXI.

La proyección de los valores anuales de este componente, para el período 2010 al 2100, se efectuó mediante el uso de una función logística, apoyándose en los valores de este indicador disponibles para el período 1950-2010. Se utilizaron las cifras de mortalidad infantil de las mujeres, y mediante el manejo de la tendencia del indicador de sobremortalidad infantil se obtuvieron las cifras correspondientes para los hombres.

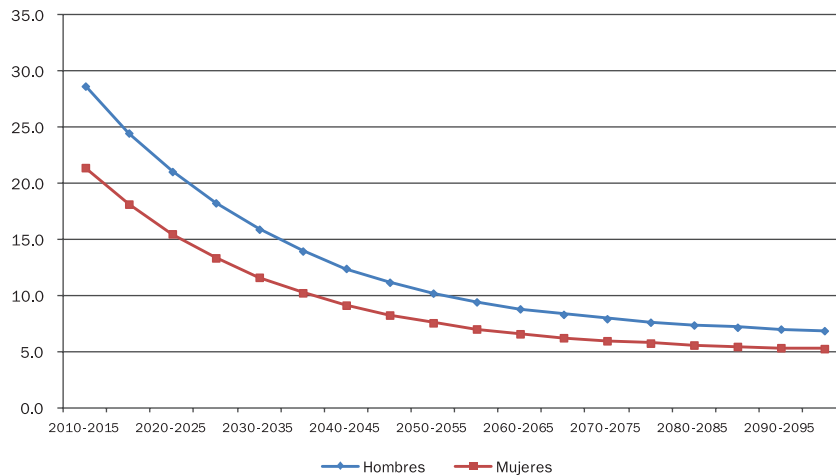
Cuadro 8

REPÚBLICA DOMINICANA: Tasas de mortalidad infantil proyectadas por sexo, según quinquenio. 2010- 2100.

Año	Mortalidad Infantil			Sobremortalidad
	Hombres	Mujeres	Ambos sexos	
2010-2015	28.68	21.42	25.14	1.34
2015-2020	24.50	18.17	21.41	1.35
2020-2025	21.07	15.52	18.36	1.36
2025-2030	18.28	13.38	15.89	1.37
2030-2035	15.93	11.65	13.84	1.37
2035-2040	13.99	10.27	12.18	1.36
2040-2045	12.44	9.17	10.84	1.36
2045-2050	11.21	8.29	9.79	1.35
2050-2055	10.24	7.60	8.95	1.35
2055-2060	9.46	7.05	8.28	1.34
2060-2065	8.84	6.62	7.76	1.34
2065-2070	8.35	6.27	7.34	1.33
2070-2075	7.96	6.00	7.00	1.33
2075-2080	7.65	5.79	6.74	1.32
2080-2085	7.40	5.62	6.53	1.32
2085-2090	7.20	5.49	6.37	1.31
2090-2095	7.04	5.38	6.23	1.31
2095-2100	6.90	5.30	6.12	1.30

Gráfico 7

REPÚBLICA DOMINICANA: Mortalidad infantil proyectada por sexo, según quinquenio, 2010-2100



5.1.2 Proyección de las esperanzas de vida al nacer (e_0)

Para proyectar las esperanzas de vida al nacer por sexo, entre los años 2010 y 2100, se utilizó el procedimiento propuesto por las Naciones Unidas según un ritmo medio de descenso de la mortalidad, buscando la coherencia en los valores de los diferenciales entre sexos. Se partió de las estimaciones para la población femenina obtenidas para los cinco momentos censales, proyectando mediante una función logística y bajo el supuesto que se alcanzaría una esperanza de vida de 78 años cerca del año 2040 y de 89 años pasado el 2100. El diferencial por sexo se incrementaría levemente hasta el 2070 y luego se reduciría tendiendo al diferencial por sexo que presenta la tabla límite, que es de 4 años.

En el Cuadro 9 se entregan las esperanzas de vida estimadas y proyectadas; en tanto que en el Gráfico 8 se muestra la evolución de la esperanza de vida al nacer por sexo, entre los años 2010 y 2100.

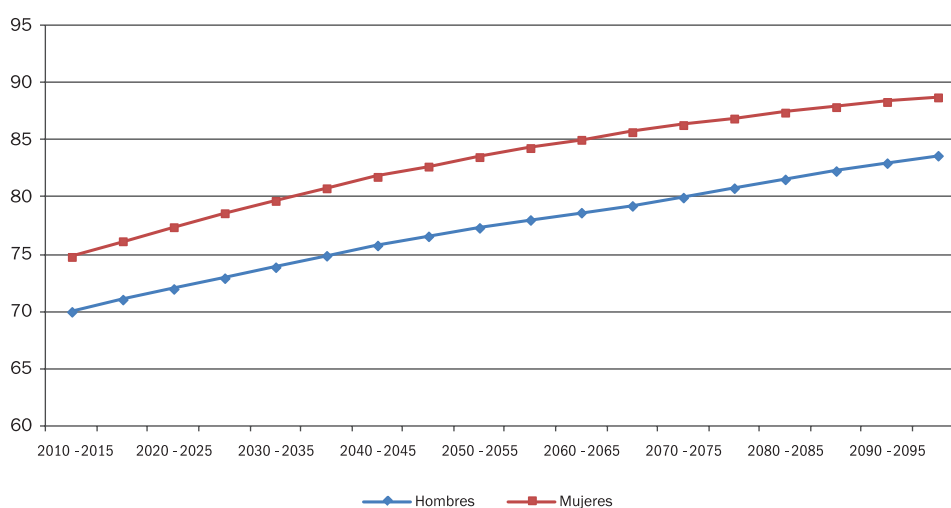
Cuadro 9
REPÚBLICA DOMINICANA: Esperanzas de vida al nacer proyectadas por sexo, según quinquenio. 2010-2100

Año	Hombres		Mujeres		Diferencial por sexo	e ₀ Ambos sexos
	e ₀	Ganancia media anual	e ₀	Ganancia media anual		
Inicial^(a)	69.30		73.91		4.61	71.55
2010-2015	70.00		74.80		4.80	72.30
2015-2020	71.07	0.21	76.17	0.27	5.10	73.57
2020-2025	72.00	0.19	77.40	0.25	5.40	74.70
2025-2030	72.94	0.19	78.62	0.24	5.68	75.71
2030-2035	73.90	0.19	79.70	0.22	5.80	76.70
2035-2040	74.90	0.20	80.80	0.22	5.90	77.80
2040-2045	75.80	0.18	81.80	0.20	6.00	78.70
2045-2050	76.60	0.16	82.70	0.18	6.10	79.60
2050-2055	77.34	0.15	83.53	0.17	6.19	80.36
2055-2060	78.03	0.14	84.32	0.16	6.29	81.10
2060-2065	78.67	0.13	85.04	0.14	6.37	81.78
2065-2070	79.26	0.12	85.71	0.13	6.45	82.41
2070-2075	79.99	0.15	86.33	0.12	6.34	82.98
2075-2080	80.81	0.16	86.90	0.11	6.09	83.51
2080-2085	81.58	0.15	87.42	0.10	5.84	83.99
2085-2090	82.31	0.15	87.90	0.10	5.59	84.42
2090-2095	83.00	0.14	88.35	0.09	5.35	84.82
2095-2100	83.65	0.13	88.75	0.08	5.10	85.18
Límite^(b)	89.00		93.00		4.00	90.05

(a) Tabla 2010 con datos censales y Estadísticas Vitales

(b) Tabla Límite de Coale-Demeny Modelo Oeste

Gráfico 8
REPÚBLICA DOMINICANA: Esperanzas de vida al nacer proyectadas por sexo, según quinquenio. 2010-2100



5.1.3 Proyección del nivel y estructura de la mortalidad

Para la construcción de las tablas de mortalidad del período 1950–2010 se siguieron los procedimientos que habitualmente se usan para este tipo de estimación demográfica, basándose en las esperanzas de vida (e_0), la mortalidad infantil (q_0) y la estructura de la mortalidad ($q_{(x,n)}$), estimadas en base a lo observado para cada uno de los períodos entre 1950 y 2010.

Las estimaciones de la mortalidad por sexo y grupos quinquenales de edad, de cada uno de los quinquenios del período 1950-2010, se generaron por interpolación de las probabilidades de muerte ($q_{(x,5)}$) entre las tablas construidas para los momentos censales de 1950, 1970, 1981, 2002 y 2010. Para la proyección de la estructura de la mortalidad ($q_{(x,n)}$) se parte de una tabla de mortalidad inicial, y mediante un proceso de interpolación de las probabilidades de muerte se obtienen las tablas quinquenales intermedias, en relación a una tabla de mortalidad disponible para la parte final del período.

Para efectos de construcción de las tablas de mortalidad, para el período 2010 hasta el año 2100, se realizó una interpolación lineal entre las tablas de mortalidad estimadas para el año 2010 y la tabla límite sugerida por el Centro Latinoamericano de Demografía (CELADE), para el país. En esta oportunidad se utilizó como tabla límite el Modelo Oeste de Coale-Demeny con unas esperanzas de vida al nacer de 89 años para los hombres y de 93 años para las mujeres, y mortalidades infantiles de 2.27 y 1.93 por mil para hombres y mujeres respectivamente. Para estos efectos se utilizó el utilitario incorporado en el programa de Proyecciones demográficas desarrollado por el Centro Latinoamericano y Caribeño de Demografía (CELADE) y que lleva como nombre PRODEM.

En los gráficos 9 y 10 se muestra la evolución de las probabilidades de muerte ($q_{(x,n)}$) estimadas en el período 1950-2010, para hombres y mujeres, y en los gráficos 11 y 12 las probabilidades de muerte ($q_{(x,n)}$) proyectadas entre 2010 y 2100.

Gráfico 9
REPÚBLICA DOMINICANA: Probabilidades de muerte nq_x de los hombres, según quinquenio. 1950-2010

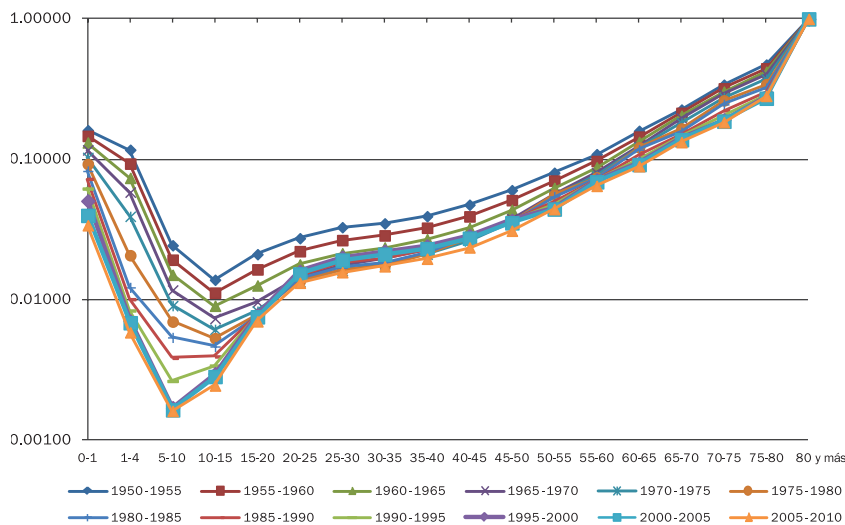


Gráfico 10

REPÚBLICA DOMINICANA: Probabilidades de muerte nq_x de las mujeres, según quinquenio. 1950-2010

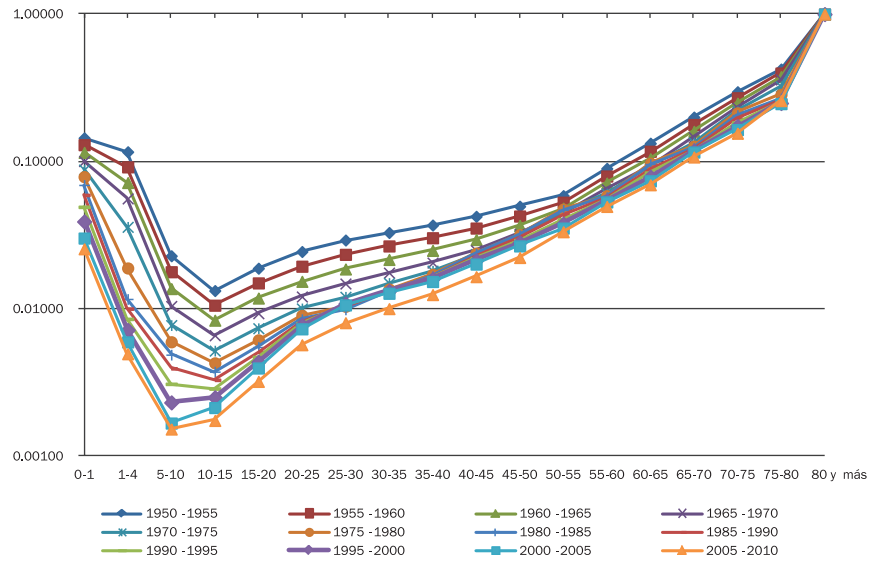


Gráfico 11

REPÚBLICA DOMINICANA: Probabilidades de muerte nq_x de los hombres, según quinquenio. 2010-2100

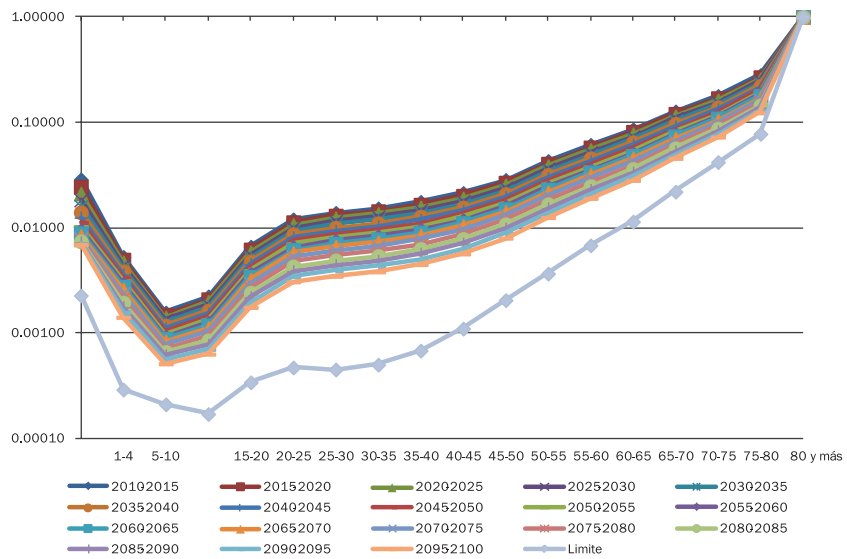
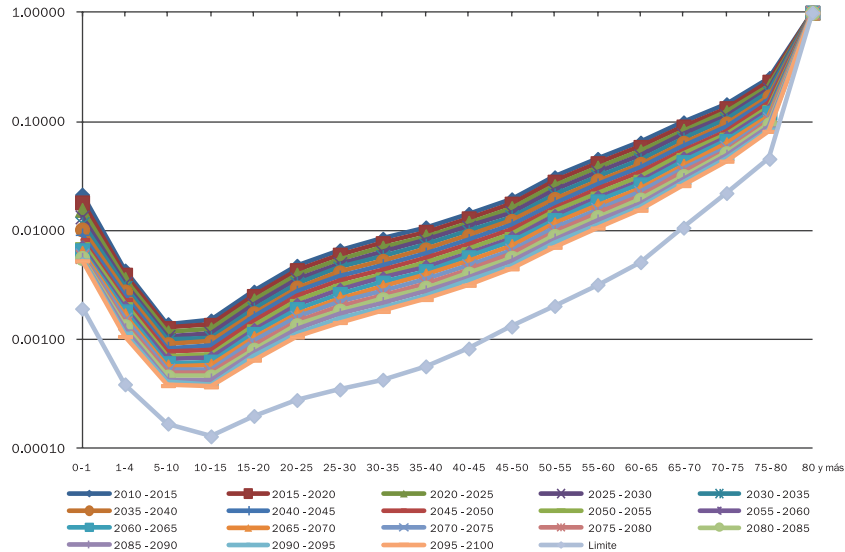


Gráfico 12
 REPÚBLICA DOMINICANA: Probabilidades de muerte nq_x de las mujeres, según quinquenio. 2010-2100



5.2 Proyección del nivel y estructura de la fecundidad para el período 2010-2100

Las tasas de fecundidad por edad son utilizadas en el modelo de componentes para generar el número de nacimientos que se espera ocurran dentro de cada quinquenio. Para proyectar los niveles de fecundidad (las tasas globales de fecundidad [TGF]) en este período se utilizó una curva logística, modelo que expresa de la manera más satisfactoria el comportamiento y la evolución de la fecundidad en función del tiempo.

Los parámetros utilizados para este ejercicio se basaron en los criterios de evolución, propuestos por la División de Población de las Naciones Unidas, que plantean trabajar con una función logística tomando como asíntota superior el valor de 7 hijos por mujer y para la asíntota inferior 1.75. Las tasas de la fecundidad por edad $f_{(x,n)}$ proyectadas se determinaron a partir del modelo relacional de Gompertz, tomando como estructura base la estimada del promedio para las diferentes fuentes en el período 1997-2002 (TGF de 2.91), y como estándar el Modelo 10 de Naciones Unidas con un nivel de fecundidad (TGF) de 1.60. De esta manera se logra una mejor coherencia entre la evolución de la estructura observada en el período histórico y la del período de proyección.

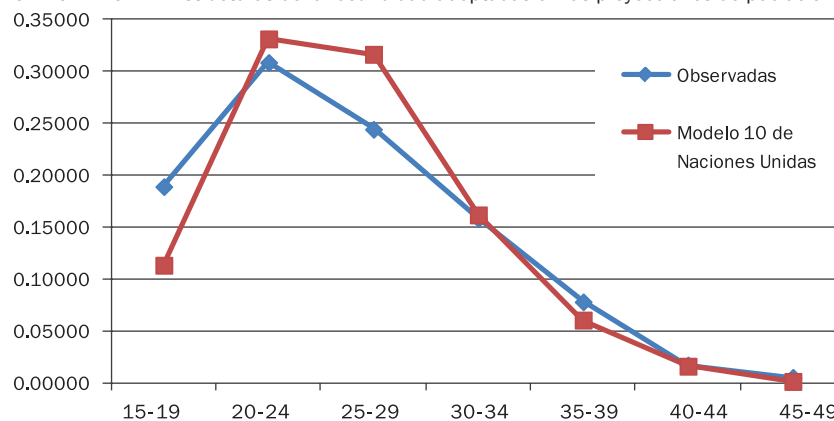
Cuadro 10
 REPÚBLICA DOMINICANA: Tasas de Fecundidad observadas y Modelo límite (estándar)

Edad	Observadas		Estándar	
	Tasas específicas	Estructura	Tasas específicas	Estructura
15-19	0.10993	0.18888	0.03623	0.11321
20-24	0.17950	0.30843	0.10596	0.33111
25-29	0.14205	0.24408	0.10121	0.31629
30-34	0.09205	0.15817	0.05173	0.16166
35-39	0.04537	0.07796	0.01933	0.06040
40-44	0.01000	0.01718	0.00512	0.01600
45-49	0.00308	0.00530	0.00042	0.00132
TGF	2.91		1.60	

Modelo límite de Fecundidad. Modelo M10 de Naciones Unidas con una TGF 1.6

Grafico 13

REPÚBLICA DOMINICANA: Estructuras de la fecundidad adoptadas en las proyecciones de población 2010-2100



El Cuadro 11 resume los valores proyectados de la TGF y las tasas específicas de la fecundidad por edad ($f_{(x,n)}$) hasta el quinquenio 2095-2100.

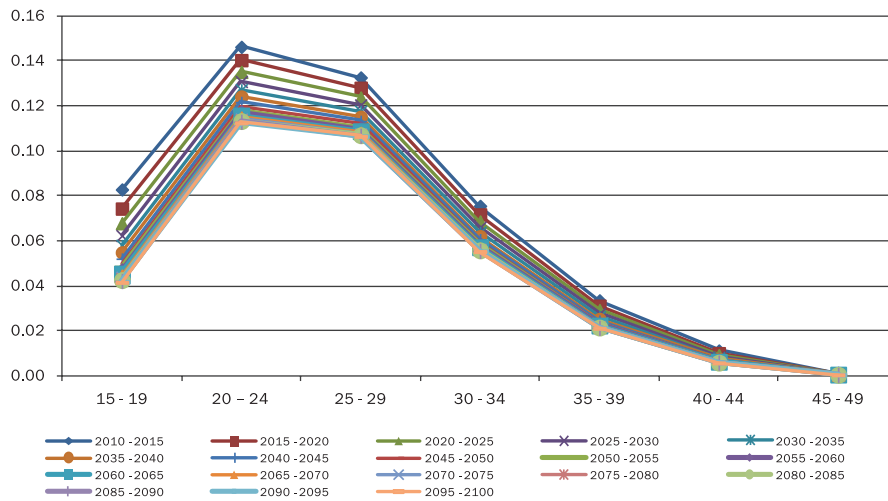
Cuadro 11

REPÚBLICA DOMINICANA. TGF proyectados y las tasas específicas de la fecundidad por edad ($f_{(x,n)}$), según Quinquenios. 2010 - 2100

Período	Grupos de Edad							TGF	Edad media
	15 - 19	20 - 24	25 - 29	30 - 34	35 - 39	40 - 44	45 - 49		
2010-2015	0.0829	0.1463	0.1327	0.0756	0.0336	0.0113	0.0013	2.42	26.15
2015-2020	0.0744	0.1404	0.1281	0.0718	0.0312	0.0101	0.0011	2.29	26.18
2020-2025	0.0679	0.1352	0.1238	0.0687	0.0293	0.0093	0.0010	2.18	26.22
2025-2030	0.0624	0.1309	0.1205	0.0661	0.0277	0.0085	0.0009	2.09	26.24
2030-2035	0.0581	0.1273	0.1177	0.0639	0.0264	0.0080	0.0008	2.01	26.26
2035-2040	0.0549	0.1242	0.1152	0.0621	0.0253	0.0076	0.0007	1.95	26.27
2040-2045	0.0521	0.1217	0.1133	0.0607	0.0245	0.0072	0.0007	1.90	26.29
2045-2050	0.0499	0.1197	0.1118	0.0595	0.0238	0.0069	0.0007	1.86	26.31
2050-2055	0.0482	0.1181	0.1105	0.0586	0.0232	0.0067	0.0006	1.83	26.31
2055-2060	0.0466	0.1168	0.1096	0.0578	0.0228	0.0065	0.0006	1.80	26.33
2060-2065	0.0455	0.1158	0.1088	0.0572	0.0224	0.0063	0.0006	1.78	26.33
2065-2070	0.0446	0.1149	0.1081	0.0567	0.0221	0.0062	0.0006	1.77	26.34
2070-2075	0.0439	0.1142	0.1076	0.0563	0.0219	0.0061	0.0005	1.75	26.34
2075-2080	0.0432	0.1137	0.1072	0.0560	0.0217	0.0060	0.0005	1.74	26.34
2080-2085	0.0426	0.1133	0.1070	0.0558	0.0215	0.0059	0.0005	1.73	26.35
2085-2090	0.0422	0.1130	0.1068	0.0556	0.0214	0.0059	0.0005	1.73	26.35
2090-2095	0.0419	0.1127	0.1066	0.0554	0.0213	0.0059	0.0005	1.72	26.36
2095-2100	0.0416	0.1125	0.1065	0.0553	0.0212	0.0058	0.0005	1.72	26.36

Gráfico 14

REPÚBLICA DOMINICANA. Tasas específicas de fecundidad por edad $f(x,n)$, según quinquenios. 2010 - 2100



5.3 Proyección de la migración internacional.

La movilidad espacial de la población en general, y la migración internacional en particular, es uno de los aspectos demográficos de más difícil determinación. En el país, como ocurre en la mayoría de países en desarrollo, la información disponible para efectos de medición de los niveles y estructuras por sexo y edad de la inmigración y emigración es muy limitada, pues no se cuenta con fuentes adecuadas sobre esta materia.

En base a las estimaciones sobre inmigración y emigración, en términos de saldos netos, obtenidas a partir de las diversas fuentes disponibles y mediante el proceso de conciliación censal, se estimaron los saldos netos migratorios por sexo y edad para el período de la estimación 1950-2010.

Para proyectar los saldos netos se consideró un descenso gradual de las tasas netas de migración¹², con el supuesto de que se llegaría a un nivel de 3 en el año 2030 y un valor de 1 en el año 2050. De acuerdo a las cifras más recientes, se planea que esta reducción se daría con aportes muy similares en términos de la composición por sexo y edad de los saldos migratorios netos.

Para la segunda mitad del siglo XXI, dado que las migraciones internacionales están muy determinadas tanto por factores de orden interno como también por acciones y determinaciones de orden internacional de muy difícil previsión, se plantean unas proyecciones de población con saldos migratorios netos nulos a partir de 2050. Los saldos netos totales estimados y proyectados se presentan en el Cuadro 12.

¹² Diferencia entre los inmigrantes que ingresan a la población de un área determinada durante un determinado periodo y los emigrantes que salen de dicha área en el mismo periodo; puede presentarse en absoluto o en términos relativos mediante el cociente cuyo denominador es la población total del área en estudio.

Cuadro 12

REPÚBLICA DOMINICANA. Saldos migratorios netos estimados y proyectados por sexo, según quinquenios. 2010 - 2050

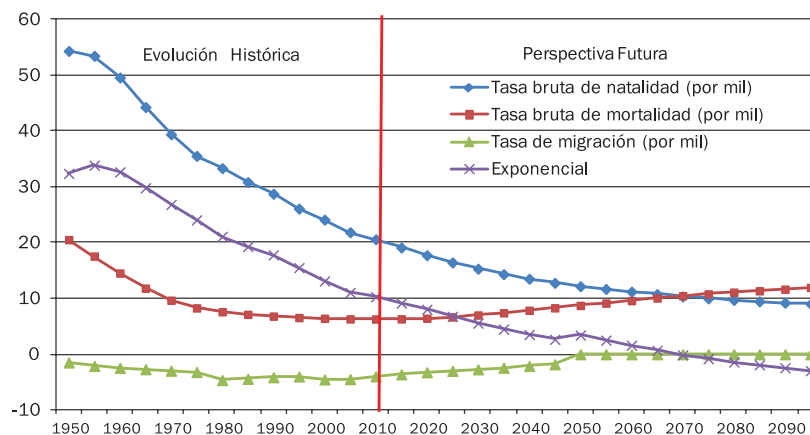
Grupos de edad	Período							
	2010-2015	2015-2020	2020-2025	2025-2030	2030-2035	2035-2040	2040-2045	2045-2050
Hombres	-95,400	-91,083	-85,060	-81,272	-76,151	-69,751	-62,202	-53,631
0-4	-713	-681	-636	-607	-569	-521	-465	-401
5-9	-2,425	-2,315	-2,162	-2,066	-1,936	-1,773	-1,581	-1,363
10-14	-9,097	-8,685	-8,111	-7,749	-7,261	-6,651	-5,931	-5,114
15-19	-14,730	-14,063	-13,133	-12,549	-11,758	-10,770	-9,604	-8,281
20-24	-19,722	-18,829	-17,584	-16,801	-15,742	-14,419	-12,859	-11,087
25-29	-18,283	-17,456	-16,302	-15,576	-14,594	-13,368	-11,921	-10,278
30-34	-14,483	-13,828	-12,913	-12,338	-11,561	-10,589	-9,443	-8,142
35-39	-7,716	-7,367	-6,880	-6,573	-6,159	-5,641	-5,031	-4,338
40-44	-3,957	-3,778	-3,528	-3,371	-3,159	-2,893	-2,580	-2,224
45-49	-2,206	-2,106	-1,967	-1,879	-1,761	-1,613	-1,438	-1,240
50-54	-1,199	-1,145	-1,069	-1,022	-957	-877	-782	-674
55-59	-869	-830	-775	-741	-694	-636	-567	-489
60-64	0	0	0	0	0	0	0	0
65-69	0	0	0	0	0	0	0	0
70-74	0	0	0	0	0	0	0	0
75-79	0	0	0	0	0	0	0	0
80+	0	0	0	0	0	0	0	0
Mujeres	-97,336	-92,935	-86,786	-82,923	-77,695	-71,167	-63,464	-54,719
0-4	-713	-681	-636	-607	-569	-521	-465	-401
5-9	-1,524	-1,455	-1,358	-1,298	-1,216	-1,114	-993	-857
10-14	-5,855	-5,590	-5,220	-4,988	-4,673	-4,281	-3,817	-3,291
15-19	-10,292	-9,827	-9,177	-8,768	-8,216	-7,525	-6,711	-5,786
20-24	-16,048	-15,322	-14,309	-13,672	-12,810	-11,733	-10,464	-9,022
25-29	-18,689	-17,844	-16,664	-15,922	-14,918	-13,664	-12,186	-10,506
30-34	-15,839	-15,122	-14,122	-13,494	-12,643	-11,581	-10,327	-8,904
35-39	-12,942	-12,357	-11,539	-11,026	-10,331	-9,463	-8,438	-7,276
40-44	-9,145	-8,732	-8,154	-7,791	-7,300	-6,687	-5,963	-5,141
45-49	-4,079	-3,895	-3,637	-3,475	-3,256	-2,983	-2,660	-2,293
50-54	-1,766	-1,686	-1,574	-1,504	-1,409	-1,291	-1,151	-993
55-59	-296	-283	-264	-252	-236	-216	-193	-166
60-64	-148	-141	-132	-126	-118	-108	-96	-83
65-69	0	0	0	0	0	0	0	0
70-74	0	0	0	0	0	0	0	0
75-79	0	0	0	0	0	0	0	0
80+	0	0	0	0	0	0	0	0

6. Resultados de las proyecciones

Las cifras obtenidas de las estimaciones y proyecciones nacionales de población permiten visualizar futuros escenarios demográficos y ayudan a definir algunos retos para las políticas públicas nacionales.

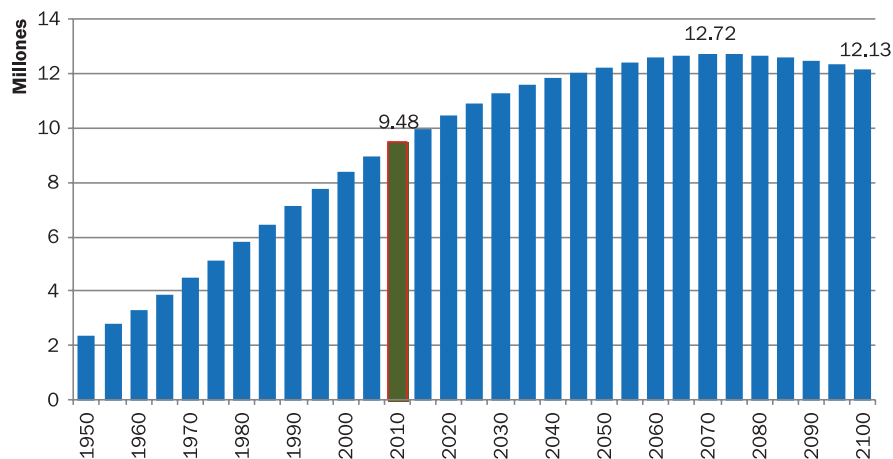
República Dominicana se encuentra en una etapa de plena transición demográfica¹³, con unos niveles de fecundidad y mortalidad relativamente bajos. La previsión de futuro es que continuará esta tendencia y que el país avanzará hacia una estructura poblacional envejecida, se incrementarán los niveles de mortalidad adulta, y la fecundidad se mantendrá baja y decreciente. El Gráfico 15 ilustra este proceso de transición entre la década del 50 del pasado siglo y el año 2010, y plantea las perspectivas de evolución hasta finales del presente siglo.

Gráfico 15
REPÚBLICA DOMINICANA: Transición de las variables demográficas durante el período 1950–2010, y perspectivas al 2100



En términos globales, la población cercana a los 9.5 millones de habitantes en el año 2010 continúa con su tendencia creciente, de manera que en un tiempo relativamente corto, en el año 2030, llegaría a un cifra del orden de los 11 millones de habitantes, y continuaría creciendo hasta alcanzar una población del orden de los 12.2 millones de habitantes hacia mediados del siglo XXI. A partir de ese punto su evolución sería de leve crecimiento hasta el año 2070, y a partir de ese momento, el país enfrentaría un período de decrecimiento de la población en la medida que su crecimiento natural devenga negativo como consecuencia de la ocurrencia de más defunciones que nacimientos.

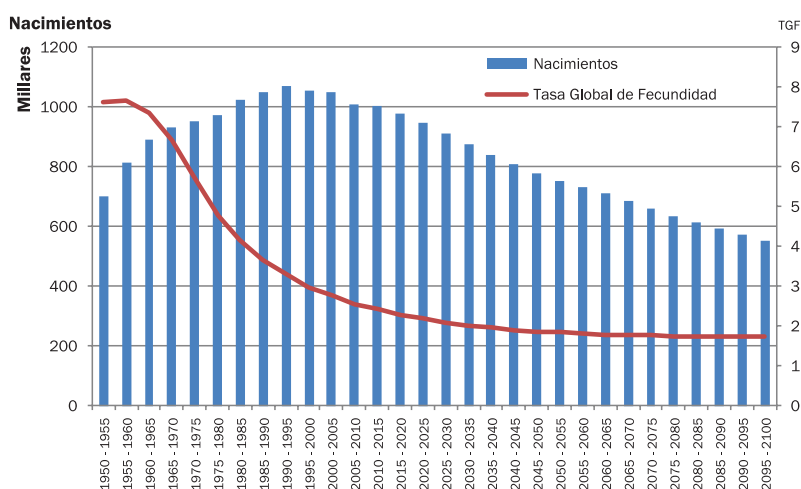
Gráfico 16
REPÚBLICA DOMINICANA: Población total estimada y proyectadas en el período 1950–2100



¹³ Por transición demográfica se entiende el paso de niveles altos a niveles bajos de las tasas de natalidad y las tasas de mortalidad. Consecuentemente se pasa de tasas de crecimiento natural (natalidad-mortalidad) bajas a altas y nuevamente a tasas muy bajas de crecimiento, una vez terminada la transición.

En los últimos 20 años del siglo XX y los dos primeros quinquenios del siglo XXI en el país se produjeron los mayores volúmenes de nacimientos, rondando los 200 mil anuales. A partir del quinquenio 2010-2015 se prevé que su número descienda de forma continua, hasta llegar a un volumen de un poco más de 100 mil nacimientos por año en el quinquenio 2095-2100.

Gráfico 17
REPÚBLICA DOMINICANA: Nacimientos y tasa global de fecundidad por quinquenio, 1950-2100



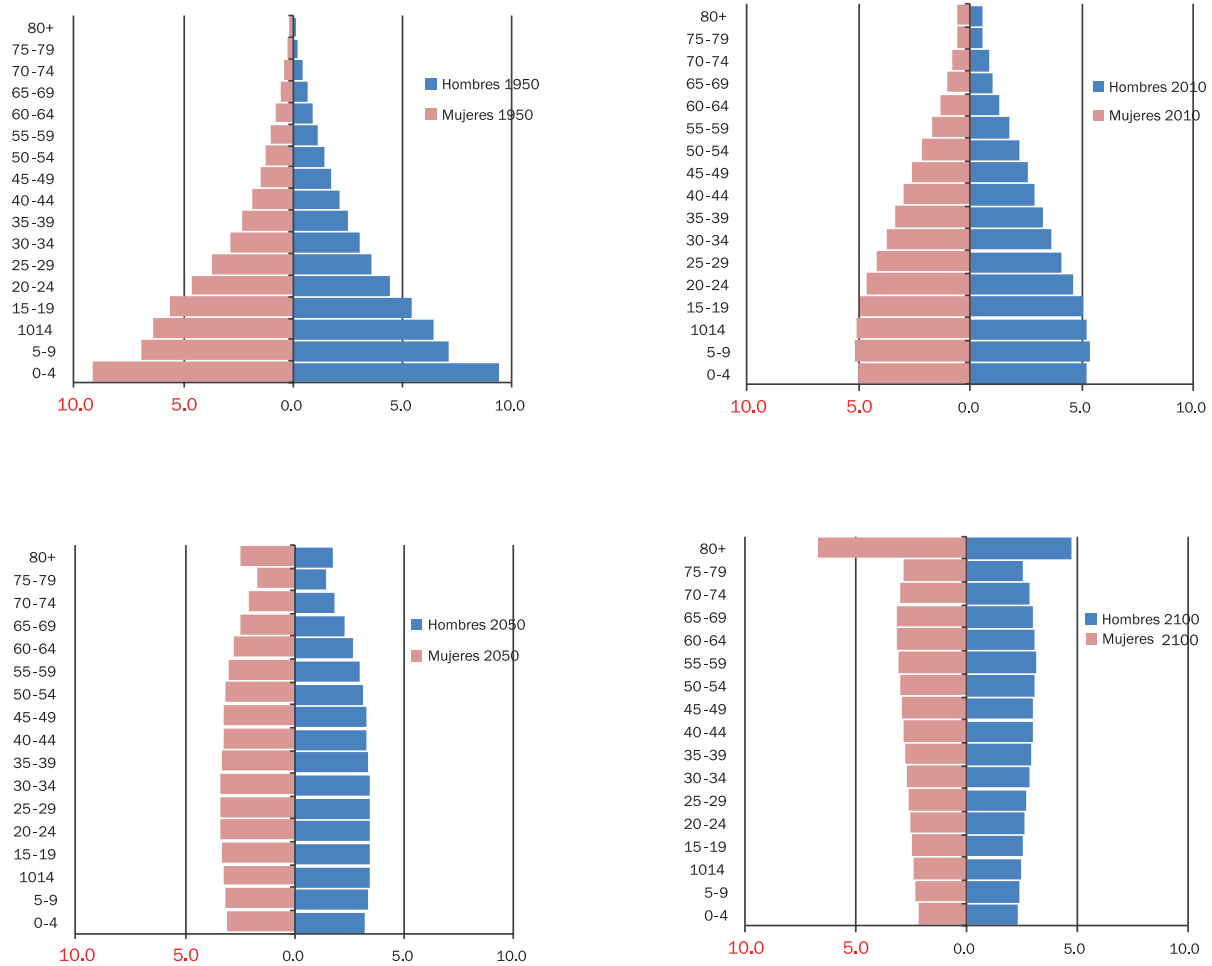
Por otro lado, asociado al proceso de envejecimiento estructural, el volumen de defunciones crecerá de forma continua en todo el período, desde un volumen de 260 mil en el quinquenio 1950-1955, hasta un poco más de 700 mil en el quinquenio 2095-2100. Pero este crecimiento de la mortalidad vendrá acompañado de cambios decisivos en su estructura: el peso relativo de las muertes de menores de un año se reduce drásticamente, pasando de 40.5% en el quinquenio 1950-1955 al 10.3% para el período 2005-2010; a 4.4% en el quinquenio 2025-2030; a menos del 2% para el período 2045-2050, y representarán menos de un 0.5% en el quinquenio 2095-2100. En cambio, las defunciones de adultos mayores tendrán un comportamiento creciente, debido al envejecimiento de la población.

Cabe señalar que bajo los supuestos con los cuales se elaboraron estos nuevos escenarios demográficos se producirá un envejecimiento de la población en tal forma que su edad mediana que había subido de 17.1 a 24.8 años entre 1950 y 2010, se elevaría a 29.4 años para el año 2025, y un poco más de 37.5 años para mediados de este siglo XXI. Al término de la proyección, en el 2100, la edad media de la población sería del orden de 48 años, esto es 22 años más envejecida que la situación actual en el año 2010.

El avance de este envejecimiento de la estructura poblacional implica un incremento de la población mayor de 60 años, la cual pasa de representar un 4.4% del total de la población en el 1950 a suponer un 8.5% el año 2010. Esta población, en el año 2025 (es decir, en el corto plazo) llegará a representar un 12.5% del total. El proceso de envejecimiento seguirá agudizándose y por eso en el año 2050 uno de cada cinco dominicanos (más del 20%) serán personas mayores de 60 años. En el largo plazo, en el año 2100, un tercio de los habitantes del país serán mayores de 60 años. Visto en otros términos, a partir del año 2070 la población mayor de 80 años superará en número a la población de menores de 5 años.

El Gráfico 18 ilustra los cambios producidos y las tendencias de cambio previstas en la estructura por sexo y edad de la población, en 4 momentos sucesivos: años 1950, 2010, 2050 y 2100.

Grafico 18
 REPÚBLICA DOMINICANA. Evolución de la estructura por sexo y edad 1950-2100



Anexo I

Resultados de las estimaciones y proyecciones de población 1950-2100

Cuadro 1

REPÚBLICA DOMINICANA: Estimaciones y proyecciones de la población total por sexo.
(Período 1950-2100)

Año	Total	Sexo	
		Hombres	Mujeres
1950	2,364,651	1,197,309	1,167,342
1955	2,780,596	1,409,198	1,371,398
1960	3,293,800	1,667,734	1,626,066
1965	3,878,481	1,961,012	1,917,469
1970	4,502,376	2,274,133	2,228,243
1975	5,148,905	2,597,548	2,551,357
1980	5,807,913	2,927,635	2,880,278
1985	6,454,736	3,251,489	3,203,247
1990	7,108,593	3,577,459	3,531,134
1995	7,770,617	3,905,744	3,864,873
2000	8,397,802	4,215,984	4,181,818
2005	8,968,144	4,497,384	4,470,760
2010	9,478,612	4,747,103	4,731,509
2015	9,980,243	4,991,398	4,988,845
2020	10,448,499	5,217,831	5,230,668
2025	10,878,267	5,423,759	5,454,508
2030	11,253,284	5,600,973	5,652,311
2035	11,571,411	5,749,457	5,821,954
2040	11,835,070	5,870,989	5,964,081
2045	12,046,227	5,966,712	6,079,515
2050	12,208,376	6,038,631	6,169,745
2055	12,420,114	6,135,564	6,284,550
2060	12,578,205	6,205,927	6,372,278
2065	12,680,178	6,248,406	6,431,772
2070	12,724,100	6,262,116	6,461,984
2075	12,715,880	6,251,767	6,464,113
2080	12,665,522	6,223,474	6,442,048
2085	12,577,706	6,179,217	6,398,489
2090	12,459,471	6,122,081	6,337,390
2095	12,309,644	6,051,179	6,258,465
2100	12,130,154	5,967,300	6,162,854

Cuadro 2

REPÚBLICA DOMINICANA: Estimaciones y proyecciones de la población total, según sexo y grupos quinquenales de edad.
(Período 1950-2100)

Sexo y grupos de edad	Año						
	1950	1955	1960	1965	1970	1975	1980
Ambos sexos	2,364,651	2,780,596	3,293,800	3,878,481	4,502,376	5,148,905	5,807,913
0 - 4	439,444	561,138	671,041	754,263	806,687	846,903	884,724
5 - 9	331,152	404,686	525,701	637,349	724,154	783,580	830,751
10 - 14	302,273	320,582	391,006	508,772	619,217	705,908	765,629
15 - 19	260,742	287,428	303,761	371,923	484,734	592,618	678,124
20 - 24	212,982	247,318	272,231	286,879	352,066	458,278	561,485
25 - 29	172,343	205,355	237,646	261,670	275,273	336,768	435,536
30 - 34	139,658	168,118	199,651	231,300	255,413	267,636	325,572
35 - 39	114,197	135,975	164,070	194,987	226,759	251,058	261,912
40 - 44	94,314	110,441	132,368	160,081	190,657	222,362	246,285
45 - 49	77,928	89,953	106,476	128,348	155,756	185,354	216,167
50 - 54	63,796	73,229	85,325	101,850	123,231	149,564	177,647
55 - 59	51,272	58,437	67,840	79,750	95,809	116,108	140,910
60 - 64	39,647	44,985	52,048	61,179	72,627	87,521	105,960
65 - 69	28,684	32,565	37,665	44,256	52,649	63,065	76,396
70 - 74	18,677	21,215	24,677	29,141	34,793	42,080	51,139
75 - 79	10,374	11,733	13,803	16,526	19,991	24,616	30,637
80 y más	7,168	7,438	8,491	10,207	12,560	15,486	19,039
Hombres	1,197,309	1,409,198	1,667,734	1,961,012	2,274,133	2,597,548	2,927,635
0 - 4	222,667	284,805	340,504	382,754	409,475	430,038	449,697
5 - 9	167,331	204,744	266,428	322,933	366,936	397,118	421,394
10 - 14	150,809	161,238	196,005	254,799	310,469	354,058	384,114
15 - 19	128,516	140,998	149,853	183,322	239,508	293,485	336,625
20 - 24	104,309	121,076	132,123	139,964	171,948	224,843	276,543
25 - 29	85,225	101,682	116,991	127,743	135,060	165,144	214,361
30 - 34	71,142	84,922	100,446	115,433	126,429	132,789	161,139
35 - 39	59,895	70,655	84,387	99,671	114,925	125,951	131,417
40 - 44	50,398	58,694	69,902	83,565	98,699	114,109	124,943
45 - 49	41,910	48,385	57,143	68,552	82,239	96,797	111,806
50 - 54	34,224	39,452	46,004	54,851	66,205	79,443	93,200
55 - 59	27,227	31,319	36,534	42,975	51,589	62,400	74,883
60 - 64	20,804	23,861	27,797	32,791	38,907	46,834	56,598
65 - 69	14,826	17,061	19,817	23,341	27,768	33,260	40,346
70 - 74	9,463	10,907	12,758	15,002	17,862	21,615	26,382
75 - 79	5,107	5,857	6,965	8,340	9,991	12,236	15,232
80 y más	3,456	3,542	4,077	4,976	6,123	7,428	8,955
Mujeres	1,167,342	1,371,398	1,626,066	1,917,469	2,228,243	2,551,357	2,880,278
0 - 4	216,777	276,333	330,537	371,509	397,212	416,865	435,027
5 - 9	163,821	199,942	259,273	314,416	357,218	386,462	409,357
10 - 14	151,464	159,344	195,001	253,973	308,748	351,850	381,515
15 - 19	132,226	146,430	153,908	188,601	245,226	299,133	341,499
20 - 24	108,673	126,242	140,108	146,915	180,118	233,435	284,942
25 - 29	87,118	103,673	120,655	133,927	140,213	171,624	221,175
30 - 34	68,516	83,196	99,205	115,867	128,984	134,847	164,433
35 - 39	54,302	65,320	79,683	95,316	111,834	125,107	130,495
40 - 44	43,916	51,747	62,466	76,516	91,958	108,253	121,342
45 - 49	36,018	41,568	49,333	59,796	73,517	88,557	104,361
50 - 54	29,572	33,777	39,321	46,999	57,026	70,121	84,447
55 - 59	24,045	27,118	31,306	36,775	44,220	53,708	66,027
60 - 64	18,843	21,124	24,251	28,388	33,720	40,687	49,362
65 - 69	13,858	15,504	17,848	20,915	24,881	29,805	36,050
70 - 74	9,214	10,308	11,919	14,139	16,931	20,465	24,757
75 - 79	5,267	5,876	6,838	8,186	10,000	12,380	15,405
80 y más	3,712	3,896	4,414	5,231	6,437	8,058	10,084

Cuadro 2, continuación...

Sexo y grupos de edad	Año						
	1980	1985	1990	1995	2000	2005	2010
Ambos sexos	5,807,913	6,454,736	7,108,593	7,770,617	8,397,802	8,968,144	9,478,612
0 - 4	884,724	942,083	974,624	1,007,703	1,004,554	1,006,812	975,007
5 - 9	830,751	871,786	927,334	964,332	997,685	995,193	998,105
10 - 14	765,629	809,575	854,010	907,204	949,092	980,499	977,457
15 - 19	678,124	730,459	777,856	825,007	877,063	919,872	950,324
20 - 24	561,485	634,893	688,455	737,365	785,549	830,431	875,097
25 - 29	435,536	523,391	596,014	648,808	696,745	739,837	782,251
30 - 34	325,572	410,823	493,087	564,352	613,296	655,069	698,161
35 - 39	261,912	314,923	392,356	468,791	538,190	581,378	623,405
40 - 44	246,285	255,834	305,512	376,680	448,033	513,394	556,970
45 - 49	216,167	239,634	248,239	296,171	362,119	427,401	494,718
50 - 54	177,647	207,501	230,361	239,259	284,784	347,202	410,267
55 - 59	140,910	167,384	196,069	218,255	226,785	270,203	329,354
60 - 64	105,960	128,253	153,843	180,839	201,944	210,335	251,644
65 - 69	76,396	93,066	113,061	136,653	161,358	180,909	189,509
70 - 74	51,139	62,790	77,324	94,697	115,495	137,166	154,985
75 - 79	30,637	38,027	47,631	59,647	73,990	90,787	107,578
80 y más	19,039	24,314	32,817	44,854	61,120	81,656	103,780
Hombres	2,927,635	3,251,489	3,577,459	3,905,744	4,215,984	4,497,384	4,747,103
0 - 4	449,697	479,084	495,733	512,794	511,636	513,125	497,213
5 - 9	421,394	442,677	470,752	490,225	507,715	506,264	508,088
10 - 14	384,114	405,104	428,957	456,773	480,009	497,381	495,557
15 - 19	336,625	361,545	384,836	410,482	438,853	462,625	479,351
20 - 24	276,543	313,296	339,002	362,783	388,355	412,909	436,962
25 - 29	214,361	258,084	293,865	318,854	341,627	364,140	387,479
30 - 34	161,139	205,242	245,216	279,055	300,832	320,106	342,712
35 - 39	131,417	158,198	197,743	234,588	267,189	286,375	305,980
40 - 44	124,943	130,147	155,078	190,336	225,323	256,434	275,974
45 - 49	111,806	122,623	127,133	150,820	182,493	215,026	247,082
50 - 54	93,200	107,869	118,357	122,576	144,845	173,973	205,669
55 - 59	74,883	87,887	101,705	111,956	115,688	136,731	163,598
60 - 64	56,598	67,463	80,289	93,109	102,770	106,412	126,238
65 - 69	40,346	49,249	58,694	70,603	82,229	91,064	94,697
70 - 74	26,382	32,583	40,327	48,484	59,020	69,014	76,815
75 - 79	15,232	19,084	24,228	30,630	37,337	45,722	53,244
80 y más	8,955	11,354	15,544	21,676	30,063	40,083	50,444
Mujeres	2,880,278	3,203,247	3,531,134	3,864,873	4,181,818	4,470,760	4,731,509
0 - 4	435,027	462,999	478,891	494,909	492,918	493,687	477,794
5 - 9	409,357	429,109	456,582	474,107	489,970	488,929	490,017
10 - 14	381,515	404,471	425,053	450,431	469,083	483,118	481,900
15 - 19	341,499	368,914	393,020	414,525	438,210	457,247	470,973
20 - 24	284,942	321,597	349,453	374,582	397,194	417,522	438,135
25 - 29	221,175	265,307	302,149	329,954	355,118	375,697	394,772
30 - 34	164,433	205,581	247,871	285,297	312,464	334,963	355,449
35 - 39	130,495	156,725	194,613	234,203	271,001	295,003	317,425
40 - 44	121,342	125,687	150,434	186,344	222,710	256,960	280,996
45 - 49	104,361	117,011	121,106	145,351	179,626	212,375	247,636
50 - 54	84,447	99,632	112,004	116,683	139,939	173,229	204,598
55 - 59	66,027	79,497	94,364	106,299	111,097	133,472	165,756
60 - 64	49,362	60,790	73,554	87,730	99,174	103,923	125,406
65 - 69	36,050	43,817	54,367	66,050	79,129	89,845	94,812
70 - 74	24,757	30,207	36,997	46,213	56,475	68,152	78,170
75 - 79	15,405	18,943	23,403	29,017	36,653	45,065	54,334
80 y más	10,084	12,960	17,273	23,178	31,057	41,573	53,336

Cuadro 2, continuación...

Sexo y grupos de edad	Año						
	2010	2015	2020	2025	2030	2035	2040
Ambos sexos	9,478,612	9,980,243	10,448,499	10,878,267	11,253,284	11,571,411	11,835,070
0 - 4	975,007	973,795	953,219	926,029	893,104	859,436	827,511
5 - 9	998,105	967,269	966,585	946,637	919,935	887,542	854,422
10 - 14	977,457	981,483	951,491	951,849	932,612	906,837	875,568
15 - 19	950,324	949,228	954,583	926,458	927,988	910,323	886,455
20 - 24	875,097	908,335	909,285	917,249	891,046	894,841	880,000
25 - 29	782,251	830,004	865,167	868,974	878,838	855,297	862,021
30 - 34	698,161	743,334	792,555	829,876	835,419	847,390	826,617
35 - 39	623,405	668,488	714,670	765,257	803,616	810,849	824,721
40 - 44	556,970	600,405	646,105	693,157	744,288	783,604	792,372
45 - 49	494,718	539,125	582,820	628,896	676,194	727,696	767,736
50 - 54	410,267	476,771	521,122	564,922	611,022	658,487	710,246
55 - 59	329,354	390,663	455,725	499,818	543,467	589,517	637,077
60 - 64	251,644	308,197	367,286	430,344	473,883	517,264	563,144
65 - 69	189,509	228,216	281,459	337,499	397,733	440,436	483,335
70 - 74	154,985	163,853	199,283	248,076	299,915	356,291	397,609
75 - 79	107,578	122,605	131,675	162,476	205,003	250,933	301,709
80 y más	103,780	128,472	155,469	180,750	219,221	274,668	344,527
Hombres	4,747,103	4,991,398	5,217,831	5,423,759	5,600,973	5,749,457	5,870,989
0 - 4	497,213	496,880	486,608	472,912	456,244	439,182	422,989
5 - 9	508,088	492,695	492,637	482,704	469,271	452,903	436,157
10 - 14	495,557	498,031	483,133	483,694	474,182	461,306	445,618
15 - 19	479,351	478,646	481,901	468,111	469,360	460,788	449,055
20 - 24	436,962	455,186	455,639	460,356	447,682	450,220	443,268
25 - 29	387,479	413,051	432,213	434,138	439,831	428,593	432,656
30 - 34	342,712	367,374	393,585	413,750	416,547	423,300	413,508
35 - 39	305,980	329,386	354,345	380,998	401,525	405,068	412,643
40 - 44	275,974	296,087	319,590	344,723	371,447	392,275	396,464
45 - 49	247,082	266,932	287,065	310,586	335,677	362,451	383,550
50 - 54	205,669	237,114	256,845	276,919	300,280	325,304	352,096
55 - 59	163,598	194,161	224,689	244,199	264,060	287,236	312,167
60 - 64	126,238	151,654	180,742	209,986	229,044	248,626	271,512
65 - 69	94,697	112,944	136,500	163,601	191,053	209,538	228,733
70 - 74	76,815	80,449	96,764	117,873	142,300	167,454	185,100
75 - 79	53,244	59,603	63,221	76,946	94,751	115,700	137,745
80 y más	50,444	61,205	72,354	82,263	97,719	119,513	147,728
Mujeres	4,731,509	4,988,845	5,230,668	5,454,508	5,652,311	5,821,954	5,964,081
0 - 4	477,794	476,915	466,611	453,117	436,860	420,254	404,522
5 - 9	490,017	474,574	473,948	463,933	450,664	434,639	418,265
10 - 14	481,900	483,452	468,358	468,155	458,430	445,531	429,950
15 - 19	470,973	470,582	472,682	458,347	458,628	449,535	437,400
20 - 24	438,135	453,149	453,646	456,893	443,364	444,621	436,732
25 - 29	394,772	416,953	432,954	434,836	439,007	426,704	429,365
30 - 34	355,449	375,960	398,970	416,126	418,872	424,090	413,109
35 - 39	317,425	339,102	360,325	384,259	402,091	405,781	412,078
40 - 44	280,996	304,318	326,515	348,434	372,841	391,329	395,908
45 - 49	247,636	272,193	295,755	318,310	340,517	365,245	384,186
50 - 54	204,598	239,657	264,277	288,003	310,742	333,183	358,150
55 - 59	165,756	196,502	231,036	255,619	279,407	302,281	324,910
60 - 64	125,406	156,543	186,544	220,358	244,839	268,638	291,632
65 - 69	94,812	115,272	144,959	173,898	206,680	230,898	254,602
70 - 74	78,170	83,404	102,519	130,203	157,615	188,837	212,509
75 - 79	54,334	63,002	68,454	85,530	110,252	135,233	163,964
80 y más	53,336	67,267	83,115	98,487	121,502	155,155	196,799

Cuadro 2, continuación...

Sexo y grupos de edad	Año						
	2040	2045	2050	2055	2060	2065	2070
Ambos sexos	11,835,070	12,046,227	12,208,376	12,420,114	12,578,205	12,680,178	12,724,100
0 - 4	827,511	796,883	766,127	742,854	724,137	702,567	678,344
5 - 9	854,422	823,056	792,991	764,639	741,514	722,918	701,458
10 - 14	875,568	843,744	813,815	792,242	763,962	740,900	722,358
15 - 19	886,455	857,386	828,006	812,318	790,883	762,735	739,788
20 - 24	880,000	859,372	833,907	824,982	809,551	788,369	760,468
25 - 29	862,021	850,627	833,830	829,622	821,034	805,939	785,086
30 - 34	826,617	836,186	828,049	828,801	824,983	816,762	802,026
35 - 39	824,721	806,331	818,196	822,204	823,369	819,957	812,128
40 - 44	792,372	807,818	791,402	811,087	815,575	817,194	814,228
45 - 49	767,736	777,734	794,327	782,349	802,468	807,504	809,649
50 - 54	710,246	750,859	762,030	781,004	770,132	790,787	796,531
55 - 59	637,077	688,909	729,988	742,944	762,765	753,333	774,655
60 - 64	563,144	610,587	662,248	703,712	717,963	738,746	731,083
65 - 69	483,335	528,708	575,695	626,812	668,379	684,087	705,923
70 - 74	397,609	439,374	483,565	529,410	579,267	620,433	637,616
75 - 79	301,709	340,389	379,820	421,599	465,087	512,388	552,220
80 y más	344,527	428,264	514,380	603,535	697,136	795,559	900,539
Hombres	5,870,989	5,966,712	6,038,631	6,135,564	6,205,927	6,248,406	6,262,116
0 - 4	422,989	407,426	391,771	379,916	370,388	359,391	347,026
5 - 9	436,157	420,291	405,065	390,874	379,103	369,643	358,708
10 - 14	445,618	429,655	414,660	404,599	390,448	378,713	369,285
15 - 19	449,055	434,681	420,175	413,578	403,612	389,550	377,895
20 - 24	443,268	433,385	421,060	417,889	411,473	401,687	387,805
25 - 29	432,656	427,504	419,614	417,898	414,951	408,765	399,208
30 - 34	413,508	418,994	415,489	416,068	414,601	411,889	405,936
35 - 39	412,643	403,920	410,362	411,521	412,353	411,135	408,660
40 - 44	396,464	404,649	396,760	405,684	407,126	408,225	407,270
45 - 49	383,550	388,326	397,023	390,908	400,069	401,833	403,228
50 - 54	352,096	373,398	378,782	388,527	383,043	392,492	394,657
55 - 59	312,167	338,860	360,318	366,786	376,933	372,260	382,044
60 - 64	271,512	296,131	322,503	343,942	351,040	361,622	357,921
65 - 69	228,733	251,054	275,094	300,850	322,050	329,819	340,822
70 - 74	185,100	203,483	224,786	247,747	272,348	292,920	301,277
75 - 79	137,745	153,857	170,761	190,266	211,303	233,908	253,168
80 y más	147,728	181,098	214,408	248,511	285,086	324,554	367,206
Mujeres	5,964,081	6,079,515	6,169,745	6,284,550	6,372,278	6,431,772	6,461,984
0 - 4	404,522	389,457	374,356	362,938	353,749	343,176	331,318
5 - 9	418,265	402,765	387,926	373,765	362,411	353,275	342,750
10 - 14	429,950	414,089	399,155	387,643	373,514	362,187	353,073
15 - 19	437,400	422,705	407,831	398,740	387,271	373,185	361,893
20 - 24	436,732	425,987	412,847	407,093	398,078	386,682	372,663
25 - 29	429,365	423,123	414,216	411,724	406,083	397,174	385,878
30 - 34	413,109	417,192	412,560	412,733	410,382	404,873	396,090
35 - 39	412,078	402,411	407,834	410,683	411,016	408,822	403,468
40 - 44	395,908	403,169	394,642	405,403	408,449	408,969	406,958
45 - 49	384,186	389,408	397,304	391,441	402,399	405,671	406,421
50 - 54	358,150	377,461	383,248	392,477	387,089	398,295	401,874
55 - 59	324,910	350,049	369,670	376,158	385,832	381,073	392,611
60 - 64	291,632	314,456	339,745	359,770	366,923	377,124	373,162
65 - 69	254,602	277,654	300,601	325,962	346,329	354,268	365,101
70 - 74	212,509	235,891	258,779	281,663	306,919	327,513	336,339
75 - 79	163,964	186,532	209,059	231,333	253,784	278,480	299,052
80 y más	196,799	247,166	299,972	355,024	412,050	471,005	533,333

Cuadro 2, continuación...

Sexo y grupos de edad	Año						
	2070	2075	2080	2085	2090	2095	2100
Ambos sexos	12,724,100	12,715,880	12,665,522	12,577,706	12,459,471	12,309,644	12,130,154
0 - 4	678,344	653,692	630,606	609,485	589,262	568,569	547,937
5 - 9	701,458	677,356	652,815	629,827	608,793	588,646	568,024
10 - 14	722,358	700,953	676,909	652,418	629,473	608,478	588,365
15 - 19	739,788	721,359	700,072	676,134	651,739	628,879	607,956
20 - 24	760,468	737,771	719,575	698,503	674,763	650,550	627,845
25 - 29	785,086	757,565	735,223	717,329	696,540	673,056	649,069
30 - 34	802,026	781,586	754,511	732,545	714,972	694,482	671,273
35 - 39	812,128	797,844	777,896	751,285	729,715	712,484	692,309
40 - 44	814,228	806,911	793,188	773,774	747,676	726,548	709,688
45 - 49	809,649	807,302	800,649	787,574	768,785	743,293	722,677
50 - 54	796,531	799,489	798,042	792,242	780,011	762,044	737,339
55 - 59	774,655	781,503	785,660	785,368	780,692	769,573	752,683
60 - 64	731,083	753,432	761,809	767,407	768,549	765,269	755,532
65 - 69	705,923	700,786	724,528	734,709	742,061	744,968	743,403
70 - 74	637,616	660,844	658,960	684,044	696,224	705,563	710,476
75 - 79	552,220	571,301	596,076	597,964	624,176	638,531	650,026
80 y más	900,539	1,006,186	1,099,003	1,187,098	1,256,040	1,328,711	1,395,552
Hombres	6,262,116	6,251,767	6,223,474	6,179,217	6,122,081	6,051,179	5,967,300
0 - 4	347,026	334,441	322,655	311,867	301,537	290,961	280,415
5 - 9	358,708	346,415	333,902	322,181	311,449	301,169	290,641
10 - 14	369,285	358,385	346,131	333,652	321,959	311,253	300,997
15 - 19	377,895	368,550	357,740	345,567	333,161	321,534	310,882
20 - 24	387,805	376,341	367,183	356,541	344,527	332,265	320,762
25 - 29	399,208	385,610	374,422	365,501	355,080	343,266	331,182
30 - 34	405,936	396,673	383,408	372,501	363,823	353,627	342,020
35 - 39	408,660	403,014	394,103	381,173	370,557	362,128	352,163
40 - 44	407,270	405,129	399,870	391,332	378,763	368,460	360,296
45 - 49	403,228	402,672	400,981	396,163	388,053	375,900	365,954
50 - 54	394,657	396,563	396,612	395,487	391,235	383,676	372,062
55 - 59	382,044	384,901	387,597	388,410	388,016	384,490	377,648
60 - 64	357,921	368,328	372,199	375,833	377,577	378,075	375,447
65 - 69	340,822	338,632	349,960	355,007	359,759	362,621	364,200
70 - 74	301,277	312,983	312,795	324,983	331,293	337,249	341,343
75 - 79	253,168	262,424	274,965	276,945	289,804	297,382	304,559
80 y más	367,206	410,706	448,951	486,074	515,488	547,123	576,729
Mujeres	6,461,984	6,464,113	6,442,048	6,398,489	6,337,390	6,258,465	6,162,854
0 - 4	331,318	319,251	307,951	297,618	287,725	277,608	267,522
5 - 9	342,750	330,941	318,913	307,646	297,344	287,477	277,383
10 - 14	353,073	342,568	330,778	318,766	307,514	297,225	287,368
15 - 19	361,893	352,809	342,332	330,567	318,578	307,345	297,074
20 - 24	372,663	361,430	352,392	341,962	330,236	318,285	307,083
25 - 29	385,878	371,955	360,801	351,828	341,460	329,790	317,887
30 - 34	396,090	384,913	371,103	360,044	351,149	340,855	329,253
35 - 39	403,468	394,830	383,793	370,112	359,158	350,356	340,146
40 - 44	406,958	401,782	393,318	382,442	368,913	358,088	349,392
45 - 49	406,421	404,630	399,668	391,411	380,732	367,393	356,723
50 - 54	401,874	402,926	401,430	396,755	388,776	378,368	365,277
55 - 59	392,611	396,602	398,063	396,958	392,676	385,083	375,035
60 - 64	373,162	385,104	389,610	391,574	390,972	387,194	380,085
65 - 69	365,101	362,154	374,568	379,702	382,302	382,347	379,203
70 - 74	336,339	347,861	346,165	359,061	364,931	368,314	369,133
75 - 79	299,052	308,877	321,111	321,019	334,372	341,149	345,467
80 y más	533,333	595,480	650,052	701,024	740,552	781,588	818,823

Cuadro 3

REPÚBLICA DOMINICANA: Distribución relativa de la población total, según sexo y grupos quinquenales de edad. Período 1950-2100)

Sexo y grupos de edad	Año						
	1950	1955	1960	1965	1970	1975	1980
Ambos sexos							
0 - 4	18.58	20.18	20.37	19.45	17.92	16.45	15.23
5 - 9	14.00	14.55	15.96	16.43	16.08	15.22	14.30
10 - 14	12.78	11.53	11.87	13.12	13.75	13.71	13.18
15 - 19	11.03	10.34	9.22	9.59	10.77	11.51	11.68
20 - 24	9.01	8.89	8.26	7.40	7.82	8.90	9.67
25 - 29	7.29	7.39	7.21	6.75	6.11	6.54	7.50
30 - 34	5.91	6.05	6.06	5.96	5.67	5.20	5.61
35 - 39	4.83	4.89	4.98	5.03	5.04	4.88	4.51
40 - 44	3.99	3.97	4.02	4.13	4.23	4.32	4.24
45 - 49	3.30	3.24	3.23	3.31	3.46	3.60	3.72
50 - 54	2.70	2.63	2.59	2.63	2.74	2.90	3.06
55 - 59	2.17	2.10	2.06	2.06	2.13	2.26	2.43
60 - 64	1.68	1.62	1.58	1.58	1.61	1.70	1.82
65 - 69	1.21	1.17	1.14	1.14	1.17	1.22	1.32
70 - 74	0.79	0.76	0.75	0.75	0.77	0.82	0.88
75 - 79	0.44	0.42	0.42	0.43	0.44	0.48	0.53
80 y más	0.30	0.27	0.26	0.26	0.28	0.30	0.33
Edad Mediana	17.10	16.81	15.97	15.52	16.04	17.01	18.12
Hombres							
0 - 4	18.60	20.21	20.42	19.52	18.01	16.56	15.36
5 - 9	13.98	14.53	15.98	16.47	16.14	15.29	14.39
10 - 14	12.60	11.44	11.75	12.99	13.65	13.63	13.12
15 - 19	10.73	10.01	8.99	9.35	10.53	11.30	11.50
20 - 24	8.71	8.59	7.92	7.14	7.56	8.66	9.45
25 - 29	7.12	7.22	7.01	6.51	5.94	6.36	7.32
30 - 34	5.94	6.03	6.02	5.89	5.56	5.11	5.50
35 - 39	5.00	5.01	5.06	5.08	5.05	4.85	4.49
40 - 44	4.21	4.17	4.19	4.26	4.34	4.39	4.27
45 - 49	3.50	3.43	3.43	3.50	3.62	3.73	3.82
50 - 54	2.86	2.80	2.76	2.80	2.91	3.06	3.18
55 - 59	2.27	2.22	2.19	2.19	2.27	2.40	2.56
60 - 64	1.74	1.69	1.67	1.67	1.71	1.80	1.93
65 - 69	1.24	1.21	1.19	1.19	1.22	1.28	1.38
70 - 74	0.79	0.77	0.76	0.77	0.79	0.83	0.90
75 - 79	0.43	0.42	0.42	0.43	0.44	0.47	0.52
80 y más	0.29	0.25	0.24	0.25	0.27	0.29	0.31
Edad Mediana	17.25	16.91	16.03	15.55	16.05	17.00	18.10
Mujeres							
0 - 4	18.57	20.15	20.33	19.37	17.83	16.34	15.10
5 - 9	14.03	14.58	15.94	16.40	16.03	15.15	14.21
10 - 14	12.98	11.62	11.99	13.25	13.86	13.79	13.25
15 - 19	11.33	10.68	9.47	9.84	11.01	11.72	11.86
20 - 24	9.31	9.21	8.62	7.66	8.08	9.15	9.89
25 - 29	7.46	7.56	7.42	6.98	6.29	6.73	7.68
30 - 34	5.87	6.07	6.10	6.04	5.79	5.29	5.71
35 - 39	4.65	4.76	4.90	4.97	5.02	4.90	4.53
40 - 44	3.76	3.77	3.84	3.99	4.13	4.24	4.21
45 - 49	3.09	3.03	3.03	3.12	3.30	3.47	3.62
50 - 54	2.53	2.46	2.42	2.45	2.56	2.75	2.93
55 - 59	2.06	1.98	1.93	1.92	1.98	2.11	2.29
60 - 64	1.61	1.54	1.49	1.48	1.51	1.59	1.71
65 - 69	1.19	1.13	1.10	1.09	1.12	1.17	1.25
70 - 74	0.79	0.75	0.73	0.74	0.76	0.80	0.86
75 - 79	0.45	0.43	0.42	0.43	0.45	0.49	0.53
80 y más	0.32	0.28	0.27	0.27	0.29	0.32	0.35
Edad Mediana	16.95	16.71	15.92	15.50	16.04	17.01	18.14

Cuadro 3, continuación...

Sexo y grupos de edad	Año						
	1980	1985	1990	1995	2000	2005	2010
Ambos sexos							
0 - 4	15.23	14.60	13.71	12.97	11.96	11.23	10.29
5 - 9	14.30	13.51	13.05	12.41	11.88	11.10	10.53
10 - 14	13.18	12.54	12.01	11.67	11.30	10.93	10.31
15 - 19	11.68	11.32	10.94	10.62	10.44	10.26	10.03
20 - 24	9.67	9.84	9.68	9.49	9.35	9.26	9.23
25 - 29	7.50	8.11	8.38	8.35	8.30	8.25	8.25
30 - 34	5.61	6.36	6.94	7.26	7.30	7.30	7.37
35 - 39	4.51	4.88	5.52	6.03	6.41	6.48	6.58
40 - 44	4.24	3.96	4.30	4.85	5.34	5.72	5.88
45 - 49	3.72	3.71	3.49	3.81	4.31	4.77	5.22
50 - 54	3.06	3.21	3.24	3.08	3.39	3.87	4.33
55 - 59	2.43	2.59	2.76	2.81	2.70	3.01	3.47
60 - 64	1.82	1.99	2.16	2.33	2.40	2.35	2.65
65 - 69	1.32	1.44	1.59	1.76	1.92	2.02	2.00
70 - 74	0.88	0.97	1.09	1.22	1.38	1.53	1.64
75 - 79	0.53	0.59	0.67	0.77	0.88	1.01	1.13
80 y más	0.33	0.38	0.46	0.58	0.73	0.91	1.09
Edad Mediana	18.12	19.13	20.15	21.23	22.36	23.50	24.79
Hombres							
0 - 4	15.36	14.73	13.86	13.13	12.14	11.41	10.47
5 - 9	14.39	13.61	13.16	12.55	12.04	11.26	10.70
10 - 14	13.12	12.46	11.99	11.69	11.39	11.06	10.44
15 - 19	11.50	11.12	10.76	10.51	10.41	10.29	10.10
20 - 24	9.45	9.64	9.48	9.29	9.21	9.18	9.20
25 - 29	7.32	7.94	8.21	8.16	8.10	8.10	8.16
30 - 34	5.50	6.31	6.85	7.14	7.14	7.12	7.22
35 - 39	4.49	4.87	5.53	6.01	6.34	6.37	6.45
40 - 44	4.27	4.00	4.33	4.87	5.34	5.70	5.81
45 - 49	3.82	3.77	3.55	3.86	4.33	4.78	5.20
50 - 54	3.18	3.32	3.31	3.14	3.44	3.87	4.33
55 - 59	2.56	2.70	2.84	2.87	2.74	3.04	3.45
60 - 64	1.93	2.07	2.24	2.38	2.44	2.37	2.66
65 - 69	1.38	1.51	1.64	1.81	1.95	2.02	1.99
70 - 74	0.90	1.00	1.13	1.24	1.40	1.53	1.62
75 - 79	0.52	0.59	0.68	0.78	0.89	1.02	1.12
80 y más	0.31	0.35	0.43	0.55	0.71	0.89	1.06
Edad Mediana	18.10	19.13	20.12	21.14	22.19	23.26	24.50
Mujeres							
0 - 4	15.10	14.45	13.56	12.81	11.79	11.04	10.10
5 - 9	14.21	13.40	12.93	12.27	11.72	10.94	10.36
10 - 14	13.25	12.63	12.04	11.65	11.22	10.81	10.18
15 - 19	11.86	11.52	11.13	10.73	10.48	10.23	9.95
20 - 24	9.89	10.04	9.90	9.69	9.50	9.34	9.26
25 - 29	7.68	8.28	8.56	8.54	8.49	8.40	8.34
30 - 34	5.71	6.42	7.02	7.38	7.47	7.49	7.51
35 - 39	4.53	4.89	5.51	6.06	6.48	6.60	6.71
40 - 44	4.21	3.92	4.26	4.82	5.33	5.75	5.94
45 - 49	3.62	3.65	3.43	3.76	4.30	4.75	5.23
50 - 54	2.93	3.11	3.17	3.02	3.35	3.87	4.32
55 - 59	2.29	2.48	2.67	2.75	2.66	2.99	3.50
60 - 64	1.71	1.90	2.08	2.27	2.37	2.32	2.65
65 - 69	1.25	1.37	1.54	1.71	1.89	2.01	2.00
70 - 74	0.86	0.94	1.05	1.20	1.35	1.52	1.65
75 - 79	0.53	0.59	0.66	0.75	0.88	1.01	1.15
80 y más	0.35	0.40	0.49	0.60	0.74	0.93	1.13
Edad Mediana	18.14	19.13	20.17	21.31	22.53	23.74	25.09

Cuadro 3, continuación...

Sexo y grupos de edad	Año						
	2010	2015	2020	2025	2030	2035	2040
Ambos sexos							
0 - 4	10.29	9.76	9.12	8.51	7.94	7.43	6.99
5 - 9	10.53	9.69	9.25	8.70	8.17	7.67	7.22
10 - 14	10.31	9.83	9.11	8.75	8.29	7.84	7.40
15 - 19	10.03	9.51	9.14	8.52	8.25	7.87	7.49
20 - 24	9.23	9.10	8.70	8.43	7.92	7.73	7.44
25 - 29	8.25	8.32	8.28	7.99	7.81	7.39	7.28
30 - 34	7.37	7.45	7.59	7.63	7.42	7.32	6.98
35 - 39	6.58	6.70	6.84	7.03	7.14	7.01	6.97
40 - 44	5.88	6.02	6.18	6.37	6.61	6.77	6.70
45 - 49	5.22	5.40	5.58	5.78	6.01	6.29	6.49
50 - 54	4.33	4.78	4.99	5.19	5.43	5.69	6.00
55 - 59	3.47	3.91	4.36	4.59	4.83	5.09	5.38
60 - 64	2.65	3.09	3.52	3.96	4.21	4.47	4.76
65 - 69	2.00	2.29	2.69	3.10	3.53	3.81	4.08
70 - 74	1.64	1.64	1.91	2.28	2.67	3.08	3.36
75 - 79	1.13	1.23	1.26	1.49	1.82	2.17	2.55
80 y más	1.09	1.29	1.49	1.66	1.95	2.37	2.91
Edad Mediana	24.79	26.27	27.83	29.44	31.10	32.78	34.43
Hombres							
0 - 4	10.47	9.95	9.33	8.72	8.15	7.64	7.20
5 - 9	10.70	9.87	9.44	8.90	8.38	7.88	7.43
10 - 14	10.44	9.98	9.26	8.92	8.47	8.02	7.59
15 - 19	10.10	9.59	9.24	8.63	8.38	8.01	7.65
20 - 24	9.20	9.12	8.73	8.49	7.99	7.83	7.55
25 - 29	8.16	8.28	8.28	8.00	7.85	7.45	7.37
30 - 34	7.22	7.36	7.54	7.63	7.44	7.36	7.04
35 - 39	6.45	6.60	6.79	7.02	7.17	7.05	7.03
40 - 44	5.81	5.93	6.12	6.36	6.63	6.82	6.75
45 - 49	5.20	5.35	5.50	5.73	5.99	6.30	6.53
50 - 54	4.33	4.75	4.92	5.11	5.36	5.66	6.00
55 - 59	3.45	3.89	4.31	4.50	4.71	5.00	5.32
60 - 64	2.66	3.04	3.46	3.87	4.09	4.32	4.62
65 - 69	1.99	2.26	2.62	3.02	3.41	3.64	3.90
70 - 74	1.62	1.61	1.85	2.17	2.54	2.91	3.15
75 - 79	1.12	1.19	1.21	1.42	1.69	2.01	2.35
80 y más	1.06	1.23	1.39	1.52	1.74	2.08	2.52
Edad Mediana	24.50	25.90	27.42	28.96	30.53	32.15	33.70
Mujeres							
0 - 4	10.10	9.56	8.92	8.31	7.73	7.22	6.78
5 - 9	10.36	9.51	9.06	8.51	7.97	7.47	7.01
10 - 14	10.18	9.69	8.95	8.58	8.11	7.65	7.21
15 - 19	9.95	9.43	9.04	8.40	8.11	7.72	7.33
20 - 24	9.26	9.08	8.67	8.38	7.84	7.64	7.32
25 - 29	8.34	8.36	8.28	7.97	7.77	7.33	7.20
30 - 34	7.51	7.54	7.63	7.63	7.41	7.28	6.93
35 - 39	6.71	6.80	6.89	7.04	7.11	6.97	6.91
40 - 44	5.94	6.10	6.24	6.39	6.60	6.72	6.64
45 - 49	5.23	5.46	5.65	5.84	6.02	6.27	6.44
50 - 54	4.32	4.80	5.05	5.28	5.50	5.72	6.01
55 - 59	3.50	3.94	4.42	4.69	4.94	5.19	5.45
60 - 64	2.65	3.14	3.57	4.04	4.33	4.61	4.89
65 - 69	2.00	2.31	2.77	3.19	3.66	3.97	4.27
70 - 74	1.65	1.67	1.96	2.39	2.79	3.24	3.56
75 - 79	1.15	1.26	1.31	1.57	1.95	2.32	2.75
80 y más	1.13	1.35	1.59	1.81	2.15	2.67	3.30
Edad Mediana	25.09	26.63	28.23	29.91	31.66	33.42	35.15

Cuadro 3, continuación...

Sexo y grupos de edad	Año						
	2040	2045	2050	2055	2060	2065	2070
Ambos sexos							
0 - 4	6.99	6.62	6.28	5.98	5.76	5.54	5.33
5 - 9	7.22	6.83	6.50	6.16	5.90	5.70	5.51
10 - 14	7.40	7.00	6.67	6.38	6.07	5.84	5.68
15 - 19	7.49	7.12	6.78	6.54	6.29	6.02	5.81
20 - 24	7.44	7.13	6.83	6.64	6.44	6.22	5.98
25 - 29	7.28	7.06	6.83	6.68	6.53	6.36	6.17
30 - 34	6.98	6.94	6.78	6.67	6.56	6.44	6.30
35 - 39	6.97	6.69	6.70	6.62	6.55	6.47	6.38
40 - 44	6.70	6.71	6.48	6.53	6.48	6.44	6.40
45 - 49	6.49	6.46	6.51	6.30	6.38	6.37	6.36
50 - 54	6.00	6.23	6.24	6.29	6.12	6.24	6.26
55 - 59	5.38	5.72	5.98	5.98	6.06	5.94	6.09
60 - 64	4.76	5.07	5.42	5.67	5.71	5.83	5.75
65 - 69	4.08	4.39	4.72	5.05	5.31	5.39	5.55
70 - 74	3.36	3.65	3.96	4.26	4.61	4.89	5.01
75 - 79	2.55	2.83	3.11	3.39	3.70	4.04	4.34
80 y más	2.91	3.56	4.21	4.86	5.54	6.27	7.08
Edad Mediana	34.43	35.97	37.49	38.74	39.94	41.10	42.21
Hombres							
0 - 4	7.20	6.83	6.49	6.19	5.97	5.75	5.54
5 - 9	7.43	7.04	6.71	6.37	6.11	5.92	5.73
10 - 14	7.59	7.20	6.87	6.59	6.29	6.06	5.90
15 - 19	7.65	7.29	6.96	6.74	6.50	6.23	6.03
20 - 24	7.55	7.26	6.97	6.81	6.63	6.43	6.19
25 - 29	7.37	7.16	6.95	6.81	6.69	6.54	6.37
30 - 34	7.04	7.02	6.88	6.78	6.68	6.59	6.48
35 - 39	7.03	6.77	6.80	6.71	6.64	6.58	6.53
40 - 44	6.75	6.78	6.57	6.61	6.56	6.53	6.50
45 - 49	6.53	6.51	6.57	6.37	6.45	6.43	6.44
50 - 54	6.00	6.26	6.27	6.33	6.17	6.28	6.30
55 - 59	5.32	5.68	5.97	5.98	6.07	5.96	6.10
60 - 64	4.62	4.96	5.34	5.61	5.66	5.79	5.72
65 - 69	3.90	4.21	4.56	4.90	5.19	5.28	5.44
70 - 74	3.15	3.41	3.72	4.04	4.39	4.69	4.81
75 - 79	2.35	2.58	2.83	3.10	3.40	3.74	4.04
80 y más	2.52	3.04	3.55	4.05	4.59	5.19	5.86
Edad Mediana	33.70	35.14	36.60	37.76	38.86	39.92	40.94
Mujeres							
0 - 4	6.78	6.41	6.07	5.78	5.55	5.34	5.13
5 - 9	7.01	6.62	6.29	5.95	5.69	5.49	5.30
10 - 14	7.21	6.81	6.47	6.17	5.86	5.63	5.46
15 - 19	7.33	6.95	6.61	6.34	6.08	5.80	5.60
20 - 24	7.32	7.01	6.69	6.48	6.25	6.01	5.77
25 - 29	7.20	6.96	6.71	6.55	6.37	6.18	5.97
30 - 34	6.93	6.86	6.69	6.57	6.44	6.29	6.13
35 - 39	6.91	6.62	6.61	6.53	6.45	6.36	6.24
40 - 44	6.64	6.63	6.40	6.45	6.41	6.36	6.30
45 - 49	6.44	6.41	6.44	6.23	6.31	6.31	6.29
50 - 54	6.01	6.21	6.21	6.25	6.07	6.19	6.22
55 - 59	5.45	5.76	5.99	5.99	6.05	5.92	6.08
60 - 64	4.89	5.17	5.51	5.72	5.76	5.86	5.77
65 - 69	4.27	4.57	4.87	5.19	5.43	5.51	5.65
70 - 74	3.56	3.88	4.19	4.48	4.82	5.09	5.20
75 - 79	2.75	3.07	3.39	3.68	3.98	4.33	4.63
80 y más	3.30	4.07	4.86	5.65	6.47	7.32	8.25
Edad Mediana	35.15	36.79	38.38	39.72	41.02	42.28	43.49

Cuadro 3

Sexo y grupos de edad	Año						
	2070	2075	2080	2085	2090	2095	2100
Ambos sexos							
0 - 4	5.33	5.14	4.98	4.85	4.73	4.62	4.52
5 - 9	5.51	5.33	5.15	5.01	4.89	4.78	4.68
10 - 14	5.68	5.51	5.34	5.19	5.05	4.94	4.85
15 - 19	5.81	5.67	5.53	5.38	5.23	5.11	5.01
20 - 24	5.98	5.80	5.68	5.55	5.42	5.28	5.18
25 - 29	6.17	5.96	5.80	5.70	5.59	5.47	5.35
30 - 34	6.30	6.15	5.96	5.82	5.74	5.64	5.53
35 - 39	6.38	6.27	6.14	5.97	5.86	5.79	5.71
40 - 44	6.40	6.35	6.26	6.15	6.00	5.90	5.85
45 - 49	6.36	6.35	6.32	6.26	6.17	6.04	5.96
50 - 54	6.26	6.29	6.30	6.30	6.26	6.19	6.08
55 - 59	6.09	6.15	6.20	6.24	6.27	6.25	6.21
60 - 64	5.75	5.93	6.01	6.10	6.17	6.22	6.23
65 - 69	5.55	5.51	5.72	5.84	5.96	6.05	6.13
70 - 74	5.01	5.20	5.20	5.44	5.59	5.73	5.86
75 - 79	4.34	4.49	4.71	4.75	5.01	5.19	5.36
80 y más	7.08	7.91	8.68	9.44	10.08	10.79	11.50
Edad Mediana	42.21	43.28	44.32	45.30	46.21	47.04	47.79
Hombres							
0 - 4	5.54	5.35	5.18	5.05	4.93	4.81	4.70
5 - 9	5.73	5.54	5.37	5.21	5.09	4.98	4.87
10 - 14	5.90	5.73	5.56	5.40	5.26	5.14	5.04
15 - 19	6.03	5.90	5.75	5.59	5.44	5.31	5.21
20 - 24	6.19	6.02	5.90	5.77	5.63	5.49	5.38
25 - 29	6.37	6.17	6.02	5.92	5.80	5.67	5.55
30 - 34	6.48	6.34	6.16	6.03	5.94	5.84	5.73
35 - 39	6.53	6.45	6.33	6.17	6.05	5.98	5.90
40 - 44	6.50	6.48	6.43	6.33	6.19	6.09	6.04
45 - 49	6.44	6.44	6.44	6.41	6.34	6.21	6.13
50 - 54	6.30	6.34	6.37	6.40	6.39	6.34	6.24
55 - 59	6.10	6.16	6.23	6.29	6.34	6.35	6.33
60 - 64	5.72	5.89	5.98	6.08	6.17	6.25	6.29
65 - 69	5.44	5.42	5.62	5.75	5.88	5.99	6.10
70 - 74	4.81	5.01	5.03	5.26	5.41	5.57	5.72
75 - 79	4.04	4.20	4.42	4.48	4.73	4.91	5.10
80 y más	5.86	6.57	7.21	7.87	8.42	9.04	9.66
Edad Mediana	40.94	41.93	42.90	43.84	44.74	45.54	46.29
Mujeres							
0 - 4	5.13	4.94	4.78	4.65	4.54	4.44	4.34
5 - 9	5.30	5.12	4.95	4.81	4.69	4.59	4.50
10 - 14	5.46	5.30	5.13	4.98	4.85	4.75	4.66
15 - 19	5.60	5.46	5.31	5.17	5.03	4.91	4.82
20 - 24	5.77	5.59	5.47	5.34	5.21	5.09	4.98
25 - 29	5.97	5.75	5.60	5.50	5.39	5.27	5.16
30 - 34	6.13	5.95	5.76	5.63	5.54	5.45	5.34
35 - 39	6.24	6.11	5.96	5.78	5.67	5.60	5.52
40 - 44	6.30	6.22	6.11	5.98	5.82	5.72	5.67
45 - 49	6.29	6.26	6.20	6.12	6.01	5.87	5.79
50 - 54	6.22	6.23	6.23	6.20	6.13	6.05	5.93
55 - 59	6.08	6.14	6.18	6.20	6.20	6.15	6.09
60 - 64	5.77	5.96	6.05	6.12	6.17	6.19	6.17
65 - 69	5.65	5.60	5.81	5.93	6.03	6.11	6.15
70 - 74	5.20	5.38	5.37	5.61	5.76	5.89	5.99
75 - 79	4.63	4.78	4.98	5.02	5.28	5.45	5.61
80 y más	8.25	9.21	10.09	10.96	11.69	12.49	13.29
Edad Mediana	43.49	44.65	45.75	46.77	47.71	48.57	49.32

Cuadro 4

REPÚBLICA DOMINICANA: Relaciones de masculinidad de la población, según grupos quinquenales de edad. (Período 1950-2100)

Grupos de edad	Año						
	1950	1955	1960	1965	1970	1975	1980
Total	102.57	102.76	102.56	102.27	102.06	101.81	101.64
0 - 4	102.72	103.07	103.02	103.03	103.09	103.16	103.37
5 - 9	102.14	102.40	102.76	102.71	102.72	102.76	102.94
10 - 14	99.57	101.19	100.51	100.33	100.56	100.63	100.68
15 - 19	97.19	96.29	97.37	97.20	97.67	98.11	98.57
20 - 24	95.98	95.91	94.30	95.27	95.46	96.32	97.05
25 - 29	97.83	98.08	96.96	95.38	96.32	96.22	96.92
30 - 34	103.83	102.07	101.25	99.63	98.02	98.47	98.00
35 - 39	110.30	108.17	105.90	104.57	102.76	100.67	100.71
40 - 44	114.76	113.43	111.90	109.21	107.33	105.41	102.97
45 - 49	116.36	116.40	115.83	114.64	111.87	109.31	107.13
50 - 54	115.73	116.80	117.00	116.71	116.10	113.30	110.37
55 - 59	113.23	115.49	116.70	116.86	116.66	116.18	113.41
60 - 64	110.41	112.96	114.62	115.51	115.38	115.11	114.66
65 - 69	106.99	110.04	111.04	111.60	111.60	111.59	111.92
70 - 74	102.70	105.81	107.04	106.10	105.49	105.62	106.56
75 - 79	96.96	99.68	101.85	101.88	99.91	98.83	98.88
80 y más	93.10	90.93	92.37	95.12	95.12	92.19	88.81

Grupos de edad	Año						
	1985	1990	1995	2000	2005	2010	2015
Total	101.51	101.31	101.06	100.82	100.60	100.33	100.05
0 - 4	103.47	103.52	103.61	103.80	103.94	104.06	104.19
5 - 9	103.16	103.10	103.40	103.62	103.55	103.69	103.82
10 - 14	100.16	100.92	101.41	102.33	102.95	102.83	103.02
15 - 19	98.00	97.92	99.02	100.15	101.18	101.78	101.71
20 - 24	97.42	97.01	96.85	97.77	98.90	99.73	100.45
25 - 29	97.28	97.26	96.64	96.20	96.92	98.15	99.06
30 - 34	99.84	98.93	97.81	96.28	95.56	96.42	97.72
35 - 39	100.94	101.61	100.16	98.59	97.08	96.39	97.13
40 - 44	103.55	103.09	102.14	101.17	99.80	98.21	97.30
45 - 49	104.80	104.98	103.76	101.60	101.25	99.78	98.07
50 - 54	108.27	105.67	105.05	103.51	100.43	100.52	98.94
55 - 59	110.55	107.78	105.32	104.13	102.44	98.70	98.81
60 - 64	110.98	109.16	106.13	103.63	102.39	100.66	96.88
65 - 69	112.40	107.96	106.89	103.92	101.36	99.88	97.98
70 - 74	107.87	109.00	104.91	104.51	101.26	98.27	96.46
75 - 79	100.74	103.53	105.56	101.87	101.46	97.99	94.60
80 y más	87.61	89.99	93.52	96.80	96.42	94.58	90.99

Cuadro 4, continuación...

Grupos de edad	Año						
	2020	2025	2030	2035	2040	2045	2050
Total	99.75	99.44	99.09	98.75	98.44	98.14	97.87
0 - 4	104.29	104.37	104.44	104.50	104.57	104.61	104.65
5 - 9	103.94	104.05	104.13	104.20	104.28	104.35	104.42
10 - 14	103.15	103.32	103.44	103.54	103.64	103.76	103.88
15 - 19	101.95	102.13	102.34	102.50	102.66	102.83	103.03
20 - 24	100.44	100.76	100.97	101.26	101.50	101.74	101.99
25 - 29	99.83	99.84	100.19	100.44	100.77	101.04	101.30
30 - 34	98.65	99.43	99.44	99.81	100.10	100.43	100.71
35 - 39	98.34	99.15	99.86	99.82	100.14	100.38	100.62
40 - 44	97.88	98.93	99.63	100.24	100.14	100.37	100.54
45 - 49	97.06	97.57	98.58	99.23	99.83	99.72	99.93
50 - 54	97.19	96.15	96.63	97.64	98.31	98.92	98.83
55 - 59	97.25	95.53	94.51	95.02	96.08	96.80	97.47
60 - 64	96.89	95.29	93.55	92.55	93.10	94.17	94.93
65 - 69	94.16	94.08	92.44	90.75	89.84	90.42	91.51
70 - 74	94.39	90.53	90.28	88.68	87.10	86.26	86.86
75 - 79	92.35	89.96	85.94	85.56	84.01	82.48	81.68
80 y más	87.05	83.53	80.43	77.03	75.07	73.27	71.48

Grupos de edad	Año						
	2055	2060	2065	2070	2075	2080	2085
Total	97.63	97.39	97.15	96.91	96.72	96.61	96.57
0 - 4	104.68	104.70	104.72	104.74	104.76	104.77	104.79
5 - 9	104.58	104.61	104.63	104.66	104.68	104.70	104.72
10 - 14	104.37	104.53	104.56	104.59	104.62	104.64	104.67
15 - 19	103.72	104.22	104.39	104.42	104.46	104.50	104.54
20 - 24	102.65	103.36	103.88	104.06	104.13	104.20	104.26
25 - 29	101.50	102.18	102.92	103.45	103.67	103.78	103.89
30 - 34	100.81	101.03	101.73	102.49	103.06	103.32	103.46
35 - 39	100.20	100.33	100.57	101.29	102.07	102.69	102.99
40 - 44	100.07	99.68	99.82	100.08	100.83	101.67	102.32
45 - 49	99.86	99.42	99.05	99.21	99.52	100.33	101.21
50 - 54	98.99	98.95	98.54	98.20	98.42	98.80	99.68
55 - 59	97.51	97.69	97.69	97.31	97.05	97.37	97.85
60 - 64	95.60	95.67	95.89	95.92	95.64	95.53	95.98
65 - 69	92.30	92.99	93.10	93.35	93.51	93.43	93.50
70 - 74	87.96	88.74	89.44	89.58	89.97	90.36	90.51
75 - 79	82.25	83.26	83.99	84.66	84.96	85.63	86.27
80 y más	70.00	69.19	68.91	68.85	68.97	69.06	69.34

Cuadro 4

Grupos de edad	Año		
	2090	2095	2100
Total	96.60	96.69	96.83
0 - 4	104.80	104.81	104.82
5 - 9	104.74	104.76	104.78
10 - 14	104.70	104.72	104.74
15 - 19	104.58	104.62	104.65
20 - 24	104.33	104.39	104.45
25 - 29	103.99	104.09	104.18
30 - 34	103.61	103.75	103.88
35 - 39	103.17	103.36	103.53
40 - 44	102.67	102.90	103.12
45 - 49	101.92	102.32	102.59
50 - 54	100.63	101.40	101.86
55 - 59	98.81	99.85	100.70
60 - 64	96.57	97.64	98.78
65 - 69	94.10	94.84	96.04
70 - 74	90.78	91.57	92.47
75 - 79	86.67	87.17	88.16
80 y más	69.61	70.00	70.43

Cuadro 5

REPÚBLICA DOMINICANA: Indicadores de la estructura por sexo y edad de la población, estimados y proyectados (Período 1950-2100)

Indicadores demográficos	Año						
	1950	1955	1960	1965	1970	1975	1980
Población:							
Total	2,364,651	2,780,596	3,293,800	3,878,481	4,502,376	5,148,905	5,807,913
Hombres	1,197,309	1,409,198	1,667,734	1,961,012	2,274,133	2,597,548	2,927,635
Mujeres	1,167,342	1,371,398	1,626,066	1,917,469	2,228,243	2,551,357	2,880,278
% de población:							
0-14 años	45.37	46.26	48.20	49.00	47.75	45.38	42.72
15-64 años	51.88	51.11	49.23	48.42	49.58	51.80	54.23
65 y más	2.74	2.62	2.57	2.58	2.67	2.82	3.05
Relación de dependencia ^a (por cien)	92.74	95.65	103.14	106.53	101.69	93.04	84.40
Edad mediana de la población	17.10	16.81	15.97	15.52	16.04	17.01	18.12
Índice de masculinidad ^b (por cien)	102.6	102.8	102.6	102.3	102.1	101.8	101.6
Relación viejos/ jóvenes ^c (por cien)	6.05	5.67	5.33	5.27	5.58	6.22	7.14
Relación niños/mujeres ^d (por ciento)	82.79	90.77	95.13	92.33	83.01	72.95	64.66
% de mujeres en edad fértil ^e	45.47	45.08	43.38	42.61	43.62	45.50	47.50

Cuadro 5, continuación...

Indicadores demográficos	Año						
	1985	1990	1995	2000	2005	2010	2015
Población:							
Total	6,454,736	7,108,593	7,770,617	8,397,802	8,968,144	9,478,612	9,980,243
Hombres	3,251,489	3,577,459	3,905,744	4,215,984	4,497,384	4,747,103	4,991,398
Mujeres	3,203,247	3,531,134	3,864,873	4,181,818	4,470,760	4,731,509	4,988,845
% de población:							
0-14 años	40.64	38.77	37.05	35.14	33.26	31.13	29.28
15-64 años	55.98	57.42	58.63	59.95	61.27	63.01	64.27
65 y más	3.38	3.81	4.32	4.91	5.47	5.86	6.44
Relación de dependencia ^a (por cien)	78.65	74.15	70.58	66.80	63.20	58.71	55.59
Edad mediana de la población	19.13	20.15	21.23	22.36	23.50	24.79	26.27
Índice de masculinidad ^b (por cien)	101.5	101.3	101.1	100.8	100.6	100.3	100.1
Relación viejos/ jóvenes ^c (por cien)	8.32	9.83	11.66	13.96	16.45	18.84	22.01
Relación niños/mujeres ^d (por ciento)	60.36	55.42	51.15	46.16	42.85	38.92	36.99
% de mujeres en edad fértil ^e	48.73	49.80	50.98	52.04	52.56	52.95	52.76

Indicadores demográficos	Año						
	2020	2025	2030	2035	2040	2045	2050
Población:							
Total	10,448,499	10,878,267	11,253,284	11,571,411	11,835,070	12,046,227	12,208,376
Hombres	5,217,831	5,423,759	5,600,973	5,749,457	5,870,989	5,966,712	6,038,631
Mujeres	5,230,668	5,454,508	5,652,311	5,821,954	5,964,081	6,079,515	6,169,745
% de población:							
0-14 años	27.48	25.96	24.40	22.93	21.61	20.45	19.44
15-64 años	65.17	65.50	65.63	65.64	65.49	65.13	64.56
65 y más	7.35	8.54	9.97	11.43	12.90	14.42	16.00
Relación de dependencia ^a (por cien)	53.44	52.68	52.36	52.35	52.70	53.54	54.89
Edad mediana de la población	27.83	29.44	31.10	32.78	34.43	35.97	37.49
Índice de masculinidad ^b (por cien)	99.8	99.4	99.1	98.8	98.4	98.1	97.9
Relación viejos/ jóvenes ^c (por cien)	26.74	32.88	40.86	49.83	59.71	70.49	82.32
Relación niños/mujeres ^d (por ciento)	34.78	32.87	31.06	29.56	28.45	27.63	26.91
% de mujeres en edad fértil ^e	52.40	51.65	50.87	49.94	48.77	47.44	46.15

Indicadores demográficos	Año						
	2055	2060	2065	2070	2075	2080	2085
Población:							
Total	12,420,114	12,578,205	12,680,178	12,724,100	12,715,880	12,665,522	12,577,706
Hombres	6,135,564	6,205,927	6,248,406	6,262,116	6,251,767	6,223,474	6,179,217
Mujeres	6,284,550	6,372,278	6,431,772	6,461,984	6,464,113	6,442,048	6,398,489
% de población:							
0-14 años	18.52	17.73	17.08	16.52	15.98	15.48	15.04
15-64 años	63.92	63.11	62.31	61.50	60.91	60.22	59.49
65 y más	17.56	19.16	20.60	21.98	23.11	24.31	25.47
Relación de dependencia ^a (por cien)	56.44	58.44	60.48	62.59	64.19	66.07	68.10
Edad mediana de la población	38.74	39.94	41.10	42.21	43.28	44.32	45.30
Índice de masculinidad ^b (por cien)	97.6	97.4	97.2	96.9	96.7	96.6	96.6
Relación viejos/ jóvenes ^c (por cien)	94.85	108.08	120.59	133.02	144.64	157.04	169.36
Relación niños/mujeres ^d (por ciento)	26.18	25.65	25.22	24.82	24.46	24.22	24.11
% de mujeres en edad fértil ^e	45.16	44.31	43.31	42.30	41.34	40.41	39.52

Cuadro 5

Indicadores demográficos	Año		
	2090	2095	2100
Población:			
Total	12,459,471	12,309,644	12,130,154
Hombres	6,122,081	6,051,179	5,967,300
Mujeres	6,337,390	6,258,465	6,162,854
% de población:			
0-14 años	14.67	14.34	14.05
15-64 años	58.70	57.89	57.10
65 y más	26.63	27.77	28.85
Relación de dependencia ^a (por cien)	70.36	72.74	75.13
Edad mediana de la población	46.21	47.04	47.79
Índice de masculinidad ^b (por cien)	96.6	96.7	96.8
Relación viejos/ jóvenes ^c (por cien)	181.58	193.57	205.33
Relación niños/mujeres ^d (por ciento)	24.05	23.97	23.85
% de mujeres en edad fértil ^e	38.66	37.90	37.28

^a Relación de dependencia = (población de 0-14 mas población de 65 y más) / población de 15-64 años) * 100

^b Índice de masculinidad = (población masculina / población femenina)*100

^c Relación viejos/ jóvenes = (población de 65 y más / población de 0-14) * 100

^d Relación niños/mujeres = (población de 0-4 / población femenina de 15-49) * 100

^e Porcentaje de mujeres en edad fértil = (población femenina de 15-49 / población femenina total) * 100

Cuadro 6

REPÚBLICA DOMINICANA: Indicadores del crecimiento demográfico estimados y proyectados por quinquenios. (Período 1950-2100)

Indicadores demográficos	Quinquenio				
	1950-1955	1955-1960	1960-1965	1965-1970	1970-1975
Fecundidad					
Nacimientos del quinquenio	699,291	812,355	889,284	928,422	951,155
Nacimientos anuales	139,858	162,471	177,857	185,684	190,231
% de nacimientos según edad de la madre					
15-19	17.0	15.8	15.8	17.3	18.7
35 y más	13.6	14.2	15.0	15.3	13.7
Tasa bruta de natalidad (por mil)	54.36	53.49	49.60	44.31	39.42
Tasa global de fecundidad	7.600	7.641	7.351	6.650	5.680
Tasa bruta de reproducción	3.707	3.727	3.586	3.244	2.770
Tasa general (por mil)	0.244	0.246	0.234	0.208	0.178
Edad media de la fecundidad	29.06	29.06	29.06	28.99	28.64
Mortalidad					
Muertes del quinquenio	264,238	267,187	260,827	248,038	233,462
Muertes anuales	52,848	53,437	52,165	49,608	46,692
Tasa bruta de mortalidad (por mil)	20.54	17.59	14.55	11.84	9.68
Esperanza de vida al nacer :					
Ambos sexos	46.05	50.00	53.60	57.00	59.90
Hombres	44.74	48.56	52.14	55.39	58.13
Mujeres	47.31	51.41	55.22	58.67	61.77
Tasa de mortalidad infantil (por mil):					
Ambos sexos	153.18	138.67	123.93	108.97	95.91
Hombres	161.36	146.97	132.14	116.88	103.31
Mujeres	144.59	129.95	115.31	100.67	88.13
Crecimiento natural					
Crecimiento anual	87,010	109,034	125,692	136,076	143,539
Tasa de crecimiento natural (por mil)	33.82	35.9	35.05	32.47	29.74
Migración					
Migración	-18,957	-31,722	-43,490	-56,172	-70,824
Migración anual	-3,791	-6,344	-8,698	-11,234	-14,165
Tasa de migración (por mil)	-1.47	-2.09	-2.43	-2.68	-2.94
Crecimiento total					
Crecimiento anual	83,219	102,690	116,994	124,842	129,374
Tasa de crecimiento total (por mil)					
Exponencial	32.41	33.88	32.68	29.83	26.84
Geométrico	32.94	34.46	33.22	30.28	27.20

Cuadro 6, continuación...

Indicadores demográficos	Quinquenio				
	1975-1980	1980-1985	1985-1990	1990-1995	1995-2000
Fecundidad					
Nacimientos del quinquenio	973,811	1,022,468	1,046,291	1,069,899	1,054,910
Nacimientos anuales	194,762	204,494	209,258	213,980	210,982
% de nacimientos según edad de la madre					
15-19	19.1	19.2	20.1	21.6	22.4
35 y más	11.1	8.8	7.6	6.8	6.5
Tasa bruta de natalidad (por mil)	35.55	33.35	30.86	28.76	26.10
Tasa global de fecundidad	4.760	4.150	3.650	3.310	2.980
Tasa bruta de reproducción	2.322	2.024	1.780	1.614	1.454
Tasa general (por mil)	0.154	0.140	0.126	0.115	0.102
Edad media de la fecundidad	28.22	27.69	27.07	26.46	26.06
Mortalidad					
Muertes del quinquenio	227,341	233,374	242,462	253,943	265,702
Muertes anuales	45,468	46,675	48,492	50,789	53,140
Tasa bruta de mortalidad (por mil)	8.3	7.61	7.15	6.83	6.57
Esperanza de vida al nacer :					
Ambos sexos	62.10	63.70	65.10	66.60	68.10
Hombres	60.27	61.84	63.24	64.64	66.04
Mujeres	63.97	65.59	67.14	68.69	70.24
Tasa de mortalidad infantil (por mil):					
Ambos sexos	85.98	76.16	66.14	55.78	45.07
Hombres	92.74	82.70	72.70	62.02	50.68
Mujeres	78.89	69.30	59.26	49.22	39.18
Crecimiento natural					
Crecimiento anual	149,294	157,819	160,766	163,191	157,842
Tasa de crecimiento natural (por mil)	27.25	25.74	23.71	21.94	19.52
Migración					
Migración	-87,098	-141,635	-149,226	-153,106	-161,042
Migración anual	-17,420	-28,327	-29,845	-30,621	-32,208
Tasa de migración (por mil)	-3.18	-4.62	-4.4	-4.12	-3.98
Crecimiento total					
Crecimiento anual	131,874	129,492	130,921	132,570	125,634
Tasa de crecimiento total (por mil)					
Exponencial	24.09	21.12	19.30	17.81	15.52
Geométrico	24.38	21.34	19.49	17.97	15.65

Cuadro 6, continuación...

Indicadores demográficos	Quinquenio				
	2000-2005	2005-2010	2010-2015	2015-2020	2020-2025
Fecundidad					
Nacimientos del quinquenio	1,047,053	1,008,358	1,002,023	977,060	946,146
Nacimientos anuales	209,411	201,672	200,405	195,412	189,229
% de nacimientos según edad de la madre					
15-19	22.2	21.1	19.5	18.0	16.7
35 y más	7.0	7.3	7.3	7.4	7.6
Tasa bruta de natalidad (por mil)	24.12	21.87	20.60	19.13	17.75
Tasa global de fecundidad	2.770	2.540	2.419	2.286	2.176
Tasa bruta de reproducción	1.351	1.239	1.180	1.115	1.061
Tasa general (por mil)	0.093	0.083	0.078	0.073	0.068
Edad media de la fecundidad	25.98	26.12	26.15	26.18	26.22
Mortalidad					
Muertes del quinquenio	279,466	291,789	306,746	323,980	343,835
Muertes anuales	55,893	58,358	61,349	64,796	68,767
Tasa bruta de mortalidad (por mil)	6.44	6.33	6.31	6.34	6.45
Esperanza de vida al nacer :					
Ambos sexos	69.60	71.00	72.30	73.57	74.70
Hombres	67.43	68.77	70	71.07	72
Mujeres	71.78	73.3	74.8	76.17	77.4
Tasa de mortalidad infantil (por mil):					
Ambos sexos	35.20	29.88	25.14	21.41	18.36
Hombres	39.94	34.00	28.68	24.50	21.07
Mujeres	30.22	25.56	21.42	18.17	15.52
Crecimiento natural					
Crecimiento anual	153,518	143,314	139,056	130,616	120,462
Tasa de crecimiento natural (por mil)	17.68	15.54	14.29	12.79	11.3
Migración					
Migración	-196,000	-204,999	-192,736	-184,018	-171,846
Migración anual	-39,200	-41,000	-38,547	-36,804	-34,369
Tasa de migración (por mil)	-4.51	-4.45	-3.96	-3.6	-3.22
Crecimiento total					
Crecimiento anual	114,318	102,314	100,509	93,812	86,093
Tasa de crecimiento total (por mil)					
Exponencial	13.14	11.07	10.31	9.17	8.06
Geométrico	13.23	11.13	10.37	9.21	8.09

Cuadro 6, continuación...

Indicadores demográficos	Quinquenio				
	2025-2030	2030-2035	2035-2040	2040-2045	2045-2050
Fecundidad					
Nacimientos del quinquenio	910,150	873,925	839,914	807,601	775,441
Nacimientos anuales	182,030	174,785	167,983	161,520	155,088
% de nacimientos según edad de la madre					
15-19	15.7	15.1	14.5	13.9	13.4
35 y más	7.8	8.0	8.1	8.1	8.2
Tasa bruta de natalidad (por mil)	16.45	15.32	14.35	13.53	12.79
Tasa global de fecundidad	2.085	2.011	1.950	1.901	1.862
Tasa bruta de reproducción	1.017	0.981	0.951	0.927	0.908
Tasa general (por mil)	0.064	0.061	0.058	0.056	0.054
Edad media de la fecundidad	26.24	26.26	26.27	26.29	26.31
Mortalidad					
Muertes del quinquenio	370,314	401,416	434,881	470,405	504,644
Muertes anuales	74,063	80,283	86,976	94,081	100,929
Tasa bruta de mortalidad (por mil)	6.69	7.03	7.43	7.88	8.32
Esperanza de vida al nacer :					
Ambos sexos	75.71	76.70	77.80	78.70	79.60
Hombres	72.94	73.9	74.9	75.8	76.6
Mujeres	78.62	79.7	80.8	81.8	82.7
Tasa de mortalidad infantil (por mil):					
Ambos sexos	15.89	13.84	12.18	10.84	9.79
Hombres	18.28	15.93	13.99	12.44	11.21
Mujeres	13.38	11.65	10.27	9.17	8.29
Crecimiento natural					
Crecimiento anual	107,967	94,502	81,007	67,439	54,159
Tasa de crecimiento natural (por mil)	9.76	8.28	6.92	5.65	4.47
Migración					
Migración	-164,195	-153,846	-140,918	-125,666	-108,350
Migración anual	-32,839	-30,769	-28,184	-25,133	-21,670
Tasa de migración (por mil)	-2.97	-2.7	-2.41	-2.1	-1.79
Crecimiento total					
Crecimiento anual	75,128	63,733	52,823	42,306	32,489
Tasa de crecimiento total (por mil)					
Exponencial	6.78	5.58	4.51	3.54	2.67
Geométrico	6.80	5.59	4.52	3.54	2.68

Cuadro 6, continuación...

Indicadores demográficos	Quinquenio				
	2050-2055	2055-2060	2060-2065	2065-2070	2070-2075
Fecundidad					
Nacimientos del quinquenio	750,408	730,952	708,755	683,984	658,859
Nacimientos anuales	150,082	146,190	141,751	136,797	131,772
% de nacimientos según edad de la madre					
15-19	13.0	12.5	12.2	12.0	11.9
35 y más	8.3	8.4	8.5	8.6	8.7
Tasa bruta de natalidad (por mil)	12.19	11.70	11.22	10.77	10.36
Tasa global de fecundidad	1.830	1.804	1.783	1.766	1.753
Tasa bruta de reproducción	0.89	0.88	0.87	0.86	0.86
Tasa general (por mil)	0.053	0.052	0.051	0.050	0.049
Edad media de la fecundidad	26.31	26.33	26.33	26.34	26.34
Mortalidad					
Muertes del quinquenio	538,673	572,859	606,780	640,063	667,079
Muertes anuales	107,735	114,572	121,356	128,013	133,416
Tasa bruta de mortalidad (por mil)	8.75	9.17	9.61	10.08	10.49
Esperanza de vida al nacer :					
Ambos sexos	80.36	81.10	81.78	82.41	82.98
Hombres	77.34	78.03	78.67	79.26	79.99
Mujeres	83.53	84.32	85.04	85.71	86.33
Tasa de mortalidad infantil (por mil):					
Ambos sexos	8.95	8.28	7.76	7.34	7.00
Hombres	10.24	9.46	8.84	8.35	7.96
Mujeres	7.60	7.05	6.62	6.27	6.00
Crecimiento natural					
Crecimiento anual	42,347	31,618	20,395	8,784	-1,644
Tasa de crecimiento natural (por mil)	3.44	2.53	1.61	0.69	-0.13
Migración					
Migración	0	0	0	0	0
Migración anual	0	0	0	0	0
Tasa de migración (por mil)	0	0	0	0	0
Crecimiento total					
Crecimiento anual	42,347	31,618	20,395	8,784	-1,644
Tasa de crecimiento total (por mil)					
Exponencial	3.44	2.53	1.61	0.69	-0.13
Geométrico	3.44	2.53	1.62	0.69	-0.13

Cuadro 6, continuación...

Indicadores demográficos	Quinquenio				
	2075-2080	2080-2085	2085-2090	2090-2095	2095-2100
Fecundidad					
Nacimientos del quinquenio	635,372	613,917	593,408	572,457	551,591
Nacimientos anuales	127,074	122,783	118,682	114,491	110,318
% de nacimientos según edad de la madre					
15-19	11.8	11.7	11.5	11.5	11.4
35 y más	8.7	8.6	8.6	8.6	8.7
Tasa bruta de natalidad (por mil)	10.01	9.73	9.48	9.24	9.03
Tasa global de fecundidad	1.742	1.733	1.727	1.722	1.717
Tasa bruta de reproducción	0.85	0.85	0.84	0.84	0.84
Tasa general (por mil)	0.048	0.048	0.048	0.048	0.047
Edad media de la fecundidad	26.34	26.35	26.35	26.36	26.36
Mortalidad					
Muertes del quinquenio	685,733	701,731	711,644	722,285	731,080
Muertes anuales	137,147	140,346	142,329	144,457	146,216
Tasa bruta de mortalidad (por mil)	10.81	11.12	11.37	11.66	11.97
Esperanza de vida al nacer :					
Ambos sexos	83.51	83.99	84.42	84.82	85.18
Hombres	80.81	81.58	82.31	83	83.65
Mujeres	86.9	87.42	87.9	88.35	88.75
Tasa de mortalidad infantil (por mil):					
Ambos sexos	6.74	6.53	6.37	6.23	6.12
Hombres	7.65	7.40	7.20	7.04	6.90
Mujeres	5.79	5.62	5.49	5.38	5.30
Crecimiento natural					
Crecimiento anual	-10,073	-17,563	-23,647	-29,966	-35,898
Tasa de crecimiento natural (por mil)	-0.79	-1.39	-1.89	-2.42	-2.94
Migración					
Migración	0	0	0	0	0
Migración anual	0	0	0	0	0
Tasa de migración (por mil)	0	0	0	0	0
Crecimiento total					
Crecimiento anual	-10,073	-17,563	-23,647	-29,966	-35,898
Tasa de crecimiento total (por mil)					
Exponencial	-0.79	-1.39	-1.89	-2.42	-2.94
Geométrico	-0.79	-1.39	-1.89	-2.42	-2.93

Cuadro 7

 REPÚBLICA DOMINICANA: Tasas específicas de fecundidad, según grupo de edad de la madre, tasa global y edad media de fecundidad.
 (Período 1950-2100)

Grupos de edad	Quinquenio				
	1950-1955	1955-1960	1960-1965	1965-1970	1970-1975
15 - 19	0.1704	0.1713	0.1643	0.1480	0.1309
20 - 24	0.3440	0.3458	0.3326	0.3020	0.2753
25 - 29	0.3491	0.3510	0.3366	0.3117	0.2664
30 - 34	0.3078	0.3095	0.3011	0.2697	0.2285
35 - 39	0.2161	0.2173	0.2088	0.1878	0.1508
40 - 44	0.1101	0.1107	0.1058	0.0925	0.0695
45 - 49	0.0224	0.0225	0.0209	0.0182	0.0145
TGF	7.60	7.64	7.35	6.65	5.68
Edad media	29.06	29.06	29.06	28.99	28.64

Grupos de edad	Quinquenio				
	1975-1980	1980-1985	1985-1990	1990-1995	1995-2000
15 - 19	0.1160	0.1106	0.1102	0.1143	0.1110
20 - 24	0.2412	0.2239	0.2097	0.1970	0.1844
25 - 29	0.2341	0.2100	0.1827	0.1637	0.1436
30 - 34	0.1843	0.1528	0.1288	0.1133	0.0987
35 - 39	0.1142	0.0834	0.0638	0.0508	0.0422
40 - 44	0.0512	0.0407	0.0283	0.0182	0.0127
45 - 49	0.0110	0.0086	0.0064	0.0046	0.0034
TGF	4.76	4.15	3.65	3.31	2.98
Edad media	28.22	27.69	27.07	26.46	26.06

Grupos de edad	Quinquenio				
	2000-2005	2005-2010	2010-2015	2015-2020	2020-2025
15 - 19	0.1038	0.0916	0.0829	0.0744	0.0679
20 - 24	0.1704	0.1512	0.1463	0.1404	0.1352
25 - 29	0.1396	0.1364	0.1327	0.1281	0.1238
30 - 34	0.0860	0.0788	0.0756	0.0718	0.0687
35 - 39	0.0414	0.0359	0.0336	0.0312	0.0293
40 - 44	0.0102	0.0125	0.0113	0.0101	0.0093
45 - 49	0.0026	0.0016	0.0013	0.0011	0.0010
TGF	2.77	2.54	2.42	2.29	2.18
Edad media	25.98	26.12	26.15	26.18	26.22

Cuadro 7, continuación...

Grupos de edad	Quinquenio				
	2025-2030	2030-2035	2035-2040	2040-2045	2045-2050
15 - 19	0.0624	0.0581	0.0549	0.0521	0.0499
20 - 24	0.1309	0.1273	0.1242	0.1217	0.1197
25 - 29	0.1205	0.1177	0.1152	0.1133	0.1118
30 - 34	0.0661	0.0639	0.0621	0.0607	0.0595
35 - 39	0.0277	0.0264	0.0253	0.0245	0.0238
40 - 44	0.0085	0.0080	0.0076	0.0072	0.0069
45 - 49	0.0009	0.0008	0.0007	0.0007	0.0007
TGF	2.09	2.01	1.95	1.90	1.86
Edad media	26.24	26.26	26.27	26.29	26.31

Grupos de edad	Quinquenio				
	2050-2055	2055-2060	2060-2065	2065-2070	2070-2075
15 - 19	0.0482	0.0466	0.0455	0.0446	0.0439
20 - 24	0.1181	0.1168	0.1158	0.1149	0.1142
25 - 29	0.1105	0.1096	0.1088	0.1081	0.1076
30 - 34	0.0586	0.0578	0.0572	0.0567	0.0563
35 - 39	0.0232	0.0228	0.0224	0.0221	0.0219
40 - 44	0.0067	0.0065	0.0063	0.0062	0.0061
45 - 49	0.0006	0.0006	0.0006	0.0006	0.0005
TGF	1.83	1.80	1.78	1.77	1.75
Edad media	26.31	26.33	26.33	26.34	26.34

Grupos de edad	Quinquenio				
	2075-2080	2080-2085	2085-2090	2090-2095	2095-2100
15 - 19	0.0432	0.0426	0.0422	0.0419	0.0416
20 - 24	0.1137	0.1133	0.1130	0.1127	0.1125
25 - 29	0.1072	0.1070	0.1068	0.1066	0.1065
30 - 34	0.0560	0.0558	0.0556	0.0554	0.0553
35 - 39	0.0217	0.0215	0.0214	0.0213	0.0212
40 - 44	0.0060	0.0059	0.0059	0.0059	0.0058
45 - 49	0.0005	0.0005	0.0005	0.0005	0.0005
TGF	1.74	1.73	1.73	1.72	1.72
Edad media	26.34	26.35	26.35	26.36	26.36

Cuadro 8

REPÚBLICA DOMINICANA: Nacimientos del quinquenio, según edad de la madre. (Período 1950-2100)

Grupos de edad	Quinquenio				
	1950-1955	1955-1960	1960-1965	1965-1970	1970-1975
15 - 19	118,707	128,620	140,686	160,516	178,141
20 - 24	202,027	230,260	238,660	246,910	284,628
25 - 29	166,513	196,848	214,231	213,623	207,683
30 - 34	116,742	141,133	161,895	165,091	150,714
35 - 39	64,626	78,773	91,350	97,257	89,327
40 - 44	26,331	31,608	36,761	38,960	34,787
45 - 49	4,345	5,113	5,702	6,066	5,875
Total quinquenio	699,291	812,355	889,285	928,423	951,155
Anual	139,858	162,471	177,857	185,685	190,231

Grupos de edad	Quinquenio				
	1975-1980	1980-1985	1985-1990	1990-1995	1995-2000
15 - 19	185,783	196,429	209,913	230,756	236,634
20 - 24	312,582	339,510	351,798	356,588	355,789
25 - 29	229,886	255,403	259,185	258,688	245,941
30 - 34	137,893	141,345	146,011	151,020	147,498
35 - 39	72,974	59,885	56,038	54,460	53,299
40 - 44	29,388	25,135	19,536	15,323	12,987
45 - 49	5,305	4,759	3,810	3,064	2,762
Total quinquenio	973,811	1,022,466	1,046,291	1,069,899	1,054,910
Anual	194,762	204,493	209,258	213,980	210,982

Grupos de edad	Quinquenio				
	2000-2005	2005-2010	2010-2015	2015-2020	2020-2025
15 - 19	232,371	212,562	195,137	175,447	158,042
20 - 24	347,069	323,438	325,987	318,285	307,762
25 - 29	255,054	262,730	269,290	272,182	268,581
30 - 34	139,197	136,011	138,236	139,100	139,993
35 - 39	58,581	54,965	55,148	54,555	54,541
40 - 44	12,232	16,811	16,535	15,929	15,693
45 - 49	2,548	1,840	1,689	1,562	1,535
Total quinquenio	1,047,052	1,008,357	1,002,022	977,060	946,147
Anual	209,410	201,671	200,404	195,412	189,229

Cuadro 8

REPÚBLICA DOMINICANA: Nacimientos del quinquenio, según edad de la madre. (Período 1950-2100)

Grupos de edad	Quinquenio				
	2025-2030	2030-2035	2035-2040	2040-2045	2045-2050
15 - 19	143,048	131,911	121,732	112,029	103,609
20 - 24	294,609	282,601	273,660	262,482	251,021
25 - 29	263,245	254,735	246,548	241,467	234,036
30 - 34	137,983	134,663	129,975	125,998	123,426
35 - 39	54,455	53,320	51,730	49,887	48,210
40 - 44	15,327	15,283	14,958	14,383	13,762
45 - 49	1,482	1,412	1,312	1,354	1,377
Total quinquenio	910,149	873,925	839,915	807,600	775,441
Anual	182,030	174,785	167,983	161,520	155,088

Grupos de edad	Quinquenio				
	2050-2055	2055-2060	2060-2065	2065-2070	2070-2075
15 - 19	97,192	91,570	86,502	81,961	78,439
20 - 24	242,087	235,110	227,188	218,122	209,584
25 - 29	228,166	224,079	218,486	211,620	203,857
30 - 34	120,905	118,940	116,581	113,537	109,926
35 - 39	47,474	46,837	45,911	44,879	43,707
40 - 44	13,401	13,225	12,874	12,647	12,333
45 - 49	1,183	1,191	1,212	1,218	1,014
Total quinquenio	750,408	730,952	708,754	683,984	658,860
Anual	150,082	146,190	141,751	136,797	131,772

Grupos de edad	Quinquenio				
	2075-2080	2080-2085	2085-2090	2090-2095	2095-2100
15 - 19	75,075	71,664	68,485	65,565	62,859
20 - 24	202,904	196,676	189,896	182,721	175,885
25 - 29	196,379	190,628	185,108	178,888	172,444
30 - 34	105,842	101,995	98,856	95,843	92,642
35 - 39	42,240	40,522	39,016	37,782	36,597
40 - 44	11,926	11,442	11,082	10,723	10,258
45 - 49	1,005	989	965	935	905
Total quinquenio	635,371	613,916	593,408	572,457	551,590
Anual	127,074	122,783	118,682	114,491	110,318

Cuadro 9

REPÚBLICA DOMINICANA: Estimaciones y proyecciones de la población total, por sexo y año calendario. (Período 1990-2030)

Año	Total	Sexo		Índice de masculinidad
		Hombres	Mujeres	
1990	7,108,593	3,577,459	3,531,134	101.31
1991	7,241,923	3,643,603	3,598,320	101.26
1992	7,374,650	3,709,428	3,665,222	101.21
1993	7,510,637	3,776,916	3,733,721	101.16
1994	7,641,639	3,841,849	3,799,790	101.11
1995	7,770,617	3,905,744	3,864,873	101.06
1996	7,897,093	3,968,347	3,928,746	101.01
1997	8,022,922	4,030,601	3,992,321	100.96
1998	8,151,915	4,094,464	4,057,451	100.91
1999	8,275,890	4,155,754	4,120,136	100.86
2000	8,397,802	4,215,984	4,181,818	100.82
2001	8,512,996	4,272,872	4,240,124	100.77
2002	8,627,509	4,329,381	4,298,128	100.73
2003	8,745,084	4,387,444	4,357,640	100.68
2004	8,857,648	4,442,944	4,414,704	100.64
2005	8,968,144	4,497,384	4,470,760	100.60
2006	9,071,458	4,547,998	4,523,460	100.54
2007	9,174,058	4,598,212	4,575,846	100.49
2008	9,279,602	4,649,902	4,629,700	100.44
2009	9,380,152	4,699,042	4,681,110	100.38
2010	9,478,612	4,747,103	4,731,509	100.33
2011	9,580,139	4,796,628	4,783,511	100.27
2012	9,680,963	4,845,755	4,835,208	100.22
2013	9,784,680	4,896,319	4,888,361	100.16
2014	9,883,486	4,944,386	4,939,100	100.11
2015	9,980,243	4,991,398	4,988,845	100.05
2016	10,075,045	5,037,329	5,037,716	99.99
2017	10,169,172	5,082,876	5,086,296	99.93
2018	10,266,149	5,129,824	5,136,325	99.87
2019	10,358,320	5,174,343	5,183,977	99.81
2020	10,448,499	5,217,831	5,230,668	99.75
2021	10,535,535	5,259,642	5,275,893	99.69
2022	10,621,938	5,301,077	5,320,861	99.63
2023	10,711,155	5,343,879	5,367,276	99.56
2024	10,795,677	5,384,319	5,411,358	99.50
2025	10,878,267	5,423,759	5,454,508	99.44
2026	10,954,360	5,459,841	5,494,519	99.37
2027	11,029,816	5,495,541	5,534,275	99.30
2028	11,108,039	5,532,563	5,575,476	99.23
2029	11,181,613	5,567,261	5,614,352	99.16
2030	11,253,284	5,600,973	5,652,311	99.09

Anexo II

**Tablas abreviadas de mortalidad estimadas en las fechas censales
(años 1950, 1970, 1981, 2002 y 2010) y tabla límite**

Tabla A5
REPÚBLICA DOMINICANA: tabla abreviada de mortalidad 2002 ONE

Edad (x)	n	m _(x,n)	q _(x,n)	l _(x)	d _(x,n)	L _(x,n)	P _(x,x+5)	T _(x)	e _(x)
Hombres									
0	1	0.00463	0.04104	100000	4104	96720	0.95703	(1) 6716145	67.16
1	4	0.00062	0.00706	95896	677	381795	0.99412	(2) 6619425	69.03
5	5	0.00033	0.00166	95219	158	475700	0.99771	6237629	65.51
10	5	0.00059	0.00292	95061	278	474610	0.99470	5761930	60.61
15	5	0.00154	0.00767	94783	727	472097	0.98834	5287319	55.78
20	5	0.00315	0.01565	94057	1472	466593	0.98229	4815222	51.19
25	5	0.00399	0.01977	92585	1830	458332	0.97923	4348629	46.97
30	5	0.00441	0.02178	90754	1977	448810	0.97724	3890297	42.87
35	5	0.00481	0.02375	88777	2109	438593	0.97407	3441488	38.77
40	5	0.00570	0.02812	86668	2437	427220	0.96791	3002895	34.65
45	5	0.00735	0.03609	84231	3040	413511	0.95981	2575675	30.58
50	5	0.00907	0.04434	81192	3600	396891	0.94287	2162164	26.63
55	5	0.01452	0.07001	77592	5432	374215	0.91893	1765273	22.75
60	5	0.01937	0.09231	72160	6661	343877	0.88449	1391058	19.28
65	5	0.02994	0.13904	65498	9107	304157	0.83714	1047181	15.99
70	5	0.04151	0.18743	56391	10569	254621	0.77160	743025	13.18
75	5	0.06315	0.27075	45822	12406	196466	0.59774	(3) 488404	10.66
80	w	0.11446	1.00000	33416	33416	291937		291937	8.74
Mujeres									
0	1	0.00380	0.03115	100000	3115	97555	0.96703	(1) 7148008	71.48
1	4	0.00061	0.00614	96885	595	385960	0.99488	(2) 7050453	72.77
5	5	0.00034	0.00171	96290	165	481039	0.99804	6664493	69.21
10	5	0.00044	0.00221	96125	213	480095	0.99684	6183454	64.33
15	5	0.00082	0.00410	95913	393	478580	0.99415	5703359	59.46
20	5	0.00152	0.00760	95519	725	475781	0.99067	5224779	54.70
25	5	0.00223	0.01107	94794	1049	471342	0.98786	4748998	50.10
30	5	0.00266	0.01322	93745	1239	465618	0.98549	4277656	45.63
35	5	0.00319	0.01581	92505	1462	458860	0.98173	3812038	41.21
40	5	0.00419	0.02074	91043	1888	450476	0.97589	3353178	36.83
45	5	0.00558	0.02749	89154	2451	439616	0.96844	2902702	32.56
50	5	0.00726	0.03566	86703	3092	425741	0.95533	2463086	28.41
55	5	0.01105	0.05374	83612	4493	406721	0.93586	2037345	24.37
60	5	0.01552	0.07466	79118	5907	380633	0.90413	1630624	20.61
65	5	0.02495	0.11729	73212	8587	344144	0.85853	1249990	17.07
70	5	0.03635	0.16619	64624	10740	295459	0.79506	905846	14.02
75	5	0.05614	0.24476	53884	13189	234909	0.61515	(3) 610388	11.33
80	w	0.10838	1.00000	40695	40695	375479		375479	9.23

(1) $P_{(0,5)} = [L_{(0,1)} + L_{(1,4)}] / [5 * l_{(0)}]$, (2) $P_{(0,4)} = L_{(0,5)} / [L_{(0,1)} + L_{(1,4)}]$, (3) $P_{(75,w)} = T_{(80)} / T_{(75)}$

Tabla A6
REPÚBLICA DOMINICANA: tabla abreviada de mortalidad 2010 ONE

Edad (x)	n	m _(x,n)	q _(x,n)	l _(x)	d _(x,n)	L _(x,n)	P _(x,x+5)	T _(x)	e _(x)
Hombres									
0	1	0.00423	0.03160	100000	3160	97341	0.96650	⁽¹⁾ 6929508	69.30
1	4	0.00061	0.00545	96840	528	385909	0.99571	⁽²⁾ 6832167	70.55
5	5	0.00032	0.00161	96312	155	481174	0.99805	6446258	66.93
10	5	0.00046	0.00229	96158	221	480236	0.99544	5965084	62.03
15	5	0.00137	0.00681	95937	654	478048	0.99040	5484848	57.17
20	5	0.00249	0.01238	95283	1180	473460	0.98666	5006800	52.55
25	5	0.00288	0.01429	94103	1345	467146	0.98498	4533340	48.17
30	5	0.00318	0.01575	92758	1461	460129	0.98305	4066194	43.84
35	5	0.00366	0.01815	91297	1657	452331	0.97992	3606065	39.50
40	5	0.00445	0.02202	89640	1973	443250	0.97437	3153734	35.18
45	5	0.00594	0.02927	87667	2566	431887	0.96325	2710484	30.92
50	5	0.00906	0.04427	85101	3767	416015	0.94643	2278597	26.78
55	5	0.01300	0.06295	81334	5120	393731	0.92438	1862582	22.90
60	5	0.01852	0.08846	76214	6742	363956	0.89072	1468851	19.27
65	5	0.02795	0.13043	69472	9061	324182	0.84383	1104896	15.90
70	5	0.04032	0.18258	60411	11030	273555	0.76540	780714	12.92
75	5	0.06786	0.28773	49381	14208	209380	0.58715	⁽³⁾ 507159	10.27
80	w	0.11812	1.00000	35173	35173	297779		297779	8.47
Mujeres									
0	1	0.00272	0.02370	100000	2370	98092	0.97487	⁽¹⁾ 7391050	73.91
1	4	0.00049	0.00454	97630	443	389345	0.99619	⁽²⁾ 7292958	74.70
5	5	0.00029	0.00146	97187	142	485579	0.99848	6903613	71.03
10	5	0.00032	0.00158	97045	153	484842	0.99776	6418034	66.13
15	5	0.00058	0.00291	96892	282	483754	0.99603	5933193	61.24
20	5	0.00101	0.00503	96610	486	481832	0.99400	5449439	56.41
25	5	0.00140	0.00698	96123	671	478939	0.99206	4967606	51.68
30	5	0.00179	0.00890	95453	850	475137	0.98990	4488667	47.02
35	5	0.00227	0.01131	94603	1070	470337	0.98683	4013530	42.42
40	5	0.00303	0.01503	93534	1406	464144	0.98226	3543194	37.88
45	5	0.00413	0.02045	92128	1884	455912	0.97351	3079049	33.42
50	5	0.00662	0.03254	90243	2936	443835	0.95974	2623137	29.07
55	5	0.00984	0.04803	87307	4194	425965	0.94221	2179302	24.96
60	5	0.01401	0.06763	83113	5621	401350	0.91447	1753337	21.10
65	5	0.02187	0.10360	77492	8028	367024	0.87265	1351987	17.45
70	5	0.03287	0.15154	69464	10527	320282	0.79250	984963	14.18
75	5	0.06127	0.26388	58937	15553	253823	0.61813	⁽³⁾ 664681	11.28
80	w	0.10560	1.00000	43385	43385	410858		410858	9.47

(1) $P_{(0,5)} = [L_{(0,1)} + L_{(1,4)}] / [5 * l_{(0)}]$, (2) $P_{(0,4)} = L_{(0,5)} / [L_{(0,1)} + L_{(1,4)}]$, (3) $P_{(75,w)} = T_{(80)} / T_{(75)}$

Anexo III

Funciones de la tabla de mortalidad

Funciones de la Tabla de Mortalidad

Tabla de mortalidad: Llamada también tabla de vida, es un instrumento o modelo teórico que permite medir las probabilidades de vida y de muerte de una población, y obtener una serie de funciones que describen el comportamiento y el riesgo de muerte en el seno de una población, en una fecha o período determinado.

Tasa central de mortalidad (m_x): Es el cociente entre las defunciones ocurridas entre las edades exactas x y $x+n$ nd_x y la población estacionaria nL_x correspondientes a esas mismas edades.

Probabilidad de muerte (q_x): Representa la posibilidad que tiene una persona de edad exacta “ x ” de fallecer dentro del año que sigue al momento en que alcanza dicha edad, es decir, de fallecer antes de alcanzar la edad exacta $x+n$.

Sobrevivientes (l_x): Representa el número de personas que alcanzan con vida la edad exacta “ x ”; de una generación inicial de los nacimientos corrientemente se utiliza el valor 100,000.

Defunciones (d_x): Representa el número de muertes ocurridas a una generación inicial de los nacimientos, entre las edades exactas x y $x+n$.

Tasa de mortalidad infantil (q_0): Es la probabilidad que tiene un recién nacido de morir antes de cumplir un año de vida. En la práctica se define como el cociente entre las defunciones de menores de un año ocurridas en un lapso de tiempo, y los nacimientos ocurridos en el mismo período.

Tiempo vivido entre x y $x+n$ (L_x): Representa el número de años vividos entre x y $x+n$ por la generación de los nacimientos, entre las edades exactas x y $x+n$. Representa además la población estacionaria con edades comprendidas entre las edades exactas x y $x+n$.

Tiempo vivido entre x y w (T_x): Es el número total de años vividos por la generación de los nacimientos, entre las edades x y w .

Esperanza de vida a la edad x (e_x): Representa el número de años que en promedio vive una persona desde la edad x en adelante, hasta el final de la vida.

Relación de sobrevivencia entre x y $x+n$ ($P_{x,x+n}$): Es la probabilidad que tienen los componentes de la población estacionaria, con edades comprendidas entre las edades exactas x y $x+n$, de sobrevivir cierto número de años, que en el caso de las Tablas abreviadas de Mortalidad corresponden a 5 años.

Factor de separación de las defunciones de menores de un año (f_0): Representa el tiempo vivido, dentro del primer año de vida, por cada uno de los niños que fallecen antes de cumplir su primer año de vida.

Tiempo vivido (k_1): Dentro del grupo de 1-4 años, por cada una de las personas que fallecen dentro del mismo. Dividiendo esta función por la amplitud del intervalo se obtiene el factor de separación de las defunciones de 1 a 4 años.

Anexo IV

Definiciones de algunos indicadores demográficos

Glosario

Definición de algunos indicadores demográficos

Crecimiento natural Diferencia entre los nacimientos y las defunciones observadas, o estimadas para un período.

Crecimiento total Suma algebraica entre el crecimiento natural y el saldo neto migratorio, o crecimiento social.

Esperanza de vida al nacer Número promedio de años que se espera viva un recién nacido, si las condiciones de mortalidad bajo las cuales nace se mantienen constantes a lo largo de su vida.

Índice de masculinidad Cociente entre la población masculina y la población femenina; en general se representa por cien. También se puede obtener por grupos de edades.

Relación de dependencia Cociente entre la suma de las poblaciones de menores de 15 y mayores de 64, entre la población de 15-64 años.

Relación niño-mujer Cociente entre la población de menores de cinco años por el total de mujeres de 15-49 años.

Saldo neto migratorio Diferencia entre los inmigrantes que ingresan a la población de un área determinada durante un determinado período, y los emigrantes que salen de dicha área en el mismo período; puede presentarse en absoluto o en términos relativos, mediante el cociente cuyo denominador es la población total del área en estudio.

Tasa bruta de mortalidad Cociente entre el total de defunciones ocurridas durante un período determinado y la población media del período.

Tasa bruta de natalidad Cociente entre el número de nacimientos ocurridos durante un período determinado y la población media del período.

Tasa bruta de reproducción Número de hijas que en promedio tendría una mujer de una cohorte hipotética de mujeres, que durante su vida fértil tuvieran sus hijos de acuerdo a las tasas de fecundidad por edad del período en estudio, y que no estuvieran expuestas a riesgos de mortalidad, desde el nacimiento hasta el término del período fértil.

Tasa de crecimiento natural Cociente entre el crecimiento natural anual de un período determinado y la población media del mismo período. Puede definirse también como la diferencia entre las tasas brutas de natalidad y de mortalidad.

Tasa de crecimiento total Cociente entre el incremento total ocurridos durante un período determinado y la población media del mismo período. Puede definirse también como la suma algebraica de la tasa de crecimiento natural y la tasa de migración o de crecimiento social.

Tasa de mortalidad infantil Probabilidad que tiene un recién nacido de morir antes de cumplir un año de vida. Se define como el cociente entre las defunciones de menores de un año ocurridas durante un año calendario, y los nacimientos ocurridos a lo largo de dicho año.

Tasa global de fecundidad Número de hijos que en promedio tendría una mujer de una cohorte hipotética de mujeres, que durante su vida fértil tuvieran sus hijos, de acuerdo a las tasas de fecundidad por edad del período en estudio y no estuvieran expuestas a riesgos de mortalidad, desde el nacimiento hasta el término del período fértil.

Tasa neta de migración: Cociente entre el saldo neto migratorio de la población de cinco años y más, ocurrido durante un período de cinco años, y la población media de cinco años y más del mismo período.

Bibliografía

1. Cáceres, Francisco y Morillo, Antonio. “Situación de la Niñez en la República Dominicana: Tendencias 1986-2006”.
2. Cáceres, Francisco; Báez Francisco; Caamaño, César. “La otra migración: Estudio sobre las corrientes de inmigración de procedencia extra-insular, y la integración social y económica de los inmigrantes de las principales comunidades etno-nacionales”. Santo Domingo. Instituto de Estudios de Población y Desarrollo (IEPD) – PROFAMILA, noviembre de 2009.
3. Cáceres, Francisco. “Evaluación de la cobertura del IX Censo Nacional de Población y Vivienda 2010”. Segunda reunión regional sobre evaluación y estimaciones demográficas con base en información censal. Santiago de Chile, 11-16 de junio de 2012.
4. Morillo, Antonio. “Transición de la fecundidad y sus factores determinantes en República Dominicana”. SESPAS, CONAPOFA, FNUAP, Santo Domingo, 2001.
5. Cavero, Walter. “Informe Final de Evaluación Censal del IX Censo Nacional de Población y Vivienda”.; Noveno Informe. No CD-97/2022-ONE/BID. Santo Domingo, Julio de 2012.
6. ONE. “Evaluación del VIII Censo Nacional de Población y Vivienda 2002”. Santo Domingo, abril-mayo 2008.
7. ONE. Departamento de Censos; “IX CENSO NACIONAL DE POBLACIÓN Y VIVIENDA 2010”. Versión preliminar. Santo Domingo, abril de 2011.
8. ONE. Departamento de Censos. “PRUEBA CENSAL CAYETANO GERMOSÉN, Informe y evaluación de documentos y procedimientos”; Santo Domingo, abril de 2010.
9. ONE. “Encuesta Nacional de Hogares de Propósitos Múltiples, ENHOGAR-2006”. Informe General, Santo Domingo, marzo de 2008.
10. ONE. “Encuesta Nacional de Hogares de Propósitos Múltiples, ENHOGAR-2007”. Informe General; Santo Domingo, 2009.
11. ONE. “Encuesta Nacional de Hogares de Propósitos Múltiples, ENHOGAR-2008”. Informe General; Santo Domingo, 2010.
12. ONE. “IX Censo Nacional de Población y Vivienda 2010. Informe Básico”. Santo Domingo 5 de mayo de 2012.
13. ONE. “IX Censo Nacional de Población y Vivienda 2010. Informe General”. Volumen I, Santo Domingo, junio de 2012.
14. ONE; “IX Censo Nacional de Población y Vivienda 2010. Características de la Vivienda y el Hogar”; Volumen II, Santo Domingo, octubre de 2012.
15. SESPAS; “República Dominicana: Tendencias demográficas desde 1950, y perspectivas e implicaciones para el período 2010-2030”. Santo Domingo, diciembre de 2009.
16. Rincón, Manuel; “Comentarios sobre los procesos utilizados para dar inicio a la evaluación del IX Censo Nacional de Población y Vivienda 2010, y avances en el análisis demográfico de sus resultados”. ONE, Santo Domingo, octubre 25 de 2012.
17. U.S. Department of Justice. Immigration and Naturalization Service. “Legal Immigration, Fiscal Year

1997". January 1999.

18. Center for Immigration Studies. "Immigrants in the United States, A Profile of America's Foreign-Born Population+". Washington, D.C., August 2012.
19. Center for Immigration Studies; "American Community Survey public-use file. Analysis of the 2010"; 2012.
20. U.S. Department of Justice, Immigration and Naturalization Service. "Immigration to the United States: Fiscal years 1820-2003".
21. U.S. Department of Justice, Immigration and Naturalization Service. "Immigrants Admitted by Region and Selected Country of Birth: Fiscal Years 1997-2000".
22. Race and Hispanic Origin of the Foreign-Born Population in the United States: 2007, American Community Survey Reports, January 2010.
23. American Community Survey Briefs. "The Foreign Born From Latin America and the Caribbean: 2010". September 2011.
24. Campbell, Gibson and Kay, Jung; "Historical Census Statistics On The Foreign-Born Population of the United States: 1850 TO 2000."; Population Division, U.S. Census Bureau, February, 2006.
25. Population Division, U.S. Census Bureau; "The Size, Place of Birth, and Geographic Distribution of the Foreign-Born Population in the United States: 1960 to 2010". October 2012.
26. Acosta, Yesenia. "The Foreign Born From Latin America and the Caribbean: 2010". National Council of Hispanic Employment Program Managers Meeting. Population Division, U.S. Census Bureau, Washington, DC, June 20, 2012.
27. Cáceres, Francisco; Báez, Francisco, y Caamaño, César. "La otra migración: estudio sobre las corrientes de inmigración de procedencia extra-insular y la integración social y económica de los inmigrantes de las principales comunidades etno-nacionales. En: movimientos migratorios desde y hacia República Dominicana". Tomo II, Santo Domingo, Ministerio de Economía, Planificación y Desarrollo (MEPyD), 2011, pag. 203-279.
28. Riveros, N. "Informe sobre la cuestión de la migración internacional en la República Dominicana para el año 2011". República Dominicana, Observatorio Migrantes del Caribe, Editora Búho, 2012.
29. Banco Central de la República Dominicana; "Flujo del turismo desde 1993-2011".
30. Oficina de Desarrollo Humano (ODH) y Programa de Naciones Unidas para el Desarrollo (PNUD); "Informe nacional de desarrollo humano República Dominicana: hacia una inserción mundial incluyente y renovada"; Santo Domingo, República Dominicana, 2005.
31. Duarte, Isis; Hasbún, J.; Vargas, L. "La institucionalización Sociocultural y jurídica de la desigualdad: el trabajo doméstico remunerado en República Dominicana". Consejo de Ministras de la Mujer de Centro América (COMMCA/SICA), República Dominicana, 2010.
32. "El Perfil de la población de origen dominicano en Estados Unidos. Programa de Aplicación de los Principios Generales para los Mercados de Remesas de América Latina y El Caribe". Abril 2012.
33. Brass, William. "Métodos para estimar la fecundidad y la mortalidad en poblaciones con datos limitados". CELADE, Santiago de Chile, 1974.

34. Brass, William. "Cuatro lecciones de William Brass". CELADE, Santiago de Chile, 1977.
35. Coale, A. y Trussell, J. "Model fertility schedules: variations in the age structure of childbearing in human populations". Population Index, Vol 40 No.2, Princeton University, U.S.A., 1974.
36. Guzmán, José Miguel. "Algunos problemas que se presentan en la selección del modelo de mortalidad más apropiado para la estimación indirecta de la mortalidad infantil". Notas de Población No. 39, CELADE, San José, Costa Rica, 1985.
37. Naciones Unidas. "Manual X. Indirect techniques for demographic estimation". ST/ESA/SER. A/81. New York, 1983.
38. Ortega, A. "Tablas de mortalidad". CELADE, Serie E No. 1004. San José, Costa Rica, 1987.