

# **C**OMPENDIO DE **ESTADÍSTICAS** **DE MUERTES** **ACCIDENTALES** **Y VIOLENTAS,** **2007-2018**

## Créditos

### Dirección

**Directora Nacional de Estadística:** Licenciada Alexandra Izquierdo  
**Directora de Estadísticas Continuas:** Doctora Cecilia González

### División de Estadísticas Judiciales y Culturales

#### Encargado:

Francisco Florencio Solís, MA.  
Licenciada: Carmen Julia Mejía Torres, analista  
Daisy Tolentino, auxiliar  
Licenciada: Belkis Caminero, analista  
Licenciada: Carmen Mariñez, edición  
Elba Medrano, auxiliar

#### Apoyo interinstitucional

**Encargado del Departamento de Estadísticas y Cartografía de la Policía Nacional:** Coronel Julio García  
**Técnico Auxiliar de la Policía Nacional:** Capitán Fernando Encarnación  
**Técnico Auxiliar de la Policía Nacional:** Félix Batía Pimentel  
**Analista Senior:** Jesús Capellán  
**Coordinador del Observatorio de Seguridad Ciudadana:** Licenciado Alberto Morillo

#### Apoyo editorial

**Directora de comunicaciones:** Gladjorie Rodríguez  
**Encargada de Publicaciones:** Raysa Hernández  
**Corrección literaria:** Santiago Almada  
**Diseño:** Marianny Oller  
**Diagramación:** Carmen C. Cabanes

**ISSN: 2415-282X**

## Ficha técnica

<b>Nombre de la publicación</b>	Compendio de Estadísticas de muertes accidentales y violentas, 2007-2018.
<b>Objetivo general</b>	Ofrecer información estadística sobre el volumen y caracterización de las muertes accidentales y violentas. Así como también de los accidentes de tránsito con resultados trágicos ocurridos a nivel nacional en el período de referencia.
<b>Descripción general</b>	Contiene información estadística a nivel nacional, que permite mostrar una panorámica de las muertes violentas y accidentales ocurridas en la República Dominicana en el período de referencia.
<b>Año de inicio</b>	2007
<b>Tipo de levantamiento</b>	Recopilación e integración de la información estadística proveniente de los registros administrativos de la Policía Nacional.
<b>Periodicidad del levantamiento de la información</b>	Anual
<b>Cobertura geográfica</b>	Nacional y provincial
<b>Fuente</b>	Registros administrativos
<b>Fecha de la publicación</b>	Noviembre de 2019
<b>Medios utilizados para la difusión de las publicaciones</b>	Publicación digital en CD y en línea a través de la página Web de la ONE.
<b>Contactos</b>	<p>Directora Nacional de la Oficina Nacional de Estadística: Licenciada Alexandra Izquierdo. Tel. 809-682-7777, ext. 2101 alexandra.izquierdo@one.gob.do</p> <p>Directora de Estadísticas Continuas: Doctora Cecilia González Fernández. Tel. 809-682-7777, ext. 3838 email:cecilia.gonzalez@one.gob.do</p>
<b>División responsable en la ONE</b>	Encargado División de Estadísticas Judiciales y Culturales: Francisco Florencio Solís, M.A. Tel. 809-682-7777, ext. 3828 email: francisco.florencio@one.gob.do

# Contenido

<b>Créditos</b>	<b>2</b>
<b>Ficha técnica</b>	<b>3</b>
<b>Presentación</b>	<b>7</b>
<b>1 MUERTES ACCIDENTALES Y VIOLENTAS</b>	<b>9</b>
<b>Cuadro 1.1</b> REPÚBLICA DOMINICANA: Muertes accidentales y violentas registradas por año, según causa y sexo, 2007-2018	10
<b>Gráfico 1.1</b> REPÚBLICA DOMINICANA: Muertes accidentales y violentas registradas por año, según sexo, 2007-2018	11
<b>2 ACCIDENTES DE TRÁNSITO</b>	<b>13</b>
<b>Cuadro 2.1</b> REPÚBLICA DOMINICANA: Muertes registradas en accidentes de tránsito terrestre por sexo, según año, 2007-2018	15
<b>Gráfico 2.1</b> REPÚBLICA DOMINICANA: Muertes registradas en accidentes de tránsito terrestre por sexo, según año, 2007-2018	15
<b>Cuadro 2.2</b> REPÚBLICA DOMINICANA: Muertes registradas en accidentes de tránsito terrestre por mes, según año y sexo, 2007-2018	16
<b>Cuadro 2.3</b> REPÚBLICA DOMINICANA: Muertes registradas en accidentes de tránsito terrestre por año y sexo, según provincia, 2007-2018	18
<b>Cuadro 2.4</b> REPÚBLICA DOMINICANA: Muertes registradas en accidentes de tránsito terrestre por región, según año y sexo, 2007-2018	21
<b>Cuadro 2.5</b> REPÚBLICA DOMINICANA: Muertes registradas en accidentes de tránsito terrestre por tipos de accidente, según año y sexo, 2007-2018	22
<b>Cuadro 2.6</b> REPÚBLICA DOMINICANA: Accidentes de tránsito terrestre registrados que causaron muertes por tipos, según año, 2007-2018	24
<b>3 SUICIDIOS</b>	<b>25</b>
<b>Cuadro 3.1</b> REPÚBLICA DOMINICANA: Suicidios registrados por sexo, según año, 2007-2018	27
<b>Gráfico 3.1</b> REPÚBLICA DOMINICANA: Suicidios registrados por sexo, según año, 2007-2018	27
<b>Cuadro 3.2</b> REPÚBLICA DOMINICANA: Suicidios registrados por mes, según año y sexo 2007-2018	28
<b>Cuadro 3.3</b> REPÚBLICA DOMINICANA: Suicidios registrados por año, según sexo y grupos de edad, 2007-2018	30
<b>Cuadro 3.4</b> REPÚBLICA DOMINICANA: Suicidios registrados por lugar de ocurrencia, según año y sexo, 2007-2018	31
<b>Cuadro 3.5</b> REPÚBLICA DOMINICANA: Suicidios registrados por medio o método empleado, según año y sexo, 2007-2018	33
<b>Cuadro 3.6</b> REPÚBLICA DOMINICANA: Suicidios registrados por año y sexo, según país de nacionalidad, 2007-2018	35
<b>Cuadro 3.7</b> REPÚBLICA DOMINICANA: Suicidios registrados por año y sexo, según provincia, 2007-2018	36
<b>Cuadro 3.8</b> REPÚBLICA DOMINICANA: Suicidios registrados por escenario o móvil, según año y sexo, 2007-2018	40
<b>Cuadro 3.9</b> REPÚBLICA DOMINICANA: Suicidios registrados por región, según año y sexo 2007-2018	41

<b>4 HOMICIDIOS</b>	<b>43</b>
<b>Cuadro 4.1</b> REPÚBLICA DOMINICANA: Homicidios registrados por sexo, según año, 2007-2018	45
<b>Gráfico 4.1</b> REPÚBLICA DOMINICANA: Homicidios registrados por sexo, según año, 2007-2018	45
<b>Cuadro 4.3</b> REPÚBLICA DOMINICANA: Homicidios registrados por año, según medio o método empleado, 2007-2018	48
<b>Gráfico 4.3</b> REPÚBLICA DOMINICANA: Homicidios registrados por año, según medio empleado mas frecuentes,2007-2018	48
<b>Cuadro 4.4</b> REPÚBLICA DOMINICANA: Homicidios registrados por año y sexo, según provincia, 2007-2018	49
<b>Cuadro 4.5</b> REPÚBLICA DOMINICANA: Homicidios registrados por año, según sexo y grupos de edad, 2007-2018	52
<b>Cuadro 4.6</b> REPÚBLICA DOMINICANA: Homicidios registrados por año y sexo, según escenario o móvil detallado, 2007-2018	53
<b>Cuadro 4.7</b> REPÚBLICA DOMINICANA: Homicidios registrados por año y sexo, según región, 2007-2018	55
<b>5 MUJERES FALLECIDAS EN CONDICIONES DE VIOLENCIAS</b>	<b>57</b>
<b>Cuadro 5.1</b> REPÚBLICA DOMINICANA: Distribución absoluta y porcentual de las mujeres fallecidas en condiciones de violencia por año, según mes, 2007-2018	59
<b>Cuadro 5.2</b> REPÚBLICA DOMINICANA: Mujeres fallecidas en condiciones de violencia por año, según grupos de edad, 2007-2018	60
<b>Gráfico 5.2</b> REPÚBLICA DOMINICANA: Mujeres fallecidas en condiciones de violencia por año, según grupos de edad, 2007-2018	60
<b>Cuadro 5.3</b> REPÚBLICA DOMINICANA: Distribución absoluta y porcentual de las mujeres fallecidas en condiciones de violencia por año, según escenario o móvil detallado, 2007-2018	61
<b>Cuadro 5.4</b> REPÚBLICA DOMINICANA: Mujeres fallecidas en condiciones de violencia por año, según medio método empleado, 2007-2018	62
<b>Cuadro 5.5</b> REPÚBLICA DOMINICANA: Distribución absoluta y porcentual de las mujeres fallecidas en condiciones de violencia por año, según provincia, 2007-2018	64
<b>Cuadro 5.6</b> REPÚBLICA DOMINICANA: Distribución absoluta y porcentual de las mujeres fallecidas en condiciones de violencia por año, según región, 2007-2018	66
<b>Continuación, Cuadro 5.6.</b>	66
<b>6 AHOGAMIENTOS</b>	<b>67</b>
<b>Cuadro 6.1</b> REPÚBLICA DOMINICANA: Ahogamientos registrados por sexo, según año, 2007-2018	69
<b>Gráfico 6.1</b> REPÚBLICA DOMINICANA: Ahogamientos registrados por sexo, según año, 2007-2018	69
<b>Cuadro 6.2</b> REPÚBLICA DOMINICANA: Ahogamientos registrados por año, según lugar de ocurrencia, 2007-2018	70
<b>Cuadro 6.3</b> REPÚBLICA DOMINICANA: Ahogamientos registrados por año, según sexo y grupos de edad, 2007-2018	71
<b>Cuadro 6.4</b> REPÚBLICA DOMINICANA: Ahogamientos registrados por año y sexo, según provincia, 2007-2018	73
<b>Cuadro 6.5</b> REPÚBLICA DOMINICANA: Ahogamientos registrados por año y sexo, según región, 2007-2018	75
<b>7 ELECTROCUCIONES</b>	<b>77</b>
<b>Cuadro 7.1</b> REPÚBLICA DOMINICANA: Electrocuciiones registradas por sexo, según año, 2007-2018	79
<b>Gráfico 7.1</b> REPÚBLICA DOMINICANA: Electrocuciiones registradas por sexo, según año, 2007-2018	79
<b>Cuadro 7.2</b> REPÚBLICA DOMINICANA: Electrocuciiones registradas por año, según objeto o medio de contacto, 2007-2018	80
<b>Cuadro 7.3</b> REPÚBLICA DOMINICANA: Electrocuciiones registradas por año, según sexo y grupos de edad, 2007-2018	80
<b>Cuadro 7.4</b> REPÚBLICA DOMINICANA: Electrocuciiones registradas por año y sexo, según provincia, 2007-2018	82
<b>Cuadro 7.5</b> REPÚBLICA DOMINICANA: Electrocuciiones registradas por año y sexo, según región, 2007-2018	84
<b>GLOSARIO</b>	<b>85</b>



## Presentación



El Compendio de Estadísticas de muertes accidentales y violentas, 2007-2018, es un producto de la Oficina Nacional de Estadística, que presenta información básica sobre las muertes por homicidio, suicidio, ahogamiento, electrocución y accidentes de tránsito, que ocurren en República Dominicana, en una perspectiva temporal.

La información se obtiene de los datos que recopila la Policía Nacional durante su labor, y que organiza la ONE para producir los cuadros estadísticos que componen este documento.

El Compendio presenta la evolución histórica reciente de los hechos accidentales y violentos. Esta información tiene la intención de orientar, de manera objetiva, las decisiones para ejecutar políticas, planes y programas públicos; así como actualizar esos datos y la evaluación correspondiente.

La ONE valora el apoyo del personal de la institución y las sugerencias de nuestros usuarios, quienes han posibilitado las mejoras a este compendio; reconocimiento que hace extensivo a otros colaboradores y funcionarios de instituciones públicas que también elaboran estos datos; y a todas las personas involucradas en la producción de estadísticas en el país.

Agradecemos de manera especial el apoyo brindado por los directivos y técnicos de la Policía Nacional, informantes principales que han hecho posible la elaboración de este documento y de otros, igual de valiosos, de consulta estadística.

*Alexandra Izquierdo*  
Alexandra Izquierdo  
Directora Nacional  
Oficina Nacional de Estadística (ONE)





**M**

**UERTES  
ACCIDENTALES  
Y VIOLENTAS**

Cuadro 1.1  
REPÚBLICA DOMINICANA: Muertes accidentales y violentas registradas por año, según causa y sexo, 2007-2018

Causa y sexo	Año											
	2007	2008	2009	2010	2011	2012	2013	2014	2015	2016	2017	2018 <sup>P</sup>
<b>Total ambos sexos</b>	<b>4,939</b>	<b>5,321</b>	<b>5,340</b>	<b>5,676</b>	<b>5,529</b>	<b>5,219</b>	<b>4,995</b>	<b>4,686</b>	<b>4,626</b>	<b>4,670</b>	<b>4,184</b>	<b>3,895</b>
Hombre	4,364	4,706	4,763	5,039	4,856	4,602	4,448	4,102	4,069	4,139	3,621	3,405
Mujer	575	615	577	637	673	617	547	584	557	531	563	490
<b>Homicidios</b>												
<b>Ambos sexos</b>	<b>2,092</b>	<b>2,357</b>	<b>2,378</b>	<b>2,474</b>	<b>2,517</b>	<b>2,268</b>	<b>1,990</b>	<b>1,810</b>	<b>1,680</b>	<b>1,616</b>	<b>1,561</b>	<b>1,389</b>
Hombre	1,920	2,159	2,178	2,269	2,284	2,067	1,830	1,621	1,522	1,446	1,357	1,224
Mujer	172	198	200	205	233	201	160	189	158	170	204	165
<b>Accidentes de tránsito</b>												
<b>Ambos sexos</b>	<b>1,747</b>	<b>1,846</b>	<b>1,872</b>	<b>2,132</b>	<b>1,833</b>	<b>1,768</b>	<b>1,892</b>	<b>1,855</b>	<b>1,946</b>	<b>1,991</b>	<b>1,585</b>	<b>1,418</b>
Hombre	1,510	1,610	1,658	1,862	1,584	1,526	1,671	1,611	1,703	1,772	1,405	1,244
Mujer	237	236	214	270	249	242	221	244	243	219	180	174
<b>Suicidios</b>												
<b>Ambos sexos</b>	<b>512</b>	<b>529</b>	<b>563</b>	<b>541</b>	<b>637</b>	<b>638</b>	<b>567</b>	<b>557</b>	<b>547</b>	<b>569</b>	<b>575</b>	<b>648</b>
Hombre	444	451	487	476	533	539	481	485	465	486	473	544
Mujer	68	78	76	65	104	99	86	72	82	83	102	104
<b>Ahogamientos</b>												
<b>Ambos sexos</b>	<b>334</b>	<b>370</b>	<b>335</b>	<b>320</b>	<b>349</b>	<b>338</b>	<b>330</b>	<b>289</b>	<b>293</b>	<b>324</b>	<b>305</b>	<b>251</b>
Hombre	288	311	280	259	294	295	278	240	245	284	257	229
Mujer	46	59	55	61	55	43	52	49	48	40	48	22
<b>Electrocuciones</b>												
<b>Ambos sexos</b>	<b>254</b>	<b>219</b>	<b>192</b>	<b>209</b>	<b>193</b>	<b>207</b>	<b>216</b>	<b>175</b>	<b>160</b>	<b>170</b>	<b>158</b>	<b>189</b>
Hombre	202	175	160	173	161	175	188	145	134	151	129	164
Mujer	52	44	32	36	32	32	28	30	26	19	29	25

Fuente: registros administrativos de la Oficina de Estadísticas y Cartografía de la Policía Nacional.  
<sup>P</sup>Cifras preliminares.

Gráfico 1.1  
REPÚBLICA DOMINICANA: Muertes accidentales y violentas registradas por año, según sexo, 2007-2018

**Muertes accidentales y  
violentas**





A large, bold, white capital letter 'A' is the central focus of the image. It is set against a vibrant orange background. Behind the letter, there are several overlapping, semi-transparent orange shapes: a large circle at the top, a smaller circle below it, and a large, rounded rectangular shape at the bottom. The overall composition is clean and modern.

**A**

**CCIDENTES  
DE TRÁNSITO**

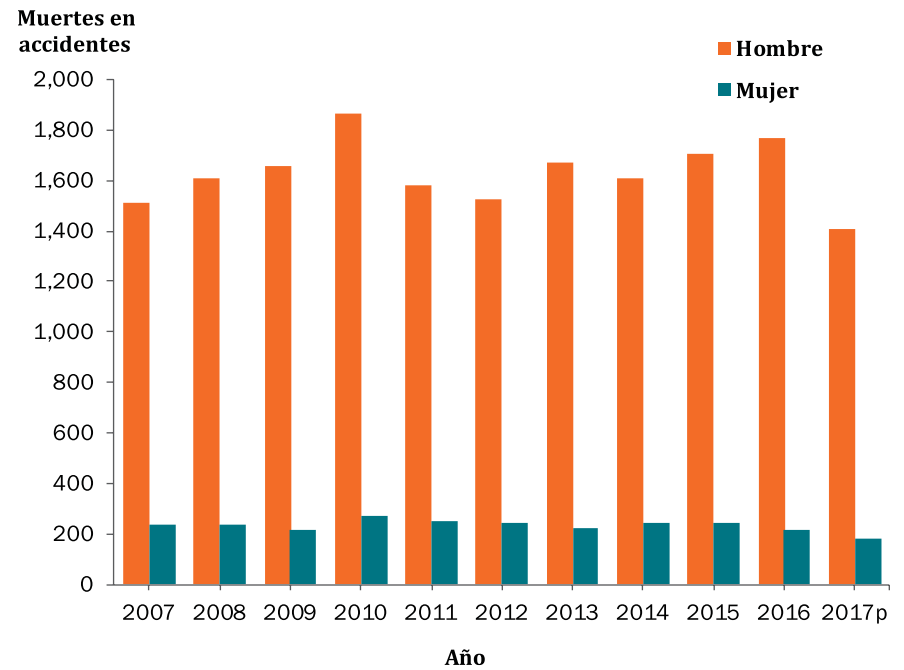


Cuadro 2.1  
REPÚBLICA DOMINICANA: Muertes registradas en accidentes de tránsito terrestre  
por sexo, según año, 2007-2018

Año	Total	Sexo	
		Hombre	Mujer
2007	1,747	1,510	237
2008	1,846	1,610	236
2009	1,872	1,658	214
2010	2,132	1,862	270
2011	1,833	1,584	249
2012	1,768	1,526	242
2013	1,892	1,671	221
2014	1,855	1,611	244
2015	1,946	1,703	243
2016	1,991	1,772	219
2017	1,585	1,405	180
2018 <sup>p</sup>	1,418	1,244	174

Fuente: registros administrativos de la Oficina de Estadísticas y Cartografía de la Policía Nacional.  
Nota: Las cifras solo incluyen las muertes registradas en el lugar del hecho.  
pCifras preliminares.

Gráfico 2.1  
REPÚBLICA DOMINICANA: Muertes registradas en accidentes de tránsito terrestre  
por sexo, según año, 2007-2018



Cuadro 2.2  
REPÚBLICA DOMINICANA: Muertes registradas en accidentes de tránsito terrestre por mes, según año y sexo, 2007-2018

Año y sexo	Total	Mes											
		Enero	Febrero	Marzo	Abril	Mayo	Junio	Julio	Agosto	Septiembre	Octubre	Noviembre	Diciembre
<b>2007</b>													
<b>Ambos sexos</b>	<b>1,747</b>	<b>146</b>	<b>136</b>	<b>156</b>	<b>147</b>	<b>117</b>	<b>135</b>	<b>136</b>	<b>141</b>	<b>160</b>	<b>134</b>	<b>146</b>	<b>193</b>
Hombre	1,510	122	123	135	128	105	118	115	121	141	115	125	162
Mujer	237	24	13	21	19	12	17	21	20	19	19	21	31
<b>2008</b>													
<b>Ambos sexos</b>	<b>1,846</b>	<b>163</b>	<b>161</b>	<b>203</b>	<b>153</b>	<b>128</b>	<b>142</b>	<b>146</b>	<b>149</b>	<b>125</b>	<b>140</b>	<b>143</b>	<b>193</b>
Hombre	1,610	152	135	184	126	120	133	127	124	105	121	119	164
Mujer	236	11	26	19	27	8	9	19	25	20	19	24	29
<b>2009</b>													
<b>Ambos sexos</b>	<b>1,872</b>	<b>131</b>	<b>164</b>	<b>132</b>	<b>167</b>	<b>170</b>	<b>144</b>	<b>165</b>	<b>155</b>	<b>146</b>	<b>132</b>	<b>176</b>	<b>190</b>
Hombre	1,658	116	147	118	142	159	127	151	131	124	118	155	170
Mujer	214	15	17	14	25	11	17	14	24	22	14	21	20
<b>2010</b>													
<b>Ambos sexos</b>	<b>2,132</b>	<b>172</b>	<b>188</b>	<b>159</b>	<b>198</b>	<b>208</b>	<b>154</b>	<b>165</b>	<b>194</b>	<b>136</b>	<b>194</b>	<b>159</b>	<b>205</b>
Hombre	1,862	152	155	138	177	175	127	144	177	113	164	147	193
Mujer	270	20	33	21	21	33	27	21	17	23	30	12	12
<b>2011</b>													
<b>Ambos sexos</b>	<b>1,833</b>	<b>180</b>	<b>141</b>	<b>177</b>	<b>155</b>	<b>149</b>	<b>133</b>	<b>155</b>	<b>137</b>	<b>107</b>	<b>156</b>	<b>138</b>	<b>205</b>
Hombre	1,584	157	124	152	133	129	115	137	112	89	140	120	176
Mujer	249	23	17	25	22	20	18	18	25	18	16	18	29
<b>2012</b>													
<b>Ambos sexos</b>	<b>1,768</b>	<b>153</b>	<b>148</b>	<b>148</b>	<b>173</b>	<b>131</b>	<b>138</b>	<b>144</b>	<b>97</b>	<b>141</b>	<b>147</b>	<b>150</b>	<b>198</b>
Hombre	1,526	129	134	131	154	113	128	117	81	115	129	119	176
Mujer	242	24	14	17	19	18	10	27	16	26	18	31	22
<b>2013</b>													
<b>Ambos sexos</b>	<b>1,892</b>	<b>162</b>	<b>161</b>	<b>154</b>	<b>146</b>	<b>147</b>	<b>145</b>	<b>165</b>	<b>150</b>	<b>151</b>	<b>169</b>	<b>143</b>	<b>199</b>
Hombre	1,671	143	141	129	126	120	126	141	133	134	157	134	187
Mujer	221	19	20	25	20	27	19	24	17	17	12	9	12
<b>2014</b>													
<b>Ambos sexos</b>	<b>1,855</b>	<b>170</b>	<b>142</b>	<b>156</b>	<b>157</b>	<b>137</b>	<b>140</b>	<b>167</b>	<b>134</b>	<b>142</b>	<b>149</b>	<b>158</b>	<b>203</b>
Hombre	1,611	142	129	137	135	120	118	145	114	125	129	145	172
Mujer	244	28	13	19	22	17	22	22	20	17	20	13	31



Continuación, Cuadro 2.2

Año y sexo	Total	Mes											
		Enero	Febrero	Marzo	Abril	Mayo	Junio	Julio	Agosto	Septiembre	Octubre	Noviembre	Diciembre
<b>2015</b>													
<b>Ambos sexos</b>	<b>1,946</b>	<b>170</b>	<b>169</b>	<b>165</b>	<b>159</b>	<b>142</b>	<b>169</b>	<b>147</b>	<b>168</b>	<b>137</b>	<b>145</b>	<b>169</b>	<b>206</b>
Hombre	1,703	150	145	142	140	127	142	130	149	126	129	138	185
Mujer	243	20	24	23	19	15	27	17	19	11	16	31	21
<b>2016</b>													
<b>Ambos sexos</b>	<b>1,991</b>	<b>176</b>	<b>153</b>	<b>191</b>	<b>157</b>	<b>167</b>	<b>205</b>	<b>196</b>	<b>148</b>	<b>135</b>	<b>166</b>	<b>134</b>	<b>163</b>
Hombre	1,772	150	131	170	140	147	190	173	136	123	144	115	153
Mujer	219	26	22	21	17	20	15	23	12	12	22	19	10
<b>2017</b>													
<b>Ambos sexos</b>	<b>1,585</b>	<b>142</b>	<b>126</b>	<b>122</b>	<b>129</b>	<b>118</b>	<b>136</b>	<b>155</b>	<b>132</b>	<b>137</b>	<b>138</b>	<b>113</b>	<b>137</b>
Hombre	1,405	125	119	110	115	102	117	132	117	124	124	101	119
Mujer	180	17	7	12	14	16	19	23	15	13	14	12	18
<b>2018<sup>p</sup></b>													
<b>Ambos sexos</b>	<b>1,418</b>	<b>98</b>	<b>113</b>	<b>131</b>	<b>114</b>	<b>127</b>	<b>77</b>	<b>126</b>	<b>81</b>	<b>87</b>	<b>132</b>	<b>151</b>	<b>181</b>
Hombre	1,244	90	93	108	103	113	66	112	70	80	119	131	159
Mujer	174	8	20	23	11	14	11	14	11	7	13	20	22

Fuente: registros administrativos de la Oficina de Estadísticas y Cartografía de la Policía Nacional.

Nota: Las cifras solo incluyen las muertes registradas en el lugar del hecho.

<sup>p</sup>Cifras preliminares.





Continuación, Cuadro 2.3

Provincia	2015			2016			2017			2018 <sup>p</sup>	
	Sexo		Total	Sexo		Total	Sexo		Total	Sexo	
	Hombre	Mujer		Hombre	Mujer		Hombre	Mujer		Hombre	Mujer
<b>Total</b>	<b>1,703</b>	<b>243</b>	<b>1,991</b>	<b>1,772</b>	<b>219</b>	<b>1,585</b>	<b>1,405</b>	<b>180</b>	<b>1,418</b>	<b>1,244</b>	<b>174</b>
Distrito Nacional	56	8	68	60	8	61	51	10	83	81	2
Azua	53	8	64	60	4	61	55	6	51	43	8
Baoruco	23	7	21	20	1	16	15	1	13	11	2
Barahona	33	4	34	28	6	21	16	5	15	14	1
Dajabón	25	6	28	27	1	5	4	1	4	4	0
Duarte	95	9	116	102	14	74	67	7	44	39	5
Elías Piña	1	0	7	7	0	9	8	1	7	6	1
El Seibo	18	1	19	19	0	15	13	2	31	29	2
Españat	79	7	75	68	7	61	52	9	34	28	6
Independencia	12	1	11	9	2	6	5	1	5	4	1
La Altagracia	107	18	127	114	13	84	77	7	83	72	11
La Romana	43	3	53	45	8	43	38	5	2	2	0
La Vega	131	15	153	137	16	122	114	8	97	85	12
María Trinidad. Sánchez	38	3	52	46	6	39	36	3	31	24	7
Monte Cristi	25	1	39	36	3	24	22	2	27	20	7
Pedernales	2	1	6	6	0	4	3	1	2	1	1
Peravia	41	4	80	66	14	50	40	10	51	47	4
Puerto Plata	82	17	88	79	9	56	47	9	39	31	8
Hermanas Mirabal	39	5	18	17	1	40	34	6	14	12	2
Samaná	25	4	47	34	13	35	32	3	26	24	2
San Cristóbal	87	11	121	102	19	115	105	10	144	129	15
San Juan	67	8	54	52	2	59	49	10	75	67	8
San Pedro de Macorís	62	8	71	60	11	54	45	9	29	21	8
Sánchez Ramírez	33	5	48	43	5	27	27	0	10	10	0
Santiago	148	16	147	134	13	118	100	18	154	134	20
Santiago Rodríguez	14	1	7	5	2	6	6	0	7	5	2
Valverde	46	14	52	50	2	35	34	1	38	34	4
Monseñor Nouel	59	10	54	49	5	69	65	4	53	38	15
Monte Plata	31	13	45	41	4	35	31	4	37	34	3
Hato Mayor	15	4	21	19	2	13	12	1	10	10	0
San José de Ocoa	8	1	11	9	2	14	13	1	10	10	0
Santo Domingo	205	30	254	228	26	209	185	24	192	175	17
Sin información	0	0	0	0	0	5	4	1	0	0	0

Fuente: registros administrativos de la Oficina de Estadísticas y Cartografía de la Policía Nacional.

Nota: Las cifras solo incluyen las muertes registradas en el lugar del accidente.

<sup>p</sup>Cifras preliminares.

Cuadro 2.4  
REPÚBLICA DOMINICANA: Muertes registradas en accidentes de tránsito terrestre por región, según año y sexo, 2007-2018

Año y sexo	Total	Región										
		Cibao Norte	Cibao Sur	Cibao Nordeste	Cibao Noroeste	Valdesia	Enriquillo	El Valle	Yuma	Higuamo	Ozama o Metropolitana	Sin información
<b>2007</b>												
<b>Total ambos sexos</b>	<b>1,747</b>	<b>247</b>	<b>179</b>	<b>136</b>	<b>77</b>	<b>232</b>	<b>70</b>	<b>44</b>	<b>193</b>	<b>123</b>	<b>446</b>	<b>0</b>
Hombre	1,510	225	138	118	67	203	60	35	173	106	385	0
Mujer	237	22	41	18	10	29	10	9	20	17	61	0
<b>2008</b>												
<b>Total ambos sexos</b>	<b>1,846</b>	<b>236</b>	<b>210</b>	<b>135</b>	<b>62</b>	<b>280</b>	<b>55</b>	<b>37</b>	<b>191</b>	<b>145</b>	<b>495</b>	<b>0</b>
Hombre	1,610	208	181	113	53	241	51	37	166	127	433	0
Mujer	236	28	29	22	9	39	4	0	25	18	62	0
<b>2009</b>												
<b>Total ambos sexos</b>	<b>1,872</b>	<b>293</b>	<b>233</b>	<b>134</b>	<b>75</b>	<b>284</b>	<b>59</b>	<b>68</b>	<b>160</b>	<b>112</b>	<b>454</b>	<b>0</b>
Hombre	1,658	254	208	122	67	255	53	55	152	90	402	0
Mujer	214	39	25	12	8	29	6	13	8	22	52	0
<b>2010</b>												
<b>Total ambos sexos</b>	<b>2,132</b>	<b>293</b>	<b>276</b>	<b>190</b>	<b>102</b>	<b>301</b>	<b>98</b>	<b>97</b>	<b>154</b>	<b>125</b>	<b>496</b>	<b>0</b>
Hombre	1,862	254	240	166	85	267	89	83	135	112	431	0
Mujer	270	39	36	24	17	34	9	14	19	13	65	0
<b>2011</b>												
<b>Total ambos sexos</b>	<b>1,833</b>	<b>237</b>	<b>224</b>	<b>168</b>	<b>96</b>	<b>287</b>	<b>70</b>	<b>66</b>	<b>152</b>	<b>115</b>	<b>418</b>	<b>0</b>
Hombre	1,584	205	197	147	91	248	62	58	133	99	344	0
Mujer	249	32	27	21	5	39	8	8	19	16	74	0
<b>2012</b>												
<b>Total ambos sexos</b>	<b>1,768</b>	<b>237</b>	<b>202</b>	<b>185</b>	<b>111</b>	<b>201</b>	<b>81</b>	<b>64</b>	<b>148</b>	<b>120</b>	<b>419</b>	<b>0</b>
Hombre	1,526	207	179	164	95	168	72	58	132	98	353	0
Mujer	242	30	23	21	16	33	9	6	16	22	66	0
<b>2013</b>												
<b>Total ambos sexos</b>	<b>1,892</b>	<b>298</b>	<b>214</b>	<b>187</b>	<b>121</b>	<b>230</b>	<b>69</b>	<b>56</b>	<b>171</b>	<b>120</b>	<b>426</b>	<b>0</b>
Hombre	1,671	255	197	169	110	207	61	49	152	107	364	0
Mujer	221	43	17	18	11	23	8	7	19	13	62	0
<b>2014</b>												
<b>Total ambos sexos</b>	<b>1,855</b>	<b>312</b>	<b>222</b>	<b>189</b>	<b>118</b>	<b>245</b>	<b>79</b>	<b>65</b>	<b>164</b>	<b>106</b>	<b>355</b>	<b>0</b>
Hombre	1,611	269	198	170	108	211	72	56	141	85	301	0
Mujer	244	43	24	19	10	34	7	9	23	21	54	0

Continuación, Cuadro 2.4

Año y sexo	Total	Región										
		Cibao Norte	Cibao Sur	Cibao Nordeste	Cibao Noroeste	Valdesia	Enriquillo	El Valle	Yuma	Higuamo	Ozama o Metropolitana	Sin información
<b>2015</b>												
<b>Total ambos sexos</b>	<b>1,946</b>	<b>349</b>	<b>253</b>	<b>218</b>	<b>132</b>	<b>213</b>	<b>83</b>	<b>76</b>	<b>190</b>	<b>133</b>	<b>299</b>	<b>0</b>
Hombre	1,703	309	223	197	110	189	70	68	168	108	261	0
Mujer	243	40	30	21	22	24	13	8	22	25	38	0
<b>2016</b>												
<b>Total ambos sexos</b>	<b>1,991</b>	<b>310</b>	<b>255</b>	<b>233</b>	<b>126</b>	<b>276</b>	<b>72</b>	<b>61</b>	<b>199</b>	<b>137</b>	<b>322</b>	<b>0</b>
Hombre	1,772	281	229	199	118	237	63	59	178	120	288	0
Mujer	219	29	26	34	8	39	9	2	21	17	34	0
<b>2017</b>												
<b>Total ambos sexos</b>	<b>1,585</b>	<b>235</b>	<b>218</b>	<b>188</b>	<b>70</b>	<b>240</b>	<b>47</b>	<b>68</b>	<b>142</b>	<b>102</b>	<b>270</b>	<b>5</b>
Hombre	1,405	199	206	169	66	213	39	57	128	88	236	4
Mujer	180	36	12	19	4	27	8	11	14	14	34	1
<b>2018<sup>P</sup></b>												
<b>Total ambos sexos</b>	<b>1,418</b>	<b>227</b>	<b>160</b>	<b>115</b>	<b>76</b>	<b>256</b>	<b>35</b>	<b>82</b>	<b>116</b>	<b>76</b>	<b>275</b>	<b>0</b>
Hombre	1,244	193	133	99	63	229	30	73	103	65	256	0
Mujer	174	34	27	16	13	27	5	9	13	11	19	0

Fuente: registros administrativos de la Oficina de Estadísticas y Cartografía de la Policía Nacional.

Nota: Las cifras solo incluyen las muertes registradas en el lugar del accidente.

<sup>P</sup>Cifras preliminares.

Cuadro 2.5

REPÚBLICA DOMINICANA: Muertes registradas en accidentes de tránsito terrestre por tipos de accidente, según año y sexo, 2007-2018

Año y sexo	Total	Tipos de accidente							
		Choque o colisión	Vuelco o vuelcadura	Atropellamiento	Caída	Deslizamiento	Estrellamiento	Aplastamiento	Sin información
<b>2007</b>									
<b>Ambos sexos</b>	<b>1,747</b>	<b>888</b>	<b>116</b>	<b>472</b>	<b>29</b>	<b>191</b>	<b>51</b>	<b>0</b>	<b>0</b>
Hombre	1,510	801	92	367	25	176	49	0	0
Mujer	237	87	24	105	4	15	2	0	0
<b>2008</b>									
<b>Ambos sexos</b>	<b>1,846</b>	<b>975</b>	<b>164</b>	<b>433</b>	<b>29</b>	<b>214</b>	<b>31</b>	<b>0</b>	<b>0</b>
Hombre	1,610	882	131	337	25	206	29	0	0
Mujer	236	93	33	96	4	8	2	0	0
<b>2009</b>									
<b>Ambos sexos</b>	<b>1,872</b>	<b>1,006</b>	<b>142</b>	<b>435</b>	<b>25</b>	<b>224</b>	<b>39</b>	<b>1</b>	<b>0</b>
Hombre	1,658	918	119	353	21	214	32	1	0
Mujer	214	88	23	82	4	10	7	0	0

Continuación, Cuadro 2.5

Año y sexo	Total	Tipos de accidente							
		Choque o colisión	Vuelco o vuelcadura	Atropellamiento	Caída	Deslizamiento	Estrellamiento	Aplastamiento	Sin información
<b>2010</b>									
<b>Ambos sexos</b>	<b>2,132</b>	<b>1,140</b>	<b>175</b>	<b>503</b>	<b>30</b>	<b>269</b>	<b>15</b>	<b>0</b>	<b>0</b>
Hombre	1,862	1,028	147	398	24	250	15	0	0
Mujer	270	112	28	105	6	19	0	0	0
<b>2011</b>									
<b>Ambos sexos</b>	<b>1,833</b>	<b>1,022</b>	<b>106</b>	<b>390</b>	<b>11</b>	<b>201</b>	<b>101</b>	<b>1</b>	<b>1</b>
Hombre	1,584	918	87	295	11	182	89	1	1
Mujer	249	104	19	95	0	19	12	0	0
<b>2012</b>									
<b>Ambos sexos</b>	<b>1,768</b>	<b>976</b>	<b>64</b>	<b>364</b>	<b>19</b>	<b>232</b>	<b>109</b>	<b>0</b>	<b>4</b>
Hombre	1,526	886	49	274	14	211	88	0	4
Mujer	242	90	15	90	5	21	21	0	0
<b>2013</b>									
<b>Ambos sexos</b>	<b>1,892</b>	<b>1,059</b>	<b>2</b>	<b>374</b>	<b>26</b>	<b>315</b>	<b>113</b>	<b>0</b>	<b>3</b>
Hombre	1,671	971	2	293	21	283	98	0	3
Mujer	221	88	0	81	5	32	15	0	0
<b>2014</b>									
<b>Ambos sexos</b>	<b>1,855</b>	<b>1,059</b>	<b>26</b>	<b>346</b>	<b>13</b>	<b>293</b>	<b>116</b>	<b>0</b>	<b>2</b>
Hombre	1,611	958	22	263	11	255	101	0	1
Mujer	244	101	4	83	2	38	15	0	1
<b>2015</b>									
<b>Ambos sexos</b>	<b>1,946</b>	<b>1,149</b>	<b>9</b>	<b>325</b>	<b>16</b>	<b>340</b>	<b>107</b>	<b>0</b>	<b>0</b>
Hombre	1,703	1,042	6	242	14	300	99	0	0
Mujer	243	107	3	83	2	40	8	0	0
<b>2016</b>									
<b>Ambos sexos</b>	<b>1,991</b>	<b>1,191</b>	<b>7</b>	<b>323</b>	<b>13</b>	<b>390</b>	<b>67</b>	<b>0</b>	<b>0</b>
Hombre	1,772	1,077	6	264	10	354	61	0	0
Mujer	219	114	1	59	3	36	6	0	0
<b>2017</b>									
<b>Ambos sexos</b>	<b>1,585</b>	<b>921</b>	<b>6</b>	<b>276</b>	<b>6</b>	<b>312</b>	<b>64</b>	<b>0</b>	<b>0</b>
Hombre	1,405	832	5	231	6	276	55	0	0
Mujer	180	89	1	45	0	36	9	0	0
<b>2018<sup>P</sup></b>									
<b>Ambos sexos</b>	<b>1,418</b>	<b>845</b>	<b>4</b>	<b>239</b>	<b>6</b>	<b>272</b>	<b>52</b>	<b>0</b>	<b>0</b>
Hombre	1,244	773	3	188	6	225	49	0	0
Mujer	174	72	1	51	0	47	3	0	0

Fuente: registros administrativos de la Oficina de Estadísticas y Cartografía de la Policía Nacional.

Nota: Las cifras solo incluyen las muertes registradas en el lugar del accidente.

<sup>P</sup>Cifras preliminares.

Cuadro 2.6  
REPÚBLICA DOMINICANA: Accidentes de tránsito terrestre registrados que causaron muertes por tipos, según año, 2007-2018

Año	Total	Tipos de accidente							Sin información
		Choque o colisión	Vuelco o volcadura	Atropellamiento	Caída	Deslizamiento	Estrellamiento	Aplastamiento	
<b>Total</b>	<b>19,753</b>	<b>10,729</b>	<b>665</b>	<b>4,351</b>	<b>224</b>	<b>3,017</b>	<b>756</b>	<b>2</b>	<b>9</b>
2007	1,581	781	91	454	29	179	47	0	0
2008	1,649	840	126	424	29	203	27	0	0
2009	1,691	887	114	420	25	220	24	1	0
2010	1,955	1,020	152	493	30	246	14	0	0
2011	1,645	893	82	381	11	194	82	1	1
2012	1,573	847	52	348	19	213	91	0	3
2013	1,695	911	2	360	26	292	101	0	3
2014	1,670	926	20	342	14	264	102	0	2
2015	1,730	979	9	318	16	309	99	0	0
2016	1,804	1,055	7	311	13	356	62	0	0
2017	1,465	838	6	267	6	288	60	0	0
2018 <sup>p</sup>	1,295	752	4	233	6	253	47	0	0

Fuente: registros administrativos de la Oficina de Estadísticas y Cartografía de la Policía Nacional.

<sup>p</sup>Cifras preliminares.



S

UICIDIOS



Cuadro 3.1

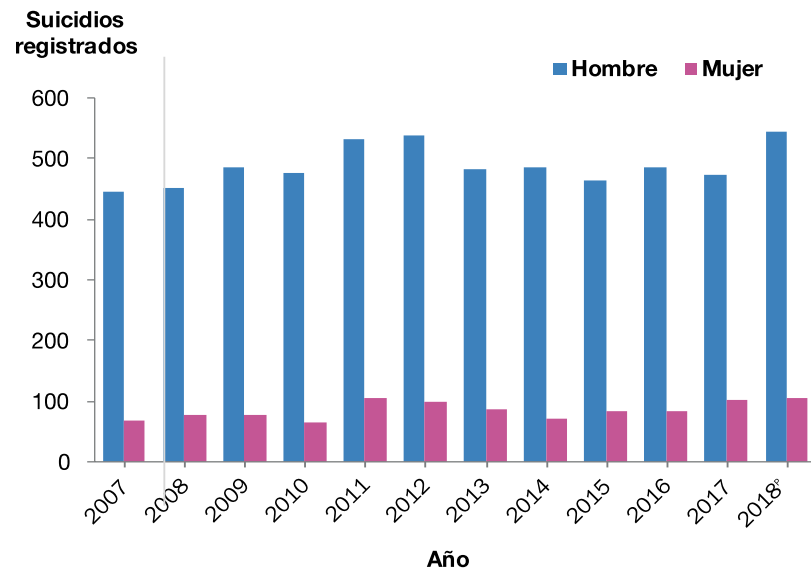
REPÚBLICA DOMINICANA: Suicidios registrados por sexo, según año, 2007-2018.

Año	Total	Sexo	
		Hombre	Mujer
2007	512	444	68
2008	529	451	78
2009	563	487	76
2010	541	476	65
2011	637	533	104
2012	638	539	99
2013	567	481	86
2014	557	485	72
2015	547	465	82
2016	569	486	83
2017	575	473	102
2018 <sup>P</sup>	648	544	104

Fuente: Registros administrativos de la Oficina de Estadísticas y Cartografía de la Policía Nacional.  
<sup>P</sup>Cifras preliminares.

Gráfico 3.1

REPÚBLICA DOMINICANA: Suicidios registrados por sexo, según año, 2007-2018.



Cuadro 3.2  
REPÚBLICA DOMINICANA: Suicidios registrados por mes, según año y sexo 2007-2018.

Año y sexo	Total	Mes											
		Enero	Febrero	Marzo	Abril	Mayo	Junio	Julio	Agosto	Septiembre	Octubre	Noviembre	Diciembre
<b>2007</b>													
<b>Ambos sexos</b>	<b>512</b>	<b>36</b>	<b>36</b>	<b>29</b>	<b>29</b>	<b>37</b>	<b>42</b>	<b>60</b>	<b>50</b>	<b>53</b>	<b>51</b>	<b>44</b>	<b>45</b>
Hombre	444	34	29	24	26	35	40	45	43	46	48	35	39
Mujer	68	2	7	5	3	2	2	15	7	7	3	9	6
<b>2008</b>													
<b>Ambos sexos</b>	<b>529</b>	<b>41</b>	<b>49</b>	<b>49</b>	<b>42</b>	<b>43</b>	<b>38</b>	<b>59</b>	<b>44</b>	<b>42</b>	<b>43</b>	<b>47</b>	<b>32</b>
Hombre	451	40	38	38	39	42	31	49	37	33	36	41	27
Mujer	78	1	11	11	3	1	7	10	7	9	7	6	5
<b>2009</b>													
<b>Ambos sexos</b>	<b>563</b>	<b>47</b>	<b>33</b>	<b>37</b>	<b>31</b>	<b>45</b>	<b>66</b>	<b>51</b>	<b>43</b>	<b>53</b>	<b>49</b>	<b>45</b>	<b>63</b>
Hombre	487	36	30	30	23	44	61	43	40	42	44	38	56
Mujer	76	11	3	7	8	1	5	8	3	11	5	7	7
<b>2010</b>													
<b>Ambos sexos</b>	<b>541</b>	<b>49</b>	<b>33</b>	<b>35</b>	<b>40</b>	<b>55</b>	<b>42</b>	<b>52</b>	<b>63</b>	<b>49</b>	<b>52</b>	<b>32</b>	<b>39</b>
Hombre	476	46	28	30	37	51	38	48	52	42	39	30	35
Mujer	65	3	5	5	3	4	4	4	11	7	13	2	4
<b>2011</b>													
<b>Ambos sexos</b>	<b>637</b>	<b>48</b>	<b>41</b>	<b>56</b>	<b>54</b>	<b>53</b>	<b>57</b>	<b>60</b>	<b>50</b>	<b>59</b>	<b>61</b>	<b>46</b>	<b>52</b>
Hombre	533	38	32	50	49	42	48	51	42	50	55	37	39
Mujer	104	10	9	6	5	11	9	9	8	9	6	9	13
<b>2012</b>													
<b>Ambos sexos</b>	<b>638</b>	<b>55</b>	<b>52</b>	<b>40</b>	<b>54</b>	<b>46</b>	<b>56</b>	<b>62</b>	<b>41</b>	<b>60</b>	<b>69</b>	<b>42</b>	<b>61</b>
Hombre	539	42	43	37	47	39	45	56	36	52	54	34	54
Mujer	99	13	9	3	7	7	11	6	5	8	15	8	7
<b>2013</b>													
<b>Ambos sexos</b>	<b>567</b>	<b>51</b>	<b>48</b>	<b>51</b>	<b>50</b>	<b>51</b>	<b>47</b>	<b>47</b>	<b>46</b>	<b>41</b>	<b>48</b>	<b>37</b>	<b>50</b>
Hombre	481	41	45	46	42	44	39	40	38	31	41	35	39
Mujer	86	10	3	5	8	7	8	7	8	10	7	2	11
<b>2014</b>													
<b>Ambos sexos</b>	<b>557</b>	<b>66</b>	<b>43</b>	<b>52</b>	<b>45</b>	<b>45</b>	<b>48</b>	<b>54</b>	<b>54</b>	<b>33</b>	<b>38</b>	<b>39</b>	<b>40</b>
Hombre	485	59	35	44	38	41	44	48	49	26	33	32	36
Mujer	72	7	8	8	7	4	4	6	5	7	5	7	4

Continuación, Cuadro 3.2

Año y sexo	Total	Mes											
		Enero	Febrero	Marzo	Abril	Mayo	Junio	Julio	Agosto	Septiembre	Octubre	Noviembre	Diciembre
<b>2015</b>													
<b>Ambos sexos</b>	<b>547</b>	<b>36</b>	<b>35</b>	<b>35</b>	<b>46</b>	<b>36</b>	<b>53</b>	<b>52</b>	<b>62</b>	<b>41</b>	<b>55</b>	<b>49</b>	<b>47</b>
Hombre	465	30	30	30	40	32	49	42	52	36	48	39	37
Mujer	82	6	5	5	6	4	4	10	10	5	7	10	10
<b>2016</b>													
<b>Ambos sexos</b>	<b>569</b>	<b>32</b>	<b>52</b>	<b>50</b>	<b>46</b>	<b>48</b>	<b>58</b>	<b>44</b>	<b>43</b>	<b>47</b>	<b>45</b>	<b>51</b>	<b>53</b>
Hombre	486	25	44	43	39	43	55	42	36	34	39	45	41
Mujer	83	7	8	7	7	5	3	2	7	13	6	6	12
<b>2017</b>													
<b>Ambos sexos</b>	<b>575</b>	<b>36</b>	<b>43</b>	<b>35</b>	<b>48</b>	<b>51</b>	<b>56</b>	<b>53</b>	<b>51</b>	<b>68</b>	<b>57</b>	<b>40</b>	<b>37</b>
Hombre	473	31	35	31	42	43	47	46	45	50	45	31	27
Mujer	102	5	8	4	6	8	9	7	6	18	12	9	10
<b>2018<sup>P</sup></b>													
<b>Ambos sexos</b>	<b>648</b>	<b>39</b>	<b>44</b>	<b>53</b>	<b>46</b>	<b>62</b>	<b>67</b>	<b>53</b>	<b>57</b>	<b>62</b>	<b>54</b>	<b>58</b>	<b>53</b>
Hombre	544	35	37	47	38	53	55	44	48	50	49	49	39
Mujer	104	4	7	6	8	9	12	9	9	12	5	9	14

Fuente: Registros administrativos de la Oficina de Estadísticas y Cartografía de la Policía Nacional.  
<sup>P</sup>Cifras preliminares.

Cuadro 3.3  
REPÚBLICA DOMINICANA: Suicidios registrados por año, según sexo y grupos de edad, 2007-2018.

Sexo y grupos de edad	Año											
	2007	2008	2009	2010	2011	2012	2013	2014	2015	2016	2017	2018 <sup>p</sup>
<b>Total ambos sexos</b>	<b>512</b>	<b>529</b>	<b>563</b>	<b>541</b>	<b>637</b>	<b>638</b>	<b>567</b>	<b>557</b>	<b>547</b>	<b>569</b>	<b>575</b>	<b>648</b>
Menores de 15 años	18	21	15	22	18	29	20	14	13	13	21	17
15-19	31	24	35	30	34	41	51	48	36	33	27	38
20-24	70	50	64	69	74	68	68	55	62	58	49	66
25-29	62	55	59	59	69	77	57	64	41	53	59	66
30-34	52	60	48	46	81	50	42	55	49	46	60	63
35-39	46	44	54	52	72	73	49	57	53	67	51	60
40-44	44	57	60	49	61	60	50	37	53	45	50	52
45-49	26	33	42	29	46	49	37	35	48	48	58	53
50-54	37	33	39	42	35	36	40	36	46	48	47	48
55-59	26	26	33	31	37	33	32	41	27	33	45	36
60-64	15	21	18	38	37	39	32	25	37	27	32	30
65 y más	32	56	44	48	61	76	68	78	70	81	57	87
Sin información	53	49	52	26	12	7	21	12	12	17	19	32
<b>Hombre</b>	<b>444</b>	<b>451</b>	<b>487</b>	<b>476</b>	<b>533</b>	<b>539</b>	<b>481</b>	<b>485</b>	<b>465</b>	<b>486</b>	<b>473</b>	<b>544</b>
Menores de 15 años	12	13	10	14	13	17	14	11	8	5	8	8
15-19	18	20	26	21	25	24	28	26	28	24	15	28
20-24	61	45	54	54	52	53	57	49	42	40	43	49
25-29	55	44	52	54	60	64	51	53	39	44	52	54
30-34	49	53	42	45	67	46	36	49	46	43	52	54
35-39	41	35	47	47	64	67	45	53	44	59	38	47
40-44	40	49	50	41	50	53	45	34	42	40	39	46
45-49	22	30	37	27	38	43	30	35	41	44	45	47
50-54	34	26	34	41	31	30	38	31	43	42	42	45
55-59	23	23	27	28	32	31	30	39	23	30	41	33
60-64	13	19	16	35	33	34	25	23	33	25	28	24
65 y más	28	50	42	47	58	70	62	71	65	75	54	81
Sin información	48	44	50	22	10	7	20	11	11	15	16	28
<b>Mujer</b>	<b>68</b>	<b>78</b>	<b>76</b>	<b>65</b>	<b>104</b>	<b>99</b>	<b>86</b>	<b>72</b>	<b>82</b>	<b>83</b>	<b>102</b>	<b>104</b>
Menores de 15 años	6	8	5	8	5	12	6	3	5	8	13	9
15-19	13	4	9	9	9	17	23	22	8	9	12	10
20-24	9	5	10	15	22	15	11	6	20	18	6	17
25-29	7	11	7	5	9	13	6	11	2	9	7	12
30-34	3	7	6	1	14	4	6	6	3	3	8	9
35-39	5	9	7	5	8	6	4	4	9	8	13	13
40-44	4	8	10	8	11	7	5	3	11	5	11	6
45-49	4	3	5	2	8	6	7	0	7	4	13	6
50-54	3	7	5	1	4	6	2	5	3	6	5	3
55-59	3	3	6	3	5	2	2	2	4	3	4	3
60-64	2	2	2	3	4	5	7	2	4	2	4	6
65 y más	4	6	2	1	3	6	6	7	5	6	3	6
Sin información	5	5	2	4	2	0	1	1	1	2	3	4

Fuente: Registros administrativos de la Oficina de Estadísticas y Cartografía de la Policía Nacional.  
<sup>p</sup>Cifras preliminares.

Cuadro 3.4  
REPÚBLICA DOMINICANA: Suicidios registrados por lugar de ocurrencia, según año y sexo, 2007-2018.

Año y sexo	Total	Lugar de ocurrencia											
		Vía pública, parque	Vivienda, domicilio o residencia	Colmado, discoteca, bar, colmadón	Hotel, motel, pensión, cabaña	Finca, parcela, terreno baldío, solar y afines	Río, cañada, canal, lago, laguna	Cárcel, cuartel, fortaleza, puesto de chequeo	Trabajo	Centros educativos, centros de salud y otras instalaciones públicas)	Puente	Otros	Sin Información
<b>2007</b>													
<b>Ambos sexos</b>	<b>512</b>	<b>17</b>	<b>405</b>	<b>8</b>	<b>16</b>	<b>20</b>	<b>6</b>	<b>8</b>	<b>9</b>	<b>3</b>	<b>9</b>	<b>11</b>	<b>0</b>
Hombre	444	16	347	8	14	18	5	8	9	2	8	9	0
Mujer	68	1	58	0	2	2	1	0	0	1	1	2	0
<b>2008</b>													
<b>Ambos sexos</b>	<b>529</b>	<b>5</b>	<b>433</b>	<b>3</b>	<b>12</b>	<b>31</b>	<b>5</b>	<b>5</b>	<b>13</b>	<b>1</b>	<b>9</b>	<b>12</b>	<b>0</b>
Hombre	451	4	369	2	9	28	4	5	13	1	8	8	0
Mujer	78	1	64	1	3	3	1	0	0	0	1	4	0
<b>2009</b>													
<b>Ambos sexos</b>	<b>563</b>	<b>5</b>	<b>456</b>	<b>3</b>	<b>14</b>	<b>25</b>	<b>10</b>	<b>9</b>	<b>12</b>	<b>2</b>	<b>9</b>	<b>16</b>	<b>2</b>
Hombre	487	4	387	3	11	25	10	9	9	2	9	16	2
Mujer	76	1	69	0	3	0	0	0	3	0	0	0	0
<b>2010</b>													
<b>Ambos sexos</b>	<b>541</b>	<b>8</b>	<b>437</b>	<b>1</b>	<b>7</b>	<b>33</b>	<b>8</b>	<b>4</b>	<b>15</b>	<b>1</b>	<b>12</b>	<b>13</b>	<b>2</b>
Hombre	476	8	379	0	7	31	8	4	14	1	10	12	2
Mujer	65	0	58	1	0	2	0	0	1	0	2	1	0
<b>2011</b>													
<b>Ambos sexos</b>	<b>637</b>	<b>46</b>	<b>471</b>	<b>10</b>	<b>9</b>	<b>46</b>	<b>6</b>	<b>4</b>	<b>18</b>	<b>1</b>	<b>7</b>	<b>19</b>	<b>0</b>
Hombre	533	41	381	10	8	44	5	4	18	0	5	17	0
Mujer	104	5	90	0	1	2	1	0	0	1	2	2	0
<b>2012</b>													
<b>Ambos sexos</b>	<b>638</b>	<b>42</b>	<b>464</b>	<b>6</b>	<b>14</b>	<b>50</b>	<b>8</b>	<b>4</b>	<b>8</b>	<b>2</b>	<b>14</b>	<b>26</b>	<b>0</b>
Hombre	539	41	380	6	11	48	6	4	8	1	10	24	0
Mujer	99	1	84	0	3	2	2	0	0	1	4	2	0
<b>2013</b>													
<b>Ambos sexos</b>	<b>567</b>	<b>65</b>	<b>406</b>	<b>5</b>	<b>9</b>	<b>33</b>	<b>1</b>	<b>7</b>	<b>11</b>	<b>2</b>	<b>5</b>	<b>23</b>	<b>0</b>
Hombre	481	64	330	4	8	33	0	7	10	1	3	21	0
Mujer	86	1	76	1	1	0	1	0	1	1	2	2	0

Continuación, Cuadro 3.4

Año y sexo	Total	Lugar de ocurrencia											
		Vía pública, parque	Vivienda, domicilio o residencia	Colmado, discoteca, bar, colmadón	Hotel, motel, pensión, cabaña	Finca, parcela, terreno baldío, solar y afines	Río, cañada, canal, lago, laguna	Cárcel, cuartel, fortaleza, puesto de chequeo	Trabajo	Centros educativos, centros de salud y otras instalaciones públicas)	Puente	Otros	Sin Información
<b>2014</b>													
<b>Ambos sexos</b>	<b>557</b>	<b>148</b>	<b>366</b>	<b>1</b>	<b>8</b>	<b>10</b>	<b>0</b>	<b>8</b>	<b>10</b>	<b>1</b>	<b>2</b>	<b>3</b>	<b>0</b>
Hombre	485	144	299	1	7	10	0	8	10	1	2	3	0
Mujer	72	4	67	0	1	0	0	0	0	0	0	0	0
<b>2015</b>													
<b>Ambos sexos</b>	<b>547</b>	<b>142</b>	<b>352</b>	<b>0</b>	<b>13</b>	<b>12</b>	<b>0</b>	<b>5</b>	<b>0</b>	<b>5</b>	<b>0</b>	<b>18</b>	<b>0</b>
Hombre	465	130	288	0	13	11	0	4	0	3	0	16	0
Mujer	82	12	64	0	0	1	0	1	0	2	0	2	0
<b>2016</b>													
<b>Ambos sexos</b>	<b>569</b>	<b>160</b>	<b>364</b>	<b>0</b>	<b>16</b>	<b>14</b>	<b>0</b>	<b>3</b>	<b>7</b>	<b>3</b>	<b>0</b>	<b>2</b>	<b>0</b>
Hombre	486	145	299	0	15	13	0	2	7	3	0	2	0
Mujer	83	15	65	0	1	1	0	1	0	0	0	0	0
<b>2017</b>													
<b>Ambos sexos</b>	<b>575</b>	<b>166</b>	<b>353</b>	<b>2</b>	<b>11</b>	<b>20</b>	<b>0</b>	<b>9</b>	<b>0</b>	<b>8</b>	<b>0</b>	<b>6</b>	<b>0</b>
Hombre	473	151	272	2	9	19	0	8	0	6	0	6	0
Mujer	102	15	81	0	2	1	0	1	0	2	0	0	0
<b>2018p</b>													
<b>Ambos sexos</b>	<b>648</b>	<b>92</b>	<b>194</b>	<b>1</b>	<b>2</b>	<b>6</b>	<b>0</b>	<b>1</b>	<b>0</b>	<b>4</b>	<b>2</b>	<b>12</b>	<b>334</b>
Hombre	544	86	158	1	2	4	0	1	0	4	2	10	276
Mujer	104	6	36	0	0	2	0	0	0	0	0	2	58

Fuente: Registros administrativos de la Oficina de Estadísticas y Cartografía de la Policía Nacional.

\*Cifras preliminares.



Cuadro 3.5  
REPÚBLICA DOMINICANA: Suicidios registrados por medio o método empleado, según año y sexo, 2007-2018.

Año y sexo	Total	Medio o método empleado								
		Arma de fuego	Arma blanca, cortopunzante	Asfixia por inmersión	Sustancia tóxica, veneno	Ahorcamiento, asfixia respiratoria	Fuego, vapores, objetos calientes	Lanzamiento al vacío	Otros	Sin información
<b>2007</b>										
<b>Ambos sexos</b>	<b>512</b>	<b>114</b>	<b>6</b>	<b>6</b>	<b>106</b>	<b>261</b>	<b>2</b>	<b>17</b>	<b>0</b>	<b>0</b>
Hombre	444	106	6	3	87	228	2	12	0	0
Mujer	68	8	0	3	19	33	0	5	0	0
<b>2008</b>										
<b>Ambos sexos</b>	<b>529</b>	<b>112</b>	<b>6</b>	<b>5</b>	<b>125</b>	<b>260</b>	<b>5</b>	<b>14</b>	<b>0</b>	<b>2</b>
Hombre	451	110	4	3	97	220	4	11	0	2
Mujer	78	2	2	2	28	40	1	3	0	0
<b>2009</b>										
<b>Ambos sexos</b>	<b>563</b>	<b>120</b>	<b>7</b>	<b>8</b>	<b>142</b>	<b>263</b>	<b>3</b>	<b>19</b>	<b>1</b>	<b>0</b>
Hombre	487	110	5	7	106	237	3	19	0	0
Mujer	76	10	2	1	36	26	0	0	1	0
<b>2010</b>										
<b>Ambos sexos</b>	<b>541</b>	<b>113</b>	<b>4</b>	<b>2</b>	<b>137</b>	<b>263</b>	<b>4</b>	<b>18</b>	<b>0</b>	<b>0</b>
Hombre	476	107	3	0	110	237	3	16	0	0
Mujer	65	6	1	2	27	26	1	2	0	0
<b>2011</b>										
<b>Ambos sexos</b>	<b>637</b>	<b>135</b>	<b>8</b>	<b>13</b>	<b>124</b>	<b>331</b>	<b>10</b>	<b>16</b>	<b>0</b>	<b>0</b>
Hombre	533	131	6	10	83	283	8	12	0	0
Mujer	104	4	2	3	41	48	2	4	0	0
<b>2012</b>										
<b>Ambos sexos</b>	<b>638</b>	<b>98</b>	<b>3</b>	<b>13</b>	<b>94</b>	<b>398</b>	<b>4</b>	<b>25</b>	<b>3</b>	<b>0</b>
Hombre	539	93	2	10	82	329	4	17	2	0
Mujer	99	5	1	3	12	69	0	8	1	0
<b>2013</b>										
<b>Ambos sexos</b>	<b>567</b>	<b>101</b>	<b>6</b>	<b>5</b>	<b>96</b>	<b>342</b>	<b>3</b>	<b>14</b>	<b>0</b>	<b>0</b>
Hombre	481	93	6	3	72	293	3	11	0	0
Mujer	86	8	0	2	24	49	0	3	0	0
<b>2014</b>										
<b>Ambos sexos</b>	<b>557</b>	<b>97</b>	<b>6</b>	<b>3</b>	<b>83</b>	<b>353</b>	<b>2</b>	<b>11</b>	<b>2</b>	<b>0</b>
Hombre	485	92	6	3	62	307	2	11	2	0
Mujer	72	5	0	0	21	46	0	0	0	0

Continuación, Cuadro 3.5

Año y sexo	Medio o método empleado									
	Total	Arma de fuego	Arma blanca, cortopunzante	Asfixia por inmersión	Sustancia tóxica, veneno	Ahorcamiento, asfixia respiratoria	Fuego, vapores, objetos calientes	Lanzamiento al vacío	Otros	Sin información
<b>2015</b>										
<b>Ambos sexos</b>	<b>547</b>	<b>87</b>	<b>6</b>	<b>5</b>	<b>106</b>	<b>322</b>	<b>1</b>	<b>20</b>	<b>0</b>	<b>0</b>
Hombre	465	82	3	4	86	274	1	15	0	0
Mujer	82	5	3	1	20	48	0	5	0	0
<b>2016</b>										
<b>Ambos sexos</b>	<b>569</b>	<b>97</b>	<b>6</b>	<b>1</b>	<b>109</b>	<b>339</b>	<b>6</b>	<b>11</b>	<b>0</b>	<b>0</b>
Hombre	486	92	5	1	95	281	3	9	0	0
Mujer	83	5	1	0	14	58	3	2	0	0
<b>2017</b>										
<b>Ambos sexos</b>	<b>575</b>	<b>72</b>	<b>3</b>	<b>4</b>	<b>106</b>	<b>372</b>	<b>1</b>	<b>15</b>	<b>0</b>	<b>2</b>
Hombre	473	67	3	4	84	301	1	13	0	0
Mujer	102	5	0	0	22	71	0	2	0	2
<b>2018<sup>P</sup></b>										
<b>Ambos sexos</b>	<b>648</b>	<b>76</b>	<b>9</b>	<b>0</b>	<b>150</b>	<b>389</b>	<b>4</b>	<b>20</b>	<b>0</b>	<b>0</b>
Hombre	544	73	7	0	111	332	4	17	0	0
Mujer	104	3	2	0	39	57	0	3	0	0

Fuente: Registros administrativos de la Oficina de Estadísticas y Cartografía de la Policía Nacional.

<sup>P</sup>Cifras preliminares.



Continuación, Cuadro 3.6

País de nacionalidad	Total	2015		Total	2016		Total	2017		Total	2018 <sup>p</sup>	
		Sexo			Sexo			Sexo			Sexo	
		Hombre	Mujer		Hombre	Mujer		Hombre	Mujer		Hombre	Mujer
<b>Total</b>	<b>547</b>	<b>465</b>	<b>82</b>	<b>569</b>	<b>486</b>	<b>83</b>	<b>575</b>	<b>473</b>	<b>102</b>	<b>648</b>	<b>544</b>	<b>104</b>
República Dominicana	525	446	79	550	470	80	542	447	95	624	526	98
Haití	13	11	2	10	8	2	22	18	4	19	14	5
Alemania	0	0	0	2	2	0	2	1	1	0	0	0
España	0	0	0	0	0	0	0	0	0	0	0	0
Francia	1	1	0	0	0	0	0	0	0	0	0	0
Italia	2	2	0	0	0	0	3	3	0	0	0	0
Estados Unidos	2	2	0	3	2	1	2	2	0	2	2	0
Venezuela (República Bolivariana)	0	0	0	2	2	0	0	0	0	1	0	1
Otras	4	3	1	2	2	0	3	1	2	2	2	0
Sin información	0	0	0	0	0	0	1	1	0	0	0	0

Fuente: Registros administrativos de la Oficina de Estadísticas y Cartografía de la Policía Nacional.

<sup>p</sup>Cifras preliminares.Cuadro 3.7  
REPÚBLICA DOMINICANA: Suicidios registrados por año y sexo, según provincia, 2007-2018.

Provincia	Total	2007		Total	2008		Total	2009		Total	2010	
		Sexo			Sexo			Sexo			Sexo	
		Hombre	Mujer		Hombre	Mujer		Hombre	Mujer		Hombre	Mujer
<b>Total</b>	<b>512</b>	<b>444</b>	<b>68</b>	<b>529</b>	<b>451</b>	<b>78</b>	<b>563</b>	<b>487</b>	<b>76</b>	<b>541</b>	<b>476</b>	<b>65</b>
Distrito Nacional	44	33	11	58	47	11	52	41	11	46	42	4
Azua	6	6	0	6	4	2	14	13	1	10	10	0
Baoruco	9	8	1	4	4	0	9	6	3	4	3	1
Barahona	9	8	1	9	7	2	9	8	1	10	10	0
Dajabón	5	4	1	6	6	0	5	5	0	6	3	3
Duarte	18	15	3	9	9	0	15	13	2	16	15	1
Elías Piña	6	6	0	2	2	0	5	5	0	2	1	1
El Seibo	9	6	3	8	8	0	3	2	1	2	1	1
Españat	12	12	0	14	13	1	14	11	3	23	20	3
Independencia	1	1	0	3	3	0	1	1	0	4	3	1
La Altagracia	14	11	3	22	19	3	18	14	4	13	10	3
La Romana	11	11	0	8	8	0	18	17	1	12	9	3
La Vega	18	17	1	24	22	2	36	34	2	36	32	4
María Trinidad Sánchez	8	7	1	11	9	2	9	9	0	9	9	0
Monte Cristi	6	5	1	4	4	0	9	5	4	6	6	0

Continuación, Cuadro 3.7

Provincia	Total	2007		Total	2008		Total	2009		Total	2010	
		Sexo			Sexo			Sexo			Sexo	
		Hombre	Mujer		Hombre	Mujer		Hombre	Mujer		Hombre	Mujer
Pedernales	3	3	0	1	1	0	0	0	0	3	3	0
Peravia	15	14	1	12	9	3	15	13	2	12	11	1
Puerto Plata	31	28	3	34	27	7	26	25	1	20	18	2
Hermanas Mirabal	6	5	1	7	7	0	11	10	1	7	7	0
Samaná	6	6	0	8	8	0	4	3	1	9	8	1
San Cristóbal	28	23	5	28	24	4	23	22	1	31	27	4
San Juan	22	20	2	13	10	3	27	26	1	15	12	3
San Pedro Macorís	13	11	2	21	13	8	16	16	0	9	8	1
Sánchez Ramírez	15	13	2	8	7	1	11	8	3	13	11	2
Santiago	69	59	10	84	70	14	75	60	15	87	77	10
Santiago Rodríguez	1	1	0	3	2	1	5	5	0	7	7	0
Valverde	15	10	5	12	12	0	14	14	0	10	10	0
Monseñor Nouel	5	4	1	9	7	2	4	3	1	11	10	1
Monte Plata	7	7	0	8	6	2	8	8	0	10	8	2
Hato Mayor	6	6	0	3	3	0	5	4	1	1	1	0
San José de Ocoa	7	6	1	6	5	1	6	5	1	4	4	0
Santo Domingo	87	78	9	84	75	9	96	81	15	93	80	13
Sin información	0	0	0	0	0	0	0	0	0	0	0	0

Continuación, Cuadro 3.7

Provincia	Total	2011		Total	2012		Total	2013		Total	2014	
		Sexo			Sexo			Sexo			Sexo	
		Hombre	Mujer		Hombre	Mujer		Hombre	Mujer		Hombre	Mujer
<b>Total</b>	<b>637</b>	<b>533</b>	<b>104</b>	<b>638</b>	<b>539</b>	<b>99</b>	<b>567</b>	<b>481</b>	<b>86</b>	<b>557</b>	<b>485</b>	<b>72</b>
Distrito Nacional	60	50	10	51	43	8	46	38	8	34	31	3
Azua	12	12	0	14	13	1	11	11	0	18	15	3
Baoruco	7	2	5	10	9	1	6	5	1	11	8	3
Barahona	3	3	0	17	13	4	9	9	0	11	9	2
Dajabón	9	8	1	6	6	0	3	3	0	8	8	0
Duarte	23	22	1	14	13	1	26	23	3	24	21	3
Elías Piña	0	0	0	1	1	0	7	6	1	0	0	0
El Seibo	7	6	1	10	9	1	3	3	0	4	3	1
Españat	20	19	1	21	18	3	15	11	4	15	11	4
Independencia	4	3	1	1	1	0	3	3	0	2	2	0
La Altagracia	26	22	4	26	24	2	29	28	1	26	22	4



Continuación, Cuadro 3.7

Provincia	Total	2015		Total	2016		Total	2017		Total	2018 <sup>p</sup>	
		Sexo			Sexo			Sexo			Sexo	
		Hombre	Mujer		Hombre	Mujer		Hombre	Mujer		Hombre	Mujer
<b>Total</b>	<b>547</b>	<b>465</b>	<b>82</b>	<b>569</b>	<b>486</b>	<b>83</b>	<b>575</b>	<b>473</b>	<b>102</b>	<b>648</b>	<b>544</b>	<b>104</b>
Distrito Nacional	42	34	8	46	40	6	42	33	9	65	58	7
Azua	21	17	4	15	10	5	9	7	2	17	15	2
Baoruco	5	5	0	9	9	0	7	7	0	14	13	1
Barahona	7	6	1	14	11	3	9	9	0	7	5	2
Dajabón	6	6	0	5	4	1	6	6	0	4	3	1
Duarte	15	13	2	29	23	6	23	18	5	27	21	6
Elías Piña	4	3	1	0	0	0	4	2	2	3	2	1
El Seibo	0	0	0	6	5	1	9	8	1	8	7	1
Españolat	16	13	3	14	13	1	17	14	3	14	13	1
Independencia	3	3	0	1	0	1	1	1	0	3	3	0
La Altagracia	23	19	4	24	21	3	30	24	6	27	24	3
La Romana	11	10	1	14	12	2	15	14	1	13	12	1
La Vega	30	27	3	30	27	3	30	24	6	39	34	5
María Trinidad Sánchez	5	4	1	9	8	1	8	7	1	1	1	0
Monte Cristi	10	10	0	6	6	0	9	8	1	7	7	0
Pedernales	1	0	1	2	2	0	0	0	0	1	1	0
Peravia	18	17	1	10	9	1	10	9	1	17	16	1
Puerto Plata	29	26	3	21	17	4	20	15	5	31	26	5
Hermanas Mirabal	6	5	1	12	11	1	9	8	1	9	9	0
Samaná	7	5	2	7	7	0	4	4	0	7	5	2
San Cristóbal	22	17	5	35	29	6	22	19	3	32	27	5
San Juan	16	14	2	14	13	1	29	23	6	25	17	8
San Pedro Macorís	17	12	5	14	13	1	20	19	1	14	11	3
Sánchez Ramírez	6	6	0	12	12	0	9	8	1	13	10	3
Santiago	68	58	10	56	47	9	69	56	13	77	63	14
Santiago Rodríguez	10	8	2	6	5	1	7	5	2	4	4	0
Valverde	14	12	2	19	18	1	15	11	4	21	19	2
Monseñor Nouel	6	5	1	19	12	7	14	11	3	14	10	4
Monte Plata	10	8	2	10	8	2	15	14	1	15	14	1
Hato Mayor	4	3	1	8	6	2	5	5	0	7	7	0
San José de Ocoa	2	2	0	9	8	1	4	3	1	4	4	0
Santo Domingo	113	97	16	93	80	13	104	81	23	107	82	25
Sin información	0	0	0	0	0	0	0	0	0	0	1	0

Fuente: Registros administrativos de la Oficina de Estadísticas y Cartografía de la Policía Nacional.

<sup>p</sup>Cifras preliminares.

Cuadro 3.8  
REPÚBLICA DOMINICANA: Suicidios registrados por escenario o móvil, según año y sexo, 2007-2018

Año y sexo	Total	Escenario o móvil					Sin información
		Conflicto familiar, violencia intrafamiliar y de género	Depresión, problemas de salud mental, drogas, alcohol	Otros problemas de salud	Problemas económicos	Otros	
<b>2007</b>							
<b>Ambos sexos</b>	<b>512</b>	<b>115</b>	<b>19</b>	<b>38</b>	<b>13</b>	<b>7</b>	<b>320</b>
Hombre	444	97	15	32	12	7	281
Mujer	68	18	4	6	1	0	39
<b>2008</b>							
<b>Ambos sexos</b>	<b>529</b>	<b>65</b>	<b>5</b>	<b>27</b>	<b>23</b>	<b>6</b>	<b>403</b>
Hombre	451	56	5	22	20	6	342
Mujer	78	9	0	5	3	0	61
<b>2009</b>							
<b>Ambos sexos</b>	<b>563</b>	<b>69</b>	<b>6</b>	<b>26</b>	<b>17</b>	<b>9</b>	<b>436</b>
Hombre	487	60	4	23	16	9	375
Mujer	76	9	2	3	1	0	61
<b>2010</b>							
<b>Ambos sexos</b>	<b>541</b>	<b>95</b>	<b>8</b>	<b>42</b>	<b>18</b>	<b>7</b>	<b>371</b>
Hombre	476	80	6	38	18	5	329
Mujer	65	15	2	4	0	2	42
<b>2011</b>							
<b>Ambos sexos</b>	<b>637</b>	<b>162</b>	<b>22</b>	<b>135</b>	<b>39</b>	<b>4</b>	<b>275</b>
Hombre	533	134	19	111	34	3	232
Mujer	104	28	3	24	5	1	43
<b>2012</b>							
<b>Ambos sexos</b>	<b>638</b>	<b>170</b>	<b>52</b>	<b>111</b>	<b>39</b>	<b>9</b>	<b>257</b>
Hombre	539	140	42	97	38	8	214
Mujer	99	30	10	14	1	1	43
<b>2013</b>							
<b>Ambos sexos</b>	<b>567</b>	<b>151</b>	<b>51</b>	<b>93</b>	<b>35</b>	<b>2</b>	<b>235</b>
Hombre	481	123	45	75	34	2	202
Mujer	86	28	6	18	1	0	33
<b>2014</b>							
<b>Ambos sexos</b>	<b>557</b>	<b>106</b>	<b>172</b>	<b>52</b>	<b>47</b>	<b>1</b>	<b>179</b>
Hombre	485	88	146	50	46	0	155
Mujer	72	18	26	2	1	1	24



Continuación, Cuadro 3.8

Año y sexo	Total	Escenario o móvil					
		Conflicto familiar, violencia intrafamiliar y de género	Depresión, problemas de salud mental, drogas, alcohol	Otros problemas de salud	Problemas económicos	Otros	Sin información
<b>2015</b>							
<b>Ambos sexos</b>	<b>547</b>	<b>99</b>	<b>172</b>	<b>48</b>	<b>53</b>	<b>0</b>	<b>175</b>
Hombre	465	89	136	40	49	0	151
Mujer	82	10	36	8	4	0	24
<b>2016</b>							
<b>Ambos sexos</b>	<b>569</b>	<b>96</b>	<b>193</b>	<b>45</b>	<b>69</b>	<b>5</b>	<b>161</b>
Hombre	486	84	160	36	65	5	136
Mujer	83	12	33	9	4	0	25
<b>2017</b>							
<b>Ambos sexos</b>	<b>575</b>	<b>104</b>	<b>201</b>	<b>37</b>	<b>54</b>	<b>5</b>	<b>174</b>
Hombre	473	96	152	32	44	5	144
Mujer	102	8	49	5	10	0	30
<b>2018<sup>p</sup></b>							
<b>Ambos sexos</b>	<b>648</b>	...	...	...	...	...	<b>648</b>
Hombre	544	...	...	...	...	...	544
Mujer	104	...	...	...	...	...	104

Fuente: Registros administrativos de la Oficina de Estadísticas y Cartografía de la Policía Nacional.

<sup>p</sup>Cifras preliminares.

... no disponible

Cuadro 3.9  
REPÚBLICA DOMINICANA: Suicidios registrados por región, según año y sexo 2007-2018.

Año y sexo	Total	Región										
		Cibao Norte	Cibao Sur	Cibao Nordeste	Cibao Noroeste	Valdesia	Enriquillo	El Valle	Yuma	Higuamo	Ozama o Metropolitana	Sin información
<b>2007</b>												
<b>Ambos sexos</b>	<b>512</b>	<b>112</b>	<b>38</b>	<b>38</b>	<b>27</b>	<b>56</b>	<b>22</b>	<b>28</b>	<b>34</b>	<b>26</b>	<b>131</b>	<b>0</b>
Hombre	444	99	34	33	20	49	20	26	28	24	111	0
Mujer	68	13	4	5	7	7	2	2	6	2	20	0
<b>2008</b>												
<b>Ambos sexos</b>	<b>529</b>	<b>132</b>	<b>41</b>	<b>35</b>	<b>25</b>	<b>52</b>	<b>17</b>	<b>15</b>	<b>38</b>	<b>32</b>	<b>142</b>	<b>0</b>
Hombre	451	110	36	33	24	42	15	12	35	22	122	0
Mujer	78	22	5	2	1	10	2	3	3	10	20	0
<b>2009</b>												
<b>Ambos sexos</b>	<b>563</b>	<b>115</b>	<b>51</b>	<b>39</b>	<b>33</b>	<b>58</b>	<b>19</b>	<b>32</b>	<b>39</b>	<b>29</b>	<b>148</b>	<b>0</b>
Hombre	487	96	45	35	29	53	15	31	33	28	122	0
Mujer	76	19	6	4	4	5	4	1	6	1	26	0

Continuación, Cuadro 3.9

Año y sexo	Total	Región										
		Cibao Norte	Cibao Sur	Cibao Nordeste	Cibao Noroeste	Valdesia	Enriquillo	El Valle	Yuma	Higuamo	Ozama o Metropolitana	Sin información
<b>2010</b>												
<b>Ambos sexos</b>	<b>541</b>	<b>130</b>	<b>60</b>	<b>41</b>	<b>29</b>	<b>57</b>	<b>21</b>	<b>17</b>	<b>27</b>	<b>20</b>	<b>139</b>	<b>0</b>
Hombre	476	115	53	39	26	52	19	13	20	17	122	0
Mujer	65	15	7	2	3	5	2	4	7	3	17	0
<b>2011</b>												
<b>Ambos sexos</b>	<b>637</b>	<b>118</b>	<b>57</b>	<b>55</b>	<b>46</b>	<b>68</b>	<b>16</b>	<b>10</b>	<b>45</b>	<b>29</b>	<b>193</b>	<b>0</b>
Hombre	533	101	44	46	35	58	10	9	38	27	165	0
Mujer	104	17	13	9	11	10	6	1	7	2	28	0
<b>2012</b>												
<b>Ambos sexos</b>	<b>638</b>	<b>112</b>	<b>73</b>	<b>36</b>	<b>28</b>	<b>61</b>	<b>30</b>	<b>23</b>	<b>49</b>	<b>39</b>	<b>187</b>	<b>0</b>
Hombre	539	97	60	33	25	52	25	18	46	34	149	0
Mujer	99	15	13	3	3	9	5	5	3	5	38	0
<b>2013</b>												
<b>Ambos sexos</b>	<b>567</b>	<b>95</b>	<b>50</b>	<b>59</b>	<b>27</b>	<b>64</b>	<b>19</b>	<b>24</b>	<b>42</b>	<b>41</b>	<b>146</b>	<b>0</b>
Hombre	481	78	43	53	24	52	17	18	39	35	122	0
Mujer	86	17	7	6	3	12	2	6	3	6	24	0
<b>2014</b>												
<b>Ambos sexos</b>	<b>557</b>	<b>104</b>	<b>52</b>	<b>49</b>	<b>37</b>	<b>66</b>	<b>24</b>	<b>19</b>	<b>41</b>	<b>44</b>	<b>121</b>	<b>0</b>
Hombre	485	93	47	41	33	56	19	16	35	36	109	0
Mujer	72	11	5	8	4	10	5	3	6	8	12	0
<b>2015</b>												
<b>Ambos sexos</b>	<b>547</b>	<b>113</b>	<b>42</b>	<b>33</b>	<b>40</b>	<b>63</b>	<b>16</b>	<b>20</b>	<b>34</b>	<b>31</b>	<b>155</b>	<b>0</b>
Hombre	465	97	38	27	36	53	14	17	29	23	131	0
Mujer	82	16	4	6	4	10	2	3	5	8	24	0
<b>2016</b>												
<b>Ambos sexos</b>	<b>569</b>	<b>91</b>	<b>61</b>	<b>57</b>	<b>36</b>	<b>69</b>	<b>26</b>	<b>14</b>	<b>44</b>	<b>32</b>	<b>139</b>	<b>0</b>
Hombre	486	77	51	49	33	56	22	13	38	27	120	0
Mujer	83	14	10	8	3	13	4	1	6	5	19	0
<b>2017</b>												
<b>Ambos sexos</b>	<b>575</b>	<b>106</b>	<b>53</b>	<b>44</b>	<b>37</b>	<b>45</b>	<b>17</b>	<b>33</b>	<b>54</b>	<b>40</b>	<b>146</b>	<b>0</b>
Hombre	473	85	43	37	30	38	17	25	46	38	114	0
Mujer	102	21	10	7	7	7	0	8	8	2	32	0
<b>2018<sup>P</sup></b>												
<b>Ambos sexos</b>	<b>648</b>	<b>122</b>	<b>66</b>	<b>44</b>	<b>36</b>	<b>70</b>	<b>25</b>	<b>28</b>	<b>48</b>	<b>36</b>	<b>172</b>	<b>1</b>
Hombre	544	102	54	36	33	62	22	19	43	32	140	1
Mujer	104	20	12	8	3	8	3	9	5	4	32	0

Fuente: Registros administrativos de la Oficina de Estadísticas y Cartografía de la Policía Nacional.

<sup>P</sup>Cifras preliminares.

**H**

**OMICIDIOS**



Cuadro 4.1

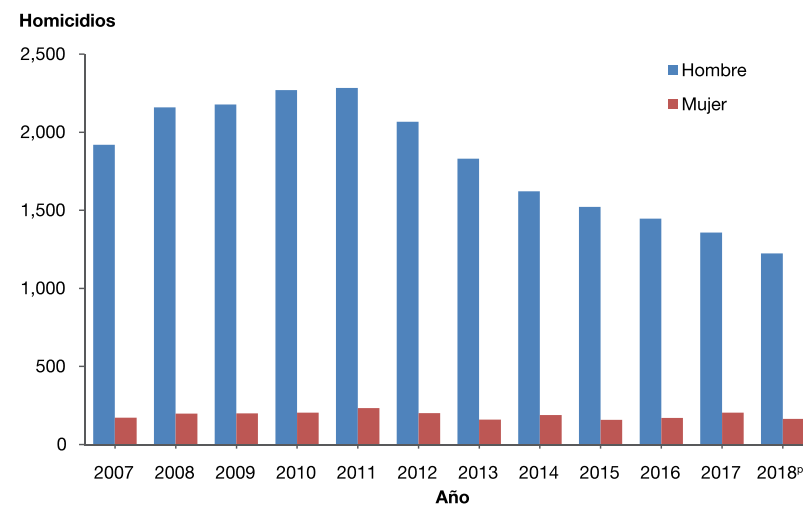
REPÚBLICA DOMINICANA: Homicidios registrados por sexo, según año, 2007-2018

Año	Total	Sexo	
		Hombre	Mujer
2007	2,092	1,920	172
2008	2,357	2,159	198
2009	2,378	2,178	200
2010	2,474	2,269	205
2011	2,517	2,284	233
2012	2,268	2,067	201
2013	1,990	1,830	160
2014	1,810	1,621	189
2015	1,680	1,522	158
2016	1,616	1,446	170
2017	1,561	1,357	204
2018 <sup>p</sup>	1,389	1,224	165

Fuente: Registros administrativos de la Oficina de Estadísticas y Cartografía de la Policía Nacional.  
<sup>p</sup>Cifras preliminares.

Gráfico 4.1

REPÚBLICA DOMINICANA: Homicidios registrados por sexo, según año, 2007-2018



Cuadro 4.2  
REPÚBLICA DOMINICANA: Homicidios registrados por año y sexo, según mes, 2007-2018

Mes	Total	2007		Total	2008		Total	2009		Total	2010		Total	2011	
		Sexo			Sexo			Sexo			Sexo				
		Hombre	Mujer		Hombre	Mujer		Hombre	Mujer		Hombre	Mujer		Hombre	Mujer
<b>Total</b>	<b>2,092</b>	<b>1,920</b>	<b>172</b>	<b>2,357</b>	<b>2,159</b>	<b>198</b>	<b>2,378</b>	<b>2,178</b>	<b>200</b>	<b>2,474</b>	<b>2,269</b>	<b>205</b>	<b>2,517</b>	<b>2,284</b>	<b>233</b>
Enero	181	173	8	230	213	17	210	185	25	199	183	16	220	200	20
Febrero	160	143	17	196	179	17	178	166	12	173	156	17	209	185	24
Marzo	153	140	13	177	164	13	191	174	17	206	179	27	195	182	13
Abril	155	141	14	175	163	12	197	178	19	227	205	22	212	196	16
Mayo	145	136	9	175	158	17	181	171	10	221	204	17	232	214	18
Junio	154	139	15	176	158	18	184	172	12	172	157	15	183	162	21
Julio	175	158	17	221	202	19	176	160	16	189	175	14	210	188	22
Agosto	151	134	17	212	191	21	185	171	14	200	185	15	214	189	25
Septiembre	194	174	20	201	181	20	199	175	24	230	219	11	190	170	20
Octubre	167	153	14	197	187	10	218	203	15	222	206	16	233	208	25
Noviembre	223	206	17	167	151	16	228	214	14	182	168	14	193	179	14
Diciembre	234	223	11	230	212	18	231	209	22	253	232	21	226	211	15

Continuación, Cuadro 4.2

Mes	Total	2012		Total	2013		Total	2014		Total	2015		Total	2016	
		Sexo			Sexo			Sexo			Sexo				
		Hombre	Mujer		Hombre	Mujer		Hombre	Mujer		Hombre	Mujer		Hombre	Mujer
<b>Total</b>	<b>2,268</b>	<b>2,067</b>	<b>201</b>	<b>1,990</b>	<b>1,830</b>	<b>160</b>	<b>1,810</b>	<b>1,621</b>	<b>189</b>	<b>1,680</b>	<b>1,522</b>	<b>158</b>	<b>1,616</b>	<b>1,446</b>	<b>170</b>
Enero	196	178	18	184	165	19	147	132	15	163	148	15	142	121	21
Febrero	141	127	14	138	132	6	132	124	8	141	122	19	122	111	11
Marzo	175	157	18	155	143	12	191	162	29	158	137	21	139	126	13
Abril	179	160	19	177	164	13	165	147	18	131	112	19	120	107	13
Mayo	182	165	17	158	146	12	149	130	19	140	131	9	142	129	13
Junio	193	173	20	165	158	7	125	106	19	141	129	12	137	114	23
Julio	205	184	21	158	145	13	149	128	21	149	138	11	143	135	8
Agosto	169	158	11	180	164	16	155	147	8	124	108	16	138	124	14
Septiembre	199	185	14	155	141	14	135	129	6	123	112	11	117	106	11
Octubre	210	194	16	170	157	13	159	142	17	128	116	12	140	124	16
Noviembre	182	171	11	160	144	16	146	130	16	136	129	7	116	107	9
Diciembre	237	215	22	190	171	19	157	144	13	146	140	6	160	142	18

Continuación, Cuadro 4.2

Mes	Total	2017		Total	2018 <sup>p</sup>	
		Sexo			Sexo	
		Hombre	Mujer		Hombre	Mujer
<b>Total</b>	<b>1,561</b>	<b>1,357</b>	<b>204</b>	<b>1,389</b>	<b>1,224</b>	<b>165</b>
Enero	140	122	18	105	94	11
Febrero	123	102	21	109	96	13
Marzo	151	127	24	122	117	5
Abril	124	112	12	110	100	10
Mayo	145	124	21	122	107	15
Junio	130	110	20	129	106	23
Julio	143	124	19	145	125	20
Agosto	141	123	18	89	74	15
Septiembre	111	101	10	114	101	13
Octubre	123	110	13	92	80	12
Noviembre	98	85	13	113	105	8
Diciembre	132	117	15	139	119	20

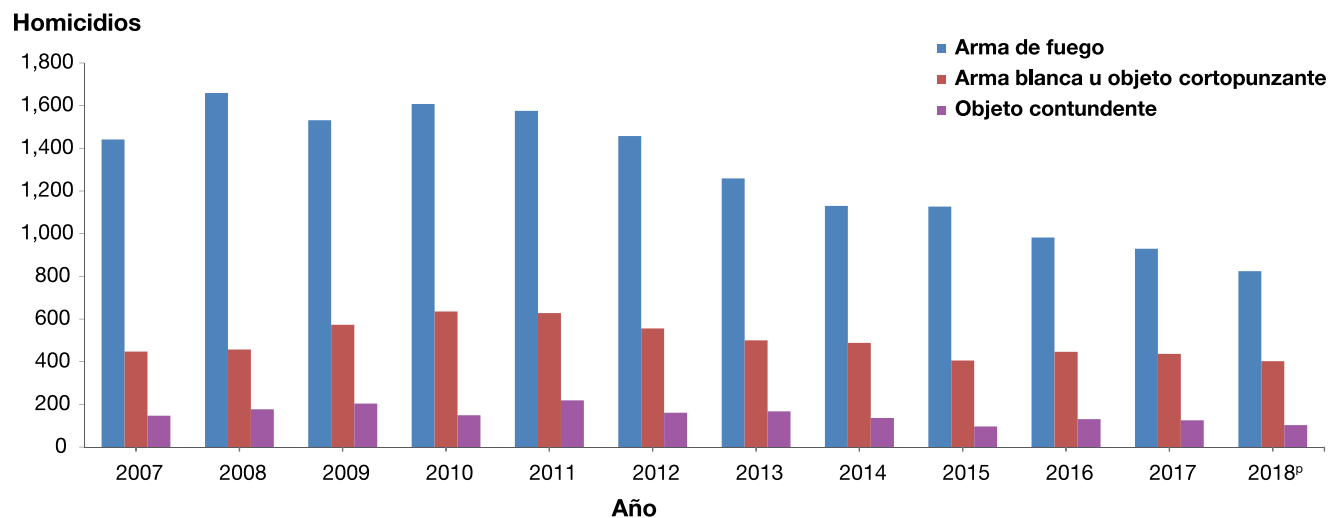
Fuente: Registros administrativos de la Oficina de Estadísticas y Cartografía de la Policía Nacional.  
<sup>p</sup>Cifras preliminares.

Cuadro 4.3  
REPÚBLICA DOMINICANA: Homicidios registrados por año, según medio o método empleado, 2007-2018

Medio o método empleado	Año											
	2007	2008	2009	2010	2011	2012	2013	2014	2015	2016	2017	2018 <sup>P</sup>
<b>Total</b>	<b>2,092</b>	<b>2,357</b>	<b>2,378</b>	<b>2,474</b>	<b>2,517</b>	<b>2,268</b>	<b>1,990</b>	<b>1,810</b>	<b>1,680</b>	<b>1,616</b>	<b>1,561</b>	<b>1,389</b>
Arma de fuego	1,441	1,659	1,532	1,608	1,576	1,458	1,259	1,130	1,127	982	929	824
Arma blanca u objeto cortopunzante	448	457	573	635	628	556	500	488	406	447	437	403
Objeto contundente	147	177	204	149	219	161	167	136	97	131	126	103
Atropello con vehículo	0	0	0	0	0	5	2	1	0	0	0	0
Sustancia tóxica, veneno	0	0	6	5	8	0	5	1	2	2	5	4
Estrangulamiento, asfixia respiratoria mecánica	34	34	32	38	51	69	43	25	26	31	45	40
Asfixia respiratoria por inmersión	0	0	9	7	9	2	0	4	4	3	1	1
Fuego, vapores y objetos calientes	0	0	12	6	22	17	7	9	13	11	3	3
Otros	22	30	0	8	0	0	7	13	1	0	1	0
Sin información	0	0	10	18	4	0	0	3	4	9	14	11

Fuente: registros administrativos de la Oficina de Estadísticas y Cartografía de la Policía Nacional.  
<sup>P</sup>Cifras preliminares.

Gráfico 4.3  
REPÚBLICA DOMINICANA: Homicidios registrados por año, según medio empleado mas frecuentes, 2007-2018





Cuadro 4.4  
REPÚBLICA DOMINICANA: Homicidios registrados por año y sexo, según provincia, 2007-2018

Provincia	Total	2007		Total	2008		Total	2009		Total	2010	
		Sexo			Sexo			Sexo			Sexo	
		Hombre	Mujer		Hombre	Mujer		Hombre	Mujer		Hombre	Mujer
<b>Total</b>	<b>2,092</b>	<b>1,920</b>	<b>172</b>	<b>2,357</b>	<b>2,159</b>	<b>198</b>	<b>2,378</b>	<b>2,178</b>	<b>200</b>	<b>2,474</b>	<b>2,269</b>	<b>205</b>
Distrito Nacional	294	276	18	307	282	25	318	293	25	397	373	24
Azua	29	26	3	47	40	7	40	37	3	36	29	7
Baoruco	22	20	2	22	16	3	19	14	5	25	24	1
Barahona	40	34	6	39	35	7	35	30	5	43	38	5
Dajabón	6	4	2	20	18	2	20	16	4	12	10	2
Duarte	66	63	3	75	68	7	78	73	5	75	68	7
Elías Piña	14	14	0	16	16	0	19	18	1	12	9	3
El Seibo	11	10	1	20	16	4	19	18	1	19	18	1
Españat	40	34	6	50	48	2	44	40	4	33	29	4
Independencia	3	3	0	10	10	0	7	7	0	11	11	0
La Altagracia	74	69	5	88	76	12	90	84	6	92	85	7
La Romana	61	55	6	64	58	6	72	69	3	63	55	8
La Vega	60	56	4	81	71	10	107	94	13	85	79	6
María Trinidad Sánchez	17	17	0	14	13	1	18	16	2	23	20	3
Monte Cristi	21	20	1	16	16	0	22	21	1	28	22	6
Pedernales	4	4	0	6	5	1	3	3	0	4	4	0
Peravia	45	40	5	44	40	4	51	45	6	58	52	6
Puerto Plata	64	57	7	72	67	5	61	52	9	62	59	3
Hermanas Mirabal	17	17	0	18	18	0	21	18	3	19	17	2
Samaná	19	19	0	12	11	1	24	19	5	20	17	3
San Cristóbal	146	131	15	162	148	14	148	137	11	172	156	16
San Juan	47	41	6	51	45	6	57	54	3	59	55	4
San Pedro Macorís	57	51	6	79	75	4	75	70	5	73	65	8
Sánchez Ramírez	17	15	2	21	20	1	20	18	2	33	30	3
Santiago	168	154	14	223	204	19	240	227	13	217	193	24
Santiago Rodríguez	7	6	1	4	3	1	8	7	1	11	11	0
Valverde	46	44	2	40	37	3	35	30	5	30	27	3
Monseñor Nouel	29	25	4	30	27	3	48	44	4	49	46	3
Monte Plata	29	27	2	28	26	2	34	29	5	39	33	6
Hato Mayor	12	11	1	8	8	0	10	10	0	14	13	1
San José de Ocoa	11	9	2	11	8	3	6	6	0	4	3	1
Santo Domingo	616	568	48	679	634	45	629	579	50	656	618	38

Continuación, Cuadro 4.4

Provincia	Total	2011		Total	2012		Total	2013		Total	2014	
		Sexo			Sexo			Sexo			Sexo	
		Hombre	Mujer		Hombre	Mujer		Hombre	Mujer		Hombre	Mujer
<b>Total</b>	<b>2,517</b>	<b>2,284</b>	<b>233</b>	<b>2,268</b>	<b>2,067</b>	<b>201</b>	<b>1,990</b>	<b>1,830</b>	<b>160</b>	<b>1,810</b>	<b>1,621</b>	<b>189</b>
Distrito Nacional	331	314	17	259	248	11	250	231	19	182	169	13
Azua	41	37	4	32	31	1	36	35	1	25	21	4
Baoruco	25	21	4	33	30	3	21	19	2	23	22	1
Barahona	33	27	6	47	44	3	43	41	2	42	38	4
Dajabón	21	19	2	11	7	4	15	13	2	11	8	3
Duarte	75	68	7	79	74	5	73	65	8	70	66	4
Elías Piña	18	16	2	13	10	3	14	14	0	11	9	2
El Seibo	31	28	3	20	17	3	18	16	2	19	18	1
Españat	51	46	5	42	40	2	32	30	2	52	47	5
Independencia	15	14	1	16	16	0	10	8	2	19	18	1
La Altagracia	89	77	12	77	70	7	75	66	9	67	53	14
La Romana	64	53	11	60	56	4	48	48	0	43	39	4
La Vega	95	89	6	92	78	14	73	70	3	69	62	7
María Trinidad Sánchez	22	22	0	29	27	2	19	17	2	23	21	2
Monte Cristi	27	23	4	27	25	2	19	17	2	18	15	3
Pedernales	3	3	0	5	5	0	5	4	1	6	4	2
Peravia	57	42	15	46	40	6	41	38	3	51	48	3
Puerto Plata	61	55	6	69	61	8	59	53	6	50	44	6
Hermanas Mirabal	23	22	1	18	14	4	18	13	5	19	14	5
Samaná	26	21	5	14	13	1	20	19	1	22	21	1
San Cristóbal	128	121	7	120	107	13	108	99	9	117	107	10
San Juan	53	48	5	38	35	3	42	40	2	39	35	4
San Pedro Macorís	66	58	8	74	68	6	67	59	8	59	51	8
Sánchez Ramírez	26	23	3	23	18	5	22	20	2	25	24	1
Santiago	206	185	21	207	189	18	171	156	15	204	176	28
Santiago Rodríguez	2	1	1	10	9	1	7	5	2	6	4	2
Valverde	31	27	4	36	31	5	27	27	0	24	22	2
Monseñor Nouel	41	38	3	53	52	1	28	25	3	30	26	4
Monte Plata	42	41	1	37	33	4	29	24	5	29	25	4
Hato Mayor	24	20	4	13	12	1	13	10	3	12	8	4
San José de Ocoa	6	5	1	6	5	1	7	6	1	10	9	1
Santo Domingo	784	720	64	662	602	60	580	542	38	433	397	36

Continuación, Cuadro 4.4

Provincia	2015			2016			2017			2018 <sup>P</sup>		
	Total	Sexo		Total	Sexo		Total	Sexo		Total	Sexo	
		Hombre	Mujer		Hombre	Mujer		Hombre	Mujer		Hombre	Mujer
<b>Total</b>	<b>1,680</b>	<b>1,522</b>	<b>158</b>	<b>1,616</b>	<b>1,446</b>	<b>170</b>	<b>1,561</b>	<b>1,357</b>	<b>204</b>	<b>1,389</b>	<b>1,224</b>	<b>165</b>
Distrito Nacional	208	193	15	224	213	11	151	133	18	143	127	16
Azua	26	23	3	21	18	3	28	23	5	29	28	1
Baoruco	18	18	0	25	22	3	19	17	2	25	21	4
Barahona	40	37	3	31	29	2	36	34	2	37	33	4
Dajabón	16	15	1	12	11	1	5	4	1	9	7	2
Duarte	75	72	3	67	58	9	66	59	7	53	47	6
Elías Piña	14	13	1	11	11	0	13	12	1	10	9	1
El Seibo	15	15	0	16	15	1	16	12	4	14	11	3
Españat	36	31	5	33	30	3	29	27	2	34	30	4
Independencia	5	5	0	9	8	1	11	9	2	10	8	2
La Altagracia	72	59	13	70	62	8	81	66	15	68	55	13
La Romana	49	47	2	36	31	5	57	51	6	51	49	2
La Vega	67	62	5	52	43	9	52	41	11	53	48	5
María Trinidad Sánchez	14	13	1	20	20	0	29	26	3	19	18	1
Monte Cristi	16	14	2	29	28	1	20	15	5	17	15	2
Pedernales	5	4	1	2	2	0	6	5	1	5	4	1
Peravia	33	31	2	35	33	2	35	29	6	39	31	8
Puerto Plata	34	29	5	38	31	7	29	22	7	23	16	7
Hermanas Mirabal	13	13	0	10	10	0	13	11	2	9	7	2
Samaná	21	19	2	11	6	5	11	11	0	16	11	5
San Cristóbal	95	82	13	74	65	9	74	65	9	69	64	5
San Juan	42	37	5	53	46	7	38	31	7	26	25	1
San Pedro Macorís	42	38	4	50	46	4	58	54	4	41	35	6
Sánchez Ramírez	23	20	3	25	22	3	21	15	6	17	13	4
Santiago	207	189	18	189	161	28	178	159	19	145	131	14
Santiago Rodríguez	5	4	1	5	5	0	2	2	0	10	8	2
Valverde	23	17	6	27	23	4	25	22	3	27	24	3
Monseñor Nouel	44	40	4	30	24	6	31	28	3	17	16	1
Monte Plata	28	25	3	28	28	0	25	19	6	17	15	2
Hato Mayor	13	10	3	9	8	1	11	10	1	11	10	1
San José de Ocoa	11	9	2	7	5	2	11	8	3	8	6	2
Santo Domingo	370	338	32	367	332	35	380	337	43	337	302	35

Fuente: Registros administrativos de la Oficina de Estadísticas y Cartografía de la Policía Nacional.

<sup>P</sup>Cifras preliminares.

Cuadro 4.5  
REPÚBLICA DOMINICANA: Homicidios registrados por año, según sexo y grupos de edad, 2007-2018

Sexo y grupos de edad	Año											
	2007	2008	2009	2010	2011	2012	2013	2014	2015	2016	2017	2018 <sup>p</sup>
<b>Total ambos sexos</b>	<b>2,092</b>	<b>2,357</b>	<b>2,378</b>	<b>2,474</b>	<b>2,517</b>	<b>2,268</b>	<b>1,990</b>	<b>1,810</b>	<b>1,680</b>	<b>1,616</b>	<b>1,561</b>	<b>1,389</b>
Menores de 15 años	33	40	47	52	50	41	39	31	27	31	34	28
15-19	162	183	220	196	210	198	160	145	144	114	97	112
20-24	357	369	423	405	526	431	390	339	309	276	288	226
25-29	309	316	357	408	468	392	324	329	277	261	247	237
30-34	245	240	308	311	351	303	257	213	213	218	227	181
35-39	146	226	203	224	242	231	191	168	185	143	146	128
40-44	98	141	151	175	158	159	152	116	100	124	106	102
45-49	75	88	109	122	158	99	95	95	99	85	85	77
50-54	48	59	83	111	89	109	70	84	81	64	61	56
55-59	50	51	44	63	68	62	57	45	50	48	37	44
60-64	26	36	46	50	56	40	51	46	32	30	28	34
65 y más	55	66	65	77	67	75	62	57	44	74	59	53
Sin información	488	542	322	280	74	128	142	142	119	148	146	111
<b>Hombres</b>	<b>1,920</b>	<b>2,159</b>	<b>2,178</b>	<b>2,269</b>	<b>2,284</b>	<b>2,067</b>	<b>1,830</b>	<b>1,621</b>	<b>1,522</b>	<b>1,446</b>	<b>1,357</b>	<b>1,224</b>
Menores de 15 años	23	29	32	33	33	24	24	20	16	19	21	15
15-19	141	163	202	178	173	187	140	125	125	96	80	91
20-24	331	336	382	374	488	398	365	305	279	252	257	204
25-29	289	288	327	379	422	351	299	294	259	233	222	211
30-34	221	216	281	282	325	278	238	186	190	200	194	155
35-39	128	211	185	202	221	210	177	155	172	127	120	112
40-44	91	121	140	159	142	145	138	103	90	109	92	90
45-49	69	80	102	113	148	93	87	87	90	79	74	71
50-54	45	58	75	103	82	98	67	76	73	57	54	53
55-59	47	45	42	60	64	57	55	41	47	40	31	41
60-64	24	32	41	47	55	36	48	42	30	28	27	31
65 y más	44	61	57	68	60	65	57	50	36	65	50	42
Sin información	467	519	312	271	71	125	135	137	115	141	135	108
<b>Mujeres</b>	<b>172</b>	<b>198</b>	<b>200</b>	<b>205</b>	<b>233</b>	<b>201</b>	<b>160</b>	<b>189</b>	<b>158</b>	<b>170</b>	<b>204</b>	<b>165</b>
Menores de 15 años	10	11	15	19	17	17	15	11	11	12	13	13
15-19	21	20	18	18	37	11	20	20	19	18	17	21
20-24	26	33	41	31	38	33	25	34	30	24	31	22
25-29	20	28	30	29	46	41	25	35	18	28	25	26
30-34	24	24	27	29	26	25	19	27	23	18	33	26
35-39	18	15	18	22	21	21	14	13	13	16	26	16

Continuación, Cuadro 4.5

Sexo y grupos de edad	Año											
	2007	2008	2009	2010	2011	2012	2013	2014	2015	2016	2017	2018 <sup>p</sup>
40-44	7	20	11	16	16	14	14	13	10	15	14	12
45-49	6	8	7	9	10	6	8	8	9	6	11	6
50-54	3	1	8	8	7	11	3	8	8	7	7	3
55-59	3	6	2	3	4	5	2	4	3	8	6	3
60-64	2	4	5	3	1	4	3	4	2	2	1	3
65 y más	11	5	8	9	7	10	5	7	8	9	9	11
Sin información	21	23	10	9	3	3	7	5	4	7	11	3

Fuente: Registros administrativos de la Oficina de Estadísticas y Cartografía de la Policía Nacional.

<sup>p</sup>Cifras preliminares.

Cuadro 4.6  
REPÚBLICA DOMINICANA: Homicidios registrados por año y sexo, según escenario o móvil detallado, 2007-2018

Escenario o móvil detallado	Total	2007		Total	2008		Total	2009		Total	2010	
		Sexo			Sexo			Sexo			Sexo	
		Hombre	Mujer		Hombre	Mujer		Hombre	Mujer		Hombre	Mujer
<b>Total</b>	<b>2,092</b>	<b>1,920</b>	<b>172</b>	<b>2,357</b>	<b>2,159</b>	<b>198</b>	<b>2,378</b>	<b>2,178</b>	<b>200</b>	<b>2,474</b>	<b>2,269</b>	<b>205</b>
Conflicto familiar, violencia intrafamiliar y de género	114	55	59	141	47	94	172	79	93	159	51	108
Riña o disputa	612	575	37	646	606	40	655	629	26	760	726	34
Violación o agresión sexual	5	0	5	7	3	4	9	0	9	8	2	6
Otro motivo social o político o motivo sin especificar	45	40	5	37	34	3	8	1	7	10	2	8
Robo, atraco o despojo	416	405	11	449	440	9	484	462	22	533	517	16
Enfrentamiento por droga, puntos de droga o territorio	77	73	4	54	54	0	72	71	1	55	52	3
Secuestro	0	0	0	0	0	0	3	3	0	5	4	1
Otro motivo vinculado a la obtención de ganancias ilícitas o motivo sin especificar	0	0	0	0	0	0	0	0	0	7	6	1
Accidental	16	8	8	10	7	3	2	0	2	6	3	3
Acción de las fuerzas de seguridad en fuga, escape de centro penitenciario	0	0	0	0	0	0	1	1	0	0	0	0
Otras acciones de las fuerzas de seguridad públicas	195	195	0	341	340	1	349	344	5	270	268	2
Otros	2	1	1	0	0	0	2	1	1	3	2	1
Sin información	610	568	42	672	628	44	621	587	34	658	636	22

Continuación, Cuadro 4.6

Escenario o móvil detallado	Total	2011		Total	2012		Total	2013		Total	2014	
		Sexo			Sexo			Sexo			Sexo	
		Hombre	Mujer		Hombre	Mujer		Hombre	Mujer		Hombre	Mujer
<b>Total</b>	<b>2,517</b>	<b>2,284</b>	<b>233</b>	<b>2,268</b>	<b>2,067</b>	<b>201</b>	<b>1,990</b>	<b>1,830</b>	<b>160</b>	<b>1,810</b>	<b>1,621</b>	<b>189</b>
Conflicto familiar, violencia intrafamiliar y de género	269	132	137	253	143	110	187	101	86	199	90	109
Riña o disputa	837	815	22	630	607	23	710	690	20	600	573	27
Violación o agresión sexual	8	1	7	13	3	10	7	4	3	9	3	6
Otro motivo social o político o motivo sin especificar	4	1	3	0	0	0	3	2	1	8	7	1
Robo, atraco o despojo	500	475	25	548	525	23	418	401	17	380	359	21
Enfrentamiento por droga, puntos de droga o territorio	47	44	3	69	65	4	61	59	2	58	55	3
Secuestro	1	1	0	2	1	1	1	1	0	0	0	0
Otro motivo vinculado a la obtención de ganancias ilícitas o motivo sin especificar	4	4	0	12	12	0	14	13	1	13	11	2
Accidental	20	16	4	23	19	4	26	23	3	34	28	6
Acción de las fuerzas de seguridad en fuga, escape de centro penitenciario	3	3	0	2	2	0	4	4	0	9	9	0
Otras acciones de las fuerzas de seguridad públicas	298	296	2	240	237	3	162	162	0	215	213	2
Otros	6	3	3	9	9	0	1	0	1	14	12	2
Sin información	520	493	27	467	444	23	396	370	26	271	261	10

Continuación, Cuadro 4.6

Escenario o móvil detallado	Total	2015		Total	2016		Total	2017		Total	2018 <sup>p</sup>	
		Sexo			Sexo			Sexo			Sexo	
		Hombre	Mujer		Hombre	Mujer		Hombre	Mujer		Hombre	Mujer
<b>Total</b>	<b>1,680</b>	<b>1,522</b>	<b>158</b>	<b>1,616</b>	<b>1,446</b>	<b>170</b>	<b>1,561</b>	<b>1,357</b>	<b>204</b>	<b>1,389</b>	<b>1,224</b>	<b>165</b>
Conflicto familiar, violencia intrafamiliar y de género	192	94	98	118	18	100	144	31	113	108	10	98
Riña o disputa	643	623	20	654	632	22	618	584	34	587	559	28
Violación o agresión sexual	10	1	9	5	1	4	12	1	11	5	0	5
Otro motivo social o político o motivo sin especificar	0	0	0	17	13	4	1	1	0	0	0	0
Robo, atraco o despojo	406	394	12	412	394	18	409	389	20	325	313	12
Enfrentamiento por droga, puntos de droga o territorio	77	75	2	96	93	3	106	103	3	99	94	5
Secuestro	1	1	0	0	0	0	1	1	0	0	0	0
Otro motivo vinculado a la obtención de ganancias ilícitas o motivo sin especificar	15	14	1	1	0	1	8	8	0	18	13	5
Accidental	26	23	3	38	30	8	23	17	6	28	23	5
Acción de las fuerzas de seguridad en fuga, escape de centro penitenciario	0	0	0	0	0	0	2	2	0	13	13	0
Otras acciones de las fuerzas de seguridad públicas	206	203	3	180	179	1	150	148	2	155	153	2
Otros	7	3	4	4	4	0	4	3	1	4	1	3
Sin información	97	91	6	91	82	9	83	69	14	47	45	2

Fuente: Registros administrativos de la Oficina de Estadísticas y Cartografía de la Policía Nacional.

<sup>p</sup>Cifras preliminares.

Cuadro 4.7  
REPÚBLICA DOMINICANA: Homicidios registrados por año y sexo, según región, 2007-2018

Región	2007		2008		2009		2010		2011		2012							
	Total	Sexo		Total	Sexo		Total	Sexo		Total	Sexo							
		Hombre	Mujer		Hombre	Mujer		Hombre	Mujer		Hombre	Mujer						
<b>Total</b>	<b>2,092</b>	<b>1,920</b>	<b>172</b>	<b>2,357</b>	<b>2,159</b>	<b>198</b>	<b>2,378</b>	<b>2,178</b>	<b>200</b>	<b>2,474</b>	<b>2,269</b>	<b>205</b>	<b>2,517</b>	<b>2,284</b>	<b>233</b>	<b>2,268</b>	<b>2,067</b>	<b>201</b>
Cibao Norte	272	245	27	345	319	26	345	319	26	312	281	31	318	286	32	318	290	28
Cibao Sur	106	96	10	132	118	14	175	156	19	167	155	12	162	150	12	168	148	20
Cibao Nordeste	119	116	3	119	110	9	141	126	15	137	122	15	146	133	13	140	128	12
Cibao Noroeste	80	74	6	80	74	6	85	74	11	81	70	11	81	70	11	84	72	12
Valdesia	231	206	25	264	236	28	245	225	20	270	240	30	232	205	27	204	183	21
Enriquillo	69	61	8	77	66	11	64	54	10	83	77	6	76	65	11	101	95	6
El Valle	61	55	6	67	61	6	76	72	4	71	64	7	71	64	7	51	45	6
Yuma	146	134	12	172	150	22	181	171	10	174	158	16	184	158	26	157	143	14
Higuamo	98	89	9	115	109	6	119	109	10	126	111	15	132	119	13	124	113	11
Ozama o Metropolitana	910	844	66	986	916	70	947	872	75	1,053	991	62	1,115	1,034	81	921	850	71

Continuación, Cuadro 4.7

Región	2013		2014		2015		2016		2017		2018 <sup>p</sup>							
	Total	Sexo		Total	Sexo		Total	Sexo		Total	Sexo							
		Hombre	Mujer		Hombre	Mujer		Hombre	Mujer		Hombre	Mujer						
<b>Total</b>	<b>1,990</b>	<b>1,830</b>	<b>160</b>	<b>1,810</b>	<b>1,621</b>	<b>189</b>	<b>1,680</b>	<b>1,522</b>	<b>158</b>	<b>1,616</b>	<b>1,446</b>	<b>170</b>	<b>1,561</b>	<b>1,357</b>	<b>204</b>	<b>1,389</b>	<b>1,224</b>	<b>165</b>
Cibao Norte	262	239	23	306	267	39	277	249	28	260	222	38	236	208	28	202	177	25
Cibao Sur	123	115	8	124	112	12	134	122	12	107	89	18	104	84	20	87	77	10
Cibao Nordeste	130	114	16	134	122	12	123	117	6	108	94	14	119	107	12	97	83	14
Cibao Noroeste	68	62	6	59	49	10	60	50	10	73	67	6	52	43	9	63	54	9
Valdesia	192	178	14	203	185	18	165	145	20	137	121	16	148	125	23	145	129	16
Enriquillo	79	72	7	90	82	8	68	64	4	67	61	6	72	65	7	77	66	11
El Valle	56	54	2	50	44	6	56	50	6	64	57	7	51	43	8	36	34	2
Yuma	141	130	11	129	110	19	136	121	15	122	108	14	154	129	25	133	115	18
Higuamo	109	93	16	100	84	16	83	73	10	87	82	5	94	83	11	69	60	9
Ozama o Metropolitana	830	773	57	615	566	49	578	531	47	591	545	46	531	470	61	480	429	51

Fuente: Registros administrativos de la Oficina de Estadísticas y Cartografía de la Policía Nacional.

<sup>p</sup>Cifras preliminares.





**M**

**UJERES  
FALLECIDAS EN  
CONDICIONES  
DE VIOLENCIAS**



Cuadro 5.1  
REPÚBLICA DOMINICANA: Distribución absoluta y porcentual de las mujeres fallecidas en condiciones de violencia por año, según mes, 2007-2018.

Mes	2007		2008		2009		2010		2011		2012	
	Absoluta	Porcentaje	Absoluta	Porcentaje	Absoluta	Porcentaje	Absoluta	Porcentaje	Absoluta	Porcentaje	Absoluta	Porcentaje
<b>Total</b>	<b>172</b>	<b>100.0</b>	<b>198</b>	<b>100.0</b>	<b>200</b>	<b>100.0</b>	<b>205</b>	<b>100.0</b>	<b>233</b>	<b>100.0</b>	<b>201</b>	<b>100.0</b>
Enero	8	4.7	17	8.6	25	12.5	16	7.8	20	8.6	18	9.0
Febrero	17	9.9	17	8.6	12	6.0	17	8.3	24	10.3	14	7.0
Marzo	13	7.6	13	6.6	17	8.5	27	13.2	13	5.6	18	9.0
Abril	14	8.1	12	6.1	19	9.5	22	10.7	16	6.9	19	9.5
Mayo	9	5.2	17	8.6	10	5.0	17	8.3	18	7.7	17	8.5
Junio	15	8.7	18	9.1	12	6.0	15	7.3	21	9.0	20	10.0
Julio	17	9.9	19	9.6	16	8.0	14	6.8	22	9.4	21	10.4
Agosto	17	9.9	21	10.6	14	7.0	15	7.3	25	10.7	11	5.5
Septiembre	20	11.6	20	10.1	24	12.0	11	5.4	20	8.6	14	7.0
Octubre	14	8.1	10	5.1	15	7.5	16	7.8	25	10.7	16	8.0
Noviembre	17	9.9	16	8.1	14	7.0	14	6.8	14	6.0	11	5.5
Diciembre	11	6.4	18	9.1	22	11.0	21	10.2	15	6.4	22	10.9

Continuación, Cuadro 5.1

Mes	2013		2014		2015		2016		2017		2018 <sup>p</sup>	
	Absoluta	Porcentaje	Absoluta	Porcentaje	Absoluta	Porcentaje	Absoluta	Porcentaje	Absoluta	Porcentaje	Absoluta	Porcentaje
<b>Total</b>	<b>160</b>	<b>100.0</b>	<b>189</b>	<b>100.0</b>	<b>158</b>	<b>100.0</b>	<b>170</b>	<b>100.0</b>	<b>204</b>	<b>100.0</b>	<b>165</b>	<b>100.0</b>
Enero	19	11.9	15	7.9	15	9.5	21	12.4	18	8.8	11	6.7
Febrero	6	3.8	8	4.2	19	12.0	11	6.5	21	10.3	13	7.9
Marzo	12	7.5	29	15.3	21	13.3	13	7.6	24	11.8	5	3.0
Abril	13	8.1	18	9.5	19	12.0	13	7.6	12	5.9	10	6.1
Mayo	12	7.5	19	10.1	9	5.7	13	7.6	21	10.3	15	9.1
Junio	7	4.4	19	10.1	12	7.6	23	13.5	20	9.8	23	13.9
Julio	13	8.1	21	11.1	11	7.0	8	4.7	19	9.3	20	12.1
Agosto	16	10.0	8	4.2	16	10.1	14	8.2	18	8.8	15	9.1
Septiembre	14	8.8	6	3.2	11	7.0	11	6.5	10	4.9	13	7.9
Octubre	13	8.1	17	9.0	12	7.6	16	9.4	13	6.4	12	7.3
Noviembre	16	10.0	16	8.5	7	4.4	9	5.3	13	6.4	8	4.8
Diciembre	19	11.9	13	6.9	6	3.8	18	10.6	15	7.4	20	12.1

Fuente: Registros administrativos de la Oficina de Estadísticas y Cartografía de la Policía Nacional.

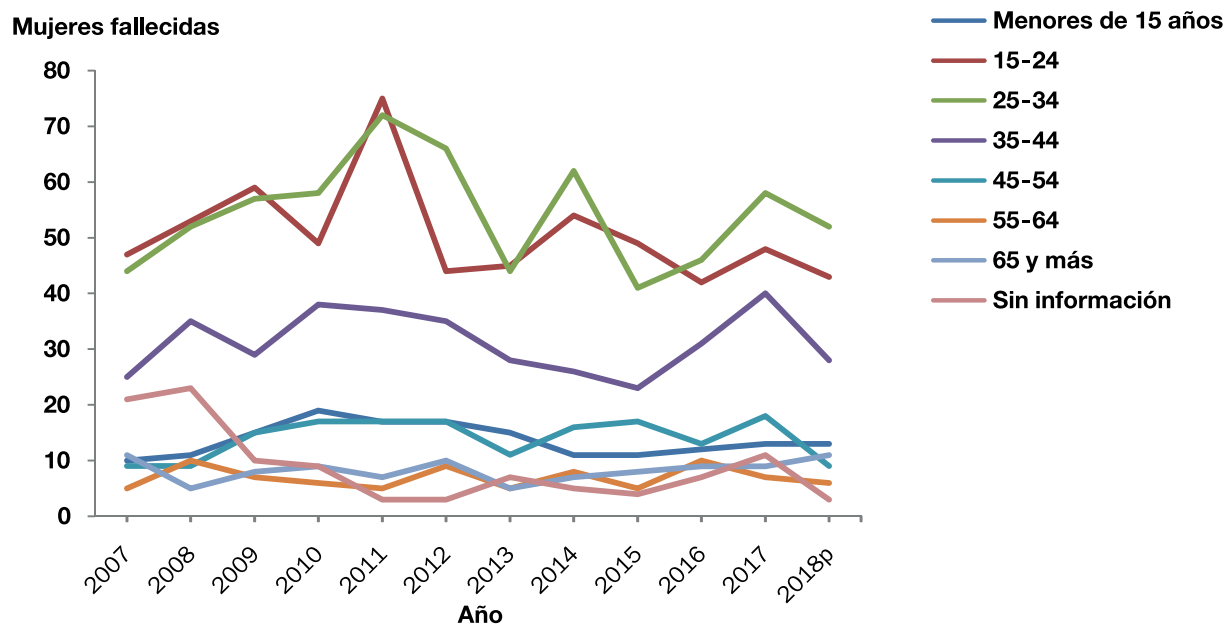
<sup>p</sup>Cifras preliminares.

Cuadro 5.2  
REPÚBLICA DOMINICANA: Mujeres fallecidas en condiciones de violencia por año, según grupos de edad, 2007-2018.

Grupos de edad	Año											
	2007	2008	2009	2010	2011	2012	2013	2014	2015	2016	2017	2018 <sup>p</sup>
<b>Total</b>	<b>172</b>	<b>198</b>	<b>200</b>	<b>205</b>	<b>233</b>	<b>201</b>	<b>160</b>	<b>189</b>	<b>158</b>	<b>170</b>	<b>204</b>	<b>165</b>
Menores de 15 años	10	11	15	19	17	17	15	11	11	12	13	13
15-24	47	53	59	49	75	44	45	54	49	42	48	43
25-34	44	52	57	58	72	66	44	62	41	46	58	52
35-44	25	35	29	38	37	35	28	26	23	31	40	28
45-54	9	9	15	17	17	17	11	16	17	13	18	9
55-64	5	10	7	6	5	9	5	8	5	10	7	6
65 y más	11	5	8	9	7	10	5	7	8	9	9	11
Sin información	21	23	10	9	3	3	7	5	4	7	11	3

Fuente: Registros administrativos de la Oficina de Estadísticas y Cartografía de la Policía Nacional.  
<sup>p</sup>Cifras preliminares.

Gráfico 5.2  
REPÚBLICA DOMINICANA: Mujeres fallecidas en condiciones de violencia por año, según grupos de edad, 2007-2018



Cuadro 5.3

REPÚBLICA DOMINICANA: Distribución absoluta y porcentual de las mujeres fallecidas en condiciones de violencia por año, según escenario o móvil detallado, 2007-2018.

Escenario o móvil detallado	2007		2008		2009		2010	
	Absoluta	Porcentaje	Absoluta	Porcentaje	Absoluta	Porcentaje	Absoluta	Porcentaje
<b>Total</b>	<b>172</b>	<b>100.0</b>	<b>198</b>	<b>100.0</b>	<b>200</b>	<b>100.0</b>	<b>205</b>	<b>100.0</b>
Conflicto familiar, violencia intrafamiliar y de género	59	34.3	94	47.5	93	46.5	108	52.7
Riña o disputa	37	21.5	40	20.2	26	13.0	34	16.6
Violación o agresión sexual	5	2.9	4	2.0	9	4.5	6	2.9
Otro motivo social o político o motivo sin especificar	5	2.9	3	1.5	7	3.5	8	3.9
Robo, atraco o despojo	11	6.4	9	4.5	22	11.0	16	7.8
Enfrentamiento por droga, puntos de droga o territorio	4	2.3	0	0.0	1	0.5	3	1.5
Otro motivo vinculado a la obtención de ganancias ilícitas o motivo sin especificar	0	0.0	0	0.0	0	0.0	1	0.5
Accidental	8	4.7	3	1.5	2	1.0	3	1.5
Otros	1	0.6	1	0.5	6	3.0	4	2.0
Sin información	42	24.4	44	22.2	34	17.0	22	10.7

Continuación, Cuadro 5.3

Escenario o móvil detallado	2011		2012		2013		2014	
	Absoluta	Porcentaje	Absoluta	Porcentaje	Absoluta	Porcentaje	Absoluta	Porcentaje
<b>Total</b>	<b>233</b>	<b>100.0</b>	<b>201</b>	<b>100.0</b>	<b>160</b>	<b>100.0</b>	<b>189</b>	<b>100.0</b>
Conflicto familiar, violencia intrafamiliar y de género	137	58.8	110	54.7	86	53.8	109	57.7
Riña o disputa	22	9.4	23	11.4	20	12.5	27	14.3
Violación o agresión sexual	7	3.0	10	5.0	3	1.9	6	3.2
Otro motivo social o político o motivo sin especificar	3	1.3	0	0.0	1	0.6	1	0.5
Robo, atraco o despojo	25	10.7	23	11.4	17	10.6	21	11.1
Enfrentamiento por droga, puntos de droga o territorio	3	1.3	4	2.0	2	1.3	3	1.6
Otro motivo vinculado a la obtención de ganancias ilícitas o motivo sin especificar	0	0.0	0	0.0	1	0.6	2	1.1
Accidental	4	1.7	4	2.0	3	1.9	6	3.2
Otros	5	2.1	4	2.0	1	0.6	4	2.1
Sin información	27	11.6	23	11.4	26	16.3	10	5.3

Continuación, Cuadro 5.3

Escenario o móvil detallado	2015		2016		2017		2018 <sup>p</sup>	
	Absoluta	Porcentaje	Absoluta	Porcentaje	Absoluta	Porcentaje	Absoluta	Porcentaje
<b>Total</b>	<b>158</b>	<b>100.0</b>	<b>170</b>	<b>100.0</b>	<b>204</b>	<b>100.0</b>	<b>165</b>	<b>100.0</b>
Conflicto familiar, violencia intrafamiliar y de género	98	62.0	100	58.8	113	55.4	98	59.4
Riña o disputa	20	12.7	22	12.9	34	16.7	28	17.0
Violación o agresión sexual	9	5.7	4	2.4	11	5.4	5	3.0
Otro motivo social o político o motivo sin especificar	0	0.0	4	2.4	0	0.0	0	0.0
Robo, atraco o despojo	12	7.6	18	10.6	20	9.8	12	7.3
Enfrentamiento por droga, puntos de droga o territorio	2	1.3	3	1.8	3	1.5	5	3.0
Otro motivo vinculado a la obtención de ganancias ilícitas o motivo sin especificar	1	0.6	1	0.6	0	0.0	5	3.0
Accidental	3	1.9	8	4.7	6	2.9	5	3.0
Otros	7	4.4	1	0.6	3	1.5	5	3.0
Sin información	6	3.8	9	5.3	14	6.9	2	1.2

Fuente: Registros administrativos de la Oficina de Estadísticas y Cartografía de la Policía Nacional.  
<sup>p</sup>Cifras preliminares.

Cuadro 5.4

REPÚBLICA DOMINICANA: Mujeres fallecidas en condiciones de violencia por año, según medio método empleado, 2007-2018.

Medio o método empleado	2007		2008		2009		2010	
	Absoluta	Porcentaje	Absoluta	Porcentaje	Absoluta	Porcentaje	Absoluta	Porcentaje
<b>Total</b>	<b>172</b>	<b>100.0</b>	<b>198</b>	<b>100.0</b>	<b>200</b>	<b>100.0</b>	<b>205</b>	<b>100.0</b>
Arma de fuego	82	47.7	100	50.5	94	47.0	79	38.5
Arma blanca u objeto cortopunzante	48	27.9	48	24.2	60	30.0	76	37.1
Objeto contundente	21	12.2	26	13.1	24	12.0	23	11.2
Sustancia tóxica, veneno	0	0.0	0	0.0	4	2.0	3	1.5
Estrangulamiento, asfixia respiratoria mecánica	14	8.1	15	7.6	14	7.0	18	8.8
Asfixia respiratoria por inmersión	0	0.0	0	0.0	2	1.0	2	1.0
Fuego, vapores, objetos calientes	0	0.0	0	0.0	2	1.0	2	1.0
Otro medio	7	4.1	9	4.5	0	0.0	1	0.5
Sin información	0	0.0	0	0.0	0	0.0	1	0.5

Continuación, Cuadro 5.4

Medio o método empleado	2011		2012		2013		2014	
	Absoluta	Porcentaje	Absoluta	Porcentaje	Absoluta	Porcentaje	Absoluta	Porcentaje
<b>Total</b>	<b>233</b>	<b>100.0</b>	<b>201</b>	<b>100.0</b>	<b>160</b>	<b>100.0</b>	<b>189</b>	<b>100.0</b>
Arma de fuego	94	40.3	71	35.3	61	38.1	83	43.9
Arma blanca u objeto cortopunzante	59	25.3	66	32.8	44	27.5	67	35.4
Objeto contundente	44	18.9	22	10.9	25	15.6	20	10.6
Sustancia tóxica, veneno	2	0.9	0	0.0	5	3.1	1	0.5
Estrangulamiento, asfixia respiratoria mecánica	23	9.9	32	15.9	20	12.5	14	7.4
Asfixia respiratoria por inmersión	3	1.3	1	0.5	0	0.0	2	1.1
Fuego, vapores, objetos calientes	8	3.4	8	4.0	4	2.5	1	0.5
Otro medio	0	0.0	1	0.5	1	0.6	0	0.0
Sin información	0	0.0	0	0.0	0	0.0	1	0.5

Continuación, Cuadro 5.4

Medio o método empleado	2015		2016		2017		2018 <sup>p</sup>	
	Absoluta	Porcentaje	Absoluta	Porcentaje	Absoluta	Porcentaje	Absoluta	Porcentaje
<b>Total</b>	<b>158</b>	<b>100.0</b>	<b>170</b>	<b>100.0</b>	<b>204</b>	<b>100.0</b>	<b>165</b>	<b>100.0</b>
Arma de fuego	68	43.0	72	42.4	81	39.7	62	37.6
Arma blanca u objeto cortopunzante	54	34.2	47	27.6	66	32.4	59	35.8
Objeto contundente	14	8.9	25	14.7	23	11.3	16	9.7
Sustancia tóxica, veneno	1	0.6	0	0.0	1	0.5	1	0.6
Estrangulamiento, asfixia respiratoria mecánica	16	10.1	13	7.6	25	12.3	23	13.9
Asfixia respiratoria por inmersión	1	0.6	3	1.8	1	0.5	0	0.0
Fuego, vapores, objetos calientes	4	2.5	7	4.1	1	0.5	0	0.0
Otro medio	0	0.0	0	0.0	0	0.0	0	0.0
Sin información	0	0.0	3	1.8	6	2.9	4	2.4

Fuente: Registros administrativos de la Oficina de Estadísticas y Cartografía de la Policía Nacional.

<sup>p</sup>Cifras preliminares.

Cuadro 5.5

REPÚBLICA DOMINICANA: Distribución absoluta y porcentual de las mujeres fallecidas en condiciones de violencia por año, según provincia, 2007-2018.

Provincia	2007		2008		2009		2010		2011		2012	
	Absoluta	Porcentaje	Absoluta	Porcentaje	Absoluta	Porcentaje	Absoluta	Porcentaje	Absoluta	Porcentaje	Absoluta	Porcentaje
<b>Total</b>	<b>172</b>	<b>100.0</b>	<b>198</b>	<b>100.0</b>	<b>200</b>	<b>100.0</b>	<b>205</b>	<b>100.0</b>	<b>233</b>	<b>100.0</b>	<b>201</b>	<b>100.0</b>
Distrito Nacional	18	10.5	25	12.6	25	12.5	24	11.7	17	7.3	11	5.5
Azua	3	1.7	7	3.5	3	1.5	7	3.4	4	1.7	1	0.5
Baoruco	2	1.2	3	1.5	5	2.5	1	0.5	4	1.7	3	1.5
Barahona	6	3.5	7	3.5	5	2.5	5	2.4	6	2.6	3	1.5
Dajabón	2	1.2	2	1.0	4	2.0	2	1.0	2	0.9	4	2.0
Duarte	3	1.7	7	3.5	5	2.5	7	3.4	7	3.0	5	2.5
Elías Piña	0	0.0	0	0.0	1	0.5	3	1.5	2	0.9	3	1.5
El Seibo	1	0.6	4	2.0	1	0.5	1	0.5	3	1.3	3	1.5
Españat	6	3.5	2	1.0	4	2.0	4	2.0	5	2.1	2	1.0
Independencia	0	0.0	0	0.0	0	0.0	0	0.0	1	0.4	0	0.0
La Altagracia	5	2.9	12	6.1	6	3.0	7	3.4	12	5.2	7	3.5
La Romana	6	3.5	6	3.0	3	1.5	8	3.9	11	4.7	4	2.0
La Vega	4	2.3	10	5.1	13	6.5	6	2.9	6	2.6	14	7.0
María Trinidad Sánchez	0	0.0	1	0.5	2	1.0	3	1.5	0	0.0	2	1.0
Monte Cristi	1	0.6	0	0.0	1	0.5	6	2.9	4	1.7	2	1.0
Pedernales	0	0.0	1	0.5	0	0.0	0	0.0	0	0.0	0	0.0
Peravia	5	2.9	4	2.0	6	3.0	6	2.9	15	6.4	6	3.0
Puerto Plata	7	4.1	5	2.5	9	4.5	3	1.5	6	2.6	8	4.0
Hermanas Mirabal	0	0.0	0	0.0	3	1.5	2	1.0	1	0.4	4	2.0
Samaná	0	0.0	1	0.5	5	2.5	3	1.5	5	2.1	1	0.5
San Cristóbal	15	8.7	14	7.1	11	5.5	16	7.8	7	3.0	13	6.5
San Juan	6	3.5	6	3.0	3	1.5	4	2.0	5	2.1	3	1.5
San Pedro de Macorís	6	3.5	4	2.0	5	2.5	8	3.9	8	3.4	6	3.0
Sánchez Ramírez	2	1.2	1	0.5	2	1.0	3	1.5	3	1.3	5	2.5
Santiago	14	8.1	19	9.6	13	6.5	24	11.7	21	9.0	18	9.0
Santiago Rodríguez	1	0.6	1	0.5	1	0.5	0	0.0	1	0.4	1	0.5
Valverde	2	1.2	3	1.5	5	2.5	3	1.5	4	1.7	5	2.5
Monseñor Nouel	4	2.3	3	1.5	4	2.0	3	1.5	3	1.3	1	0.5
Monte Plata	2	1.2	2	1.0	5	2.5	6	2.9	1	0.4	4	2.0
Hato Mayor	1	0.6	0	0.0	0	0.0	1	0.5	4	1.7	1	0.5
San José de Ocoa	2	1.2	3	1.5	0	0.0	1	0.5	1	0.4	1	0.5
Santo Domingo	48	27.9	45	22.7	50	25.0	38	18.5	64	27.5	60	29.9



Continuación, Cuadro 5.5

Provincia	2013		2014		2015		2016		2017		2018 <sup>p</sup>	
	Absoluta	Porcentaje	Absoluta	Porcentaje	Absoluta	Porcentaje	Absoluta	Porcentaje	Absoluta	Porcentaje	Absoluta	Porcentaje
<b>Total</b>	<b>160</b>	<b>100.0</b>	<b>189</b>	<b>100.0</b>	<b>158</b>	<b>100.0</b>	<b>170</b>	<b>100.0</b>	<b>204</b>	<b>100.0</b>	<b>165</b>	<b>100.0</b>
Distrito Nacional	19	11.9	13	6.9	15	9.5	11	6.5	18	8.8	16	9.7
Azua	1	0.6	4	2.1	3	1.9	3	1.8	5	2.5	1	0.6
Baoruco	2	1.3	1	0.5	0	0.0	3	1.8	2	1.0	4	2.4
Barahona	2	1.3	4	2.1	3	1.9	2	1.2	2	1.0	4	2.4
Dajabón	2	1.3	3	1.6	1	0.6	1	0.6	1	0.5	2	1.2
Duarte	8	5.0	4	2.1	3	1.9	9	5.3	7	3.4	6	3.6
Elías Piña	0	0.0	2	1.1	1	0.6	0	0.0	1	0.5	1	0.6
El Seibo	2	1.3	1	0.5	0	0.0	1	0.6	4	2.0	3	1.8
Españillat	2	1.3	5	2.6	5	3.2	3	1.8	2	1.0	4	2.4
Independencia	2	1.3	1	0.5	0	0.0	1	0.6	2	1.0	2	1.2
La Altagracia	9	5.6	14	7.4	13	8.2	8	4.7	15	7.4	13	7.9
La Romana	0	0.0	4	2.1	2	1.3	5	2.9	6	2.9	2	1.2
La Vega	3	1.9	7	3.7	5	3.2	9	5.3	11	5.4	5	3.0
María Trinidad Sánchez	2	1.3	2	1.1	1	0.6	0	0.0	3	1.5	1	0.6
Monte Cristi	2	1.3	3	1.6	2	1.3	1	0.6	5	2.5	2	1.2
Pedernales	1	0.6	2	1.1	1	0.6	0	0.0	1	0.5	1	0.6
Peravia	3	1.9	3	1.6	2	1.3	2	1.2	6	2.9	8	4.8
Puerto Plata	6	3.8	6	3.2	5	3.2	7	4.1	7	3.4	7	4.2
Hermanas Mirabal	5	3.1	5	2.6	0	0.0	0	0.0	2	1.0	2	1.2
Samaná	1	0.6	1	0.5	2	1.3	5	2.9	0	0.0	5	3.0
San Cristóbal	9	5.6	10	5.3	13	8.2	9	5.3	9	4.4	5	3.0
San Juan	2	1.3	4	2.1	5	3.2	7	4.1	7	3.4	1	0.6
San Pedro de Macorís	8	5.0	8	4.2	4	2.5	4	2.4	4	2.0	6	3.6
Sánchez Ramírez	2	1.3	1	0.5	3	1.9	3	1.8	6	2.9	4	2.4
Santiago	15	9.4	28	14.8	18	11.4	28	16.5	19	9.3	14	8.5
Santiago Rodríguez	2	1.3	2	1.1	1	0.6	0	0.0	0	0.0	2	1.2
Valverde	0	0.0	2	1.1	6	3.8	4	2.4	3	1.5	3	1.8
Monseñor Nouel	3	1.9	4	2.1	4	2.5	6	3.5	3	1.5	1	0.6
Monte Plata	5	3.1	4	2.1	3	1.9	0	0.0	6	2.9	2	1.2
Hato Mayor	3	1.9	4	2.1	3	1.9	1	0.6	1	0.5	1	0.6
San José de Ocoa	1	0.6	1	0.5	2	1.3	2	1.2	3	1.5	2	1.2
Santo Domingo	38	23.8	36	19.0	32	20.3	35	20.6	43	21.1	35	21.2

Fuente: Registros administrativos de la Oficina de Estadísticas y Cartografía de la Policía Nacional.

<sup>p</sup>Cifras preliminares.

Cuadro 5.6

REPÚBLICA DOMINICANA: Distribución absoluta y porcentual de las mujeres fallecidas en condiciones de violencia por año, según región, 2007-2018.

Región	2007		2008		2009		2010		2011		2012	
	Absoluta	Porcentaje	Absoluta	Porcentaje	Absoluta	Porcentaje	Absoluta	Porcentaje	Absoluta	Porcentaje	Absoluta	Porcentaje
<b>Total</b>	<b>172</b>	<b>100.0</b>	<b>198</b>	<b>100.0</b>	<b>200</b>	<b>100.0</b>	<b>205</b>	<b>100.0</b>	<b>233</b>	<b>100.0</b>	<b>201</b>	<b>100.0</b>
Cibao Norte	27	15.7	26	13.1	26	13.0	31	15.1	32	13.7	28	13.9
Cibao Sur	10	5.8	14	7.1	19	9.5	12	5.9	12	5.2	20	10.0
Cibao Nordeste	3	1.7	9	4.5	15	7.5	15	7.3	13	5.6	12	6.0
Cibao Noroeste	6	3.5	6	3.0	11	5.5	11	5.4	11	4.7	12	6.0
Valdesia	25	14.5	28	14.1	20	10.0	30	14.6	27	11.6	21	10.4
Enriquillo	8	4.7	11	5.6	10	5.0	6	2.9	11	4.7	6	3.0
El Valle	6	3.5	6	3.0	4	2.0	7	3.4	7	3.0	6	3.0
Yuma	12	7.0	22	11.1	10	5.0	16	7.8	26	11.2	14	7.0
Higuamo	9	5.2	6	3.0	10	5.0	15	7.3	13	5.6	11	5.5
Ozama o Metropolitana	66	38.4	70	35.4	75	37.5	62	30.2	81	34.8	71	35.3

Fuente: Registros administrativos de la Oficina de Estadísticas y Cartografía de la Policía Nacional.

<sup>a</sup>Cifras preliminares.

Continuación, Cuadro 5.6

Región	2013		2014		2015		2016		2017		2018 <sup>a</sup>	
	Absoluta	Porcentaje	Absoluta	Porcentaje	Absoluta	Porcentaje	Absoluta	Porcentaje	Absoluta	Porcentaje	Absoluta	Porcentaje
<b>Total</b>	<b>160</b>	<b>100.0</b>	<b>189</b>	<b>100.0</b>	<b>158</b>	<b>100.0</b>	<b>170</b>	<b>100.0</b>	<b>204</b>	<b>100.0</b>	<b>165</b>	<b>100.0</b>
Cibao Norte	23	14.4	39	20.6	28	17.7	38	22.4	28	13.7	25	15.2
Cibao Sur	8	5.0	12	6.3	12	7.6	18	10.6	20	9.8	10	6.1
Cibao Nordeste	16	10.0	12	6.3	6	3.8	14	8.2	12	5.9	14	8.5
Cibao Noroeste	6	3.8	10	5.3	10	6.3	6	3.5	9	4.4	9	5.5
Valdesia	14	8.8	18	9.5	20	12.7	16	9.4	23	11.3	16	9.7
Enriquillo	7	4.4	8	4.2	4	2.5	6	3.5	7	3.4	11	6.7
El Valle	2	1.3	6	3.2	6	3.8	7	4.1	8	3.9	2	1.2
Yuma	11	6.9	19	10.1	15	9.5	14	8.2	25	12.3	18	10.9
Higuamo	16	10.0	16	8.5	10	6.3	5	2.9	11	5.4	9	5.5
Ozama o Metropolitana	57	35.6	49	25.9	47	29.7	46	27.1	61	29.9	51	30.9

Fuente: Registros administrativos de la Oficina de Estadísticas y Cartografía de la Policía Nacional.

<sup>a</sup>Cifras preliminares.

# A HOGAMIENTOS

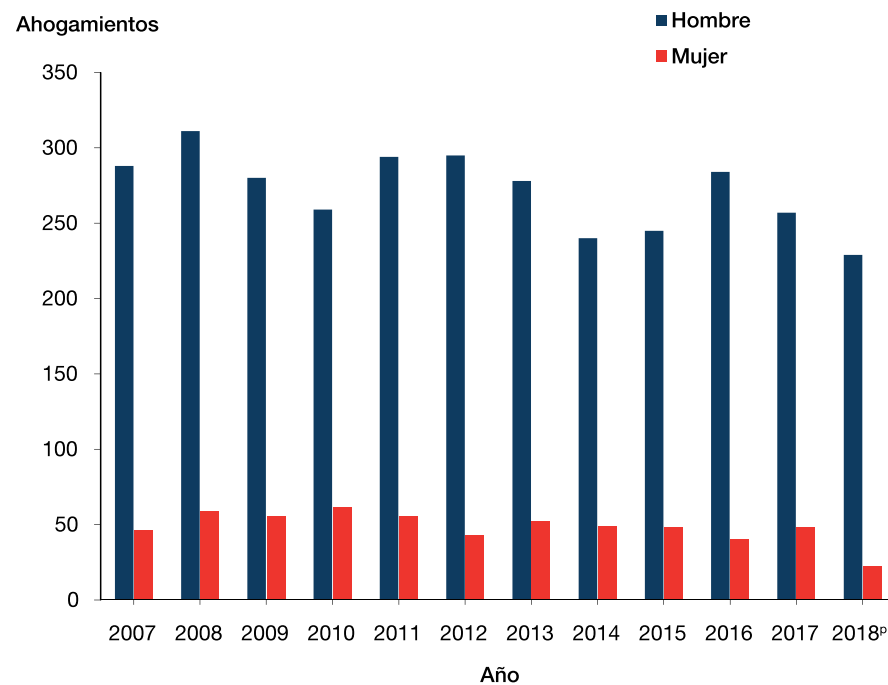


Cuadro 6.1  
REPÚBLICA DOMINICANA: Ahogamientos registrados por sexo,  
según año, 2007-2018

Año	Total	Sexo	
		Hombre	Mujer
2007	334	288	46
2008	370	311	59
2009	335	280	55
2010	320	259	61
2011	349	294	55
2012	338	295	43
2013	330	278	52
2014	289	240	49
2015	293	245	48
2016	324	284	40
2017	305	257	48
2018 <sup>p</sup>	251	229	22

Fuente: Registros administrativos de la Oficina de Estadísticas y Cartografía de la Policía Nacional.  
<sup>p</sup>Cifras preliminares.

Gráfico 6.1  
REPÚBLICA DOMINICANA: Ahogamientos registrados por sexo,  
según año, 2007-2018



Cuadro 6.2  
REPÚBLICA DOMINICANA: Ahogamientos registrados por año, según lugar de ocurrencia, 2007-2018

Lugar de ocurrencia	Año											
	2007	2008	2009	2010	2011	2012	2013	2014	2015	2016	2017	2018 <sup>p</sup>
<b>Total</b>	<b>334</b>	<b>370</b>	<b>335</b>	<b>320</b>	<b>349</b>	<b>338</b>	<b>330</b>	<b>289</b>	<b>293</b>	<b>324</b>	<b>305</b>	<b>251</b>
Playa	34	27	34	30	56	25	10	52	57	46	42	33
Río, arroyo	153	157	162	144	141	155	141	94	84	136	132	100
Canal	30	45	36	40	39	29	32	23	41	34	27	34
Presa, represa	10	4	5	3	2	4	6	10	1	2	8	3
Piscina, Pileta	19	16	14	16	16	17	31	14	20	18	19	23
Cisterna	11	29	19	15	26	21	15	19	16	15	16	10
Mar abierto	33	34	30	29	25	32	49	28	43	29	25	20
Pozo, hoyo, zanja	11	10	12	12	13	9	8	6	5	3	7	2
Estanque, reservorio	3	1	1	0	3	0	0	4	2	1	0	2
Recipiente, cubeta	11	5	10	13	12	15	24	17	11	16	12	10
Lago, laguna	8	31	7	8	6	19	8	12	5	8	3	7
Séptico, cloaca	5	4	4	1	3	4	2	2	2	7	2	1
Cañada	6	7	1	9	7	8	4	8	6	8	10	3
Sin información	0	0	0	0	0	0	0	0	0	1	2	3

Fuente: Registros administrativos de la Oficina de Estadísticas y Cartografía de la Policía Nacional.  
<sup>p</sup>Cifras preliminares.

Cuadro 6.3  
REPÚBLICA DOMINICANA: Ahogamientos registrados por año, según sexo y grupos de edad, 2007-2018

Sexo y grupos de edad	Año											
	2007	2008	2009	2010	2011	2012	2013	2014	2015	2016	2017	2018 <sup>p</sup>
<b>Total ambos sexos</b>	<b>334</b>	<b>370</b>	<b>335</b>	<b>320</b>	<b>349</b>	<b>338</b>	<b>330</b>	<b>289</b>	<b>293</b>	<b>324</b>	<b>305</b>	<b>251</b>
Menores de 15 años	95	125	108	104	104	106	119	90	86	101	84	68
15-19	46	30	50	51	39	48	26	32	37	42	37	26
20-24	37	37	29	21	40	38	33	25	30	29	26	27
25-29	22	24	27	17	22	21	19	18	18	19	19	22
30-34	20	18	13	10	22	18	19	19	20	16	24	16
35-39	23	15	14	19	15	19	20	10	18	19	22	12
40-44	5	14	10	13	16	14	15	15	18	16	17	9
45-49	9	6	7	10	7	11	15	15	16	15	13	13
50-54	5	8	8	9	14	8	6	13	12	13	12	14
55-59	3	6	4	7	13	7	12	7	5	4	7	6
60-64	9	12	2	6	9	9	3	10	9	10	4	6
65 y más	12	13	14	21	14	21	20	14	14	15	16	10
Sin información	48	62	49	32	34	18	23	21	10	25	24	22
<b>Hombre</b>	<b>288</b>	<b>311</b>	<b>280</b>	<b>259</b>	<b>294</b>	<b>295</b>	<b>278</b>	<b>240</b>	<b>245</b>	<b>284</b>	<b>257</b>	<b>229</b>
Menores de 15 años	68	87	76	72	70	78	83	67	61	83	65	54
15-19	42	26	43	42	36	44	24	28	33	40	27	26
20-24	34	36	25	20	37	38	31	23	27	27	25	27
25-29	22	23	26	16	22	19	18	18	16	18	17	21
30-34	19	17	11	8	19	17	18	19	20	16	24	15
35-39	21	14	14	17	13	19	18	10	14	18	20	12
40-44	5	13	9	12	15	10	15	14	17	13	13	9
45-49	9	3	4	9	6	10	14	12	16	14	13	13
50-54	5	8	7	7	13	7	6	10	9	9	12	12
55-59	3	6	4	7	10	7	10	7	5	4	6	5
60-64	9	11	2	6	8	9	3	9	8	10	3	5
65 y más	10	11	12	20	13	19	19	13	10	12	11	8
Sin información	41	56	47	23	32	18	19	10	9	20	21	22

Continuación, Cuadro 6.3

Sexo y grupos de edad	Año											
	2007	2008	2009	2010	2011	2012	2013	2014	2015	2016	2017	2018 <sup>p</sup>
<b>Mujer</b>	46	59	55	61	55	43	52	49	48	40	48	22
Menores de 15 años	27	38	32	32	34	28	36	23	25	18	19	14
15-19	4	4	7	9	3	4	2	4	4	2	10	0
20-24	3	1	4	1	3	0	2	2	3	2	1	0
25-29	0	1	1	1	0	2	1	0	2	1	2	1
30-34	1	1	2	2	3	1	1	0	0	0	0	1
35-39	2	1	0	2	2	0	2	0	4	1	2	0
40-44	0	1	1	1	1	4	0	1	1	3	4	0
45-49	0	3	3	1	1	1	1	3	0	1	0	0
50-54	0	0	1	2	1	1	0	3	3	4	0	2
55-59	0	0	0	0	3	0	2	0	0	0	1	1
60-64	0	1	0	0	1	0	0	1	1	0	1	1
65 y más	2	2	2	1	1	2	1	1	4	3	5	2
Sin información	7	6	2	9	2	0	4	11	1	5	3	0

Fuente: Registros administrativos de la Oficina de Estadísticas y Cartografía de la Policía Nacional.

<sup>p</sup>Cifras preliminares.





Continuación, Cuadro 6.4

Provincia	2013		Total	2014		Total	2015		Total	2016		Total	2017		Total	2018 <sup>P</sup>		
	Sexo			Sexo			Sexo			Sexo			Sexo			Sexo		
	Hombre	Mujer	Hombre	Mujer	Hombre	Mujer	Hombre	Mujer	Hombre	Mujer	Hombre	Mujer	Hombre	Mujer				
<b>Total</b>	<b>330</b>	<b>278</b>	<b>52</b>	<b>289</b>	<b>240</b>	<b>49</b>	<b>293</b>	<b>245</b>	<b>48</b>	<b>324</b>	<b>284</b>	<b>40</b>	<b>305</b>	<b>257</b>	<b>48</b>	<b>251</b>	<b>229</b>	<b>22</b>
Distrito Nacional	19	15	4	19	17	2	20	14	6	11	10	1	15	14	1	16	14	2
Azua	8	6	2	5	5	0	13	12	1	7	7	0	8	8	0	8	7	1
Baoruco	2	1	1	1	1	0	3	2	1	0	0	0	2	2	0	3	3	0
Barahona	7	5	2	9	9	0	7	7	0	4	2	2	8	7	1	4	4	0
Dajabón	2	1	1	4	3	1	3	2	1	2	2	0	2	2	0	2	1	1
Duarte	12	10	2	5	5	0	9	6	3	17	15	2	12	12	0	5	5	0
Elías Piña	1	1	0	3	3	0	4	4	0	4	4	0	0	0	0	1	1	0
El Seibo	5	4	1	4	3	1	3	2	1	7	6	1	11	8	3	3	3	0
Españolat	5	5	0	5	5	0	2	1	1	7	7	0	2	2	0	1	1	0
Independencia	7	7	0	9	7	2	2	2	0	3	3	0	2	2	0	1	1	0
La Altagracia	22	17	5	33	24	9	24	20	4	18	17	1	24	19	5	24	21	3
La Romana	11	11	0	5	5	0	8	6	2	11	11	0	10	9	1	3	3	0
La Vega	9	8	1	7	7	0	6	5	1	15	13	2	12	10	2	9	9	0
María Trinidad Sánchez	4	4	0	12	11	1	5	3	2	6	4	2	7	6	1	7	7	0
Monte Cristi	9	8	1	9	7	2	10	9	1	14	12	2	17	16	1	5	5	0
Pedernales	0	0	0	1	1	0	1	1	0	1	1	0	1	1	0	0	0	0
Peravia	16	14	2	5	4	1	6	6	0	9	6	3	9	7	2	6	5	1
Puerto Plata	17	12	5	15	12	3	19	17	2	18	14	4	22	18	4	14	14	0
Hermanas Mirabal	3	3	0	1	1	0	1	1	0	3	2	1	0	0	0	0	0	0
Samaná	12	7	5	2	2	0	7	7	0	13	9	4	4	4	0	7	6	1
San Cristóbal	22	18	4	12	10	2	17	13	4	21	19	2	19	14	5	18	17	1
San Juan	5	4	1	4	2	2	3	3	0	6	5	1	16	9	7	6	5	1
San Pedro Macorís	10	6	4	9	9	0	13	8	5	10	9	1	6	5	1	10	10	0
Sánchez Ramírez	7	7	0	3	3	0	2	2	0	4	3	1	3	3	0	6	6	0
Santiago	24	21	3	18	14	4	22	19	3	32	29	3	25	24	1	21	19	2
Santiago Rodríguez	3	0	0	3	3	0	0	0	0	1	1	0	3	3	0	0	0	0
Valverde	5	4	1	6	6	0	9	9	0	11	11	0	7	6	1	5	5	0
Monseñor Nouel	5	8	0	11	10	1	3	3	0	5	4	1	5	5	0	5	4	1
Monte Plata	10	10	0	6	5	1	7	7	0	6	5	1	10	7	3	6	6	0
Hato Mayor	1	1	0	4	3	1	7	5	2	1	1	0	2	1	1	6	6	0
San José de Ocoa	3	3	0	0	0	0	0	0	0	3	3	0	0	0	0	3	3	0
Santo Domingo	64	57	7	59	43	16	57	49	8	53	48	5	41	33	8	46	38	8
Sin información	0	0	0	0	0	0	0	0	0	1	1	0	0	0	0	0	0	0

Fuente: Registros administrativos de la Oficina de Estadísticas y Cartografía de la Policía Nacional.  
<sup>P</sup>Cifras preliminares.

Cuadro 6.5  
REPÚBLICA DOMINICANA: Ahogamientos registrados por año y sexo, según región, 2007-2018

Región	2007		Total	2008		Total	2009		Total	2010		Total	2011		Total	2012				
	Total	Sexo		Total	Sexo		Total	Sexo		Total	Sexo		Total	Sexo						
		Hombre		Mujer			Hombre	Mujer			Hombre		Mujer			Hombre	Mujer		Hombre	Mujer
<b>Total</b>	<b>334</b>	<b>288</b>	<b>46</b>	<b>370</b>	<b>311</b>	<b>59</b>	<b>335</b>	<b>280</b>	<b>55</b>	<b>320</b>	<b>259</b>	<b>61</b>	<b>349</b>	<b>294</b>	<b>55</b>	<b>338</b>	<b>295</b>	<b>43</b>		
Cibao Norte	69	62	7	59	47	12	71	59	12	57	52	5	65	58	7	54	47	7		
Cibao Sur	24	22	2	28	26	2	23	15	8	19	12	7	24	18	6	24	22	2		
Cibao Nordeste	19	15	4	21	16	5	25	23	2	27	21	6	29	26	3	23	19	4		
Cibao Noroeste	27	26	1	27	24	3	24	21	3	21	15	6	15	14	1	29	23	6		
Valdesia	27	23	4	39	32	7	33	30	3	42	35	7	44	35	9	38	33	5		
Enriquillo	17	17	0	21	17	4	15	13	2	16	13	3	14	13	1	16	16	0		
El Valle	17	14	3	12	10	2	9	7	2	14	8	6	13	8	5	13	11	2		
Yuma	23	20	3	43	35	8	29	23	6	30	23	7	45	42	3	29	25	4		
Higuamo	34	31	3	22	20	2	39	34	5	27	22	5	30	25	5	32	29	3		
Ozama o Metropolitana	77	58	19	98	84	14	67	55	12	67	58	9	70	55	15	80	70	10		

Continuación, Cuadro 6.5

Región	2013		Total	2014		Total	2015		Total	2016		Total	2017		Total	2018 <sup>p</sup>				
	Total	Sexo		Total	Sexo		Total	Sexo		Total	Sexo		Total	Sexo						
		Hombre		Mujer			Hombre	Mujer			Hombre		Mujer			Hombre	Mujer		Hombre	Mujer
<b>Total</b>	<b>330</b>	<b>278</b>	<b>52</b>	<b>289</b>	<b>240</b>	<b>49</b>	<b>293</b>	<b>245</b>	<b>48</b>	<b>324</b>	<b>284</b>	<b>40</b>	<b>305</b>	<b>257</b>	<b>48</b>	<b>251</b>	<b>229</b>	<b>22</b>		
Cibao Norte	46	38	8	38	31	7	43	37	6	58	51	7	49	44	5	36	34	2		
Cibao Sur	24	23	1	21	20	1	11	10	1	24	20	4	20	18	2	20	19	1		
Cibao Nordeste	31	24	7	20	19	1	22	17	5	39	30	9	23	22	1	19	18	1		
Cibao Noroeste	16	13	3	22	19	3	22	20	2	28	26	2	29	27	2	12	11	1		
Valdesia	49	41	8	22	19	3	36	31	5	40	35	5	36	29	7	35	32	3		
Enriquillo	16	13	3	20	18	2	13	12	1	8	6	2	13	12	1	8	8	0		
El Valle	6	5	1	7	5	2	7	7	0	10	9	1	16	9	7	7	6	1		
Yuma	38	32	6	42	32	10	35	28	7	36	34	2	45	36	9	30	27	3		
Higuamo	21	17	4	19	17	2	27	20	7	17	15	2	18	13	5	22	22	0		
Ozama o Metropolitana	83	72	11	78	60	18	77	63	14	64	58	6	56	47	9	62	52	10		

Fuente: Registros administrativos de la Oficina de Estadísticas y Cartografía de la Policía Nacional.

<sup>p</sup>Cifras preliminares.



The image features a large, white, stylized letter 'E' on the left side. The background is a vibrant orange color with several abstract, overlapping shapes in a lighter shade of orange. These shapes include a large, curved form on the right and a rectangular shape at the top. The overall composition is modern and graphic.

**E**

**LECTROCUCIONES**

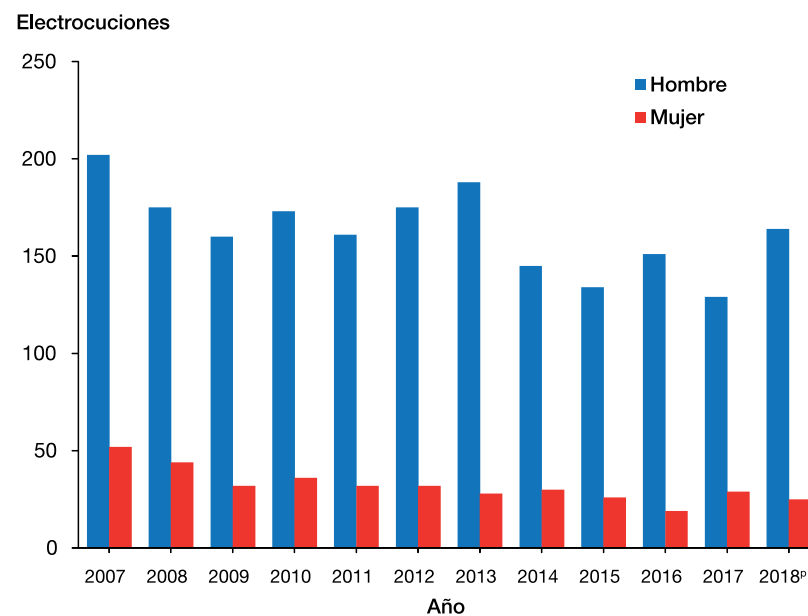


Cuadro 7.1  
REPÚBLICA DOMINICANA: Electrocuaciones registradas por sexo,  
según año, 2007-2018

Año	Total	Sexo	
		Hombre	Mujer
2007	254	202	52
2008	219	175	44
2009	192	160	32
2010	209	173	36
2011	193	161	32
2012	207	175	32
2013	216	188	28
2014	175	145	30
2015	160	134	26
2016	170	151	19
2017	158	129	29
2018 <sup>p</sup>	189	164	25

Fuente: Registros administrativos de la Oficina de Estadísticas y Cartografía de la Policía Nacional.  
<sup>p</sup>Cifras preliminares.

Gráfico 7.1  
REPÚBLICA DOMINICANA: Electrocuaciones registradas por sexo,  
según año, 2007-2018



Cuadro 7.2  
REPÚBLICA DOMINICANA: Electrocuaciones registradas por año, según objeto o medio de contacto, 2007-2018

Objeto o medio de contacto	Año											
	2007	2008	2009	2010	2011	2012	2013	2014	2015	2016	2017	2018 <sup>p</sup>
<b>Total</b>	<b>254</b>	<b>219</b>	<b>192</b>	<b>209</b>	<b>193</b>	<b>207</b>	<b>216</b>	<b>175</b>	<b>160</b>	<b>170</b>	<b>158</b>	<b>189</b>
Cable eléctrico	169	142	142	152	145	172	170	121	129	131	115	149
Rayo (descarga natural)	9	12	14	14	8	9	13	12	7	7	12	2
Televisor	2	7	3	5	3	9	2	0	2	0	3	0
Nevera, congelador	18	21	8	15	15	8	15	14	11	8	4	14
Lavadora	10	5	1	5	5	3	3	4	0	0	4	5
Abanico	7	9	7	6	4	2	3	5	1	1	3	5
Planta eléctrica, inversor	1	1	0	0	1	0	4	0	0	1	2	0
Bombilla, lámpara	7	3	0	2	2	0	3	0	1	1	0	0
Teléfono fijo, móvil	7	0	1	1	0	0	0	7	0	2	2	4
Otros	24	19	16	9	10	4	3	12	9	19	12	10
Sin información	0	0	0	0	0	0	0	0	0	0	1	0

Fuente: Registros administrativos de la Oficina de Estadísticas y Cartografía de la Policía Nacional.  
<sup>p</sup>Cifras preliminares.

Cuadro 7.3  
REPÚBLICA DOMINICANA: Electrocuaciones registradas por año, según sexo y grupos de edad, 2007-2018

Sexo y grupos de edad	Año											
	2007	2008	2009	2010	2011	2012	2013	2014	2015	2016	2017	2018 <sup>p</sup>
<b>Total ambos sexos</b>	<b>254</b>	<b>219</b>	<b>192</b>	<b>209</b>	<b>193</b>	<b>207</b>	<b>216</b>	<b>175</b>	<b>160</b>	<b>170</b>	<b>158</b>	<b>189</b>
Menores de 15 años	35	40	19	34	26	20	23	20	22	21	18	17
15-19	32	19	19	21	16	18	18	19	16	14	7	15
20-24	25	24	23	24	24	30	21	26	11	18	17	18
25-29	32	20	27	26	19	19	26	14	18	23	20	16
30-34	25	20	18	21	23	18	23	13	15	11	20	27
35-39	24	21	23	17	22	26	24	17	20	15	15	22
40-44	18	16	13	23	13	23	15	19	8	13	14	19
45-49	16	13	8	9	18	9	18	12	12	10	9	14
50-54	11	13	9	9	6	13	16	9	12	10	13	13
55-59	7	10	8	9	4	5	13	7	10	7	6	9
60-64	8	1	9	4	7	8	5	6	5	11	4	6
65 y más	11	7	10	4	7	9	9	10	6	7	7	7
Sin información	10	15	6	8	8	9	5	3	5	10	8	6



Continuación, Cuadro 7.3

Sexo y grupos de edad	Año											
	2007	2008	2009	2010	2011	2012	2013	2014	2015	2016	2017	2018 <sup>p</sup>
<b>Hombre</b>	<b>202</b>	<b>175</b>	<b>160</b>	<b>173</b>	<b>161</b>	<b>175</b>	<b>188</b>	<b>145</b>	<b>134</b>	<b>151</b>	<b>129</b>	<b>164</b>
Menores de 15 años	23	25	11	22	20	13	16	11	15	17	10	13
15-19	28	13	15	18	13	16	16	15	15	13	5	11
20-24	20	21	20	19	19	24	18	20	8	18	14	16
25-29	26	17	27	20	16	16	24	12	17	23	19	14
30-34	22	16	13	19	23	17	20	11	15	8	16	25
35-39	19	18	22	15	20	25	22	17	17	10	14	20
40-44	15	14	12	22	11	21	13	19	7	12	13	18
45-49	14	11	6	8	13	7	18	11	11	7	8	12
50-54	7	11	7	6	6	12	15	7	8	10	9	12
55-59	5	9	7	9	3	4	12	5	9	7	3	8
60-64	5	1	6	3	6	6	4	6	2	11	3	6
65 y más	8	6	8	4	3	6	7	8	5	6	7	5
Sin información	10	13	6	8	8	8	3	3	5	9	8	4
<b>Mujer</b>	<b>52</b>	<b>44</b>	<b>32</b>	<b>36</b>	<b>32</b>	<b>32</b>	<b>28</b>	<b>30</b>	<b>26</b>	<b>19</b>	<b>29</b>	<b>25</b>
Menores de 15 años	12	15	8	12	6	7	7	9	7	4	8	4
15-19	4	6	4	3	3	2	2	4	1	1	2	4
20-24	5	3	3	5	5	6	3	6	3	0	3	2
25-29	6	3	0	6	3	3	2	2	1	0	1	2
30-34	3	4	5	2	0	1	3	2	0	3	4	2
35-39	5	3	1	2	2	1	2	0	3	5	1	2
40-44	3	2	1	1	2	2	2	0	1	1	1	1
45-49	2	2	2	1	5	2	0	1	1	3	1	2
50-54	4	2	2	3	0	1	1	2	4	0	4	1
55-59	2	1	1	0	1	1	1	2	1	0	3	1
60-64	3	0	3	1	1	2	1	0	3	0	1	0
65 y más	3	1	2	0	4	3	2	2	1	1	0	2
Sin información	0	2	0	0	0	1	2	0	0	1	0	2

Fuente: Registros administrativos de la Oficina de Estadísticas y Cartografía de la Policía Nacional.

<sup>p</sup>Cifras preliminares.

Cuadro 7.4  
REPÚBLICA DOMINICANA: Electrocuciiones registradas por año y sexo, según provincia, 2007-2018

Provincia	2007		Total	2008		Total	2009		Total	2010		Total	2011		Total	2012		
	Sexo			Sexo			Sexo			Sexo			Sexo			Sexo		
	Hombre	Mujer	Hombre	Mujer	Hombre	Mujer	Hombre	Mujer	Hombre	Mujer	Hombre	Mujer	Hombre	Mujer				
<b>Total</b>	<b>254</b>	<b>202</b>	<b>52</b>	<b>219</b>	<b>175</b>	<b>44</b>	<b>192</b>	<b>160</b>	<b>32</b>	<b>209</b>	<b>173</b>	<b>36</b>	<b>193</b>	<b>161</b>	<b>32</b>	<b>207</b>	<b>175</b>	<b>32</b>
Distrito Nacional	26	23	3	15	10	5	9	8	1	20	17	3	18	15	3	23	19	4
Azua	9	3	6	4	2	2	4	3	1	1	1	0	5	5	0	5	5	0
Baoruco	2	2	0	3	1	2	2	1	1	0	0	0	1	1	0	1	1	0
Barahona	5	3	2	8	6	2	3	3	0	5	5	0	3	3	0	6	5	1
Dajabón	1	1	0	0	0	0	1	1	0	1	1	0	2	2	0	1	1	0
Duarte	9	7	2	5	5	0	6	5	1	10	7	3	8	8	0	7	7	0
Elias Piña	3	2	1	6	6	0	4	3	1	2	2	0	2	1	1	5	4	1
El Seibo	1	1	0	0	0	0	1	1	0	0	0	0	0	0	0	0	0	0
Espailat	6	4	2	6	5	1	6	6	0	4	2	2	2	2	0	6	4	2
Independencia	0	0	0	1	1	0	1	1	0	3	3	0	1	0	1	2	2	0
La Altagracia	6	5	1	6	6	0	10	9	1	2	2	0	7	7	0	10	9	1
La Romana	4	3	1	5	5	0	5	3	2	3	2	1	3	3	0	3	3	0
La Vega	8	5	3	8	6	2	4	4	0	7	5	2	7	6	1	8	8	0
María Trinidad Sánchez	6	6	0	6	3	3	1	1	0	4	4	0	4	3	1	3	2	1
Monte Cristi	3	3	0	1	0	1	5	4	1	0	0	0	1	0	1	8	5	3
Pedernales	0	0	0	0	0	0	2	2	0	1	1	0	0	0	0	0	0	0
Peravia	18	10	8	8	7	1	5	2	3	6	5	1	4	4	0	7	6	1
Puerto Plata	5	4	1	8	7	1	5	5	0	6	6	0	7	4	3	4	4	0
Hermanas Mirabal	0	0	0	2	2	0	2	2	0	1	1	0	2	2	0	2	2	0
Samaná	2	2	0	2	2	0	1	0	1	0	0	0	2	2	0	1	1	0
San Cristóbal	16	12	4	21	15	6	14	13	1	16	15	1	21	16	5	16	13	3
San Juan	9	9	0	4	3	1	4	4	0	2	2	0	8	7	1	2	1	1
San Pedro Macorís	4	3	1	7	6	1	7	6	1	7	6	1	4	2	2	1	1	0
Sánchez Ramírez	4	4	0	5	4	1	5	5	0	5	5	0	4	3	1	3	3	0
Santiago	20	14	6	15	12	3	17	13	4	20	15	5	20	14	6	17	14	3
Santiago Rodríguez	1	1	0	1	1	0	0	0	0	1	0	1	0	0	0	0	0	0
Valverde	3	3	0	8	7	1	8	7	1	5	2	3	1	0	1	4	4	0
Monseñor Nouel	5	2	3	4	4	0	1	1	0	2	2	0	5	4	1	2	2	0
Monte Plata	6	5	1	1	1	0	6	6	0	9	8	1	4	4	0	5	5	0
Hato Mayor	5	5	0	1	1	0	1	1	0	4	4	0	1	1	0	1	1	0
San José de Ocoa	0	0	0	1	1	0	2	1	1	2	2	0	0	0	0	0	0	0
Santo Domingo	67	60	7	57	46	11	50	39	11	60	48	12	46	42	4	54	43	11

Continuación, Cuadro 7.4

Provincia	2013		Total	2014		Total	2015		Total	2016		Total	2017		Total	2018 <sup>P</sup>		
	Sexo			Sexo			Sexo			Sexo			Sexo			Sexo		
	Hombre	Mujer	Hombre	Mujer	Hombre	Mujer	Hombre	Mujer	Hombre	Mujer	Hombre	Mujer	Hombre	Mujer				
<b>Total</b>	<b>216</b>	<b>188</b>	<b>28</b>	<b>175</b>	<b>145</b>	<b>30</b>	<b>160</b>	<b>134</b>	<b>26</b>	<b>170</b>	<b>151</b>	<b>19</b>	<b>158</b>	<b>129</b>	<b>29</b>	<b>189</b>	<b>164</b>	<b>25</b>
Distrito Nacional	15	12	3	17	16	1	15	11	4	16	14	2	6	3	3	12	12	0
Azua	7	7	0	3	3	0	5	4	1	2	2	0	1	1	0	1	1	0
Baoruco	2	2	0	2	2	0	0	0	0	3	2	1	2	1	1	3	3	0
Barahona	6	4	2	4	3	1	6	6	0	2	2	0	9	6	3	4	2	2
Dajabón	0	0	0	1	1	0	0	0	0	1	1	0	0	0	0	3	1	2
Duarte	8	8	0	7	6	1	2	0	2	3	3	0	8	8	0	2	2	0
Elías Piña	5	4	1	3	2	1	3	3	0	2	2	0	0	0	0	0	0	0
El Seibo	2	1	1	0	0	0	0	0	0	1	0	1	1	1	0	1	1	0
Españat	3	3	0	1	0	1	6	4	2	2	2	0	7	7	0	4	4	0
Independencia	0	0	0	1	1	0	0	0	0	1	1	0	0	0	0	0	0	0
La Altagracia	7	7	0	6	4	2	3	3	0	6	5	1	7	7	0	17	16	1
La Romana	1	1	0	3	2	1	0	0	0	4	3	1	4	2	2	6	4	2
La Vega	13	12	1	8	6	2	7	7	0	6	6	0	4	4	0	8	8	0
María Trinidad Sánchez	2	2	0	2	2	0	0	0	0	6	4	2	3	2	1	4	2	2
Monte Cristi	6	6	0	2	2	0	1	1	0	4	4	0	1	0	1	2	2	0
Pedernales	0	0	0	0	0	0	0	0	0	0	0	0	0	0	0	0	0	0
Peravia	9	8	1	6	6	0	8	7	1	2	1	1	3	3	0	3	3	0
Puerto Plata	4	3	1	2	1	1	5	4	1	4	3	1	2	1	1	4	4	0
Hermanas Mirabal	2	2	0	1	1	0	5	5	0	1	1	0	1	1	0	1	1	0
Samaná	0	0	0	0	0	0	3	3	0	0	0	0	0	0	0	2	2	0
San Cristóbal	15	14	1	10	7	3	9	9	0	11	10	1	18	12	6	11	10	1
San Juan	6	6	0	9	8	1	3	3	0	3	3	0	3	3	0	2	2	0
San Pedro Macorís	4	3	1	4	3	1	7	4	3	6	6	0	3	1	2	6	4	2
Sánchez Ramírez	2	1	1	4	3	1	2	2	0	5	5	0	3	2	1	0	0	0
Santiago	12	11	1	14	14	0	11	9	2	14	13	1	11	9	2	17	14	3
Santiago Rodríguez	0	0	0	1	1	0	0	0	0	1	1	0	1	1	0	2	2	0
Valverde	1	0	1	1	1	0	0	0	0	3	2	1	4	4	0	1	1	0
Monseñor Nouel	4	4	0	2	1	1	5	3	2	4	4	0	2	2	0	1	1	0
Monte Plata	7	7	0	5	4	1	2	2	0	8	7	1	6	4	2	7	6	1
Hato Mayor	2	2	0	0	0	0	2	2	0	0	0	0	1	1	0	2	2	0
San José de Ocoa	1	1	0	1	1	0	1	1	0	0	0	0	0	0	0	1	1	0
Santo Domingo	70	57	13	55	44	11	49	41	8	49	44	5	47	43	4	62	53	9

Fuente: Registros administrativos de la Oficina de Estadísticas y Cartografía de la Policía Nacional.

<sup>P</sup>Cifras preliminares.

Cuadro 7.5  
 REPÚBLICA DOMINICANA: Electrocuaciones registradas por año y sexo, según región, 2007-2018

Región	2007			2008			2009			2010			2011			2012		
	Total	Sexo		Total	Sexo		Total	Sexo		Total	Sexo		Total	Sexo		Total	Sexo	
		Hombre	Mujer		Hombre	Mujer		Hombre	Mujer		Hombre	Mujer		Hombre	Mujer		Hombre	Mujer
<b>Total</b>	<b>254</b>	<b>202</b>	<b>52</b>	<b>219</b>	<b>175</b>	<b>44</b>	<b>192</b>	<b>160</b>	<b>32</b>	<b>209</b>	<b>173</b>	<b>36</b>	<b>193</b>	<b>161</b>	<b>32</b>	<b>207</b>	<b>175</b>	<b>32</b>
Cibao Norte	31	22	9	29	24	5	28	24	4	30	23	7	29	20	9	27	22	5
Cibao Sur	17	11	6	17	14	3	10	10	0	14	12	2	16	13	3	13	13	0
Cibao Nordeste	17	15	2	15	12	3	10	8	2	15	12	3	16	15	1	13	12	1
Cibao Noroeste	8	8	0	10	8	2	14	12	2	7	3	4	4	2	2	13	10	3
Valdesia	43	25	18	34	25	9	25	19	6	25	23	2	30	25	5	28	24	4
Enriquillo	7	5	2	12	8	4	8	7	1	9	9	0	5	4	1	9	8	1
El Valle	12	11	1	10	9	1	8	7	1	4	4	0	10	8	2	7	5	2
Yuma	11	9	2	11	11	0	16	13	3	5	4	1	10	10	0	13	12	1
Higuamo	15	13	2	9	8	1	14	13	1	20	18	2	9	7	2	7	7	0
Ozama o Metropolitana	93	83	10	72	56	16	59	47	12	80	65	15	64	57	7	77	62	15

Continuación, Cuadro 7.5

Región	2013			2014			2015			2016			2017			2018p		
	Total	Sexo		Total	Sexo		Total	Sexo		Total	Sexo		Total	Sexo		Total	Sexo	
		Hombre	Mujer		Hombre	Mujer		Hombre	Mujer		Hombre	Mujer		Hombre	Mujer		Hombre	Mujer
<b>Total</b>	<b>216</b>	<b>188</b>	<b>28</b>	<b>175</b>	<b>145</b>	<b>30</b>	<b>160</b>	<b>134</b>	<b>26</b>	<b>170</b>	<b>151</b>	<b>19</b>	<b>158</b>	<b>129</b>	<b>29</b>	<b>189</b>	<b>164</b>	<b>25</b>
Cibao Norte	19	17	2	17	15	2	22	17	5	20	18	2	20	17	3	25	22	3
Cibao Sur	19	17	2	14	10	4	14	12	2	15	15	0	9	8	1	9	9	0
Cibao Nordeste	12	12	0	10	9	1	10	8	2	10	8	2	12	11	1	9	7	2
Cibao Noroeste	7	6	1	5	5	0	1	1	0	10	9	1	6	5	1	8	6	2
Valdesia	32	30	2	20	17	3	23	21	2	14	12	2	22	16	6	16	15	1
Enriquillo	8	6	2	7	6	1	6	6	0	6	5	1	11	7	4	7	5	2
El Valle	11	10	1	12	10	2	6	6	0	5	5	0	3	3	0	2	2	0
Yuma	10	9	1	9	6	3	3	3	0	11	8	3	12	10	2	24	21	3
Higuamo	13	12	1	9	7	2	11	8	3	14	13	1	10	6	4	15	12	3
Ozama o Metropolitana	85	69	16	72	60	12	64	52	12	65	58	7	53	46	7	74	65	9

Fuente: Registros administrativos de la Oficina de Estadísticas y Cartografía de la Policía Nacional.

<sup>p</sup>Cifras preliminares.

# GLOSARIO



**Accidentes de tránsito:** Evento que ocurre en las vías públicas donde hay uno o más vehículos involucrados.

**Ahogamiento:** Muerte por asfixia ocurrida tras la inmersión en agua u otro líquido.

**Atropellamiento de persona(s):** Pasar un vehículo por encima de una o varias personas, chocar contra ella o ellas causándole la muerte.

**Arma blanca:** Instrumento con uno o más bordes utilizado como arma, con el que se pueden producir lesiones por penetración o corte. Incluye punzantes o cortopunzantes como cuchillo, puñal, machete, cuchilla y otros objetos de metal con esas características.

**Automotor:** Vehículo auto propulsado que se desplaza por una superficie terrestre y no sobre rieles, por ejemplo: automóviles, motocicletas, entre otros. Quedan excluidos los aviones, buldóceros u otros similares.

**Ciclomotor (passola):** Motocicleta con un motor pequeño que le permite desarrollar poca velocidad.

**Choque o colisión:** Contacto de un vehículo contra otro, entre más de dos vehículos, o con animal en movimiento.

**Convivencia:** Es la interrelación entre los ciudadanos, de ellos con el Estado, y con el entorno público. Esto incluye ausencia

**Edad cumplida:** Número de aniversarios cumplidos.

**Electrocución:** Muerte causada por el paso de corriente eléctrica a través del cuerpo humano (electrización).

**Escenario o móvil:** Son las circunstancias en que sucedieron los hechos, ejemplo: violencia familiar, robo, etc.

**Estrangulamiento:** Muerte producida por la constricción del cuello, ejercida por un lazo, cuerda, cinturón, soga u otro objeto similar, sujeto a un punto fijo y sobre el cual se ejerce tracción del propio peso del cuerpo.

**Estrellamiento vehicular:** Choque de un vehículo en movimiento contra un objeto fijo (poste, árbol, pared, vehículo estacionado, vivienda u otros).

**Homicidio:** Lesiones que causan la muerte a una persona ocasionada por otra u otras (excluye las muertes por lesiones de tránsito).

**Lugar del hecho:** Sitio donde ocurre un evento.

**Medio o método empleado:** Comprende el instrumento utilizado para causar la lesión o la muerte (proyectil de arma de fuego, arma blanca, objeto contundente, estrangulamiento, entre otros medios).

**Muertes en accidentes de tránsito:** Es la muerte ocasionada por una lesión en un evento de tránsito (sin importar el momento en que suceda la muerte).

**Muerte por caída:** Cuando ocurre por la caída de un ocupante de un vehículo mientras éste estaba en movimiento.

**Muerte por deslizamiento:** Ocurre cuando el vehículo se desliza por causa de irregularidad en la vía, materiales esparcidos en el suelo o pavimento, agua, o por la pérdida de control del conductor.

**Objeto contundente:** Es el que produce contusión en cualquier parte del cuerpo de las personas, por ejemplo: palo, piedra, entre otros.

**Objetos cortopunzantes:** Son objetos o herramientas capaces de producir lesiones.

**País de nacionalidad:** Atributo jurídico que señala al individuo como miembro del pueblo constitutivo de un Estado. Es el vínculo legal que relaciona a un individuo con un Estado.

**Robo con violencia (asalto, atraco y despojo):** Apoderarse de un bien ajeno, mediante el ejercicio de cualquier tipo de violencia sobre las cosas.

**Robo sin violencia (robos, robo simple, sustracción y hurtos):** Apoderarse de un bien ajeno, sin ejercer violencia ni fuerza sobre las cosas.

**Seguridad ciudadana:** Sensación de vivir en una comunidad libre de riesgos, donde se respetan los derechos de los ciudadanos. (Sistema regional de indicadores estandarizados de convivencia y seguridad ciudadana).

**Sexo:** Características orgánicas que distinguen al sexo masculino del femenino.



**Suicidio:** Lesiones intencionales autoinfligida en personas mayores de 5 años.

**Sumersión:** Es la acción de quitar la vida a una persona introduciéndola en el agua u otro medio líquido.

**Sustancias tóxicas:** Son aquellas que ingeridas son capaces de producir daños o la muerte de una persona, por ejemplo: la lejía, el amoníaco, “tres pasitos” o cualquier tipo de sustancia que produzca efectos letales.

**Variables de tiempo:** Las variables temporales corresponden al momento en que ocurrió la lesión fatal (hora, fecha, mes, día y año).

**Variables demográficas:** Las variables demográficas hacen referencia a los atributos propios de las personas, estos son: sexo, edad y nacionalidad.

**Variables espaciales:** Se refiere a los niveles geográficos de la división político-administrativa que ubica el punto donde ocurrió el hecho. De acuerdo a la organización territorial de la República Dominicana se refiere a región, provincia, municipio, distrito municipal y barrio.

**Vehículo:** Es un medio de locomoción que permite el traslado de un lugar a otro, incluye: automóvil, camión, carro, bicicleta, motocicleta, camioneta, yipeta, entre otros.

**Vías:** Son las calles, las avenidas, las rutas (carreteras), las autovías, los puentes y los túneles, por citar algunas infraestructuras que permiten que determinados medios de transportes circulen.

**Vuelco:** Movimiento en el que un vehículo cambia de posición, resultando parcial o totalmente dañado.

#### **Referencias Bibliográficas:**

1. Ley Orgánica para la Prevención, Atención, Sanción y Erradicación de la Violencia.
2. Observatorio de Seguridad Ciudadana, República Dominicana.
3. Diccionario de la lengua española