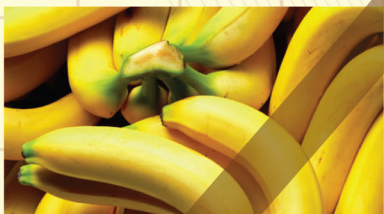


# Boletín Estadísticas Económicas



Oficina Nacional de Estadística



## Presentación

La **Oficina Nacional de Estadística (ONE)** se complace en presentar el Boletín de Estadísticas Económicas, que muestra de manera precisa un conjunto de indicadores, con el fin de proporcionar información relevante de la República Dominicana en materia de economía, en un período de tiempo determinado, siendo este un instrumento estadístico útil para los usuarios que requieran información rápida y resumida.

Esta herramienta es una recopilación que presenta información en distintas vertientes, tales como: estadísticas de infraestructura y encuestas económicas, que permite conocer y estudiar la composición estructural y la ubicación geográfica de las unidades productivas, así como indicadores macroeconómicos, estadísticas de pobreza e índice de costos directos de la construcción de viviendas. Este conjunto de indicadores son relevantes para describir y analizar diversos fenómenos económicos del panorama nacional.

Las fuentes de información utilizadas, para la recopilación de las informaciones, son en casi su totalidad de productos ONE, como es la Encuesta Nacional de Actividad Económica (ENAE), el Boletín de Índice de Costos Directos de la Construcción de Viviendas (ICDV), el Boletín de Estadísticas Oficiales de Pobreza Monetaria en la República Dominicana (crédito que comparte con el MEPYD) y el Directorio de Empresas y Establecimientos (DEE).

El boletín económico es un esfuerzo más, que realiza la Oficina Nacional de Estadística, para seguir ofertando a la población información económica actualizada, coherente y sobre todo de calidad.

## Contenido

|  |           |
|--|-----------|
| <b>Pobreza</b> .....   | <b>3</b>  |
| <b>Estadísticas de Infraestructura y Encuestas Económicas</b> .....              | <b>7</b>  |
| Directorio de Empresas y Establecimientos, DEE.....                              | 7         |
| Encuesta Nacional de Actividad Económica, ENAE 2011<br>(Año de ref. 2010).....   | 10        |
| <b>Índice de Costos Directos de la Construcción de<br/>Vivienda (ICDV)</b> ..... | <b>14</b> |

## Créditos

### Gerencia:

#### Luis Madera

Encargado de la Dirección de Estadísticas Continúas

#### Mabely Díaz

Encargada de la Unidad de Metodología, Documentación y Clasificaciones

### Elaboración del boletín:

#### Perla Massiel Rosario Fabián

Analista de la Unidad de Metodología, Documentación y Clasificaciones

### Apoyo institucional

#### Viviana Ditrén

Encargada de la División de Estadísticas Coyunturales y de Precios

#### Augusto V. de los Santos

Encargado de la División de Estadísticas Estructurales y de Empresas

### Apoyo editorial

#### Mariví Arregui

Encargada del Departamento de Comunicaciones

#### Raysa Hernández

Encargada Interina de Publicaciones

#### Jessica Hurtado

Diseño y diagramación

#### Xiomara Pérez

Corrección de estilo



# Pobreza

Durante el año 2013, el entorno económico nacional estuvo caracterizado por un crecimiento moderado con baja inflación, aumento del desempleo y leve tendencia a la depreciación nominal de la moneda.

La economía dominicana mostró un crecimiento de 4.1%, medida por el Producto Interno Bruto (PIB), como resultado del desempeño positivo de la mayoría de las actividades económicas.

La tasa de desempleo ampliado (15.0) registró un incremento de 0.3 puntos porcentuales, mientras que el desempleo abierto (7.0) aumentó 0.5.

La inflación fue de 3.9%, medida a través del Índice de Precios al Consumidor (IPC), similar al nivel exhibido en 2012 y por debajo de la meta establecida por las autoridades monetarias. (Ver cuadro 1)

**Cuadro 1**

REPÚBLICA DOMINICANA: Indicadores macroeconómicos, por año, 2008-2012

| Indicadores Macroeconómicos      | 2010      | 2011      | 2012      | 2013      |
|----------------------------------|-----------|-----------|-----------|-----------|
| PIB real (Base 1991) Millones RD | 369,117.0 | 385,664.2 | 400,657.6 | 416,942.3 |
| Tasa de crecimiento económico    | 7.8       | 4.5       | 3.9       | 4.1       |
| Tasa de desempleo ampliado*      | 14.3      | 14.6      | 14.7      | 15.0      |
| Tasa desempleo abierto           | 5.0       | 5.8       | 6.5       | 7.0       |
| Inflación                        | 6.2       | 7.8       | 3.9       | 3.9       |
| Tipo de cambio                   | 36.8      | 38.0      | 39.2      | 41.7      |

Fuente: Elaborado con datos del Banco Central de la República Dominicana



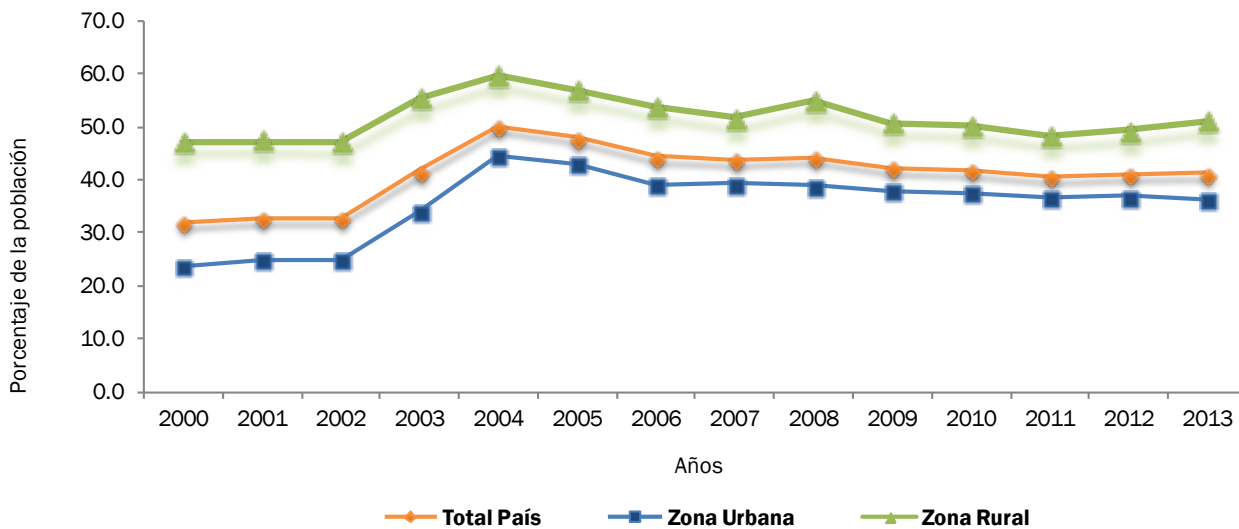
Los grupos de mayor contribución en el aumento del nivel general de precios fueron: Transporte (5.7%), Vivienda (4.6%), Alimentos y Bebidas no Alcohólicas (1.6%), Restaurantes y Hoteles (4.5%) y Bienes y Servicios Diversos (5.2%), representando el 71.1% de las variaciones en el crecimiento de los precios.

El aumento de precios afectó más al 20% de la población de mayor riqueza, que experimentó una inflación de 4.4%, por efecto del alza en el precio de los combustibles y otros componentes del grupo de Transporte que tuvieron mayor impacto en este quintil de gasto; en tanto que para el 20% de la población menos rico, el aumento de los precios fue de 3.0%. (Ver el Informe de la Economía, año 2013, Banco Central).

Al 2013, la incidencia de la pobreza general, que hace referencia a la cantidad de personas cuyo ingreso se encuentra por debajo de la Línea de Pobreza, fue de 41.1%. Este resultado refleja un moderado incremento de 0.2 puntos porcentuales, respecto al 2012, cuando la pobreza alcanzó al 40.9% de la población. Según

zona de residencia, la pobreza continúa siendo persistentemente más elevada en la zona rural (51.2%), que en la zona urbana, donde se registra una incidencia de 36.3%. Con respecto al 2012, en la zona rural se registró un aumento en la incidencia de la pobreza, mientras que en la zona urbana disminuyó.

**Gráfico 1**  
 REPÚBLICA DOMINICANA: Porcentaje de la población pobre por año, según zona de residencia y total del país. 2000-2013



Fuente: Boletín de Estadísticas Oficiales de Pobreza Monetaria en la República Dominicana, 2013

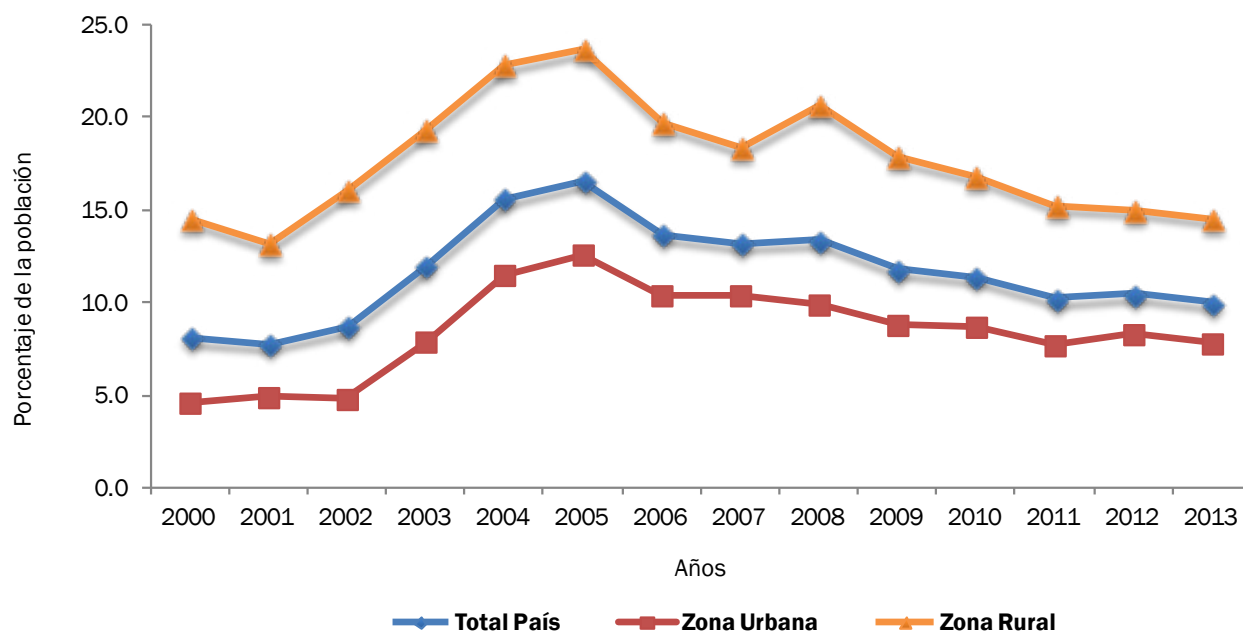
En el caso de la indigencia o pobreza extrema, al 2013 el 10.0% de la población tenía un ingreso inferior a la Línea de Indigencia, lo que significó una reducción de 0.5 puntos porcentuales, con respecto a la incidencia de 10.5% observada en 2012. Según zona de residencia,

en la zona rural se observó una incidencia de 14.6%, que se tradujo en una reducción de -0.5 puntos porcentuales, respecto a la incidencia de 15.1% de 2012; mientras que la zona urbana registró una incidencia de 7.8%, que significó una reducción de 0.5 puntos porcentuales, respecto a la incidencia de 8.3% de 2012.



Es decir, que la incidencia de la pobreza extrema registró una disminución, tanto para la zona rural como para la zona urbana, con respecto al año anterior; en tanto que para la pobreza general se observó un aumento en la pobreza en la zona rural, no así en la urbana (ver gráfico 2).

**Gráfico 2**  
REPÚBLICA DOMINICANA: Porcentaje de la población indigente por año, según zona de residencia y total del país. 2000-2013



Fuente: Boletín de Estadísticas Oficiales de Pobreza Monetaria en la República Dominicana, 2013

Según Regiones de Desarrollo<sup>1</sup>, se pueden identificar cuatro bloques:

- (a) las regiones con provincias colindantes con la frontera con Haití, donde prevalece mayor incidencia promedio de la pobreza general (78.3%);
- (b) las regiones de Valdesia e Higuamo, donde la incidencia es en promedio de 65.3%;

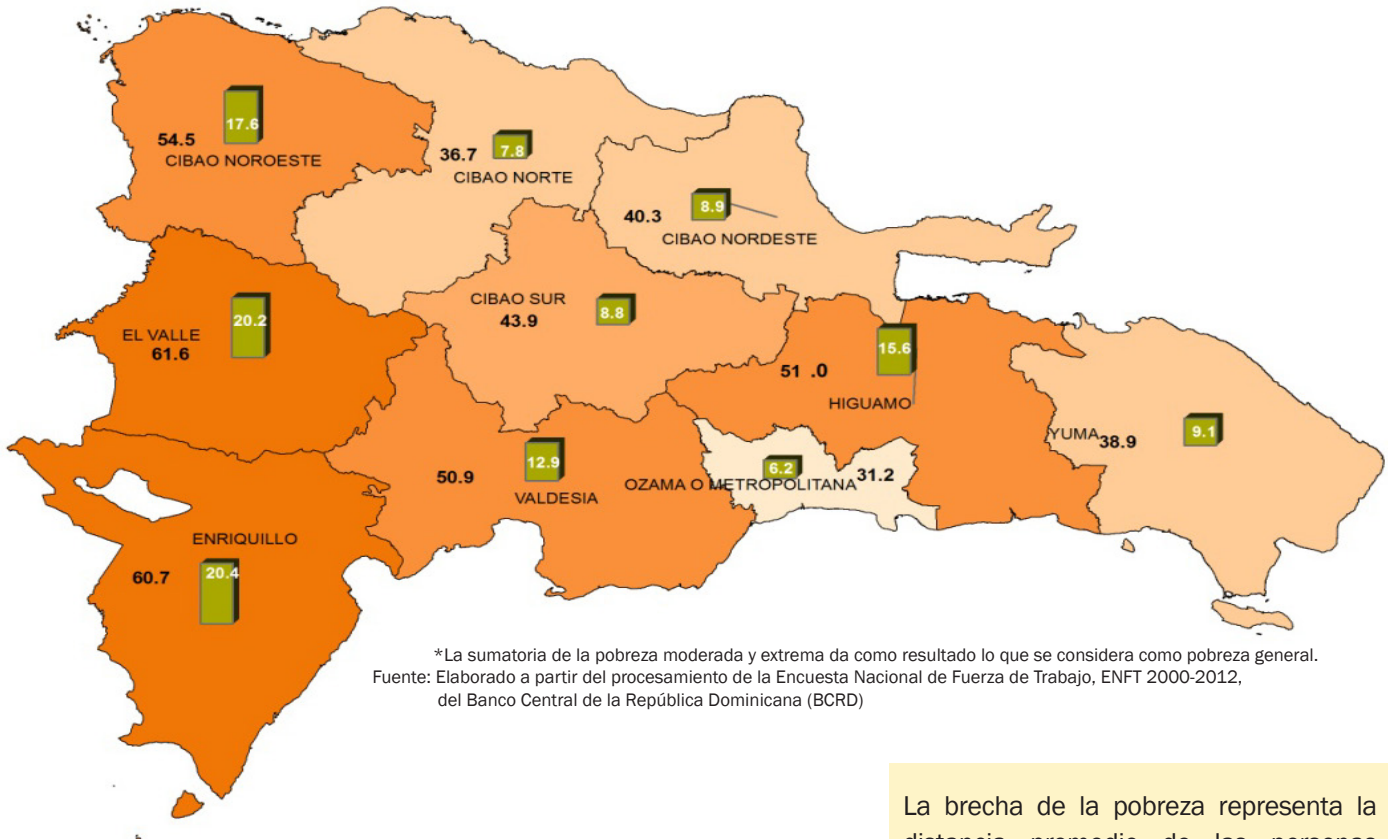
- (c) Cibao Sur y Nordeste, donde la incidencia se mantiene alrededor del 51.0%, pero con una severidad inferior a la mostrada por las regiones del grupo b; y por último,
- (d) las regiones Cibao Norte, Yuma y Metropolitana (43.3%), donde se observa la menor incidencia de la pobreza general<sup>2</sup> (ver mapa 1).

<sup>1</sup>Se utiliza la categorización regional, como se dispone en el decreto 710-04, que define las Regiones de Desarrollo en que se divide administrativamente la República Dominicana.

<sup>2</sup> En orden de magnitud de la pobreza general se encuentra El Valle (81.8%), Enriquillo (81.1%), Cibao Noroeste (72.0%), Higuamo (66.7%), Valdesia (63.8%), Cibao Sur (52.8%), Cibao Nordeste (49.3%), Yuma (48.0%), Cibao Norte (44.5%), y por último la zona metropolitana (37.4%).

Mapa 1

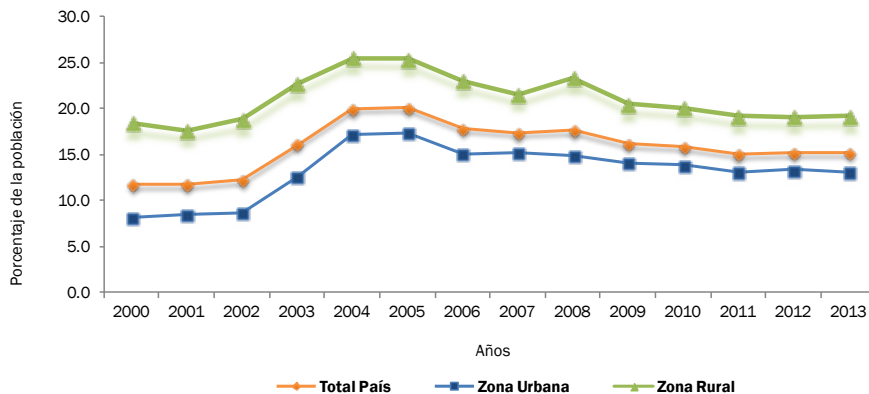
REPÚBLICA DOMINICANA: Porcentaje de la población por tipo de pobreza monetaria (pobreza general y pobreza extrema)\*, según Región de Desarrollo. 2013



\*La sumatoria de la pobreza moderada y extrema da como resultado lo que se considera como pobreza general.  
Fuente: Elaborado a partir del procesamiento de la Encuesta Nacional de Fuerza de Trabajo, ENFT 2000-2012, del Banco Central de la República Dominicana (BCRD)

Gráfico 3

REPÚBLICA DOMINICANA: Brecha de la pobreza por año, según zona de residencia y total país, 2000-2013



Fuente: Boletín de Estadísticas Oficiales de Pobreza Monetaria en la República Dominicana, 2013

La brecha de la pobreza representa la distancia promedio de las personas pobres de la Línea de Pobreza, es decir, es una representación de qué tan distante se encuentra el promedio de la población pobre del umbral establecido como el mínimo requerido para garantizar la subsistencia.

En el gráfico 3 se observa que al 2013 la brecha de la pobreza a nivel nacional fue de 15.2%, el cual se mantuvo con respecto a la brecha registrada en 2012. Según zona de residencia, la brecha continuó siendo persistentemente más elevada en la zona rural (19.2%), respecto a la zona urbana (13.0%). En el caso de la zona rural, registró un aumento leve con respecto al 2012, mientras en la zona urbana disminuyó -0.3 puntos porcentuales.

# Estadísticas de Infraestructura y Encuestas Económicas

## Directorio de Empresas y Establecimientos, DEE

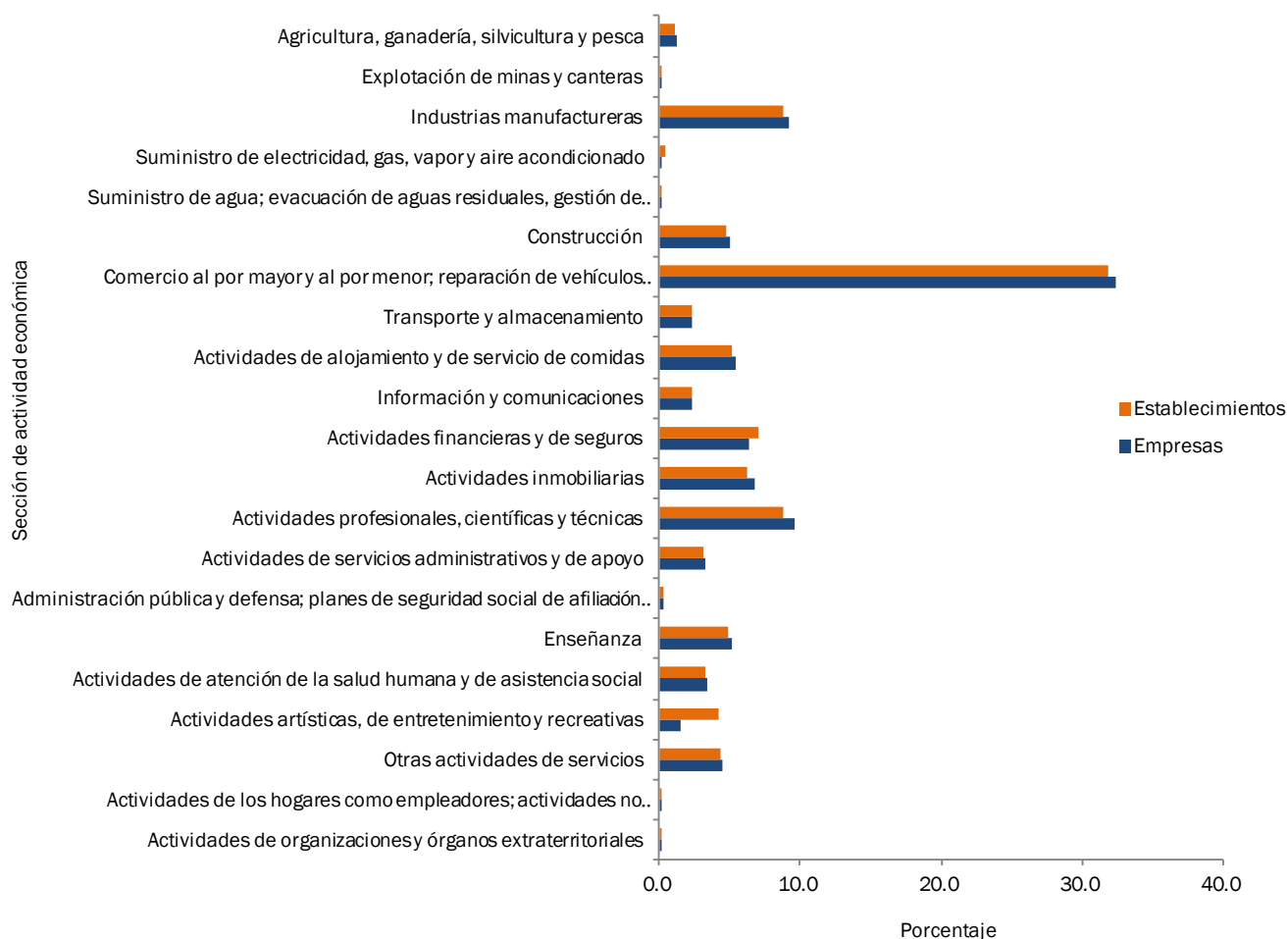
El Directorio de Empresas y Establecimientos es un registro con fines estadísticos, de las unidades económicas de propiedad pública o privada, con personalidad jurídica propia o sin ella, establecidas en el territorio dominicano que, en el período de referencia, realizaron algún tipo de actividad económica, caracterizadas mediante variables de identificación, localización, actividad y empleo.

El gráfico 4 muestra la distribución porcentual de las empresas y establecimientos por sección de actividad

económica en el universo de las unidades productivas al año 2013. Las secciones con mayor participación porcentual son las dedicadas a “Comercio al por mayor y al por menor; reparación de vehículos automotores y motocicletas” con 32.4% de las empresas y 31.9% de los establecimientos. Le siguen las “Actividades profesionales, científicas y técnicas” con un 9.6% de empresas y 8.8% de establecimientos y las “Industrias Manufactureras” con un 9.2% de las empresas y 8.9% del total de los establecimientos.

**Gráfico 4**

REPÚBLICA DOMINICANA: Distribución porcentual de empresas y establecimientos registrados, según sección de actividad económica, CIU Rev. 4, al año 2013

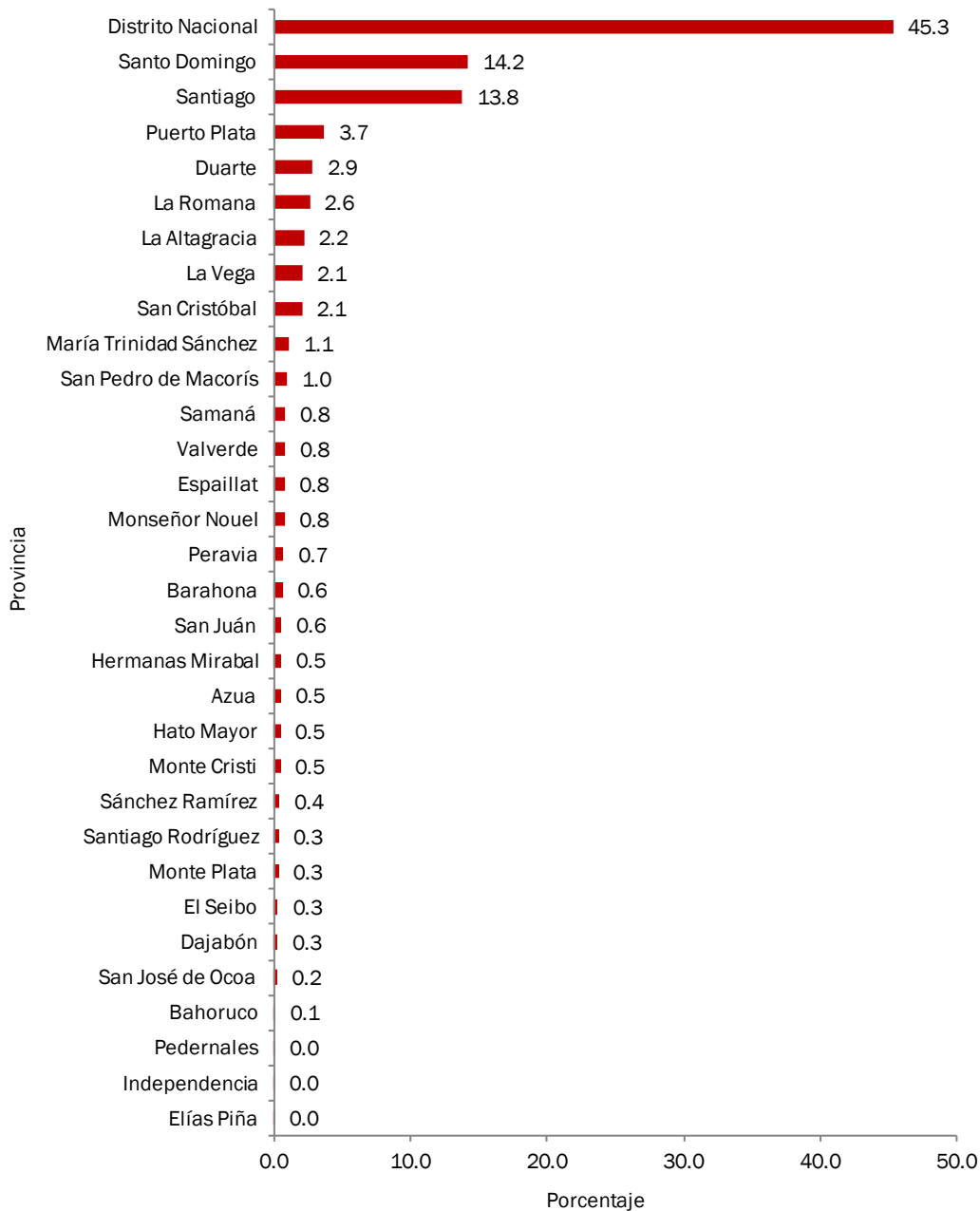


En el siguiente gráfico 5, se observa la distribución porcentual de las empresas, según provincia al año 2013. Se destaca en el mismo, que el 45.3% del total de empresas registradas se concentran en el Distrito Nacional. Le siguen Santo Domingo y Santiago, con el 14.2% y 13.8% de las empresas, respectivamente. Estas tres provincias tienen el 73.3% de las empresas,

en cambio, el restante 26.3% se encuentra distribuido en las 29 provincias faltantes.

Cabe destacar, que las provincias con menor participación son las pertenecientes a la región Sur, siendo Pedernales, Independencia y Elías Piña, las tres con menor participación porcentual con menos del 0.1%.

**Gráfico 5**  
 REPÚBLICA DOMINICANA: Distribución porcentual de empresas registradas, según provincia, al año 2013



Fuente: Directorio de Empresas y Establecimientos, DEE 2013

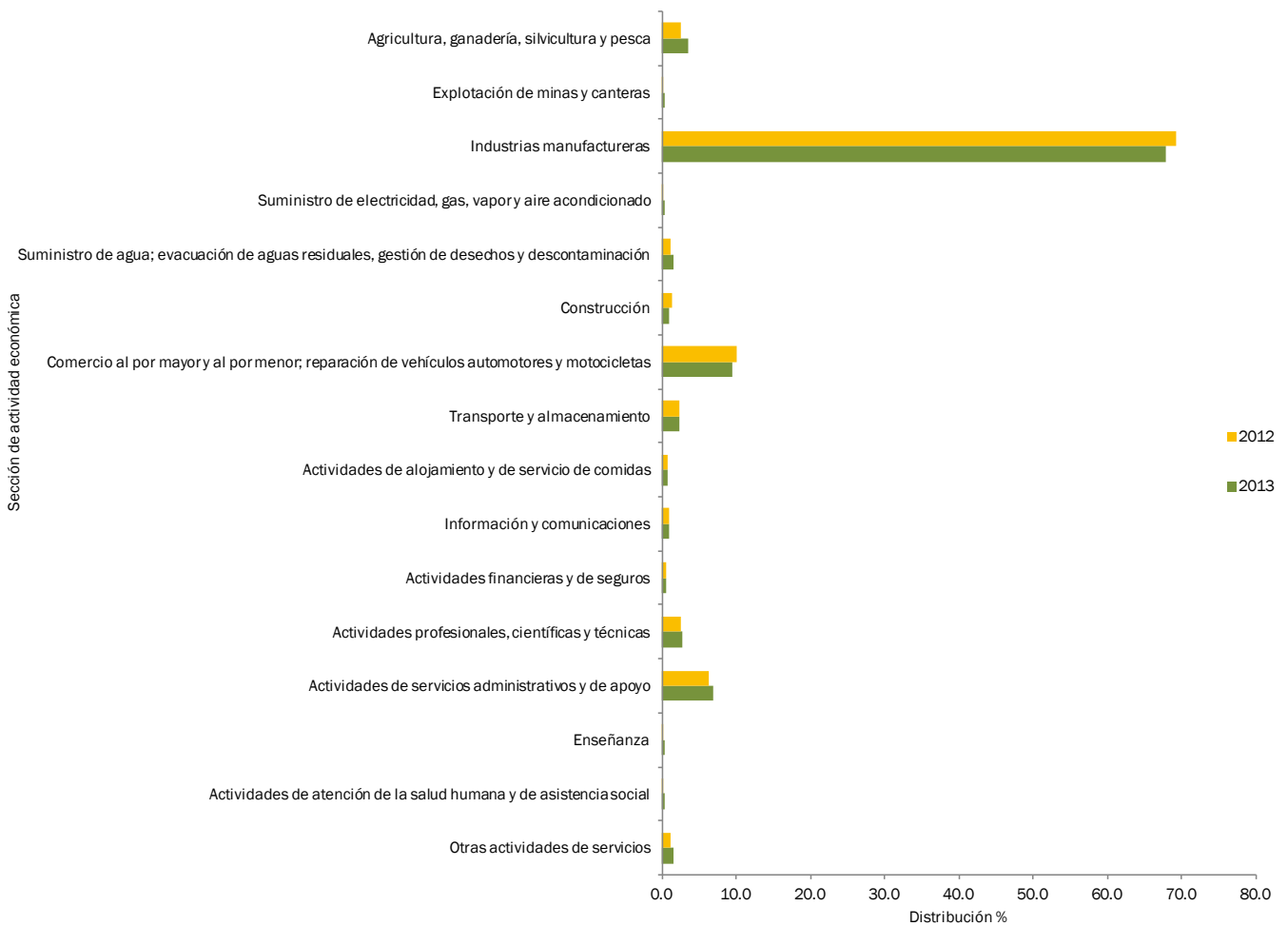


El gráfico 6 presenta el porcentaje de empresas registradas, según sección de actividad económica, al año 2013. Para el 2012 se registraron 425 empresas de zonas francas y para el 2013, ese total bajó a 402, reflejando una disminución de 5.7%.

Se observa que las empresas de zonas francas dedicadas a las “Industrias manufactureras”

representan el 67.9% del universo de empresas de zonas francas, sufriendo una reducción porcentual de 1.3%, con respecto al 2012. Seguida distantes de la sección de “Comercio al por mayor y al por menor; reparación de vehículos automotores y motocicletas”, que representa el 9.5% y las empresas de “Actividades de servicios administrativos y de apoyo” con un 7.0%.

**Gráfico 6**  
 REPÚBLICA DOMINICANA: Porcentaje de empresas de Zona Franca registradas, según sección de actividad económica, CIU Rev. 4, años 2012-2013



Fuente: Directorio de Empresas y Establecimientos, DEE 2012 y 2013

A nivel nacional se observa cómo la distribución de zonas francas por provincias (gráfico 7), es similar a la estructura en que se concentran el total de empresas a través de todo el país, siendo las provincias las mismas para ambos casos. Se observa que Santiago cuenta con 137 empresas de zonas francas, para una participación porcentual de 34.1%; Santo Domingo tiene

83 empresas en zonas francas para una participación porcentual de 20.6% y Distrito Nacional representa para una participación de 15.4%. El restante 12.4% está distribuido en las demás provincias del país, cuya actividad no es tan relevante. Sin embargo, La Vega, La Romana y San Cristóbal en conjunto poseen 70 zonas francas, lo que representa el 17.4%.

### Encuesta Nacional de Actividad Económica, ENAE 2011 (Año de ref. 2010)

La Encuesta Nacional de Actividad Económica (ENAE) tiene como fin estimar la actividad de la economía, a partir de las macrovariables e indicadores (valor bruto de producción, consumo intermedio, valor agregado, remuneraciones y depreciación) que miden el grado de actividad económica en un país. Información que a su vez es extraída de diversos sectores<sup>3</sup> que componen el aparato productivo.

El Valor Bruto de Producción (VBP) para el año 2010 fue de RD\$1,498,473.07 millones. Iniciando en orden descendente se tiene que, las “Industrias manufactureras” representaron el 59.6% del VBP; el sector de “Información y comunicaciones” representó 13.4%; el sector “Suministro de electricidad, gas, vapor y aire acondicionado” representó el 10.4%.

Le siguen el “Comercio al por mayor y al por menor; reparación de vehículos automotores y motocicletas” con un 9.3%; el sector de “Actividades de alojamiento y servicios de comida” con 4.1%. Entre tanto, las demás secciones de actividad económica presentaron baja participación porcentual. (Ver cuadro 2)

**Cuadro 2**

REPÚBLICA DOMINICANA: Valor de las macrovariables de la cuenta de producción, según sección de actividad económica, 2010 (En MM de RD\$)

| Descripción  | Valor Bruto de la Producción | Consumo Intermedio  | Valor Agregado    | Depreciación     | Remuneraciones    |
|--|------------------------------|---------------------|-------------------|------------------|-------------------|
| <b>Total</b>   | <b>1,498,473.07</b>          | <b>1,059,115.68</b> | <b>439,357.39</b> | <b>43,240.63</b> | <b>184,937.25</b> |
| Explotación de minas y canteras  | 5,101.16                     | 5,079.53            | 21.64             | 672.02           | 2,766.81          |
| Industrias manufactureras  | 892,464.49                   | 713,313.68          | 179,150.81        | 11,417.91        | 71,438.58         |
| Suministro de electricidad, gas, vapor y aire acondicionado                              | 155,478.95                   | 122,995.20          | 32,483.75         | 13,014.36        | 9,109.00          |
| Suministro de agua, evacuación de aguas residuales y gestión de desechos                 | 3,534.20                     | 2,927.43            | 606.77            | 257.95           | 1,789.13          |
| Comercio al por mayor y al por menor; reparación de vehículos automotores y motocicletas | 138,624.92                   | 52,879.52           | 85,745.40         | 4,029.71         | 41,646.99         |
| Transporte y almacenamiento  | 27,551.35                    | 15,630.54           | 11,920.81         | 1,227.38         | 6,973.51          |
| Actividades de alojamiento y servicios de comida   | 61,165.22                    | 41,549.85           | 19,615.38         | 5,052.17         | 12,135.05         |
| Información y comunicaciones   | 200,803.24                   | 93,016.31           | 107,786.93        | 7,310.18         | 36,691.18         |
| Actividades de servicios administrativos y de apoyo                                      | 13,749.54                    | 11,723.63           | 2,025.90          | 258.95           | 2,386.99          |

Fuente: Encuesta Nacional de Actividad Económica, ENAE 2011

<sup>3</sup> Los sectores que considera la ENAE 2011 son: Explotación de minas y canteras; Industrias manufactureras; Suministro de electricidad, gas, vapor y aire acondicionado; Suministro de agua, evacuación de aguas residuales, gestión de desechos; Comercio al por mayor y por menor, reparación de vehículos de motor y motocicletas; Transporte y almacenamiento; Actividades de alojamiento y servicios de comida; Información y comunicaciones; Actividades de servicios administrativos y de apoyo.

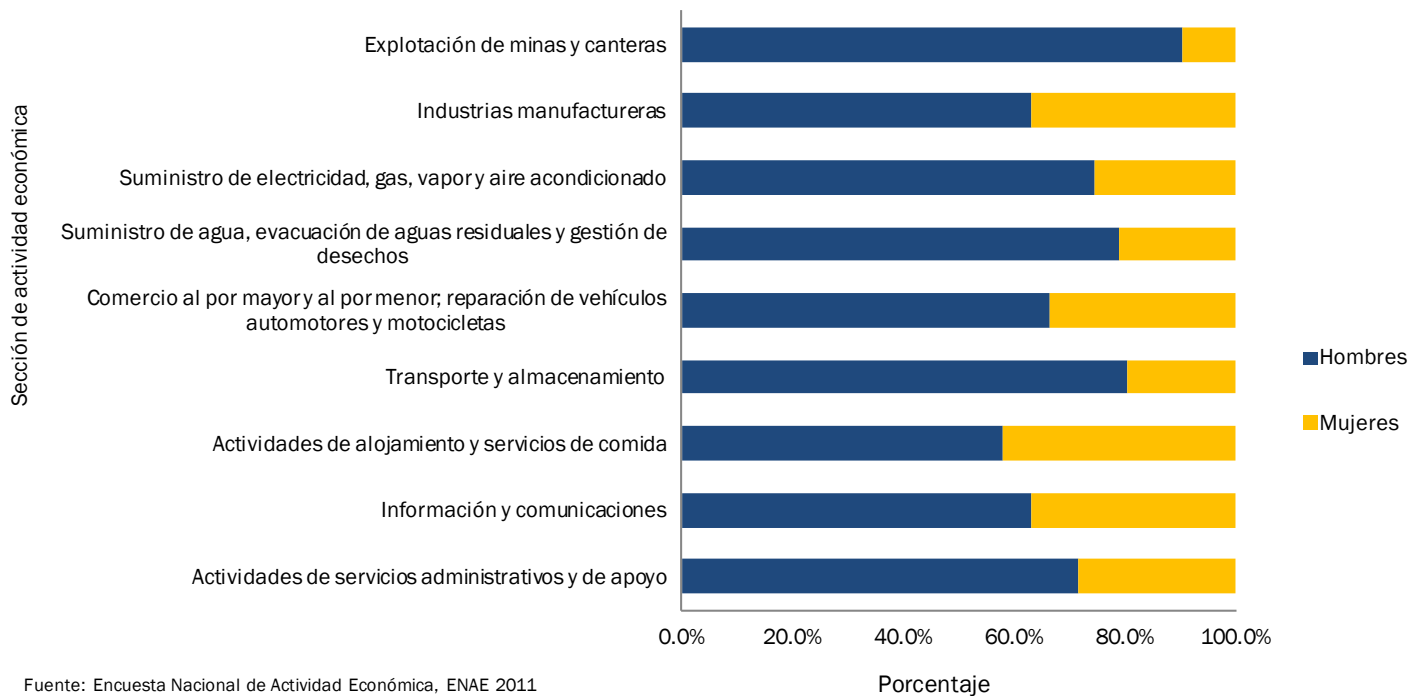
El Valor Agregado (VA) en el conjunto de las actividades estudiadas para el año 2010 fue de RD\$439,357.39 millones. En la estructura por sectores, el 40.8% del Valor Agregado fue generado por las “Industrias manufactureras”, seguida de las dedicadas a “Información y comunicaciones”, “Comercio al por mayor y al por menor; reparación de vehículos automotores y motocicletas” con 24.5% y 19.5%, respectivamente. Las demás secciones de actividad económica tienen una participación porcentual menor al 8.0%.

Se observa en el cuadro 2 que las Remuneraciones totales ascendieron a RD\$184,659.56 millones en el 2010. Las secciones que presentaron mayor

participación porcentual en el total de remuneraciones fueron las “Industrias manufactureras” (38.6%); las empresas de “Comercio al por mayor y al por menor; reparación de vehículos automotores y motocicletas” (22.5%) y las dedicadas a “Información y comunicaciones” (19.8%).

Consumo Intermedio (CI) las empresas con los mayores niveles de CI se encuentran en el sector “Industrias manufactureras”, el cual representó en el año 2010 el 67.4%, Luego le sigue la sección “Suministro de electricidad, gas, vapor y aire acondicionado” que representó el 11.6% del total de CI para el año 2010. De acuerdo a los datos de la ENAE 2011, para el año

**Gráfico 8**  
REPÚBLICA DOMINICANA: Empleados por sexo, según sección de actividad económica, 2010



2010 los hombres representaron el 64.8% del total de la fuerza laboral empleada en los sectores investigados. Mientras que las mujeres representaron 35.2% del total de la mano de obra empleada para ese mismo año.

Para el 2010, el sector económico que posee la mayor población empleada es las “Industrias manufactureras” y su aporte al empleo total fue de 323,836 personas, lo que representó el 50.9% del total de empleados. En términos de la composición por sexo, de la mano de obra empleada al interior de este sector (ver gráfico 8), los hombres representan el 63.1%, y las mujeres el 36.9%.

El ingreso total devengado por las empresas para el año 2010 fue RD\$2,139,003.04 millones. El cuadro 3 muestra la distribución en valores absolutos del ingreso según la actividad económica. Al observar la distribución del ingreso total de las empresas, entre los sectores de actividad económica a los que pertenecen, el mayor ingreso fue percibido por las “Industrias manufactureras”, con 42.8% del total de ingresos; seguido por las empresas del sector “Comercio al por mayor y al por menor; reparación de vehículos automotores y motocicletas”, que representó el 29.6%; el sector “Suministro de electricidad, gas, vapor y aire acondicionado”, con 12.7% y el sector “Información y comunicaciones”, con un 9.8%. Estos cuatro sectores representaron el 93.9% del ingreso global de las empresas de los sectores estudiados en la ENAE 2011.

**Cuadro 3**

REPÚBLICA DOMINICANA: Ingresos, gastos y rentabilidad de las empresas por sección de actividad económica, 2010 (MM de pesos RD\$)

| Descripción   | Ingresos            | Gastos              | Utilidad del ejercicio | Rentabilidad |
|---|---------------------|---------------------|------------------------|--------------|
| <b>Total</b>  | <b>2,139,003.04</b> | <b>1,767,863.75</b> | <b>142,961.42</b>      | <b>6.7</b>   |
| Explotación de minas y canteras   | 5,523.99            | 6,764.08            | -4,678.93              | -84.7        |
| Industrias manufactureras   | 914,512.01          | 759,878.68          | 71,776.83              | 7.8          |
| Suministro de electricidad, gas, vapor y aire acondicionado                           | 270,858.29          | 231,537.31          | 17,197.63              | 6.3          |
| Suministro de agua, evacuación de aguas residuales y gestión de desechos              | 4,807.29            | 3,283.08            | -522.87                | -10.9        |
| Comercio al por mayor y al por menor, reparación de vehículos de motor y motocicletas | 632,982.49          | 559,566.10          | 27,739.68              | 4.4          |
| Transporte y almacenamiento   | 28,204.91           | 17,856.19           | 2,147.83               | 7.6          |
| Actividades de alojamiento y servicios de comida                                      | 58,415.71           | 50,649.53           | -9,421.04              | -16.1        |
| Información y comunicaciones  | 209,525.09          | 124,975.55          | 40,548.17              | 19.4         |
| Actividades de servicios administrativos y de apoyo                                   | 14,173.26           | 13,353.21           | -1,825.88              | -12.9        |

Fuente: Encuesta Nacional de Actividad Económica, ENAE 2011

En cuanto al gasto total, este ascendió a RD\$1,767,863.75 millones. El mayor nivel de gasto para el año 2010 lo presentaron las empresas del sector de “Industrias manufactureras”, con un 43.0% y “Comercio al por mayor y al por menor; reparación de vehículos automotores y motocicletas”, con 31.7%. (Ver gráfico 9)

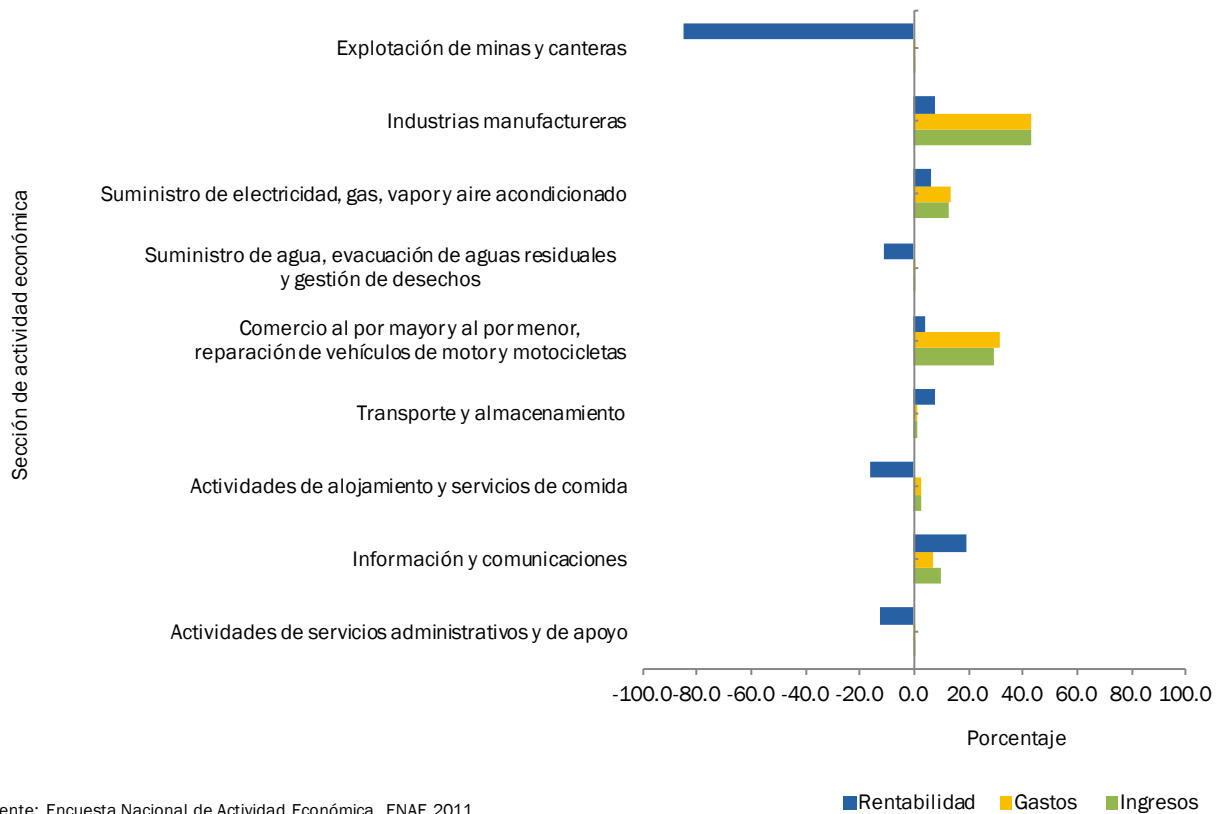
La utilidad del ejercicio que corresponde para el año 2010 ascendió a RD\$142,961.42 millones. Los mayores niveles de utilidad del ejercicio lo presentaron las “Industrias manufactureras” con una participación porcentual del 50.0% del total. Seguidas de las empresas de “Información y comunicaciones” con 28.4%. En el caso de las “Actividades de alojamiento y servicios de

comida”, “Explotación de minas y canteras”, “Suministro de agua, evacuación de aguas residuales y gestión de desechos” y “Actividades de servicios administrativos y de apoyo” presentaron saldos negativos.

La rentabilidad general estimada para el año 2010 fue de 6.7%. Los sectores de actividad económica con la mayor rentabilidad fueron: las empresas de “Información y comunicaciones” 19,4%. Seguido del sector de “Industrias manufactureras” y “Transporte y almacenamiento” con 7,8 % y 7,6%, respectivamente. El sector de menor rentabilidad fue “Explotación de minas y canteras” con un -84.7%.

**Gráfico 9**

REPÚBLICA DOMINICANA: Rentabilidad y participación porcentual de los gastos e ingresos de las empresas, según sección de actividad económica, 2010



Fuente: Encuesta Nacional de Actividad Económica, ENAE 2011

## Índice de Costos Directos de la Construcción de Vivienda (ICDV)

El ICDV es un instrumento estadístico, que nos permite conocer las variaciones mensuales que experimenta el costo (se excluyen los costos indirectos como terreno, diseño, permisos de construcción, costos financieros, beneficios de la empresa constructora, etc.) de la construcción de cuatro tipos de viviendas: unifamiliar de 1 y 2 niveles y multifamiliar de 4 y 8 niveles o más, en el Distrito Nacional y la provincia de Santo Domingo. Su metodología de cálculo responde a la del Índice de Laspeyres, el cual supone una canasta con estructura de ponderaciones fijas en el tiempo y compara los precios del período de referencia con los del período base (octubre 2009).

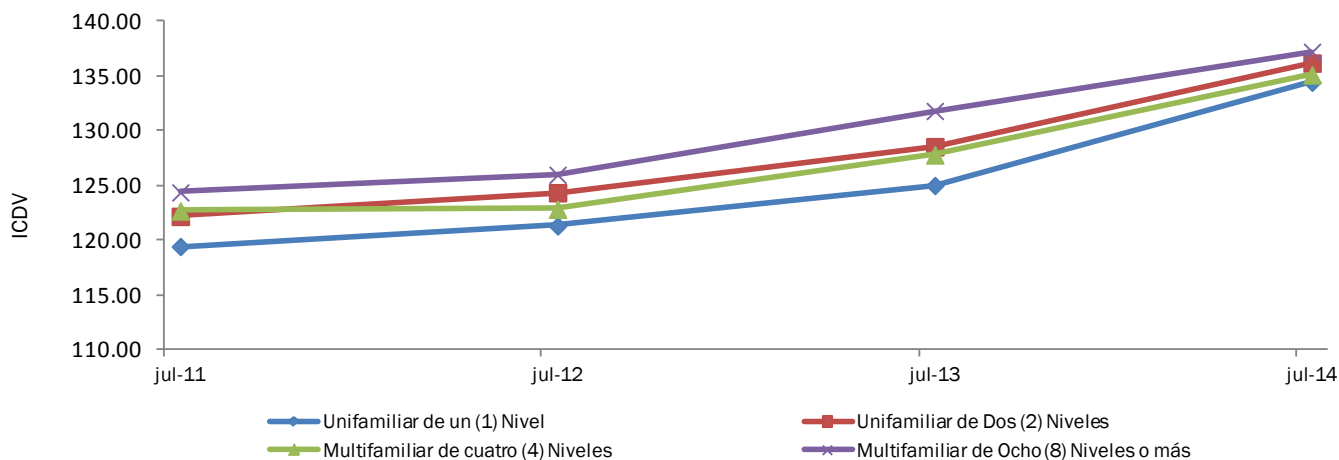


Este índice puede ser utilizado como deflactor, para variables económicas; como instrumento, en el reajuste de contratos de obra; para estimar la evolución de los precios de los insumos básicos; además de medir las variaciones estacionales en los precios y orientar la toma de decisiones gubernamentales.

Se observa en el gráfico 10 el ICDV de la región metropolitana de Santo Domingo, según tipo de vivienda, a 12 meses, desde julio 2011 a julio 2014. En términos generales, el ICDV mantuvo un crecimiento en todo el período estudiado, para todos los tipos de vivienda. En julio de 2014, el Índice de Costos Directos de la Construcción de Viviendas (ICDV) fue de 135.75 en promedio. Por tipos de viviendas, el ICDV fue de 134.4 para la vivienda unifamiliar de 1 nivel; 136.2 para la vivienda unifamiliar de 2 niveles; 135.1 para la multifamiliar de 4 niveles y 137.2 para la multifamiliar de 8 niveles o más.

**Gráfico 10**

REPÚBLICA DOMINICANA: Índice de Costos Directos de la Construcción de Viviendas, de la región Metropolitana de Santo Domingo, según tipo de vivienda, julio 2011-julio 2014



Nota: Índice en etapa de prueba

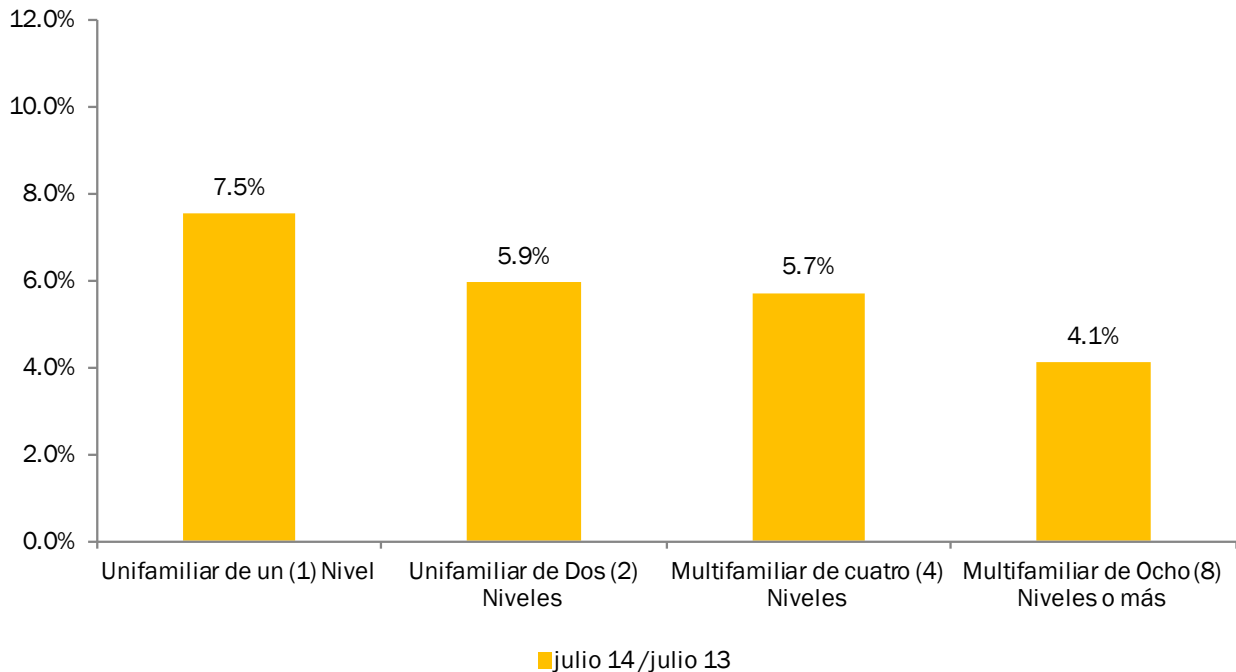
Fuente: Boletín del Índice de Costos Directos de la Construcción de Viviendas, ICDV, Julio 2014, Oficina Nacional de Estadística (ONE)

En términos de variación porcentual, como se observa en el gráfico 11, la mayor variación porcentual en julio 2014 con respecto a julio 2013, lo representa el tipo de vivienda unifamiliar con un 7.5%. Le sigue el tipo

de vivienda unifamiliar de dos niveles, multifamiliar de cuatro niveles y la multifamiliar de ocho niveles o más con 5.9%, 5.7% y 4.1%, respectivamente.

**Gráfico 11**

REPÚBLICA DOMINICANA: Variación porcentual del Índice de Costos Directos de la Construcción de Viviendas, de la región Metropolitana de Santo Domingo, según tipo de vivienda, julio 2014



Nota: Para julio 2011 se calcula la variación porcentual con respecto a octubre 2010, en vista, de que fue el mes en que se comenzó a calcular el ICDV. Índice en etapa de prueba

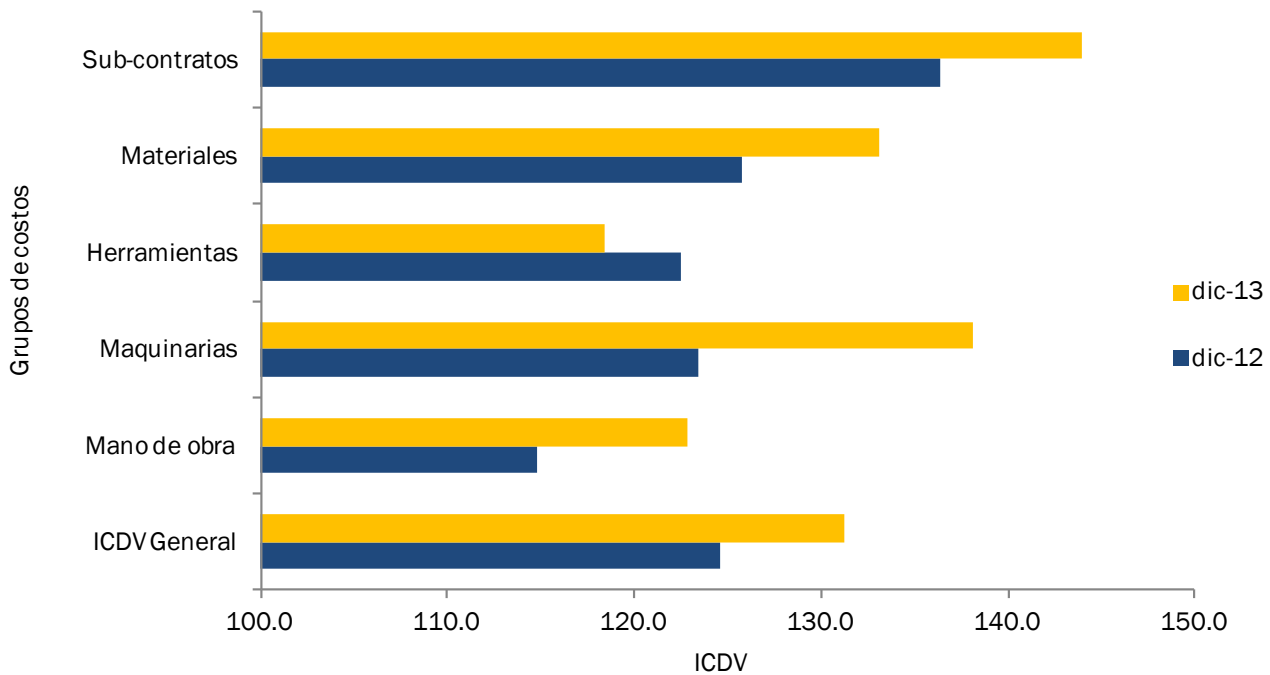
Fuente: Boletín del Índice de Costos Directos de la Construcción de Viviendas, ICDV, Julio 2014, Oficina Nacional de Estadística (ONE)

Por grupo de costo, se observa en el gráfico 12, que el mayor ICDV en diciembre 2013 lo presenta los subcontratos con 144.0, para una variación porcentual de 5.6%, con respecto a diciembre 2012. El grupo de maquinarias, pasó de 123.4, en diciembre del 2012 a 138.1, en diciembre del 2013, para una variación

porcentual de 11.9%. El único grupo que presentó en promedio una disminución porcentual, fue el grupo de herramientas, al pasar de 122.4, en diciembre del 2012 a 118.4, en diciembre del 2013, para una disminución de 3.3%.

**Gráfico 12**

REPÚBLICA DOMINICANA: Índice de costos directos de la construcción de viviendas (base octubre 2009 =100) por año, según grupos de costos, Dic-2012 y Dic-2013



Fuente: Boletín del Índice de Costos Directos de la Construcción de Viviendas, ICDV 2013, Oficina Nacional de Estadística (ONE)

El cuadro 4 muestra el ICDV por tipo de vivienda, según grupo de costos, para diciembre 2012 y diciembre 2013, de manera que se pueda ver el cambio a 12 meses. En el mismo, se observa que el tipo de vivienda con menor ICDV son las viviendas Multifamiliar de 4 niveles, teniendo las Herramientas el menor índice. El tipo de

vivienda con el mayor ICDV son las Unifamiliares de 1 nivel, siendo así para la mayoría de los costos. Además se observa, que en todos los tipos de vivienda y costos se presentó un incremento en el ICDV de diciembre 2013, con respecto al de diciembre del 2012.



**Cuadro 4**

REPÚBLICA DOMINICANA: Índice de costos directos de la construcción de viviendas (base octubre 2009 =100)  
por tipo de vivienda, según grupos de costos, Dic-2012 y Dic-2013

(Base Octubre 2009=100)

| Grupo         | Unifamiliar 1 nivel |        | Unifamiliar 2 niveles |        | Multifamiliar 2 niveles |        | Multifamiliar 4 niveles |        |
|---------------|---------------------|--------|-----------------------|--------|-------------------------|--------|-------------------------|--------|
|               | dic-12              | dic-13 | dic-12                | dic-13 | dic-12                  | dic-13 | dic-12                  | dic-13 |
| ICDV          | 130.2               | 136.3  | 124.9                 | 132.1  | 125.2                   | 132.3  | 117.9                   | 124.4  |
| Mano de obra  | 114.9               | 122.8  | 114.6                 | 123.5  | 114.9                   | 122.4  | 114.9                   | 122.8  |
| Maquinarias   | 142.4               | 156.0  | 109.9                 | 126.2  | 128.8                   | 143.6  | 112.5                   | 126.4  |
| Herramientas  | 139.2               | 133.2  | 137.5                 | 132.2  | 115.7                   | 114.6  | 97.4                    | 93.5   |
| Materiales    | 124.1               | 132.1  | 125.5                 | 133.8  | 127.7                   | 134.0  | 125.7                   | 132.5  |
| Sub-contratos | 130.3               | 137.5  | 137.0                 | 144.7  | 139.0                   | 146.8  | 139.0                   | 146.8  |

Boletín del Índice de Costos Directos de la Construcción de Viviendas, ICDV, Julio 2014, Oficina Nacional de Estadística (ONE)

Nota: Índice en etapa de prueba



La Encuesta Nacional de Actividad Económica (ENAE) es un levantamiento de información económica de las empresas dominicanas que permitirá estimar el nivel de actividad y obtener información sobre sus principales componentes.

### Metodología para el cálculo de la medición oficial de la pobreza monetaria en la República Dominicana

Diagnóstico y propuesta para la estimación de la pobreza



Contiene información sobre la situación en la que prevalece un déficit respecto a un monto de recursos considerados como necesarios para adquirir una canasta mínima de consumo alimentario y de ciertas necesidades no alimentarias consideradas esenciales, tales como vestido y calzado, vivienda, cuidados del hogar, salud, educación, transporte, entre otros.

### Índice de Costos Directos de la Construcción de Viviendas (ICDV)

Departamento de Estadísticas Económicas

BOE 20100211

AÑO 3, N° 30 • BOLETÍN MENSUAL • Febrero 2014 • REPÚBLICA DOMINICANA

#### Febrero 2014

El Índice de Costos Directos de la Construcción de Viviendas (ICDV) es un instrumento estadístico que nos permite conocer las variaciones mensuales que experimenta el costo (se incluyen los costos indirectos como terreno, diseño, permisos de construcción, costos financieros, beneficios de la empresa constructora, etc.) de la construcción de cuatro tipos de viviendas: unifamiliar de 1 y 2 niveles y multifamiliar de 4 y 8 niveles o más en el Distrito Nacional y la provincia de Santo Domingo. Su metodología de cálculo responde a la de un Índice de Laspeyres, el cual supone una canasta con estructuras de ponderaciones fijas en el tiempo y compara los precios del período de referencia con los del período base (octubre 2009).

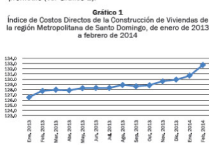
Para su actualización mensual se levantan precios de 111 artículos en una muestra representativa de establecimientos económicos especializados en la venta de materiales, herramientas, equipos y servicios de alquiler de equipos para la construcción de edificaciones en el área de cobertura del índice.

Este índice puede ser utilizado como deflactor para variables económicas, como instrumento para el reajuste de contratos de obra, estimar la evolución de los precios de los insumos básicos, medir las variaciones estacionales en los precios y orientar la toma de decisiones gubernamentales.

#### Resultados del mes

En febrero de 2014 el Índice de Costos Directos de la Construcción de Viviendas (ICDV) fue de 132.68 en promedio (ver Gráfico 1).

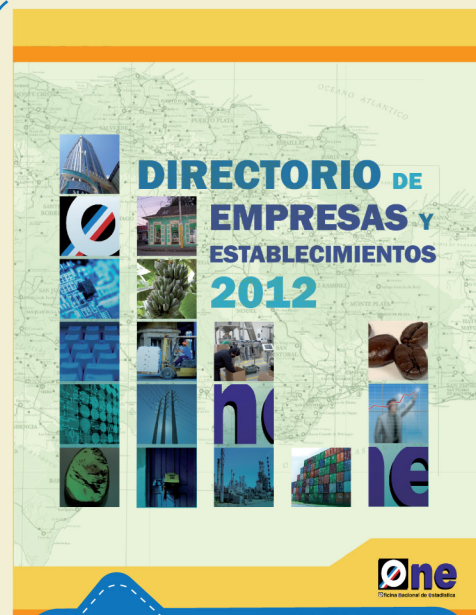
Por tipos de viviendas el ICDV fue de 129.63 para la vivienda unifamiliar de 1 nivel, 133.13 para la vivienda unifamiliar de 2 niveles, 132.21 para la multifamiliar de 4 niveles y 135.77 para la multifamiliar de 8 niveles o más (ver Gráfico 2).



El índice registró una variación mensual<sup>1</sup> de 1.53%. Esta tasa es superior en 0.58 puntos porcentuales frente a la presentada en el mismo período del año anterior de 0.95%.

<sup>1</sup> Variación mensual de la tasa del Índice de Costos Directos de la Construcción de Viviendas (ICDV) en relación con el Índice del mes anterior.

El (ICDV) es un instrumento estadístico que permite conocer el cambio porcentual promedio de los precios, en dos períodos de tiempo, de los principales insumos requeridos para la construcción de viviendas.



Presenta información de las empresas formales, clasificadas por actividad económica, rango de empleados y ubicación geográfica, compiladas a través de registros administrativos, actualizados y validados para cada período.

La **Información** sobre **Estadísticas Económicas** que **necesitas** la obtienes en la **one**



Oficina Nacional de Estadística

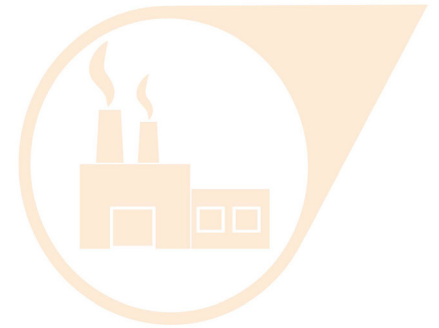
Síguenos en nuestras redes sociales



Oficina Nacional de Estadística RD - ONE @estadisticasONE EstadísticasONE one.gov.do/blog

Puedes descargar estos productor accediendo a nuestra página Web [www.one.gov.do](http://www.one.gov.do) desde cualquier dispositivo con acceso a internet.

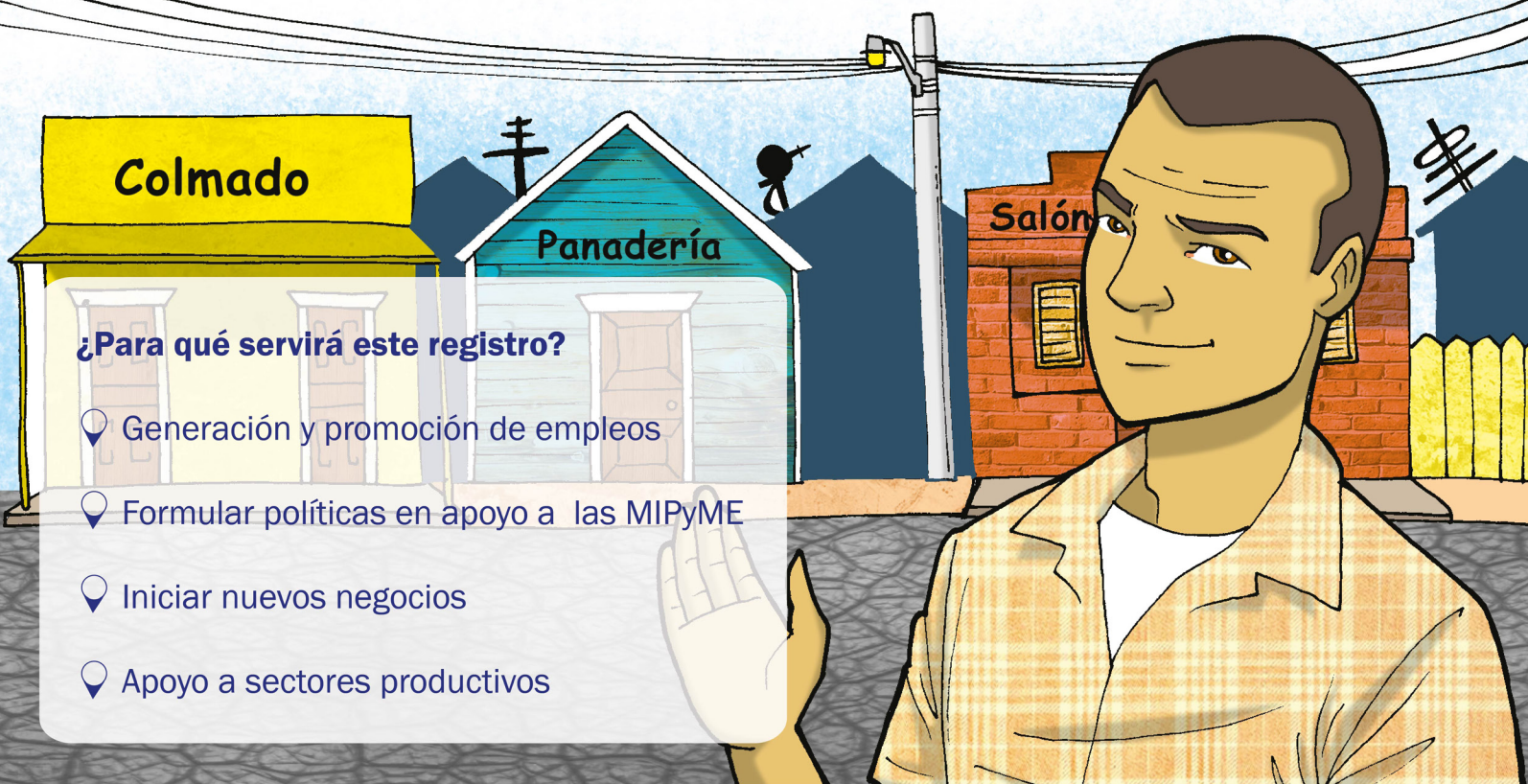




## Tu negocio, motor de la economía

El **Registro Nacional de Establecimientos (RNE)** es el proceso de recolección de informaciones básicas de los establecimientos en los que se realizan actividades industriales, comerciales y de servicios.

Vamos a pedir información acerca de dónde están los negocios, qué hacen y cómo son.



### ¿Para qué servirá este registro?

- 📍 Generación y promoción de empleos
- 📍 Formular políticas en apoyo a las MIPyME
- 📍 Iniciar nuevos negocios
- 📍 Apoyo a sectores productivos



Para más información:

 [www.rne.one.gob.do](http://www.rne.one.gob.do)

 809-682-7777, ext.3839

 [rne@one.gob.do](mailto:rne@one.gob.do)

 Oficina Nacional de Estadística RD - ONE  @estadisticasONE



Oficina Nacional de Estadística