



Boletín:
La Población
Dominicana en el Siglo

XXI

Un panorama basado en los datos de las Proyecciones Nacionales de Población 2014



República Dominicana
Ministerio de Economía, Planificación y Desarrollo
Oficina Nacional de Estadística

Boletín:

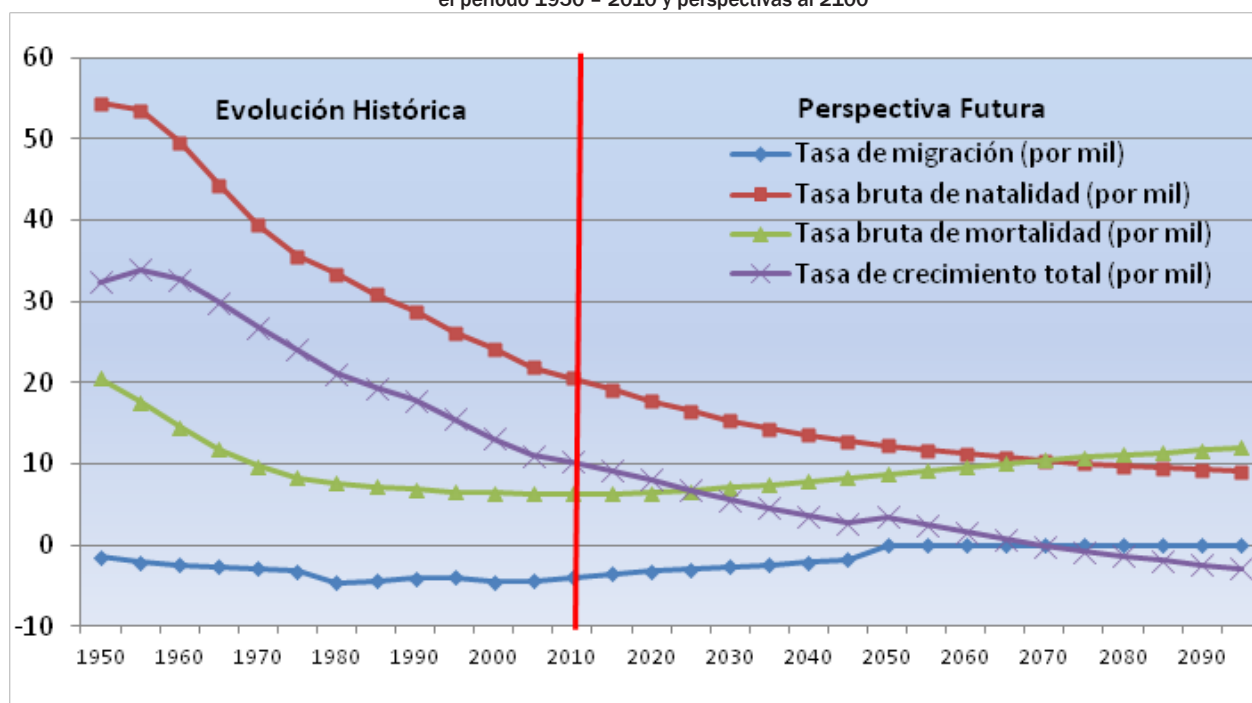
La población dominicana en el siglo XXI

Un panorama basado en los datos de las Proyecciones Nacionales de Población 2014

Una población en transición

República Dominicana se encuentra en una etapa de plena transición demográfica¹. Mediada la segunda década del siglo XXI, la población presenta unos niveles de fecundidad y de mortalidad relativamente bajos. La previsión de futuro es, que el país avanzará hacia una estructura poblacional envejecida: se incrementarán los niveles de mortalidad adulta y la fecundidad se mantendrá baja y decreciente. El Gráfico 1 ilustra esta transición entre la década del 50 del pasado siglo y el año 2010, y plantea las perspectivas de evolución hasta finales del presente siglo.

Gráfico. 1
REPÚBLICA DOMINICANA. Transición de las variables demográficas durante el período 1950 - 2010 y perspectivas al 2100

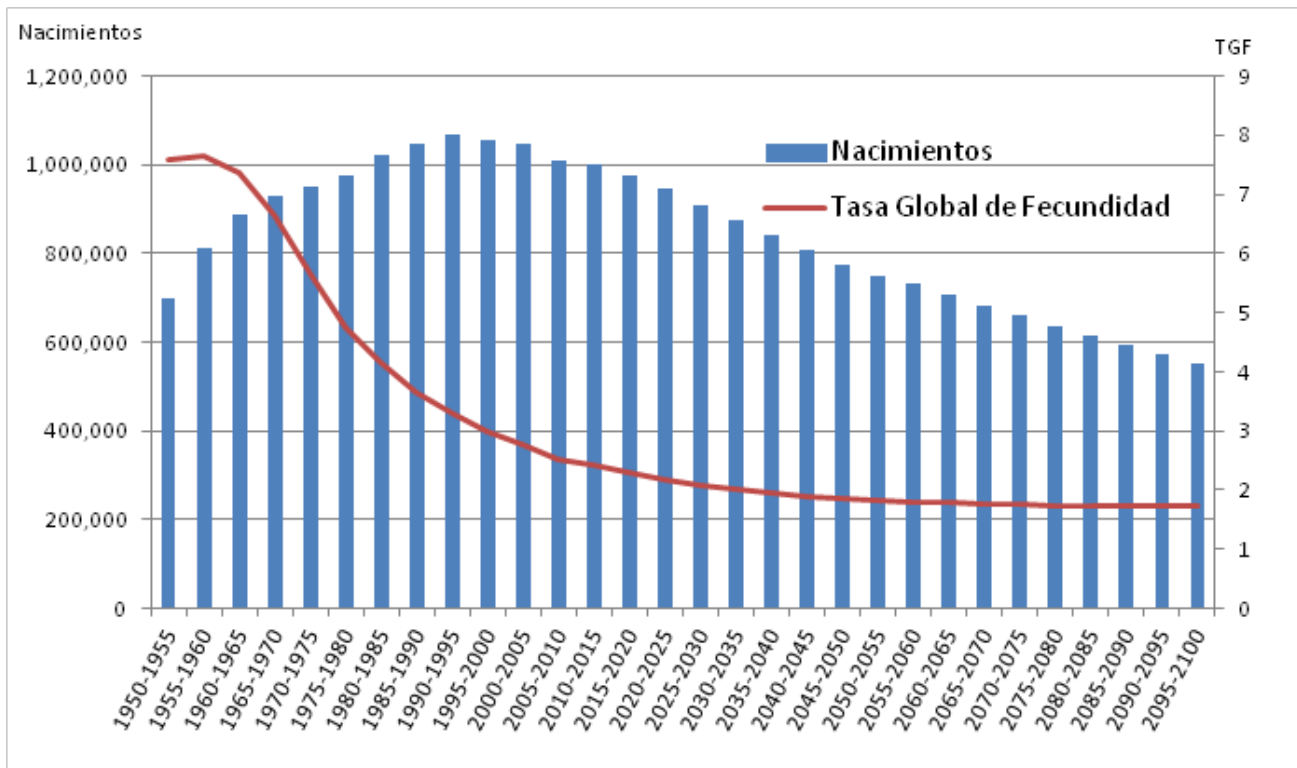


Menos nacimientos

En los últimos 20 años del siglo XX y la primera década del siglo XXI, se produjo en el país un gran volumen de nacimientos, rondando los 200 mil anuales. A partir del quinquenio 2010-2015 se prevé que su número descienda de forma continua hasta llegar a un volumen de poco más de 100 mil nacimientos por año al final del siglo. (Ver gráfico 2).

¹ Por transición demográfica se entiende el paso de niveles altos a niveles bajos de las tasas de natalidad y las tasas de mortalidad. Consecuentemente se pasa de tasas de crecimiento natural (natalidad-mortalidad) bajas a altas y nuevamente a tasas muy bajas de crecimiento, una vez terminada la transición.

Gráfico. 2
 REPÚBLICA DOMINICANA. Nacimientos y Tasa Global de Fecundidad,
 por quinquenio, 1950- 2100



La Tasa Global de Fecundidad (TGF) nos muestra cómo ha evolucionado el número de hijos que en promedio tienen las mujeres. En la década de 1950 era de 7.6 hijos por mujer, valor que para finales de los años 90 había descendido alrededor de 3 hijos por mujer, llegando a los niveles de cerca de 2.5 hijos por mujer en 2010.

La reducción de la Tasa Global de Fecundidad va a continuar en el futuro, pero de una manera menos acentuada, toda vez que su rápida disminución en las últimas décadas la han acercado mucho al valor de la tasa de sustitución (aproximadamente una TGF de 2.1 hijos por mujer). La tasa de sustitución hace referencia al número mínimo de hijos necesarios, para asegurar el reemplazo de la población sin disminución de su volumen. Se espera que dicho valor se alcance en República Dominicana en torno al año 2025, y que a fines del siglo XXI las mujeres tengan, en promedio, únicamente 1.7 hijos, valor por debajo de la tasa de sustitución. Esta situación ya ha sido alcanzada por algunos países desarrollados.

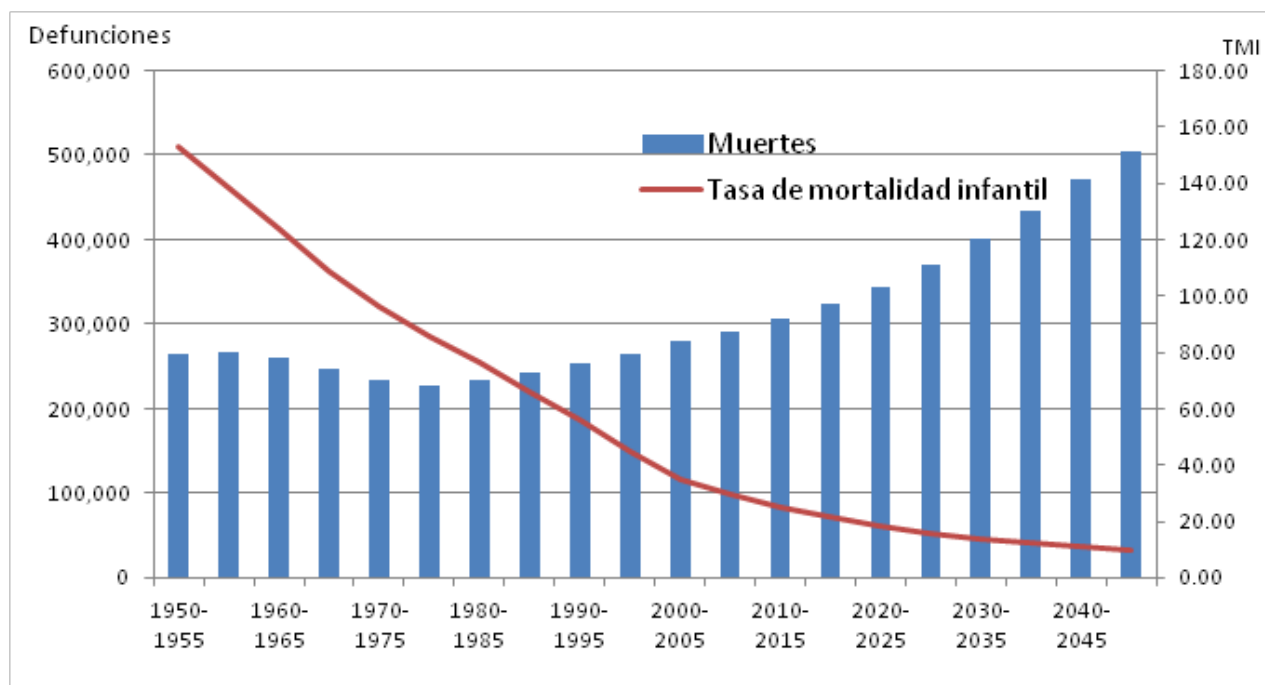
Mortalidad sí, pero de otro tipo

Una muestra evidente de cómo el país ha avanzado en la mejora de la calidad de vida de las personas, es la reducción que se ha venido dando en la mortalidad infantil y el paralelo incremento de la esperanza de vida de la población.

La esperanza de vida al nacer, de la población dominicana es para el año 2015 de 73 años y medio, algo menos para los hombres (70.6 años) que para las mujeres (75.6 años). Para el 2050 se espera que suba hasta casi los 80 años y, en el límite del año 2100, un dominicano puede esperar superar la edad de 85 años.

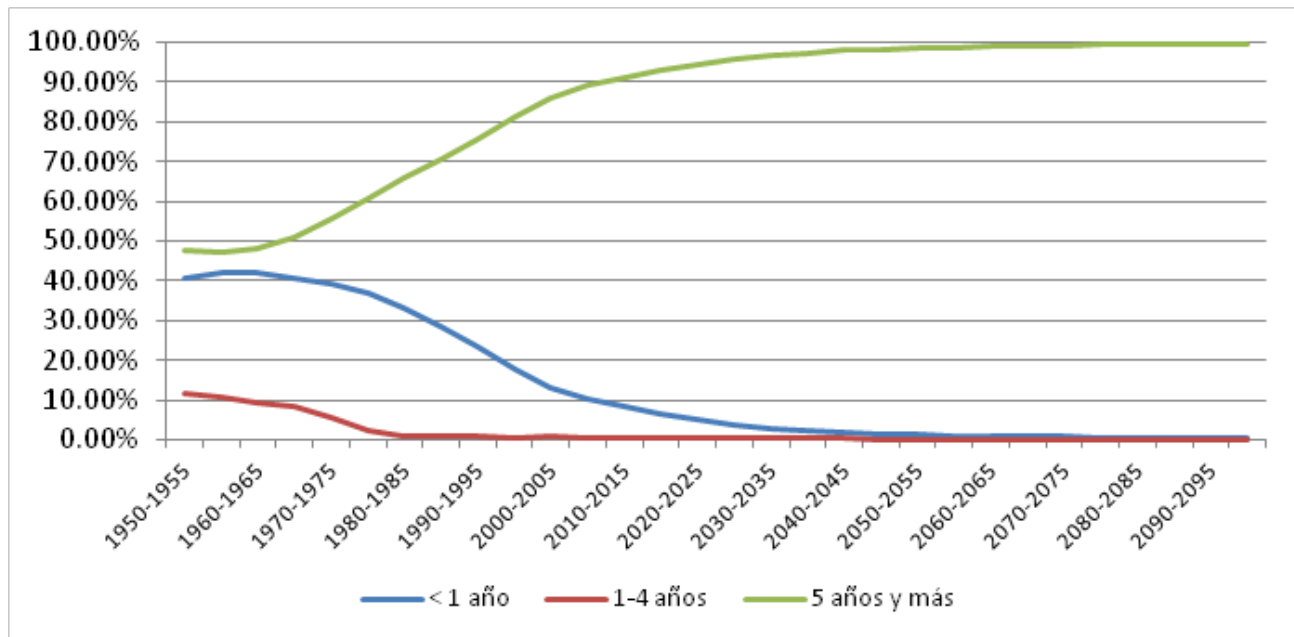
Si bien la mortalidad se encuentra hoy en niveles bajos, y se mantendrá así durante el primer tercio del siglo XXI, el proceso de envejecimiento estructural provocará un volumen creciente de defunciones en todo el período. (Ver gráfico 3). Las 260 mil defunciones en el quinquenio 1950-1955 (con un alto porcentaje de muertes infantiles), se convertirán en medio millón de defunciones en la mitad del siglo XXI y en poco más de 700 mil en el quinquenio 2095-2100.

Gráfico. 3
REPÚBLICA DOMINICANA. Total de defunciones en todas las edades y
tasa de mortalidad infantil por quinquenio, 1950- 2050



Con la mejora de la calidad de vida en general de la población y con la reducción de las muertes infantiles evitables, las muertes no lo serán ya tanto de niños, como ocurría en la primera mitad del siglo XX, como de personas adultas envejecientes. El peso relativo de las muertes de menores de un año se redujo drásticamente del 40.5% en el quinquenio 1950-1955, al 10.3% para el período 2005-2010. Se estima que las mismas solo supondrán el 5.0% de las muertes en el quinquenio 2020-2025, cayendo a menos del 1.5% para el período 2045-2050, y para el final del período considerado 2095-2100 representarán menos de un 0.5% del total de las muertes. (Ver gráfico 4).

Gráfico. 4
 REPÚBLICA DOMINICANA. Porcentaje de defunciones según grupos de edades,
 1950-2010



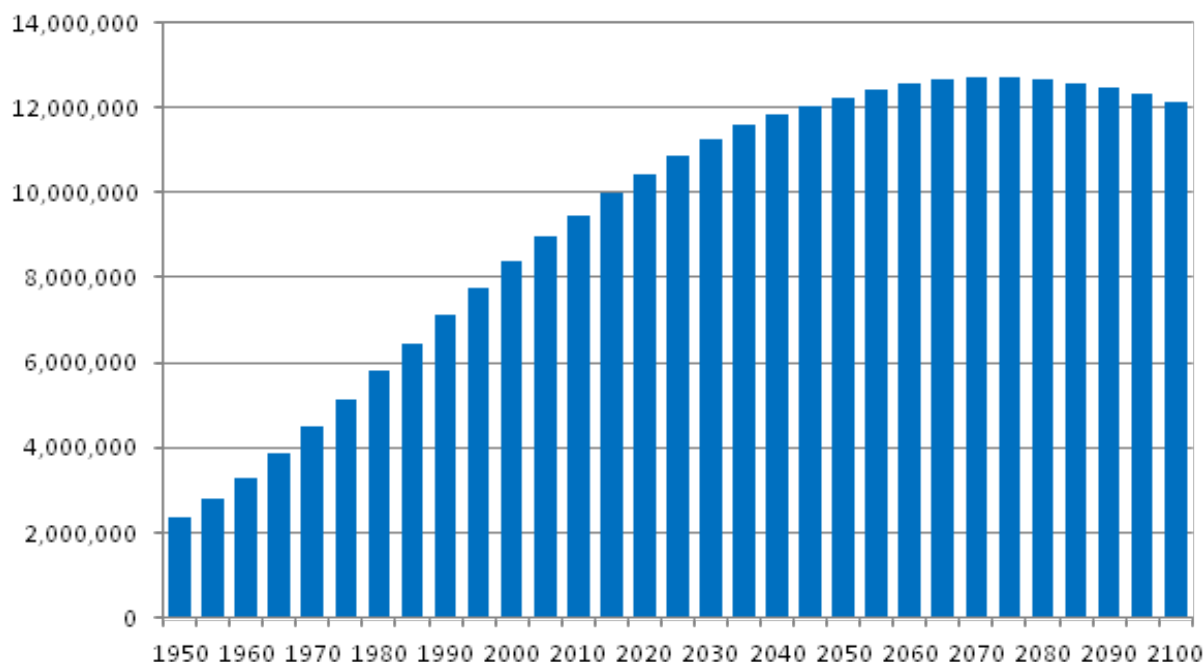
Una población que seguirá creciendo, pero cada vez menos

Entre 1950 y el 2010 la población dominicana se cuadruplicó, pasando de una población de 2,364,651 en 1950 a 9,478,612 en 2010. Este crecimiento de la población se debió, entre otros factores, a los altos niveles de fecundidad que se verificaron en el país hasta finales de los años 90, al descenso de la mortalidad y a la ganancia de la esperanza de vida al nacer, de la población para ese período.

Se espera que, de continuar las tendencias de los componentes demográficos verificadas en el pasado reciente, la población seguirá aumentando, aunque con un ritmo de crecimiento menor que en el pasado. En términos globales la población, cercana a los 9.5 millones de habitantes en el año 2010, llegará en un tiempo relativamente corto - en el año 2030 - a un cifra del orden de los 11 millones de habitantes y continuará creciendo hasta alcanzar una población del orden de los 12.2 millones de habitantes hacia mediados del siglo XXI. (Ver gráfico 5).

A partir de ese punto, el crecimiento de la población será más lento hasta el año 2070, momento en que la República Dominicana alcanzará el mayor volumen de población de toda su historia, 12 millones setecientas mil personas. De ahí al final de siglo, se invertirá la tendencia y el país enfrentaría un período de decrecimiento de la población, en la medida que su crecimiento natural sería negativo, como consecuencia de la ocurrencia de más defunciones que nacimientos.

Gráfico. 5
REPÚBLICA DOMINICANA. Evolución de la población total
1950 - 2100



Hacia una República de adultos y envejecientes

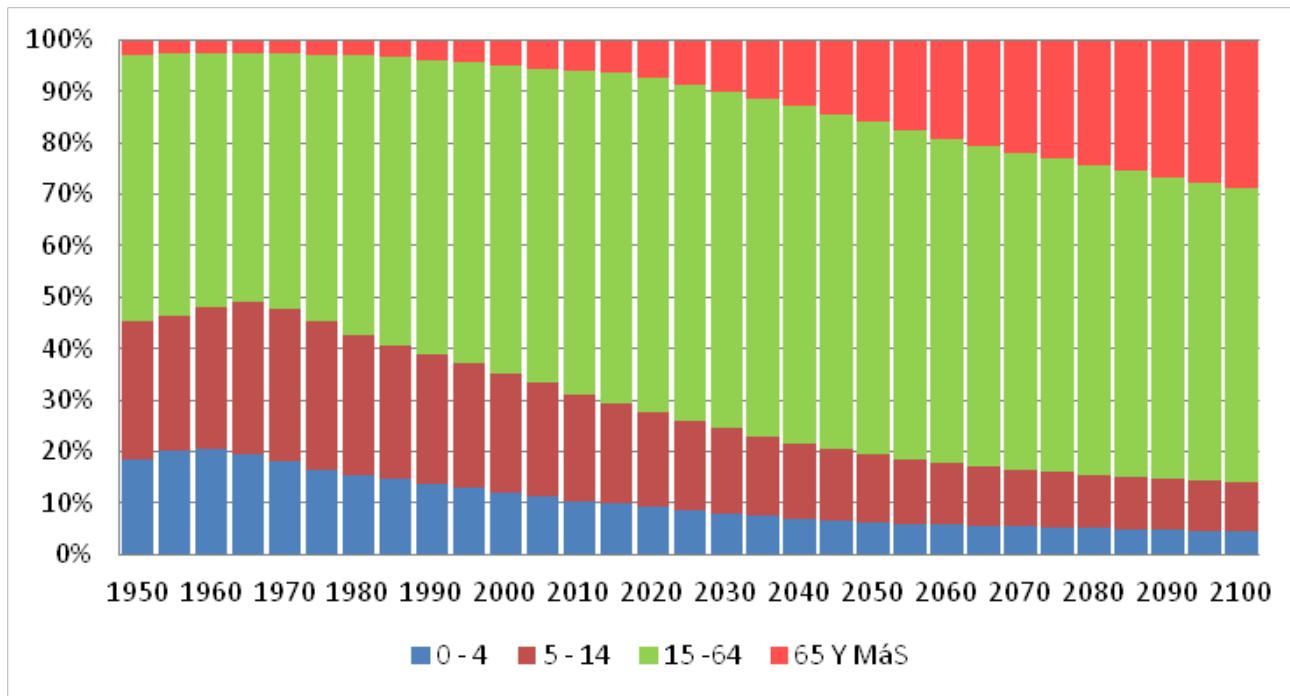
La dinámica poblacional del país ha provocado un cambio de la estructura de la población. La reducción substancial en el ritmo de crecimiento de la población conlleva un envejecimiento creciente de la población.

En el período comprendido entre el año 1950 y el 2010, la edad mediana se incrementó desde los 17.1 hasta los 24.8 años. Seguirá creciendo hasta alcanzar los 29.4 años de edad en el año 2025 y 37.5 años a mediados de este siglo XXI. Al término de la proyección, en el 2100, la edad mediana de la población sería del orden de 47.8 años, esto es, 21.5 años más envejecida que la situación en el año 2015.

El avance de este envejecimiento de la estructura poblacional implica un incremento de la población de 60 o más años, la cual pasa de representar un 4.4% en el 1950, a suponer un 8.5% en el año 2010. En el año 2025 (es decir, en el corto plazo) llegará a representar un 12.5% del total. El proceso de envejecimiento seguirá agudizándose y con ello en el año 2050 uno de cada cinco dominicanos (más del 20%), serán personas de 60 o más años. En el largo plazo, en el año 2100, un tercio de los habitantes del país tendrán 60 o más años. Visto en otros términos, a partir del año 2070 la población mayor de 80 años superará en número a la población de menores de 5 años.

El gráfico 6 ilustra los cambios producidos y las tendencias de cambio previstas en la estructura por edad de la población, en el siglo y medio que va entre 1950 y el año 2100.

Grafico 6
 REPÚBLICA DOMINICANA. Evolución de la estructura por edad de la población,
 1950 - 2100



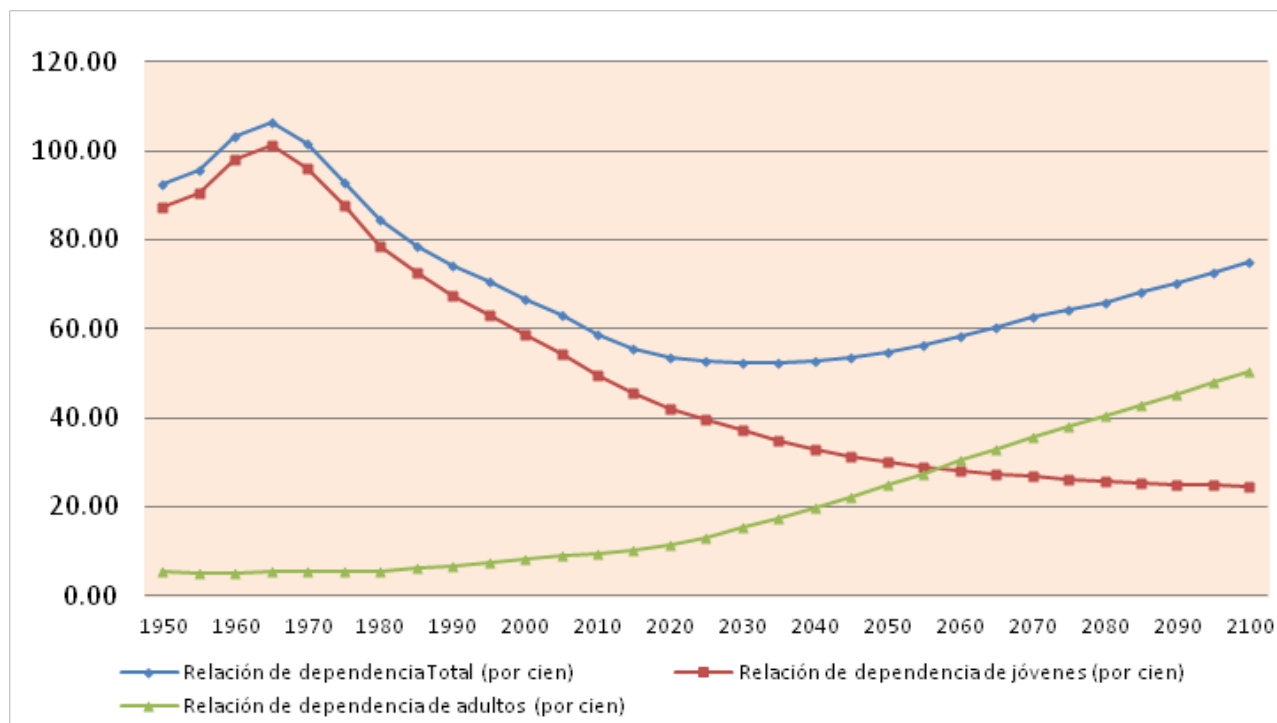
Bono demográfico

El bono demográfico es una situación única y posiblemente irreplicable del devenir de una población. El concepto de bono demográfico se refiere a la etapa de la transición demográfica en la cual, debido al descenso sostenido de la fecundidad, la población infantil y juvenil se ha reducido sustancialmente en términos relativos, mientras que aún no es muy acelerado el crecimiento de la población de mayor edad.

Como resultado, la principal proporción de población se concentra en las edades potencialmente activas (15 a 64 años), mientras disminuye la población potencialmente inactiva, es decir, la suma de la población menor de 15 años, más la población de 65 y más años. Las relaciones de dependencia demográfica², en consecuencia, descienden hasta alcanzar los niveles más bajos. (Ver gráfico 7).

² Dependencia demográfica (total), es el cociente entre la población potencialmente inactiva (población menores de 15 años y población de 65 y más años) y la población potencialmente activa (población entre 15 y 64 años de edad).

Grafico 7
 REPÚBLICA DOMINICANA. Evolución de las relaciones de dependencia juvenil, adulta y total
 1950 - 2100



Los niveles más bajos de la relación de dependencia total de la historia demográfica del país se producirán en el período 2008 - 2065. Por tanto, el período de bono demográfico se prolongará por varias décadas, hasta que la relación de dependencia vuelva a aumentar como consecuencia del incremento acelerado de la proporción de personas adultas mayores.

Esta situación demográfica genera oportunidades, pero también plantea retos. A corto plazo se dispone del potencial para el desarrollo de una población joven y adulta activa abundante, por ejemplo el establecimiento del sistema de la seguridad social; pero también se plantea el riesgo del desempleo y las consecuencias indeseadas de una población que, eventualmente, no encuentre oportunidades laborales y vitales. A largo plazo la población adulta se convertirá en envejeciente y, con las nuevas generaciones de un tamaño mucho más reducido, será necesario garantizar los recursos para sostener y cuidar a las personas mayores inactivas.

Anexo I
 REPÚBLICA DOMINICANA. Indicadores del crecimiento demográfico estimados y proyectados por quinquenio,
 1950-2100

Indicadores demográficos	Quinquenio					
	1950-1955	1995-2000	2020-2025	2045-2050	2070-2075	2095-2100
Fecundidad						
Nacimientos del quinquenio	699,291	1,054,910	946,146	775,441	658,859	551,591
Nacimientos anuales	139,858	210,982	189,229	155,088	131,772	110,318
Tasa bruta de natalidad (por mil)	54.36	26.10	17.75	12.79	10.36	9.03
Tasa global de fecundidad	7.60	2.98	2.18	1.86	1.75	1.72
Tasa bruta de reproducción	3.71	1.45	1.06	0.91	0.86	0.84
Tasa general	0.24	0.10	0.07	0.05	0.05	0.05
Edad media de la fecundidad	29.06	26.06	26.22	26.31	26.34	26.36
Mortalidad						
Muertes del quinquenio	264,238	265,702	343,835	504,644	667,079	731,080
Muertes anuales	52,848	53,140	68,767	100,929	133,416	146,216
Tasa bruta de mortalidad (por mil)	20.54	6.57	6.45	8.32	10.49	11.97
Tasa de mortalidad infantil (por mil):						
Ambos sexos	153.18	45.07	18.36	9.79	7.00	6.12
Hombres	161.36	50.68	21.07	11.21	7.96	6.90
Mujeres	144.59	39.18	15.52	8.29	6.00	5.30
Esperanza de vida al nacer :						
Ambos sexos	46.05	68.10	74.70	79.60	82.98	85.18
Hombres	44.74	66.04	72	76.6	79.99	83.65
Mujeres	47.31	70.24	77.4	82.7	86.33	88.75
Crecimiento (por mil)						
Tasa de crecimiento natural	33.82	19.52	11.3	4.47	-0.13	-2.94
Tasa de crecimiento exponencial	32.41	15.52	8.06	2.67	-0.13	-2.94
Tasa de crecimiento geométrico	32.94	15.65	8.09	2.68	-0.13	-2.93

Anexo II
 REPÚBLICA DOMINICANA. Indicadores estimados y proyectados de la estructura de la población,
 1950-2100

Indicadores demográficos	Año						
	1950	1975	2000	2025	2050	2075	2100
Población:							
Total	2,364,651	5,148,905	8,397,802	10,878,267	12,208,376	12,715,880	12,130,154
Hombres	1,197,309	2,597,548	4,215,984	5,423,759	6,038,631	6,251,767	5,967,300
Mujeres	1,167,342	2,551,357	4,181,818	5,454,508	6,169,745	6,464,113	6,162,854
% de población:							
0-14 años	45.37	45.38	35.14	25.96	19.44	15.98	14.05
15-64 años	51.88	51.80	59.95	65.50	64.56	60.91	57.10
65 y mas	2.74	2.82	4.91	8.54	16.00	23.11	28.85
Relación de dependencia total (por cien)	92.74	93.04	66.80	52.68	54.89	64.19	75.13
Relación de dependencia de jóvenes (por cien)	87.45	87.59	58.62	39.64	30.11	26.24	24.61
Relación de dependencia de adultos (por cien)	5.29	5.45	8.18	13.04	24.78	37.95	50.52
Edad mediana de la población	17.10	17.01	22.36	29.44	37.49	43.28	47.79
Índice de masculinidad (por cien)	102.6	101.8	100.8	99.4	97.9	96.7	96.8
Relación viejos/ jóvenes (por cien)	6.05	6.22	13.96	32.88	82.32	144.64	205.33
Relación niños/mujeres (por ciento)	82.79	72.95	46.16	32.87	26.91	24.46	23.85
% de mujeres en edad fértil	45.47	45.50	52.04	51.65	46.15	41.34	37.28



Oficina Nacional de Estadística

Av. México esq. Leopoldo Navarro
Edificio de Oficinas Gubernamentales
Juan Pablo Duarte, piso 9
Santo Domingo, D.N.
República Dominicana

Tel.:(809) 682-7777/Fax:(809) 685-4424
E-mail: info@one.gob.do
Web Page: <http://www.one.gob.do>

Todos los derechos reservados.
Se prohíbe la reproducción total o parcial.
Septiembre, 2014