

Innovation  
Branding  
Solution  
Marketing  
Analysis  
Ideas  
Success  
Management

Boletín Semestral Año 2. No. 3. Diciembre 2019.

Pobreza y desigualdad



Sistema Nacional de Indicadores  
Integrados para el Desarrollo

## Presentación

El Sistema Integrado de Indicadores para el Desarrollo (SINID), es un sistema de información estadística elaborado por la Oficina Nacional de Estadística (ONE) que concentra un amplio grupo de indicadores socioeconómicos asociados a diversas temáticas de interés. Los indicadores que contiene el SINID, se obtienen a partir de la información generada por las instituciones que conforman el Sistema Estadístico Nacional (SEN), así como de organismos internacionales especializados, con el propósito de que los usuarios tengan acceso a indicadores que les entreguen una visión amplia del desarrollo socioeconómico del país.

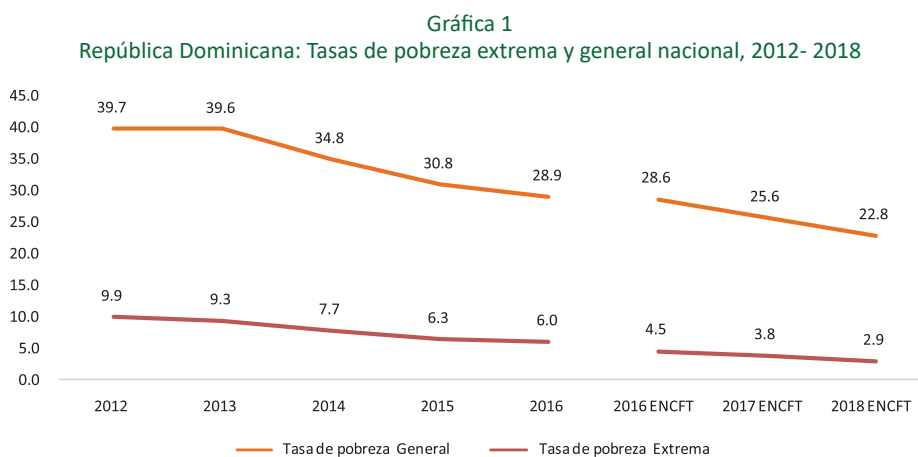
El objetivo de este boletín difundir semestralmente información de diferentes temas de interés para la población. En esta edición, se presentan indicadores que permiten conocer la situación de pobreza en el país y su evolución para el periodo 2012-2018. Al respecto, cabe señalar que la información que se analiza se corresponde con los indicadores oficiales de pobreza monetaria que han sido divulgados en forma oportuna en el Boletín de Pobreza Monetaria elaborado por el Comité Técnico de Pobreza.

## Evolución de la pobreza y la desigualdad en la República Dominicana 2012-2018

La condición de pobreza es uno de los problemas más acuciantes que afectan a la población de la República Dominicana. En este contexto, el Gobierno de la República ha realizado múltiples esfuerzos en materia de desarrollo económico y social, que han permitido reducir de manera importante los niveles de pobreza durante los últimos años, al tiempo que también ha disminuido la brecha de ingresos entre las familias ubicadas en los extremos de la distribución del ingreso.

De acuerdo a las cifras que se muestra en la gráfica 1, se acredita que en el 2012 el 39.7% de la población dominicana se ubicaba en condición de pobreza general (extrema o moderada), en tanto que en 2016 el registro de ese indicador se ubicó en 28.6<sup>1</sup>%, lo que representa una reducción de poco más de once puntos porcentuales y equivale a una baja promedio de 2.8 puntos por año.

Como resultado de la expansión de la economía y de la estabilidad reportada en el nivel de precios, en los años posteriores se logró mejorar el ingreso de las familias en términos reales, por lo que en 2018 la incidencia de la pobreza general continuó descendiendo y se ubicó en 22.8%.



Fuente: Oficina Nacional de Estadística.

Por su parte, también se observa una marcada reducción en la tasa de pobreza extrema la cual se redujo en forma sostenida durante el periodo de estudio. En efecto, con base a los datos de la Encuesta Nacional de Fuerza de Trabajo (ENCFT), entre 2012 y 2016 la tasa de extrema pobreza disminuyó casi (- 40.0%), al reducirse del 9.9% al 6.0%. Posteriormente, a partir de los datos de la ENCFT se advierte una caída de 1.6 puntos porcentuales en la tasa de indigencia durante el bienio 2016-2018.

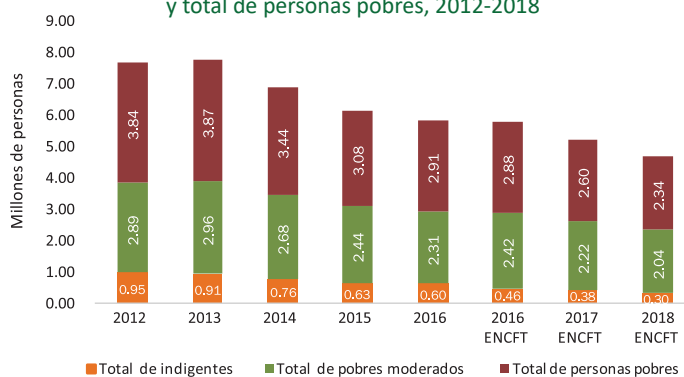
<sup>1</sup> Los datos del 2016 se muestran para las encuestas ENFT y ENCFT realizada por el Banco Central de la República Dominicana (BCRD).

La mirada de largo plazo que se presenta en la gráfica 1, permite corroborar que la estrategia de crecimiento económico, aunado a la contención de la inflación y al funcionamiento de las iniciativas sociales que el gobierno tiene en marcha, han permitido fortalecer el ingreso de los hogares lo que se ha traducido en la baja sostenida de los niveles de extrema pobreza y de pobreza general en el periodo 2012-2018.

Como aprecia en la gráfica 2, en términos absoluto la reducción de la pobreza significa que durante el periodo de estudio alrededor de 1.5 millones de personas han abandonado la condición de pobreza. En efecto, mientras que en 2012 se reportó que 3.84 millones de dominicanos se ubicaron en alguna condición de pobreza, para 2018 ese registro se redujo a 2.34 millones.

Por su parte, el volumen de población en extrema pobreza disminuyó de 0.95 a 0.30 millones, lo que representa una reducción de 0.65 millones en un periodo de seis años.

**Gráfica 2**  
República Dominicana: Cantidad de personas en condición de indigencia, pobreza moderada y total de personas pobres, 2012-2018

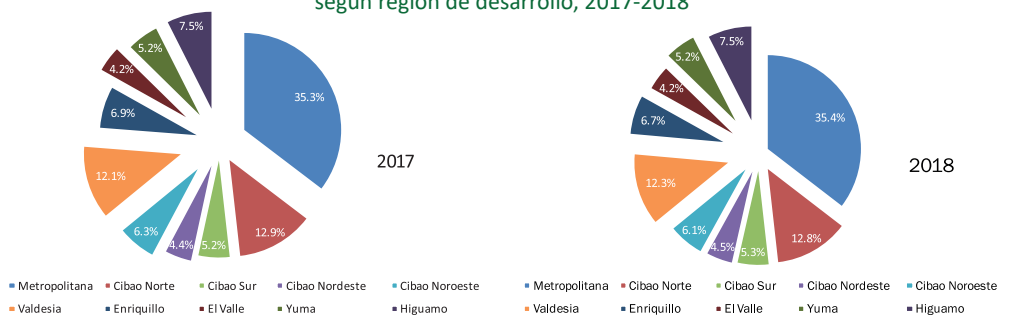


Fuente: Oficina Nacional de Estadística

A partir de los resultados que se presenta en la gráfica 2, se observa que un total de 657,563 personas abandonaron la condición de indigencia, en tanto que se acredita que 845,908 personas salieron de la pobreza moderada, lo que significa que 1.5 millones de personas dispusieron de recursos suficientes para satisfacer sus necesidades básicas.

Por otra parte, en la gráfica 3 se presenta evidencia que permite conocer la manera en la que se distribuye la población en situación de pobreza general de acuerdo a su región de residencia. Se advierte que la mayor cantidad de población se ubica en la región metropolitana, observándose una concentración de alrededor del 35.3% de las personas en 2018.

**Gráfica 3**  
República Dominicana: Distribución de las personas en condición de pobreza según región de desarrollo, 2017-2018



Fuente: Oficina Nacional de Estadística

También se reportan altas concentraciones de población en situación de pobreza general en el 2018 para las regiones del Cibao Norte (12.8%) y Valdesia (12.3%).

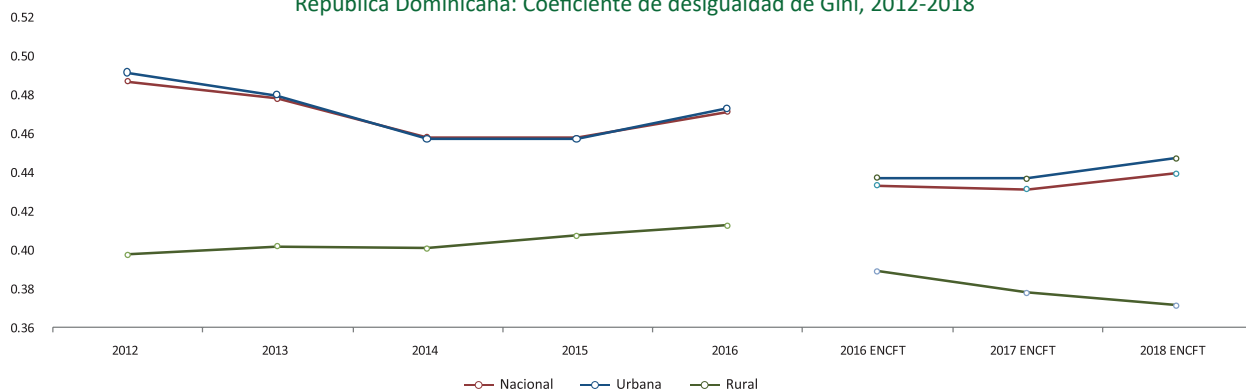
## La desigualdad

La desigualdad en materia de ingresos, evaluada por medio del índice de Gini que se ilustra en la gráfica 4, evidencia las disparidades que se prevalecen en la distribución del ingreso entre las familias dominicanas.

No obstante, cabe señalar que en los años recientes se han materializado importantes progresos en la materia, cuando se comparan los registros reportados en 2012 con los niveles observados en el índice de Gini estimados para 2018. En efecto, mientras que en 2012 el coeficiente de desigualdad se ubicó en 0.487, en 2018 la inequidad para el país en su conjunto se estimó en 0.439, lo que representa una reducción del 9.8%.

Por otra parte, como cabría esperar, el nivel de desigualdad en materia de concentración del ingreso es de menor cuantía en las zonas urbanas del país con un registro de 0.372 en 2018, en tanto que el índice de Gini para las áreas rurales en 0.447 en el mismo periodo.

Gráfico 4  
República Dominicana: Coeficiente de desigualdad de Gini, 2012-2018



Fuente: Oficina Nacional de Estadística

En 2012, el coeficiente de Gini se ubicaba en 0.487 a nivel nacional, reduciéndose hasta 0.439 en el 2018. Lo mismo ocurre para las zonas urbanas y rurales, donde comparado con el año 2012 la desigualdad se ha reducido de manera significativa, lo que se traduce en una mejora en la distribución del ingreso. En la zona urbana la inequidad era de 0.491 y pasó a ser 0.447 y 0.372 para la zona rural en este mismo periodo de tiempo. Lo que muestra que, la sociedad dominicana es más equitativa que en el año 2012.