

# Informe

# Economía en Números

Año 3, n.º 4 • INFORME SEMESTRAL • Septiembre 2017 • REPÚBLICA DOMINICANA • ISSN 2413-2594



## Informe Economía en Números: Establecimientos de Juegos de Azar.

### Resumen ejecutivo

El siguiente documento estudia la distribución de las actividades de juego de azar en la República Dominicana, desde un enfoque territorial y asociado a otras variables de interés, utilizando con fuente de datos los microdatos del Registro Nacional de Establecimientos. Los resultados indican que existen en el país 44,119 dedicados a juegos de azar, que representan el 9.6% de todos los establecimientos a nivel nacional y son en general establecimientos de local fijo (91.59%) y con uno y dos empleados (95.66%). Registrándose el 45% de estos establecimientos en las tres urbes con mayor concentración de población (Distrito Nacional, Santiago y Santo Domingo). En tanto, que en términos relativos las provincias con mayor peso de estas actividades son: La Vega con 14.79%, San Juan con 13.98% y Sánchez Ramírez con 13.05%.

Palabras claves: actividad económica, juego de azar.

Santo Domingo, República Dominicana  
2017

### Contenido

1. Introducción.....	3
2. Cantidad de establecimientos.....	4
3. Condición de los establecimientos.....	6
4. Establecimientos por rango de empleados.....	7
5. Pobreza, educación y juego de azar.....	8
Bibliografía.....	12

## Créditos

### Personal directivo

Lic. Alexandra Izquierdo  
Directora Nacional

Dra. Cecilia González  
Directora de Estadísticas Continuas

Lic. Mabely Díaz  
Encargada de la División de Metodología,  
Documentación y Clasificaciones

### Elaboración del informe

Arnulfo Rodríguez  
Isaac Guerra  
Analistas de metodología

### Apoyo editorial

Julio Fernández  
Encargado del Departamento de  
Comunicaciones

Raysa Hernández  
Encargada de la División de Publicaciones

Leydy Paulino  
Diseño y diagramación

Raimy Perozo  
Diseño de anuncios

Margarita Marmoejos V.  
Correctora

Una publicación de la Oficina Nacional de Estadística  
Avenida México esquina Leopoldo Navarro  
Edificio de Oficinas Gubernamentales Juan Pablo  
Duarte, pisos 8 y 9  
Tel.:809-682-7777 | Fax.:809-685-4424  
email.info@one.gob.do | www.one.gob.do

# 1. Introducción

A mediados del año en curso, la Oficina Nacional de Estadística (ONE) dió a conocer los resultados generales del Registro Nacional de Establecimientos (RNE), que es el primer esfuerzo para identificar y conocer todas las unidades económicas productivas a nivel nacional. Su objetivo es brindar informaciones que permitan, entre otras cosas, conocer la composición económica a distintos niveles de desagregación territorial, el tamaño de las unidades productivas y las condiciones físicas de las estructuras donde se llevan a cabo dichas actividades económicas.

Con el registro de las actividades económicas en cada establecimiento del país, se abre un abanico de oportunidades para la realización de estudios que permitan comprender con mayor precisión el contexto económico nacional. Del mismo modo, posibilita el estudio de sectores o actividades específicas y en esa dirección se inscribe esta edición del Boletín de Estadísticas Económicas, dedicado a dar una mirada detallada a los juegos de azar.

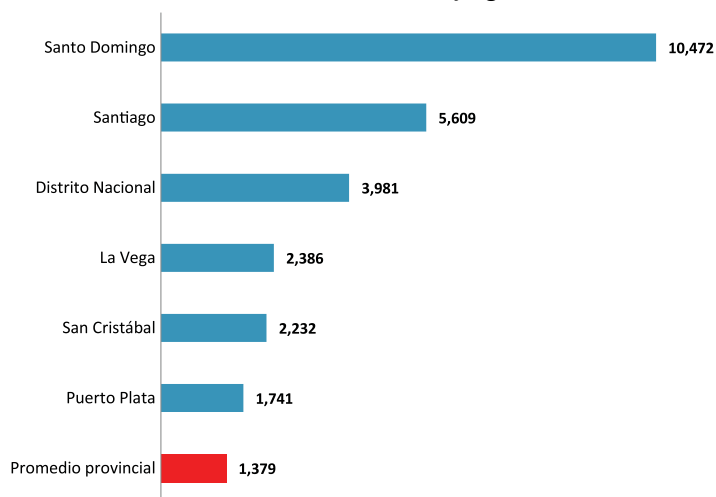
La publicación incluye los datos derivados del RNE relacionados a la cantidad de establecimientos dedicados principalmente a los juegos de azar y el peso relativo de esta actividad económica en la totalidad de las provincias y municipios del país. También, la condición de estos establecimientos y el rango de ocupados en cada uno de ellos. Sin embargo, es solo una panorámica de lo que representan los juegos de azar en la República Dominicana, dejando abierta la posibilidad de realizar posteriores y más profundas investigaciones que permitan caracterizar de forma más acabada esta que es una interesante y controversial parte de la economía nacional.

## 2. Cantidad de establecimientos

Con la conclusión del levantamiento, revisión y procesamiento de los datos del RNE permitió identificar las informaciones básicas de todos los establecimientos económicos existentes en el país entre 2014 y 2015, donde los establecimientos dedicados a las actividades de juegos de azar ascienden a un total de 44,119 en todo el territorio nacional (9.65% del total).

Las provincias con mayor cantidad de establecimientos dedicados principalmente a los juegos de azar son Santo Domingo (10,472), Santiago (5,609) y el Distrito Nacional (3,981) (ver **Gráfico 1**). Estas provincias representan el 45.5% de este tipo de establecimiento a nivel nacional, lo que puede estar asociado al hecho de que son los tres grandes enclaves urbanos del país y las provincias que cuentan con mayor cantidad de habitantes.

**Gráfico 1**  
REPÚBLICA DOMINICANA: Número de establecimientos en las provincias con mayor cantidad de establecimientos dedicados a los juegos de azar, 2014-2015



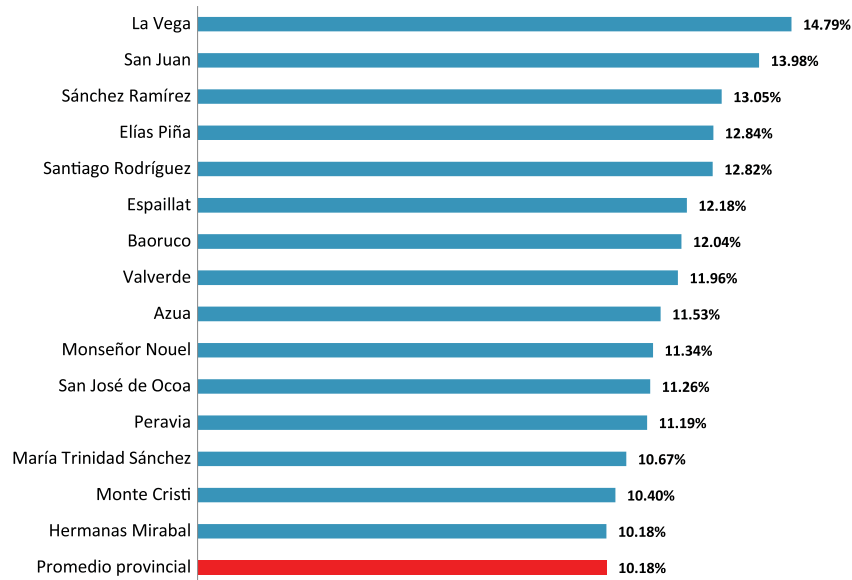
Fuente: Registro Nacional de Establecimientos (RNE), ONE.

Las provincias donde se concentra la mayor parte de la población (60.16% del total de habitantes proyectados para 2015, según la última proyección publicada por la ONE) son las que cuentan con mayor cantidad de establecimientos dedicados a los juegos de azar, pero también son las que cuentan con mayor cantidad de establecimientos del resto de las actividades económicas. Por lo que se hace más interesante evaluar cuales provincias poseen mayor peso en las actividades de juegos de azar.

Desde esta perspectiva se observa que las provincias que figuran en los primeros lugares en términos absolutos cambian totalmente en términos relativos, pues las provincias con mayor peso relativo de establecimientos dedicados a estas actividades son La Vega con 14.79%, San Juan con 13.98% y Sánchez Ramírez con 13.05% (ver **Gráfico 2**).

**Gráfico 2**

REPÚBLICA DOMINICANA: Porcentaje de establecimientos principalmente dedicados a juegos de azar por provincias con mayor proporción de establecimientos. 2014-2015

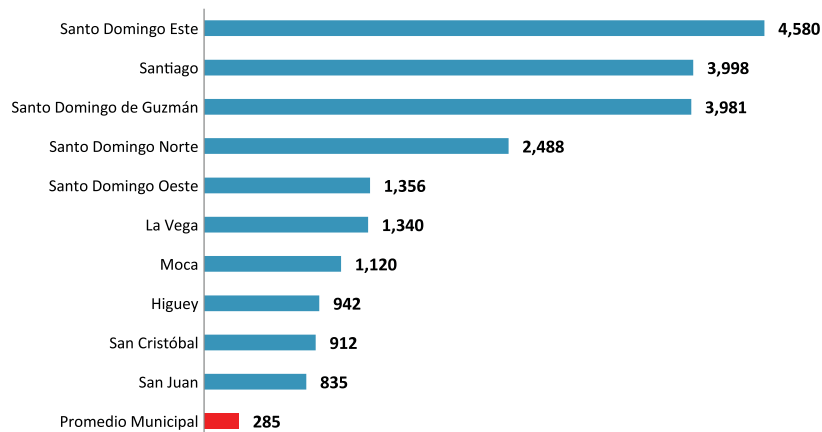


Fuente: Registro Nacional de Establecimientos (RNE), ONE.

Este mismo análisis se puede hacer a nivel de municipios. Se esperaría que los municipios con mayor cantidad de establecimientos dedicados principalmente a los juegos de azar pertenezcan a las provincias que contaban con mayor número de estos establecimientos. En este caso se observa como los tres municipios con mayor cantidad de establecimientos dedicados a actividades de este tipo, son las cabeceras de las tres provincias con mayor cantidad de establecimientos de apuestas. El **Gráfico 3** muestra los 10 municipios en los que se registraron mayor cantidad de establecimientos dedicados a esta actividad a nivel nacional.

**Gráfico 3**

REPÚBLICA DOMINICANA: Número de establecimientos en los 10 municipios con mayor cantidad de establecimientos dedicados a juegos de azar, 2014

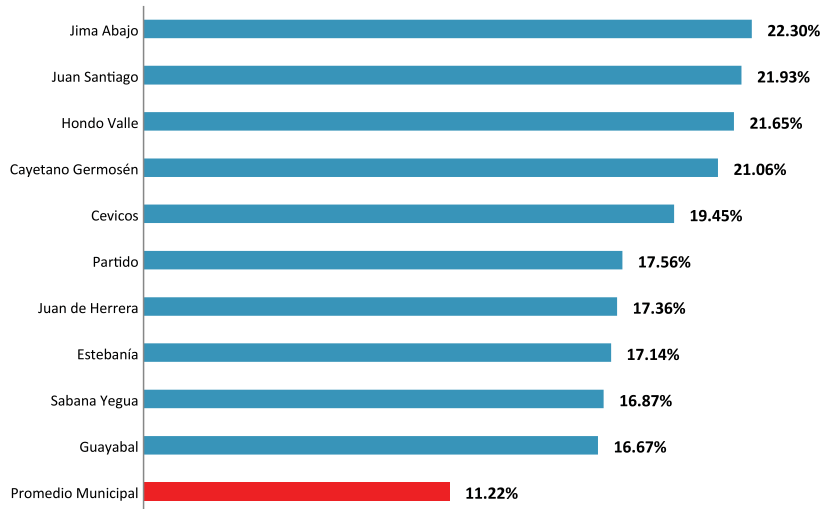


Fuente: Registro Nacional de Establecimientos (RNE), ONE.



Al ver listado de municipios con mayor cantidad de establecimientos dedicados a los juegos de azar en términos relativos con respecto al total de establecimientos del municipio, vuelve a cambiar drásticamente la estructura de los que figuran en los primeros lugares. En este caso los municipios Jima Abajo (La Vega), Juan Santiago (Elías Piña), Hondo Valle (Elías Piña) y Cayetano Germosén (Espaillat) tienen la mayor proporción de establecimientos dedicados a los juegos de azar. Todos con más del 20% del total de sus establecimientos dedicados principalmente a las actividades objeto del estudio (ver **Gráfico 4**).

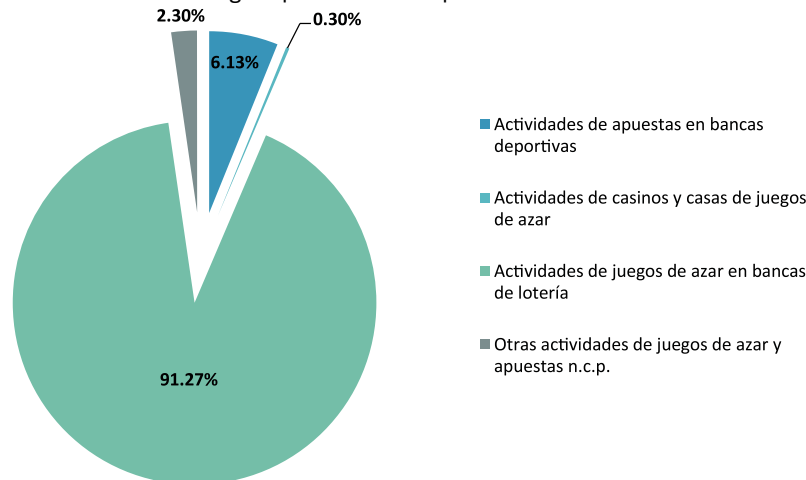
**Gráfico 4**  
 REPÚBLICA DOMINICANA: Porcentaje de establecimientos principalmente dedicados a juegos de azar en los 10 municipios con mayor peso de establecimientos de juegos de azar. 2014-2015



Fuente: Registro Nacional de Establecimientos (RNE), ONE.

La actividad económica juegos de azar contempla a su vez varios tipos o modalidades de negocios: las apuestas en bancas deportivas, casinos y casas de juegos de azar, juegos de azar en bancas de lotería y otro tipo de juegos de azar y apuestas. De los 44,119 establecimientos registrados que se dedican principalmente a los juegos de azar, el 91.3% llevaba a cabo actividades de juegos de azar en bancas de lotería mientras que solo un 6.1% lo hacía en bancas deportivas y 0.3% en casinos y casas de juegos de azar (ver **Gráfico 5**).

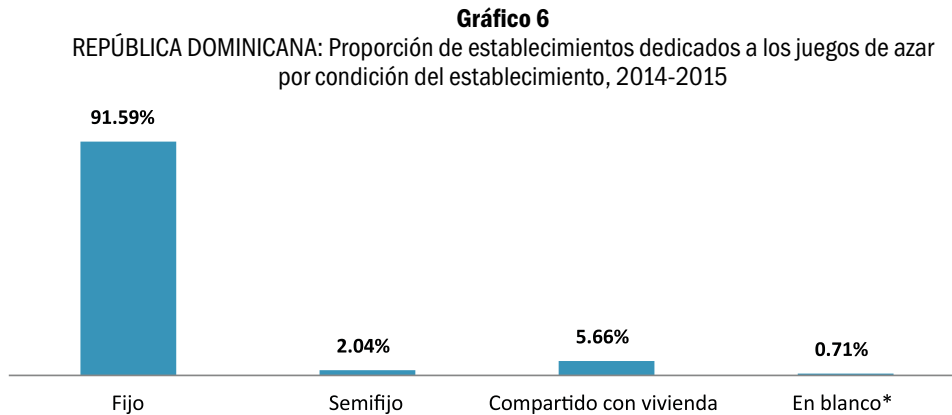
**Gráfico 5**  
 REPÚBLICA DOMINICANA: Proporción de establecimientos dedicados a los juegos de azar según tipo de actividad que realizan. 2014-2015



Fuente: Registro Nacional de Establecimientos (RNE), ONE.

### 3. Condición de los establecimientos

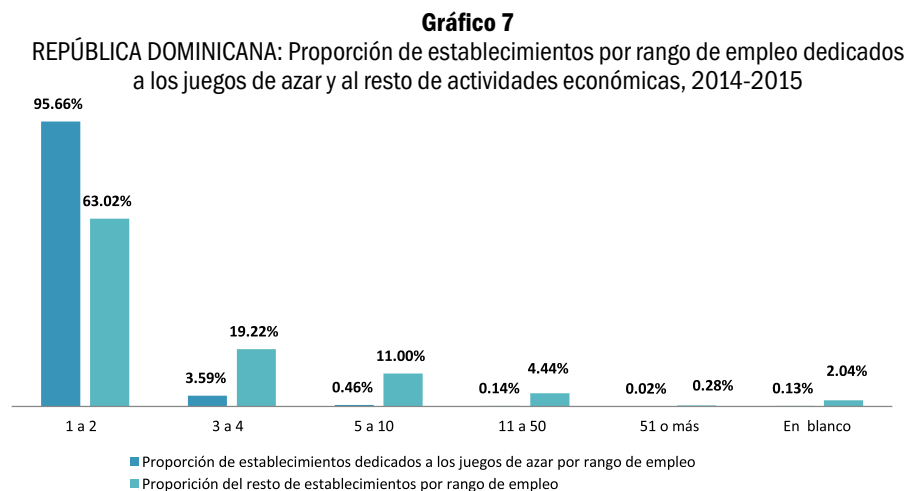
Otra de las informaciones que se ponen a disposición de los usuarios levantadas a través del RNE es la condición del establecimiento; que hace referencia a las características físicas de las estructuras donde se lleva a cabo esta actividad económica. Estas estructuras pueden ser fijas (enclavadas en el suelo y/o que son sumamente difíciles de mover), semi-fijas (que pueden ser removidas con cierta facilidad, sin incluir las móviles) o compartidas con vivienda (viviendas que dedican una parte de su estructura a realizar alguna actividad económica). En el caso de los establecimientos que tenían como principal actividad los juegos de azar se observó que el 91.59% de estos eran fijos, un 5.66% compartidos con vivienda y un 2.04% semi-fijos (ver **Gráfico 6**).



\*Son los casos en los que no se especificó la condición de los establecimientos.  
Fuente: Registro Nacional de Establecimientos (RNE), ONE.

### 4. Establecimientos por rango de empleados

Uno de los factores más importantes del sector empresarial en todas partes del mundo es su capacidad de generar empleos. Con los datos recolectados por el RNE es posible evaluar la cantidad de establecimientos por la cantidad de personas que tenían ocupados en ellos dedicados a las actividades de juegos de azar. En el caso de los establecimientos dedicados a las actividades de juegos de azar se observó que casi la totalidad de estas unidades (95.66%) solo contaban entre 1 y 2 empleados, mientras que el 3.59% cuenta entre 3 y 4 empleados. Es decir, que el 99.25% de los establecimientos dedicados a los juegos de azar contaban con 4 personas ocupadas o menos al momento del levantamiento (ver **Gráfico 7**).



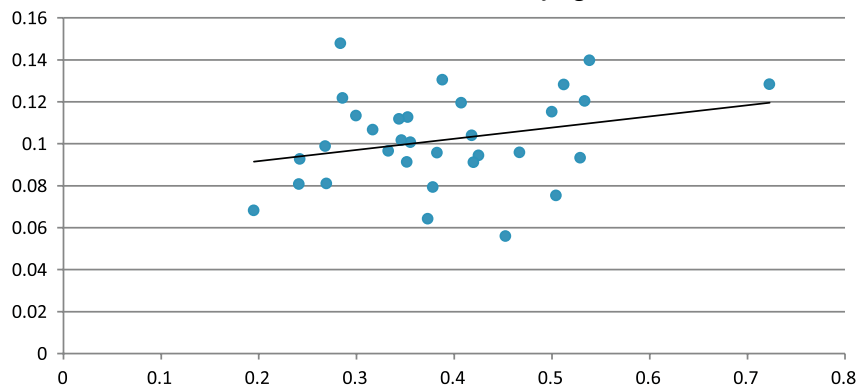
Fuente: Registro Nacional de Establecimientos (RNE), ONE.

Al comparar esta distribución de establecimientos con la frecuencia del resto de las actividades (es decir, la parte de los demás establecimientos en rango de empleo sin incluir los establecimientos dedicados a los juegos de azar) se observa una estructura completamente distinta. Mientras que dentro de la actividad juegos de azar, el 95.66% de los establecimientos cuenta entre 1 o 2 empleados, solo el 63.02% del resto de las actividades tenía esta cantidad de empleados. Entre 3 a 4 empleados figuraba solo el 3.59% de los establecimientos de juegos de azar cuando el 19.22% de los establecimientos del resto de las actividades se registra en este rango de empleo. Se observa también una marcada diferencia entre la proporción de establecimientos que con entre 5 a 10 personas ocupadas, rango en el que se registró al 0.46% de los dedicados a los juegos de azar y el 11.0% del resto de los establecimientos.

## 5. Pobreza, educación y juego de azar

Mucho se ha especulado sobre el “impacto negativo” que tienen los juegos de azar en la reducción de la pobreza con el argumento de que las personas pobres se ven tentadas a gastar una parte significativa de sus ingresos en este tipo de juegos, en busca de un ingreso adicional. Sin embargo, pese a la relación directa entre la pobreza y la proporción de establecimientos de juegos de azar, observada en el **Gráfico 8**, pero con una correlación débil entre ambas variables<sup>1</sup> por provincia (presentando un coeficiente de correlación de 27.18%)<sup>2</sup>.

**Gráfico 8**  
REPÚBLICA DOMINICANA: Relación del porcentaje de personas pobres por provincia 2015 y la proporción de establecimientos dedicados a los juegos de azar



Fuentes: Registro Nacional de Establecimientos (RNE), ONE.  
Encuesta Nacional de Fuerza de Trabajo (ENFT 2015), Banco Central de la República Dominicana

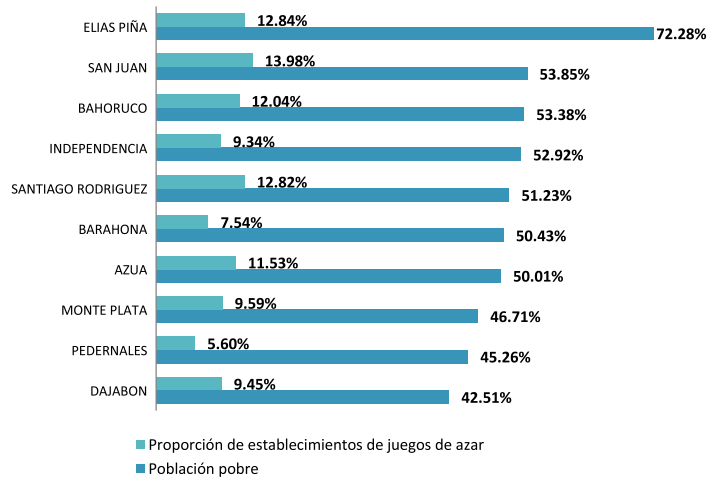
<sup>1</sup> Esta tasa de pobreza fue calculada utilizando la metodología de cálculo de la pobreza monetaria

<sup>2</sup> Es bueno destacar que por la naturaleza del levantamiento que se realiza para la ENFT, los datos resultantes no son representativos a nivel de provincia.



Al observar las provincias con mayor proporción de personas pobres y su proporción de establecimientos de juegos de azar es posible darse cuenta de que de estas 10 provincias más pobres 5 se encuentran también enumeradas entre las provincias con mayor proporción de (ver **Gráfico 9**).

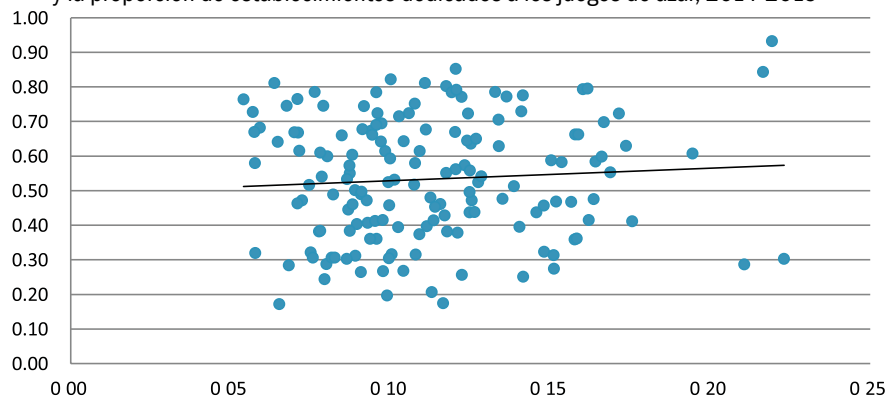
**Gráfico 9**  
REPÚBLICA DOMINICANA: Las 10 provincias con mayor grado de pobreza y su proporción de establecimientos de juegos de azar



Fuentes: Registro Nacional de Establecimientos (RNE), ONE.  
Encuesta Nacional de Fuerza de Trabajo (ENFT 2015), Banco Central de la República Dominicana

El análisis de la correlación de establecimientos dedicados a los juegos de azar también puede ser orientado a medir el grado de relación entre estos y la cantidad de personas pobres en cada uno de los municipios del país. Por lo que es posible observar una correlación positiva, aunque más débil que en el nivel provincial, (con un coeficiente de correlación de 7.23%) entre la tasa de pobreza<sup>3</sup> municipal y la proporción de establecimientos dedicados a los juegos de azar en los municipios. El **Gráfico 10** muestra esta relación con mayor detalle.

**Gráfico 10**  
REPÚBLICA DOMINICANA: Relación del porcentaje de personas pobres por municipio 2010 y la proporción de establecimientos dedicados a los juegos de azar, 2014-2015



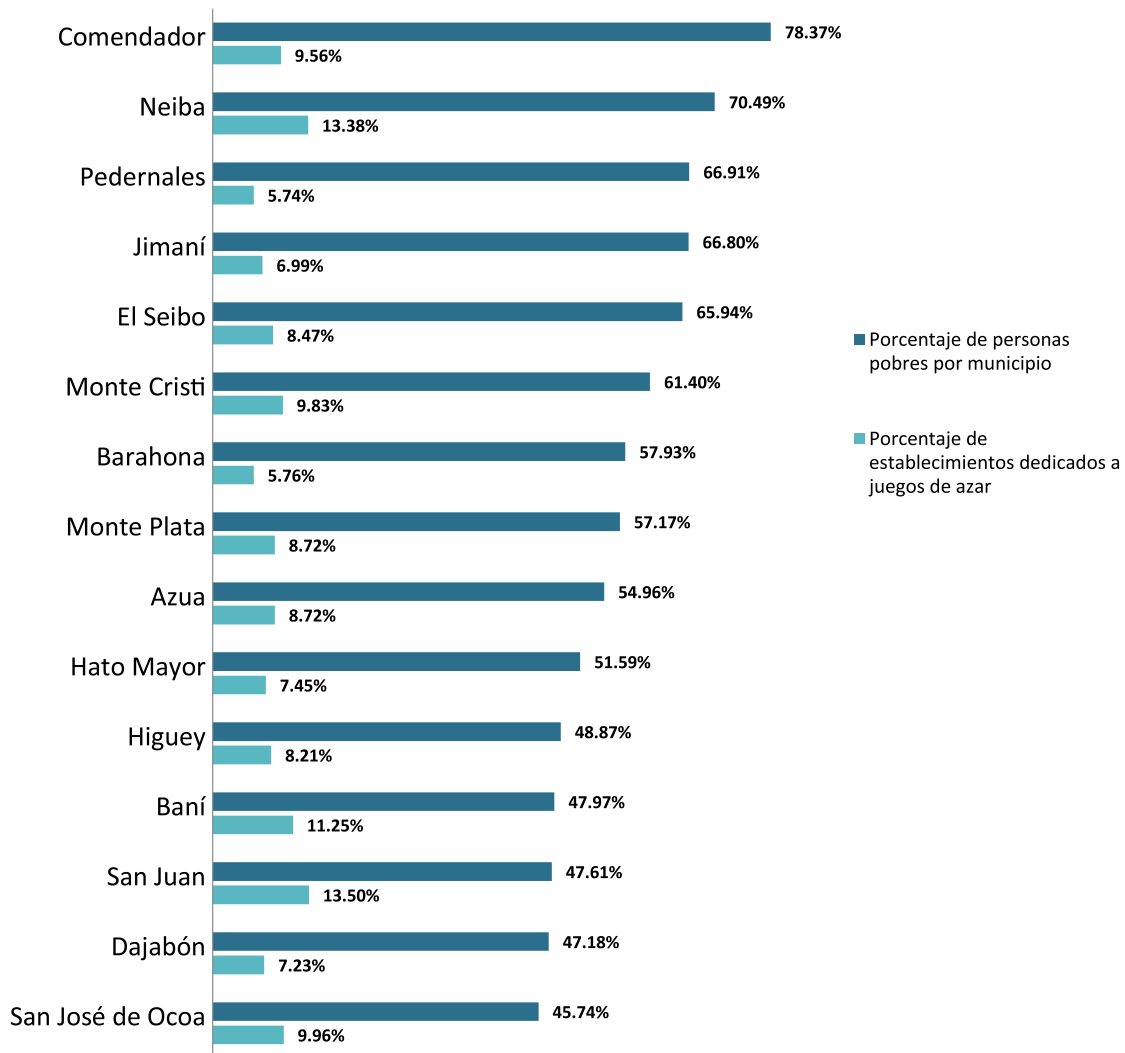
Fuente: Registro Nacional de Establecimientos (RNE), ONE.  
El Mapa de Pobreza En La República Dominicana 2014, Ministerio de Economía Planificación y Desarrollo (MEPYD).

<sup>3</sup> En este caso se hace referencia a la tasa de pobreza multidimensional, la cual toma en cuenta factores adicionales al ingreso de las personas.

Al comparar los municipios con mayor grado de pobreza y la proporción de establecimientos dedicados a los juegos de azar en cada uno de ellos, en el **Gráfico 11** se puede apreciar como de los 15 municipios con mayor grado de pobreza a nivel nacional solo se encuentran entre aquellos con mayor proporción de establecimientos dedicados a los juegos de azar. Estos municipios son San Juan, Neiba, San José de Ocoa, Baní, Monte Cristi y Comendador.

**Gráfico 11**

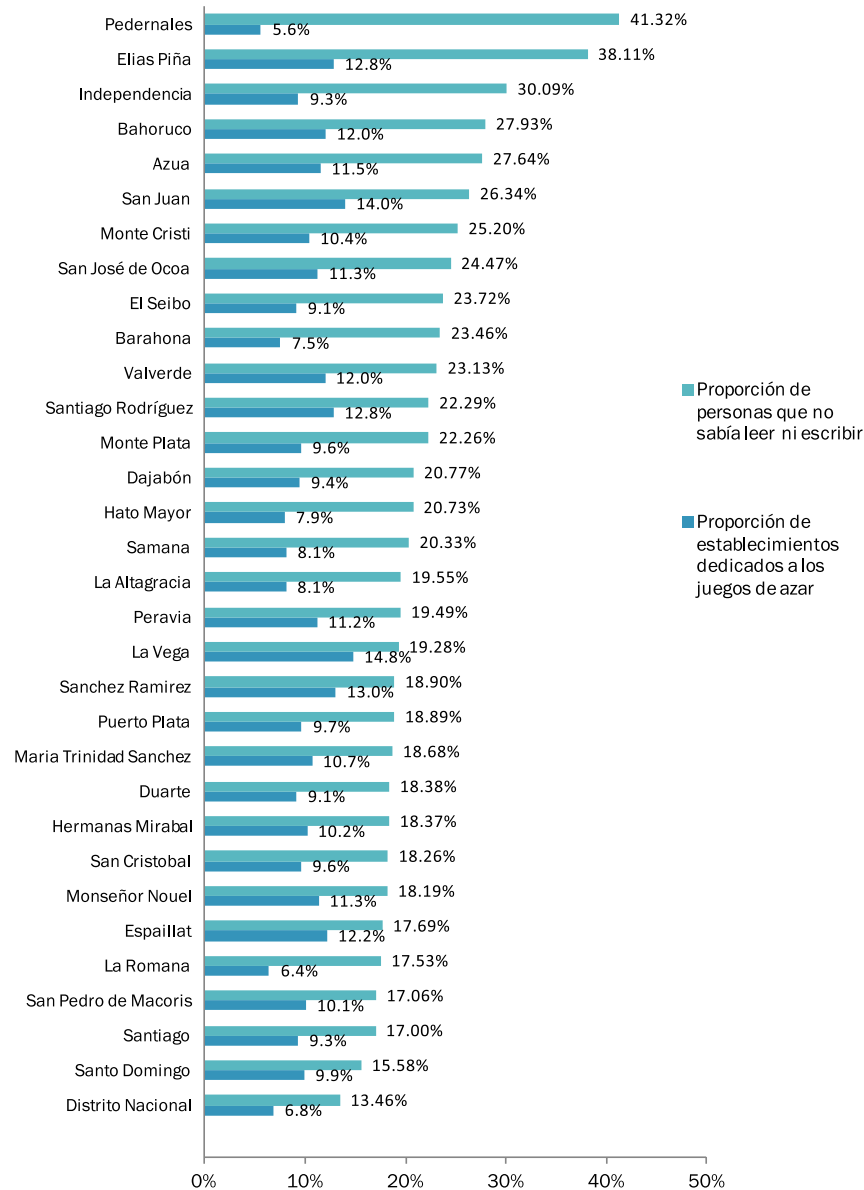
REPÚBLICA DOMINICANA: Los 15 municipios con mayor grado de pobreza y su proporción de establecimientos de juegos de azar



Fuente: Registro Nacional de Establecimientos (RNE), ONE  
El Mapa de Pobreza En La República Dominicana 2014, Ministerio de Economía Planificación y Desarrollo (MEPYD).

Finalmente, podemos ver la relación entre alfabetización y la proporción de establecimientos dedicados principalmente a los juegos de azar. Entre estas dos variables también se presenta una baja relación (4%). Un grado de correlación casi inexistente, pero cabe destacar que de las 10 provincias que en el 2010 contaban con las mayores proporciones de sus habitantes sin haber sido alfabetizados, 5 resultaron con la mayor proporción de establecimientos dedicados principalmente a juegos de azar. Estos son Azua, San Juan, Elías Piña, Baoruco y Valverde. El **Gráfico 12** muestra los porcentajes de la población de cada provincia que no sabía leer ni escribir en 2010 y la proporción de establecimientos dedicados a los juegos de azar en cada una.

**Gráfico 12**  
REPÚBLICA DOMINICANA: Porcentaje de personas que no sabían leer ni escribir a 2010 y porcentaje de establecimientos dedicados a los juegos de azar por provincia



Fuente: Registro Nacional de Establecimientos (RNE), ONE  
El Mapa de Pobreza En La República Dominicana 2014, Ministerio de Economía Planificación y Desarrollo (MEPYD).

Los datos mostrados resultan interesantes, aunque no concluyentes en cuanto a la realidad de la actividad económica que contiene a los establecimientos dedicados a juegos de azar. Hay temas pendientes de ser estudiados a profundidad para conocer el impacto que este tipo de negocios tiene en la realidad económica de las provincias y en las condiciones de vida de sus habitantes. Es importante investigar los establecimientos que tienen como actividad secundaria los juegos de azar o apuestas, la formalidad de este tipo de empresas o negocios, la proporción del ingreso que dedican las familias a las apuestas, entre otros temas que pueden ser tratados a profundidad mediante investigaciones específicas a este sector.

## 6. Bibliografía

Banco Central de la República Dominicana. BCRD (2000-2015). Encuesta Nacional de Fuerza de Trabajo (ENFT). Santo Domingo, República Dominicana.

Oficina Nacional de Estadística, ONE (2014). Registro Nacional de Establecimientos (RNE). Santo Domingo, República Dominicana.

Oficina Nacional de Estadística, ONE (2014). Metodología oficial para la medición de pobreza monetaria en República Dominicana. Santo Domingo, República Dominicana.

Ministerio de Economía Planificación y Desarrollo (MEPYD) (2014). El Mapa de Pobreza En La República Dominicana 2014. Santo Domingo, República Dominicana.

Creamos un nuevo sitio web,  
pensado para ti.  
[www.one.gob.do](http://www.one.gob.do)

*Visítanos*



Av. México esq. Leopoldo Navarro, edif. de Oficinas Gubernamentales Juan Pablo Duarte, pisos 8 y 9,  
Santo Domingo, República Dominicana.



809.682.7777



[info@one.gob.do](mailto:info@one.gob.do)



Oficina Nacional de Estadística RD-ONE



ONERD\_