

Compendio de Estadísticas
de Muertes Accidentales y Violentas **2007-2015**

Ficha técnica

Nombre de la publicación	Compendio de Estadísticas de Muertes Accidentales y Violentas, 2007-2015
Objetivo general del producto	Ofrecer información estadística sobre el volumen y caracterización de las muertes accidentales y violentas. Así como también los accidentes de tránsito con resultados trágicos que ocurren a nivel nacional en el periodo señalado.
Descripción general del producto	Contiene información estadística a nivel nacional que permite mostrar una panorámica nacional de los eventos violentos y accidentales que ocurren en la República Dominicana en el período de referencia.
Año de inicio del producto estadístico	2006
Tipo de levantamiento	Recopilación e integración de la información estadística proveniente de los registros administrativos de la Policía Nacional.
Periodicidad del levantamiento de la información	Anual.
Cobertura geográfica	Nacional y provincial
Fuentes de información	Registros administrativos.
Fecha de la publicación	Diciembre, 2015.
Medios de difusión de las publicaciones	Página Web de la ONE.
Datos del contacto	Directora Nacional de la Oficina Nacional de Estadística (ONE). Alexandra Izquierdo Tel. 809-682-7777 ext. 2103 Correo electrónico: alexandra.izquierdo@one.gob.do Director de Estadísticas Continuas Luis Madera Tel. 809-682-7777 ext. 3838 Correo electrónico: luis.madera@one.gob.do Enc. División de Estadísticas Judiciales y Culturales: Francisco Florencio Tel. 809-682-7777, ext. 3828 Correo electrónico: francisco.florencio@one.gob.do
Unidad encargada	Departamento de Estadísticas Demográficas, Sociales y Culturales División de Estadísticas Judiciales y Culturales

Directora Nacional de la Oficina Nacional de Estadística

Alexandra Izquierdo

Director de Estadísticas Continuas

Luis Madera

Encargado de la División de Estadísticas Judiciales y Culturales

Francisco Florencio

Personal técnico

Belkis Caminero

Daysi Tolentino

Digitadora

Elba Medrano

Técnico auxiliar

Carmen Mariñez

Apoyo interinstitucional

Encargado del Departamento de Estadísticas y Cartografía de la Policía Nacional: Coronel Elvis Polanco Reyes

Técnico Auxiliar de la Policía Nacional: Capitán Fernando Encarnación

Técnico Auxiliar de la Policía Nacional: Félix Batia Pimentel

Digitador Jesús Capellán

Apoyo editorial

Encargado de Comunicaciones: Felipe Vallejos

Encargada de Publicaciones: Raysa Hernández

Diagramación y diseño: Carmen C. Cabanes

Correctora literaria: Margarita Marmolejos V.

ISSN: 2415-282X

Presentación	6
Muertes Accidentales y Violentas	7
Cuadro 1.1 Número de muertes accidentales y violentas ocurridas y registradas, por año, según causa y sexo, 2007-2015	8
Gráfico 1.1 Número de muertes accidentales y violentas ocurridas y registradas por año, según sexo, 2007-2015	9
Accidentes de tránsito	10
Cuadro 2.1 Número de muertes ocurridas y registradas en accidentes de tránsito terrestre, por sexo, según año, 2007-2015	11
Gráfico 2.1 Número de muertes ocurridas y registradas en accidentes de tránsito terrestre por sexo, según año, 2007-2015	11
Cuadro 2.2 Número de muertes ocurridas y registradas en accidentes de tránsito terrestre, por año y sexo, según mes, 2007-2015.	12
Cuadro 2.3 Número de muertes ocurridas y registradas en accidentes de tránsito terrestre, por año y sexo, según provincia, 2007-2015.	13
Cuadro 2.4 Distribución absoluta y porcentual de los accidentes de tránsito terrestre registrados que causaron muertes, por año, según tipos de accidente, 2007-2015.	15
Cuadro 2.5 Número de muertes ocurridas y registradas en accidentes de tránsito terrestre, por año y sexo, según tipos de accidente, 2007-2015	16
Suicidios	17
Cuadro 3.1 Número de suicidios ocurridos y registrados, por sexo, según año, 2007-2015	18
Cuadro 3.2 Número de suicidios ocurridos y registrados, por año y sexo, según mes, 2007-2015	18
Cuadro 3.3 Número de suicidios ocurridos y registrados, por año y sexo, según grupos de edad, 2007-2015	20
Cuadro 3.4 Número de suicidios ocurridos y registrados, por año y sexo, según lugar del hecho, 2007-2015.	21
Cuadro 3.5 Número de suicidios ocurridos y registrados, por año y sexo, según medios empleado, 2007-2015	23
Cuadro 3.6 Número de suicidios ocurridos y registrados, por año y sexo, según país de nacionalidad, 2007-2015	24
Cuadro 3.7 Número de suicidios ocurridos y registrados, por año y sexo, según provincia, 2007-2015	26
Cuadro 3.8 Número de suicidios ocurridos y registrados, por año y sexo, según escenario o motivo, 2007-2015	28
Homicidios	29
Cuadro 4.1 Número de homicidios ocurridos y registrados, por año y sexo, según mes, 2007-2015	30
Cuadro 4.2 Número de homicidios ocurridos y registrados, por sexo, según año, 2007-2015	31
Gráfico 4.2 Número de homicidios ocurridos y registrados por sexo, según año, 2007-2015	31
Cuadro 4.3 Número de homicidios ocurridos y registrados, por año, según medios o métodos empleado, 2007-2015	32

Gráfico 4.3 Número de homicidios ocurridos y registrados por año, según medios empleado mas frecuentes, 2007-2015	32
Cuadro 4.4 Número de homicidios ocurridos y registrados, por año y sexo, según provincia, 2007-2015	33
Cuadro 4.5 Número de homicidios ocurridos y registrados, por año, según sexo y grupos de edad, 2007-2015.	35
Cuadro 4.6 Número de homicidios ocurridos y registrados, por año y sexo, según escenario o móvil detallado, 2007-2015.	37
Cuadro 4.7 Número de homicidios ocurridos y registrados, por año y sexo, según región, 2007-2015.	39
Mujeres fallecidas en condiciones de violencias	41
Cuadro 5.1 Distribución absoluta y porcentual de las mujeres fallecidas en condiciones de violencia, por año, según mes, 2007-2015	42
Cuadro 5.2 Número de mujeres fallecidas en condiciones de violencia, por año, según grupos de edad, 2007-2015	43
Gráfico 5.2 Número de mujeres fallecidas en condiciones de violencia por año, según grupos de edad, 2007-2015	43
Cuadro 5.3 Distribución absoluta y porcentual de las mujeres fallecidas en condiciones de violencia, por año, según escenario o móvil detallado del crimen, 2007-2015	44
Cuadro 5.4 Número de mujeres fallecidas en condiciones de violencia, por año, según medios o métodos empleado, 2007-2015.	46
Cuadro 5.5 Distribución absoluta y porcentual de las mujeres fallecidas en condiciones de violencia, por año, según provincia, 2007-2015	48
Cuadro 5.6 Distribución absoluta y porcentual de las mujeres fallecidas en condiciones de violencia, por año, según región, 2007-2015.	50
Ahogamientos	51
Cuadro 6.1 Número de ahogamientos ocurridos y registrados, por sexo, según año, 2007-2015.	53
Gráfico 6.1 Número de ahogamientos ocurridos y registrados por sexo, según año, 2007-2015	53
Cuadro 6.2 Número de ahogamientos ocurridos y registrados, por año, según lugar del hecho, 2007-2015.	54
Cuadro 6.3 Número de ahogamientos ocurridos y registrados, por año y sexo, según grupos de edad, 2007-2015.	55
Cuadro 6.4 Número de ahogamientos ocurridos y registrados, por año y sexo, según provincia, 2007-2015.	56
Electrocuciones	59
Cuadro 7.1 Número de electrocuciones ocurridas y registradas, por sexo, según año, 2007-2015.	60
Gráfico 7.1 Número de electrocuciones ocurridas y registradas por sexo, según año, 2007-2015	60
Cuadro 7.2 Número de electrocuciones ocurridas y registradas, por año, según objetos o medios de contacto, 2007-2015.	61
Cuadro 7.3 Número de electrocuciones ocurridas y registradas, por sexo, según grupos de edad, 2007-2015.	62
Cuadro 7.4 Número de electrocuciones ocurridas y registradas, por año y sexo, según provincia, 2007-2015.	63
Cuadro 7.4 Número de electrocuciones ocurridas y registradas, por año y sexo, según provincia, 2007-2015.	64

Presentación

El registro de muertes accidentales y violentas son informaciones de suma importancia para conocer el origen de las defunciones y los mecanismos idóneos para evitar muertes y víctimas de la violencia.

Para formular mejores políticas públicas en torno a esta problemática, la Oficina Nacional de Estadística, pone a disposición del público el Compendio de Estadísticas de Muertes Accidentales y Violentas, 2007-2015, el cual presenta información básica sobre las muertes por homicidio, suicidio, ahogamiento, electrocución y accidentes de tránsito que ocurren en la República Dominicana en una perspectiva temporal.

Estas estadísticas provienen de los datos que recopila la Policía Nacional, posteriormente organizados por la ONE para producir cuadros estadísticos que dan origen a este compendio.

El Compendio presenta la evolución de muertes, tanto accidentales como violentas, entre los años 2007 y 2015, una perspectiva que permite orientar, basados en la objetividad y el rigor científico, la toma de decisiones y la formulación y ejecución de políticas públicas.

La cooperación interinstitucional, especialmente entre organizaciones que trabajan temas de muertes por accidente y violencia, es un paso fundamental para que la ONE pueda procesar datos apegados a la realidad, de probado rigor y con la utilidad necesaria para que las decisiones que se tomen forjen mejores vidas en la República Dominicana.

Agradecemos de manera especial a los directivos y técnicos de la Policía Nacional, actores protagónicos que hacen posible la realización de este y otros importantes productos de consulta estadística.

Alexandra Izquierdo

Directora Nacional

Oficina Nacional de Estadística (ONE)

Muertes Accidentales y Violentas

1.1. Número de muertes accidentales y violentas ocurridas y registradas, por año, según causa y sexo, 2007-2015

Cuadro 1.1

REPÚBLICA DOMINICANA: Número de muertes accidentales y violentas ocurridas y registradas, por año, según causa y sexo, 2007-2015

Causa/sexo	Año								
	2007	2008	2009	2010	2011	2012	2013	2014	2015 ^p
Total ambos sexos	4,941	5,318	5,341	5,670	5,529	5,221	4,995	4,686	4,626
Hombre	4,363	4,706	4,767	5,028	4,855	4,603	4,448	4,102	4,070
Mujer	578	612	574	642	674	618	547	582	556
Homicidios									
Ambos sexos	2,092	2,357	2,378	2,474	2,517	2,268	1,990	1,810	1,680
Hombre	1,920	2,159	2,181	2,268	2,284	2,067	1,830	1,623	1,522
Mujer	172	198	197	206	233	201	160	187	158
Accidentes de tránsito									
Ambos sexos	1,747	1,846	1,872	2,132	1,833	1,768	1,892	1,855	1,946
Hombre	1,510	1,610	1,658	1,862	1,584	1,526	1,671	1,611	1,703
Mujer	237	236	214	270	249	242	221	244	243
Suicidios									
Ambos sexos	514	529	563	541	637	638	567	557	547
Hombre	443	451	487	476	533	539	481	485	465
Mujer	71	78	76	65	104	99	86	72	82
Ahogamientos									
Ambos sexos	334	367	335	320	349	340	330	289	293
Hombre	288	311	280	259	293	296	278	240	245
Mujer	46	56	55	61	56	44	52	49	48
Electrocuciones									
Ambos sexos	254	219	193	209	193	207	216	175	160
Hombre	202	175	161	173	161	175	188	145	134
Mujer	52	44	32	36	32	32	28	30	26

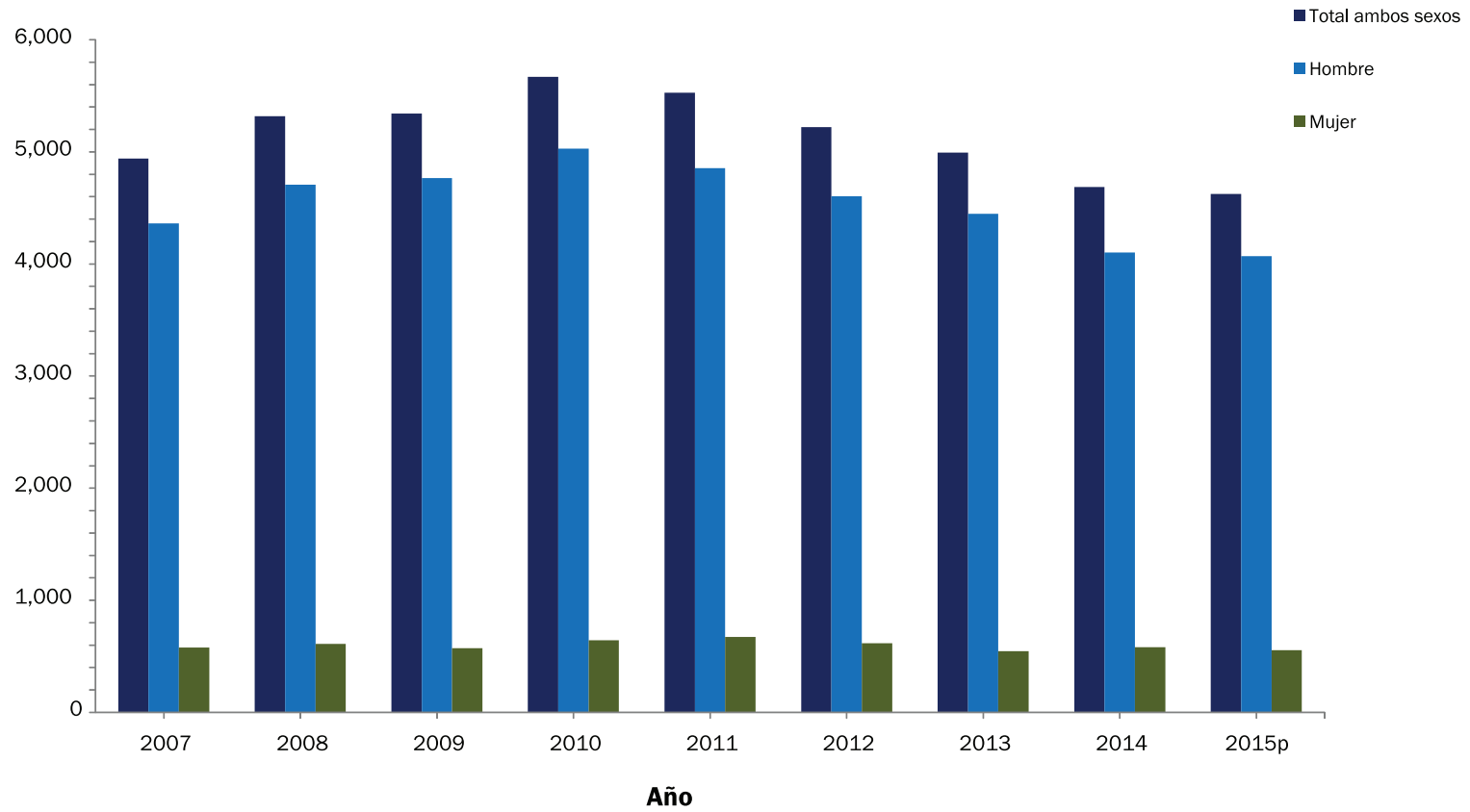
Fuente: Registros administrativos de la Oficina de Estadísticas y Cartografía de la Policía Nacional.

p: Cifras preliminares.

Gráfico 1.1

REPÚBLICA DOMINICANA: Número de muertes accidentales y violentas ocurridas y registradas por año, según sexo, 2007-2015

Número de muertes



Accidentes de tránsito

2.1 Número de muertes ocurridas y registradas en accidentes de tránsito terrestre por sexo, según año 2007-2015

2.2 Número de muertes ocurridas y registradas en accidentes de tránsito terrestre por año y sexo, según mes, 2007-2015

2.3 Número de muertes ocurridas y registradas en accidentes de tránsito terrestre por año y sexo, según provincia, 2007-2015

2.4 Distribución absoluta y porcentual de los accidentes de tránsito terrestre registrados que causaron muertes por año, según tipo de accidente, 2007-2015

2.5 Número de muertes ocurridas y registradas en accidentes de tránsito terrestre, por año y sexo, según tipos de accidente, 2007-2015.

Cuadro 2.1

REPÚBLICA DOMINICANA: Número de muertes ocurridas y registradas en accidentes de tránsito terrestre, por sexo, según año, 2007-2015

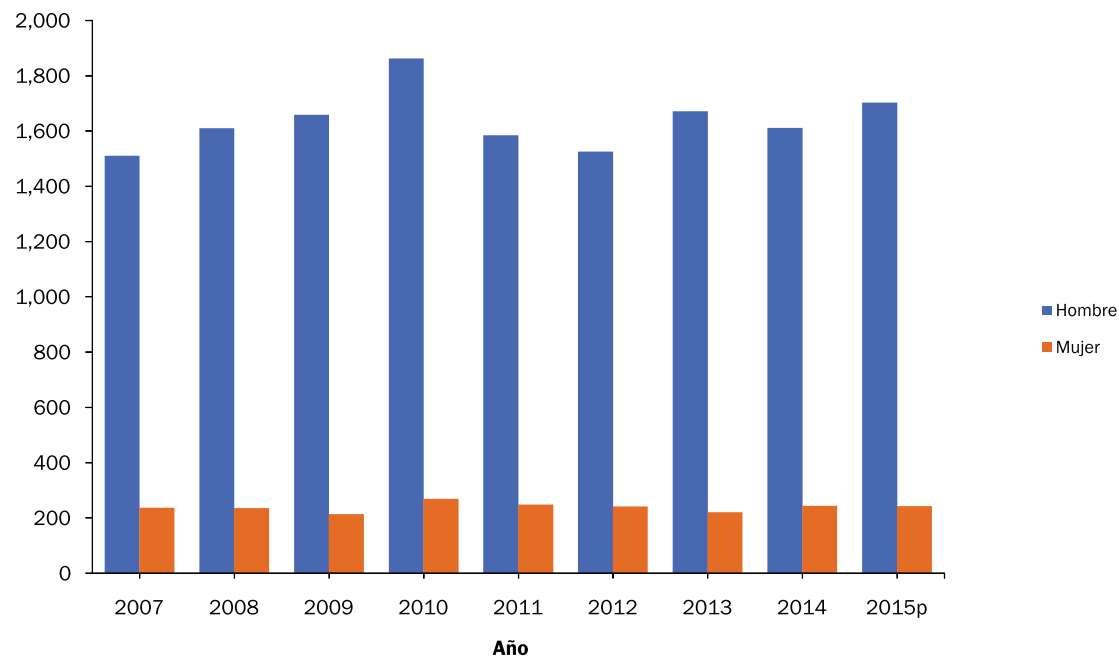
Año	Total	Sexo	
		Hombre	Mujer
2007	1,747	1,510	237
2008	1,846	1,610	236
2009	1,872	1,658	214
2010	2,132	1,862	270
2011	1,833	1,584	249
2012	1,768	1,526	242
2013	1,892	1,671	221
2014	1,855	1,611	244
2015 ^p	1,946	1,703	243

Fuente: Registros administrativos de la Oficina de Estadísticas y Cartografía de la Policía Nacional.

p: Cifras preliminares.

Gráfico 2.1

REPÚBLICA DOMINICANA: Número de muertes ocurridas y registradas en accidentes de tránsito terrestre por sexo, según año, 2007-2015



Cuadro 2.2

REPÚBLICA DOMINICANA: Número de muertes ocurridas y registradas en accidentes de tránsito terrestre, por año y sexo, según mes, 2007-2015

Mes	2007			2008			2009			2010			Total
	Total	Sexo		Total	Sexo		Total	Sexo		Total	Sexo		
		Hombre	Mujer		Hombre	Mujer		Hombre	Mujer		Hombre	Mujer	
Total	1,747	1,510	237	1,846	1,610	236	1,872	1,658	214	2,132	1,862	270	1,833
Enero	146	122	24	163	152	11	131	116	15	172	152	20	180
Febrero	136	123	13	161	135	26	164	147	17	188	155	33	141
Marzo	156	135	21	203	184	19	132	118	14	159	138	21	177
Abril	147	128	19	153	126	27	167	142	25	198	177	21	155
Mayo	117	105	12	128	120	8	170	159	11	208	175	33	149
Junio	135	118	17	142	133	9	144	127	17	154	127	27	133
Julio	136	115	21	146	127	19	165	151	14	165	144	21	155
Agosto	141	121	20	149	124	25	155	131	24	194	177	17	137
Septiembre	160	141	19	125	105	20	146	124	22	136	113	23	107
Octubre	134	115	19	140	121	19	132	118	14	194	164	30	156
Noviembre	146	125	21	143	119	24	176	155	21	159	147	12	138
Diciembre	193	162	31	193	164	29	190	170	20	205	193	12	205

Cuadro 2.2

Mes	2011			2012			2013			2014			2015 ^p		
	Total	Sexo		Total	Sexo		Total	Sexo		Total	Sexo		Total	Sexo	
		Hombre	Mujer		Hombre	Mujer		Hombre	Mujer		Hombre	Mujer		Hombre	Mujer
Total	1,584	249	1,768	1,526	242	1,892	1,671	221	1,855	1,611	244	1,946	1,703	243	
Enero	157	23	153	129	24	162	143	19	170	142	28	170	150	20	
Febrero	124	17	148	134	14	161	141	20	142	129	13	169	145	24	
Marzo	152	25	148	131	17	154	129	25	156	137	19	165	142	23	
Abril	133	22	173	154	19	146	126	20	157	135	22	159	140	19	
Mayo	129	20	131	113	18	147	120	27	137	120	17	142	127	15	
Junio	115	18	138	128	10	145	126	19	140	118	22	169	142	27	
Julio	137	18	144	117	27	165	141	24	167	145	22	147	130	17	
Agosto	112	25	97	81	16	150	133	17	134	114	20	168	149	19	
Septiembre	89	18	141	115	26	151	134	17	142	125	17	137	126	11	
Octubre	140	16	147	129	18	169	157	12	149	129	20	145	129	16	
Noviembre	120	18	150	119	31	143	134	9	158	145	13	169	138	31	
Diciembre	176	29	198	176	22	199	187	12	203	172	31	206	185	21	

Fuente: Registros administrativos de la Oficina de Estadísticas y Cartografía de la Policía Nacional.

p: Cifras preliminares.

Cuadro 2.3

REPÚBLICA DOMINICANA: Número de muertes ocurridas y registradas en accidentes de tránsito terrestre, por año y sexo, según provincia, 2007-2015

Provincia	2007		Total	2008		Total	2009		Total	2010		Total	2011		
	Sexo			Sexo			Sexo			Sexo					
	Hombre	Mujer	Hombre	Mujer	Hombre	Mujer	Hombre	Mujer	Hombre	Mujer					
Total	1,747	1,510	237	1,846	1,610	236	1,872	1,658	214	2,132	1,862	270	1,833	1,584	249
Distrito Nacional	117	99	18	125	111	14	112	101	11	103	93	10	98	82	16
Azua	33	29	4	50	40	10	56	51	5	56	53	3	64	50	14
Baoruco	12	9	3	12	10	2	13	12	1	23	22	1	14	12	2
Barahona	45	38	7	30	30	0	31	28	3	63	56	7	38	33	5
Dajabón	16	14	2	19	15	4	12	12	0	9	6	3	10	10	0
Duarte	61	50	11	63	54	9	60	60	0	90	79	11	66	56	10
Elías Piña	4	4	0	5	5	0	8	6	2	14	12	2	11	10	1
El Seibo	17	15	2	15	14	1	25	24	1	21	16	5	4	4	0
Españat	48	45	3	40	35	5	50	44	6	50	46	4	56	50	6
Independencia	12	12	0	9	7	2	11	10	1	8	7	1	10	9	1
La Altagracia	131	119	12	130	116	14	94	88	6	103	92	11	105	88	17
La Romana	46	40	6	47	37	10	41	40	1	30	27	3	41	39	2
La Vega	70	49	21	85	75	10	148	133	15	166	145	21	136	120	16
María Trinidad Sánchez	29	24	5	30	23	7	35	27	8	48	42	6	40	35	5
Monte Cristi	15	11	4	12	11	1	17	15	2	42	36	6	31	28	3
Pedernales	2	2	0	4	4	0	4	3	1	4	4	0	8	8	0
Peravia	46	41	5	49	41	8	43	38	5	54	50	4	54	54	0
Puerto Plata	82	74	8	87	77	10	90	74	16	78	71	7	80	76	4
Hermanas Mirabal	5	5	0	9	9	0	7	4	3	17	17	0	32	29	3
Samaná	41	39	2	34	28	6	32	31	1	35	28	7	30	27	3
San Cristóbal	149	129	20	173	152	21	177	159	18	178	156	22	162	138	24
San Juan	38	29	9	32	32	0	60	49	11	83	71	12	55	48	7
San Pedro Macorís	61	53	8	81	71	10	55	46	9	56	48	8	76	65	11
Sánchez Ramírez	19	15	4	42	39	3	33	29	4	49	46	3	31	28	3
Santiago	117	106	11	108	95	13	153	136	17	165	137	28	101	79	22
Santiago Rodríguez	10	10	0	7	6	1	6	6	0	7	6	1	7	7	0
Valverde	36	32	4	24	21	3	40	34	6	44	37	7	50	48	2
Monseñor Nouel	89	73	16	83	67	16	52	46	6	61	49	12	56	48	8
Monte Plata	41	35	6	46	40	6	49	36	13	51	49	2	29	25	4
Hato Mayor	22	19	3	17	15	2	8	8	0	18	15	3	10	9	1
San José de Ocoa	4	4	0	7	7	0	8	7	1	13	8	5	9	8	1
Santo Domingo	329	286	43	371	323	48	342	301	41	393	338	55	319	261	58

Cuadro 2.3

Provincia	Cuadro 2.3											
	Total	2012		Total	2013		Total	2014		Total	2015 ^p	
		Sexo			Sexo			Sexo			Sexo	
	Hombre	Mujer	Hombre	Mujer	Hombre	Mujer	Hombre	Mujer	Hombre	Mujer		
Total	1,768	1,526	242	1,892	1,671	221	1,855	1,611	244	1,946	1,703	243
Distrito Nacional	105	87	18	114	95	19	112	99	13	64	56	8
Azua	55	41	14	55	48	7	53	43	10	61	53	8
Baoruco	25	24	1	20	18	2	21	18	3	30	23	7
Barahona	47	41	6	35	32	3	39	36	3	37	33	4
Dajabón	19	15	4	17	16	1	21	21	0	31	25	6
Duarte	97	85	12	68	63	5	64	57	7	104	95	9
Elías Piña	4	4	0	6	6	0	5	4	1	1	1	0
El Seibo	14	12	2	14	10	4	19	18	1	19	18	1
Españolat	24	23	1	59	51	8	72	64	8	86	79	7
Independencia	6	5	1	6	6	0	10	9	1	13	12	1
La Altagracia	102	88	14	96	83	13	110	94	16	125	107	18
La Romana	32	32	0	61	59	2	35	29	6	46	43	3
La Vega	114	105	9	119	109	10	135	121	14	146	131	15
María Trinidad Sánchez	43	40	3	64	54	10	58	50	8	41	38	3
Monte Cristi	27	26	1	42	39	3	39	36	3	26	25	1
Pedernales	3	2	1	8	5	3	9	9	0	3	2	1
Peravia	37	31	6	42	37	5	47	42	5	45	41	4
Puerto Plata	75	68	7	104	90	14	94	82	12	99	82	17
Hermanas Mirabal	16	12	4	27	25	2	33	31	2	44	39	5
Samaná	28	26	2	28	27	1	34	32	2	29	25	4
San Cristóbal	101	89	12	124	114	10	131	114	17	98	87	11
San Juan	63	57	6	50	43	7	60	52	8	75	67	8
San Pedro Macorís	65	53	12	71	64	7	67	54	13	70	62	8
Sánchez Ramírez	30	27	3	55	53	2	28	26	2	38	33	5
Santiago	137	115	22	135	114	21	146	123	23	164	148	16
Santiago Rodríguez	13	12	1	11	9	2	13	11	2	15	14	1
Valverde	52	42	10	51	46	5	45	40	5	60	46	14
Monseñor Nouel	56	45	11	40	35	5	59	51	8	69	59	10
Monte Plata	37	31	6	34	28	6	21	16	5	44	31	13
Hato Mayor	16	14	2	14	14	0	18	15	3	19	15	4
San José de Ocoa	11	8	3	9	8	1	13	11	2	9	8	1
Santo Domingo	314	266	48	313	270	43	244	203	41	235	205	30

Fuente: Registros administrativos de la Oficina de Estadísticas y Cartografía de la Policía Nacional.

p: Cifras preliminares.

Cuadro 2.4

REPÚBLICA DOMINICANA: Distribución absoluta y porcentual de los accidentes de tránsito terrestre registrados que causaron muertes, por año, según tipos de accidente, 2007-2015

Tipos de accidente	2007		2008		2009		2010		2011	
	Accidentes	Porcentaje (%)	Accidentes	Porcentaje (%)	Accidentes	Porcentaje (%)	Accidentes	Porcentaje (%)	Accidentes	Porcentaje (%)
Total	1,581	100.0	1,648	100.0	1,691	100.0	1,948	100.0	1,635	100.0
Choque	780	49.3	838	50.8	887	52.5	1017	52.2	891	54.5
Atropellamiento	91	5.8	424	25.7	421	24.9	491	25.2	382	23.4
Deslizamiento	455	28.8	203	12.3	220	13.0	246	12.6	194	11.9
Estrellamiento	29	1.8	27	1.6	24	1.4	13	0.7	76	4.6
Vuelco	179	11.3	127	7.7	114	6.7	151	7.8	82	5.0
Caída	47	3.0	29	1.8	25	1.5	30	1.5	8	0.5
Aplastamiento	0	0.0	0	0.0	0	0.0	0	0.0	1	0.1
Sin información	0	0.0	0	0.0	0	0.0	0	0.0	1	0.1

Cuadro 2.4

Tipos de accidente	2012		2013		2014		2015 ^p	
	Accidentes	Porcentaje (%)	Accidentes	Porcentaje (%)	Accidentes	Porcentaje (%)	Accidentes	Porcentaje (%)
Total	1,573	100.0	1,696	100.0	1,669	100.0	1,734	100
Choque	846	53.8	913	53.8	924	55.4	981	56.6
Atropellamiento	351	22.3	360	21.2	344	20.6	319	32.5
Deslizamiento	211	13.4	290	17.1	264	15.8	310	17.9
Estrellamiento	91	5.8	101	6.0	102	6.1	99	5.7
Vuelco	51	3.2	2	0.1	20	1.2	9	0.5
Caída	19	1.2	27	1.6	13	0.8	16	0.9
Aplastamiento	0	0.0	0	0.0	0	0.0	0	0.0
Sin información	4	0.3	3	0.2	2	0.1	0	0.0

Fuente: Registros administrativos de la Oficina de Estadísticas y Cartografía de la Policía Nacional.

Cuadro 2.5

REPÚBLICA DOMINICANA: Número de muertes ocurridas y registradas en accidentes de tránsito terrestre, por año y sexo, según tipos de accidente, 2007-2015

Tipos de accidente	2007			2008			2009			2010		
	Total	Sexo		Total	Sexo		Total	Sexo		Total	Sexo	
		Hombre	Mujer		Hombre	Mujer		Hombre	Mujer		Hombre	Mujer
Total	1,747	1,510	237	1,846	1,610	236	1,872	1,658	214	2,132	1,862	270
Choque	888	801	87	975	882	93	1,006	918	88	1,140	1,028	112
Vuelco	116	92	24	164	131	33	142	119	23	175	147	28
Atropellamiento	472	367	105	433	337	96	435	353	82	503	398	105
Caída	29	25	4	29	25	4	25	21	4	30	24	6
Deslizamiento	191	176	15	214	206	8	224	214	10	269	250	19
Estrellamiento	51	49	2	31	29	2	39	32	7	15	15	0
Aplastamiento	0	0	0	0	0	0	1	1	0	0	0	0
Sin información	0	0	0	0	0	0	0	0	0	0	0	0

Cuadro 2.5

Tipos de accidente	2011			2012			2013			2014			2015 ^p		
	Total	Sexo		Total	Sexo		Total	Sexo		Total	Sexo		Total	Sexo	
		Hombre	Mujer		Hombre	Mujer		Hombre	Mujer		Hombre	Mujer		Hombre	Mujer
Total	1,833	1,584	249	1,767	1,525	242	1,892	1,671	221	1,855	1,611	244	1,946	1,703	243
Choque	1,023	918	105	974	884	90	1,059	971	88	1,058	957	101	1,148	1,041	107
Vuelco	106	87	19	64	49	15	2	2	0	27	23	4	9	6	3
Atropellamiento	395	300	95	363	273	90	375	294	81	347	264	83	326	243	83
Caída	208	189	19	20	15	5	30	22	8	12	10	2	16	14	2
Deslizamiento	2	2	0	232	211	21	310	281	29	293	255	38	341	301	40
Estrellamiento	97	86	11	109	88	21	113	98	15	116	101	15	106	98	8
Aplastamiento	1	1	0	0	0	0	0	0	0	0	0	0	0	0	0
Sin información	1	1	0	5	5	0	3	3	0	2	1	1	0	0	0

Fuente: Registros administrativos de la Oficina de Estadísticas y Cartografía de la Policía Nacional.
p: Cifras preliminares.

Suicidios

- 3.1 Número de suicidios ocurridos y registrados, por sexo, según año, 2007-2015
- 3.2 Número de suicidios ocurridos y registrados, por año y sexo, según mes, 2007-2015
- 3.3 Número de suicidios ocurridos y registrados, por año y sexo, según grupos de edad, 2007-2015
- 3.4 Número de suicidios ocurridos y registrados, por año y sexo, según lugar del hecho, 2007-2015
- 3.5 Número de suicidios ocurridos y registrados, por año y sexo, según medios empleado, 2007-2015.
- 3.6 Número de suicidios ocurridos y registrados, por año y sexo, según país de nacionalidad, 2007-2015
- 3.7 Número de suicidios ocurridos y registrados, por año y sexo, según provincia, 2007-2015
- 3.8 Número de suicidios ocurridos y registrados, por año y sexo, según escenario o motivo, 2007-2015

Cuadro 3.1

REPÚBLICA DOMINICANA: Número de suicidios ocurridos y registrados, por sexo, según año, 2007-2015

Año	Total	Sexo	
		Hombre	Mujer
2007	512	444	68
2008	529	451	78
2009	563	487	76
2010	541	476	65
2011	637	533	104
2012	638	539	99
2013	567	481	86
2014	557	485	72
2015 ^P	547	465	82

Fuente: Registros administrativos de la Oficina de Estadísticas y Cartografía de la Policía Nacional.
p: Cifras preliminares.

Cuadro 3.2

REPÚBLICA DOMINICANA: Número de suicidios ocurridos y registrados, por año y sexo, según mes, 2007-2015

Mes	2007			2008			2009			2010		
	Total	Sexo		Total	Sexo		Total	Sexo		Total	Sexo	
		Hombre	Mujer		Hombre	Mujer		Hombre	Mujer		Hombre	Mujer
Total	512	444	68	529	451	78	563	487	76	541	476	65
Enero	36	34	2	41	40	1	47	36	11	49	46	3
Febrero	36	29	7	49	38	11	33	30	3	33	28	5
Marzo	29	24	5	49	38	11	37	30	7	35	30	5
Abril	29	26	3	42	39	3	31	23	8	40	37	3
Mayo	37	35	2	43	42	1	45	44	1	55	51	4
Junio	42	40	2	38	31	7	66	61	5	42	38	4
Julio	60	45	15	59	49	10	51	43	8	52	48	4
Agosto	50	43	7	44	37	7	43	40	3	63	52	11
Septiembre	53	46	7	42	33	9	53	42	11	49	42	7
Octubre	51	48	3	43	36	7	49	44	5	52	39	13
Noviembre	44	35	9	47	41	6	45	38	7	32	30	2
Diciembre	45	39	6	32	27	5	63	56	7	39	35	4

Cuadro 3.2

Mes	2011		Total	2012		Total	2013		Total	2014		Total	2015 ^p		
	Total	Sexo		Sexo	Sexo		Sexo	Sexo		Sexo	Sexo		Sexo		
		Hombre												Mujer	Hombre
Total	637	533	104	638	539	99	567	481	86	557	485	72	547	465	82
Enero	48	38	10	55	42	13	51	41	10	66	59	7	36	30	6
Febrero	41	32	9	52	43	9	48	45	3	43	35	8	35	30	5
Marzo	56	50	6	40	37	3	51	46	5	52	44	8	35	30	5
Abril	54	49	5	54	47	7	50	42	8	45	38	7	46	40	6
Mayo	53	42	11	46	39	7	51	44	7	45	41	4	36	32	4
Junio	57	48	9	56	45	11	47	39	8	48	44	4	53	49	4
Julio	60	51	9	62	56	6	47	40	7	54	48	6	52	42	10
Agosto	50	42	8	41	36	5	46	38	8	54	49	5	62	52	10
Septiembre	59	50	9	60	52	8	41	31	10	33	26	7	41	36	5
Octubre	61	55	6	69	54	15	48	41	7	38	33	5	55	48	7
Noviembre	46	37	9	42	34	8	37	35	2	39	32	7	49	39	10
Diciembre	52	39	13	61	54	7	50	39	11	40	36	4	47	37	10

Fuente: Registros administrativos de la Oficina de Estadísticas y Cartografía de la Policía Nacional.

p: Cifras preliminares.

Cuadro 3.3

REPÚBLICA DOMINICANA: Número de suicidios ocurridos y registrados, por año y sexo, según grupos de edad, 2007-2015

Grupos de edad	2007			2008			2009			2010		
	Total	Sexo		Total	Sexo		Total	Sexo		Total	Sexo	
		Hombre	Mujer		Hombre	Mujer		Hombre	Mujer		Hombre	Mujer
Total	512	444	68	529	451	78	563	487	76	541	476	65
Menor de 15 años	18	12	6	21	13	8	15	10	5	22	14	8
15-19	31	18	13	24	20	4	35	26	9	30	21	9
20-24	70	61	9	50	45	5	64	54	10	69	54	15
25-29	62	55	7	55	44	11	59	52	7	59	54	5
30-34	52	49	3	60	53	7	48	42	6	46	45	1
35-39	46	41	5	44	35	9	54	47	7	52	47	5
40-44	44	40	4	57	49	8	60	50	10	49	41	8
45-49	26	22	4	33	30	3	42	37	5	29	27	2
50-54	37	34	3	33	26	7	39	34	5	42	41	1
55-59	26	23	3	26	23	3	33	27	6	31	28	3
60-64	15	13	2	21	19	2	18	16	2	38	35	3
65 y más	32	28	4	56	50	6	44	42	2	48	47	1
No especificado	53	48	5	49	44	5	52	50	2	26	22	4

Cuadro 3.2

Grupos de edad	2011			2012			2013			2014			2015 ^p		
	Total	Sexo		Total	Sexo		Total	Sexo		Total	Sexo		Total	Sexo	
		Hombre	Mujer		Hombre	Mujer		Hombre	Mujer		Hombre	Mujer		Hombre	Mujer
Total	637	533	104	638	539	99	567	481	86	557	485	72	547	465	82
Menor de 15 años	18	13	5	29	17	12	20	14	6	14	11	3	13	8	5
15-19	34	25	9	41	24	17	51	28	23	48	26	22	36	28	8
20-24	74	52	22	68	53	15	68	57	11	55	49	6	62	42	20
25-29	69	60	9	77	64	13	57	51	6	64	53	11	41	39	2
30-34	81	67	14	50	46	4	42	36	6	55	49	6	49	46	3
35-39	72	64	8	73	67	6	49	45	4	57	53	4	53	44	9
40-44	61	50	11	60	53	7	50	45	5	37	34	3	53	42	11
45-49	46	38	8	49	43	6	37	30	7	35	35	0	48	41	7
50-54	35	31	4	36	30	6	40	38	2	36	31	5	46	43	3
55-59	37	32	5	33	31	2	32	30	2	41	39	2	27	23	4
60-64	37	33	4	39	34	5	32	25	7	25	23	2	37	33	4
65 y más	61	58	3	76	70	6	68	62	6	78	71	7	70	65	5
No especificado	12	10	2	7	7	0	21	20	1	12	11	1	12	11	1

Fuente: Registros administrativos de la Oficina de Estadísticas y Cartografía de la Policía Nacional.

p: Cifras preliminares.

Cuadro 3.4

REPÚBLICA DOMINICANA: Número de suicidios ocurridos y registrados, por año y sexo, según lugar del hecho, 2007-2015

Lugar del hecho	2007			2008			2009			2010		
	Total	Sexo		Total	Sexo		Total	Sexo		Total	Sexo	
		Hombre	Mujer		Hombre	Mujer		Hombre	Mujer		Hombre	Mujer
Total	512	444	68	529	451	78	563	487	76	541	476	65
Vía pública / parque	17	16	1	5	4	1	5	4	1	8	8	0
Vivienda / domicilio o residencia	405	347	58	433	369	64	456	387	69	437	379	58
Colmado / discoteca / bar / colmadón	8	8	0	3	2	1	3	3	0	1	0	1
Hotel / motel / pensión / cabaña	16	14	2	12	9	3	14	11	3	7	7	0
Almacén / mercado / plaza comercial / supermercado	20	18	2	31	28	3	0	0	0	0	0	0
Finca / parcela / terreno baldío / solar / afines	6	5	1	5	4	1	25	25	0	33	31	2
Río / cañada / canal / lago / laguna	5	3	2	4	2	2	10	10	0	8	8	0
Mar / playa	8	8	0	5	5	0	2	2	0	1	0	1
Cárcel / cuartel / fortaleza / puesto de chequeo	3	3	0	3	2	1	9	9	0	4	4	0
Interior de vehículo	1	1	0	5	4	1	5	5	0	4	4	0
Construcción de edificios / afines	9	9	0	13	13	0	5	5	0	5	5	0
Parqueo / estacionamiento	9	8	1	9	8	1	0	0	0	0	0	0
Trabajo	2	2	0	0	0	0	12	9	3	15	14	1
Otro establecimiento comercial / empresa con servicio al público	0	0	0	0	0	0	0	0	0	0	0	0
Centros educativos, centros de salud y otras instalaciones públicas	0	0	0	0	0	0	2	2	0	1	1	0
Puente	0	0	0	0	0	0	9	9	0	12	10	2
Otro lugar	3	2	1	1	1	0	4	4	0	3	3	0
Sin información	0	0	0	0	0	0	2	2	0	2	2	0

Cuadro 3.4

Lugar del hecho	2011		Total	2012		Total	2013		Total	2014		Total	2015 ^p		
	Sexo			Sexo			Sexo			Sexo					
	Hombre	Mujer	Hombre	Mujer	Hombre	Mujer	Hombre	Mujer	Hombre	Mujer					
Total	637	533	104	638	539	99	567	481	86	557	485	72	547	465	82
Vía pública / parque	46	41	5	42	41	1	65	64	1	148	144	4	142	130	12
Vivienda / domicilio o residencia	471	381	90	464	380	84	406	330	76	366	299	67	352	288	64
Colmado / discoteca / bar / colmadón	10	10	0	6	6	0	5	4	1	1	1	0	0	0	0
Hotel / motel / pensión / cabaña	9	8	1	14	11	3	9	8	1	8	7	1	13	13	0
Almacén / mercado / plaza comercial / supermercado	1	1	0	0	0	0	0	0	0	0	0	0	0	0	0
Finca / parcela / terreno baldío / solar / afines	46	44	2	50	48	2	33	33	0	10	10	0	12	11	1
Río / cañada / canal / lago / laguna	6	5	1	8	6	2	1	0	1	0	0	0	0	0	0
Mar / playa	6	4	2	5	4	1	2	1	1	0	0	0	0	0	0
Cárcel / cuartel / fortaleza / puesto de chequeo	4	4	0	4	4	0	7	7	0	8	8	0	5	4	1
Interior de vehículo	4	4	0	9	8	1	8	7	1	0	0	0	1	1	0
Construcción de edificios / afines	4	4	0	3	3	0	6	6	0	0	0	0	0	0	0
Parqueo / estacionamiento	0	0	0	0	0	0	0	0	0	0	0	0	0	0	0
Trabajo	18	18	0	8	8	0	11	10	1	10	10	0	0	0	0
Otro establecimiento comercial / empresa con servicio al público	3	3	0	4	4	0	3	3	0	0	0	0	14	13	1
Centros educativos, centros de salud y otras instalaciones públicas	1	0	1	2	1	1	2	1	1	1	1	0	5	3	2
Puente	7	5	2	14	10	4	5	3	2	2	2	0	0	0	0
Otro lugar	1	1	0	5	5	0	4	4	0	3	3	0	3	2	1
Sin información	0	0	0	0	0	0	0	0	0	0	0	0	0	0	0

Fuente: Registros administrativos de la Oficina de Estadísticas y Cartografía de la Policía Nacional.
p: Cifras preliminares.

Cuadro 3.5

REPÚBLICA DOMINICANA: Número de suicidios ocurridos y registrados, por año y sexo, según medios empleado, 2007-2015

Medios empleado	2007			2008			2009			2010		
	Total	Sexo		Total	Sexo		Total	Sexo		Total	Sexo	
		Hombre	Mujer		Hombre	Mujer		Hombre	Mujer		Hombre	Mujer
Total	512	444	68	529	451	78	563	487	76	541	476	65
Arma de fuego	114	106	8	112	110	2	120	110	10	113	107	6
Arma blanca / cortopunzante	6	6	0	6	4	2	7	5	2	4	3	1
Asfixia por inmersión	6	3	3	5	3	2	8	7	1	2	0	2
Sustancia tóxica / veneno	106	87	19	125	97	28	142	106	36	137	110	27
Ahorcamiento / asfixia respiratoria	261	228	33	260	220	40	263	237	26	263	237	26
Fuego / vapores / objetos calientes	2	2	0	5	4	1	3	3	0	4	3	1
Lanzamiento al vacío	17	12	5	14	11	3	19	19	0	18	16	2
Lanzamiento desde vehículo	0	0	0	0	0	0	1	0	1	0	0	0

Cuadro 3.5

Medios empleado	2011			2012			2013			2014			2015 ^p		
	Total	Sexo		Total	Sexo		Total	Sexo		Total	Sexo		Total	Sexo	
		Hombre	Mujer		Hombre	Mujer		Hombre	Mujer		Hombre	Mujer		Hombre	Mujer
Total	637	533	104	638	539	99	567	481	86	557	485	72	547	465	82
Arma de fuego	135	131	4	98	93	5	101	93	8	97	92	5	87	82	5
Arma blanca / cortopunzante	8	6	2	3	2	1	6	6	0	6	6	0	6	3	3
Asfixia por inmersión	13	10	3	13	10	3	5	3	2	3	3	0	5	4	1
Sustancia tóxica / veneno	124	83	41	94	82	12	96	72	24	83	62	21	106	86	20
Ahorcamiento / asfixia respiratoria	331	283	48	398	329	69	342	293	49	353	307	46	322	274	48
Fuego / vapores / objetos calientes	10	8	2	4	4	0	3	3	0	2	2	0	1	1	0
Lanzamiento al vacío	16	12	4	25	17	8	14	11	3	11	11	0	20	15	5
Lanzamiento desde vehículo	0	0	0	3	2	1	0	0	0	2	2	0	0	0	0

Fuente: Registros administrativos de la Oficina de Estadísticas y Cartografía de la Policía Nacional.
p: Cifras preliminares.

Cuadro 3.6

REPÚBLICA DOMINICANA: Número de suicidios ocurridos y registrados, por año y sexo, según país de nacionalidad, 2007-2015

País de nacionalidad	2007			2008			2009			2010			2011		
	Total	Sexo		Total	Sexo		Total	Sexo		Total	Sexo		Sexo		
		Hombre	Mujer		Hombre	Mujer		Hombre	Mujer		Hombre	Mujer			
Total	512	444	68	529	451	78	563	487	76	541	476	65	637	533	104
República Dominicana	499	432	67	521	445	76	539	464	75	527	464	63	601	504	97
Haití	9	8	1	4	3	1	16	15	1	11	9	2	24	20	4
Hungría	0	0	0	0	0	0	0	0	0	0	0	0	0	0	0
Marruecos	0	0	0	0	0	0	0	0	0	0	0	0	1	0	1
Argentina	0	0	0	0	0	0	0	0	0	0	0	0	0	0	0
Bélgica	0	0	0	0	0	0	0	0	0	0	0	0	0	0	0
Australia	0	0	0	0	0	0	0	0	0	0	0	0	0	0	0
Canadá	0	0	0	0	0	0	0	0	0	0	0	0	1	1	0
China	0	0	0	0	0	0	0	0	0	0	0	0	1	1	0
Alemania	1	1	0	1	1	0	1	1	0	1	1	0	2	2	0
España	0	0	0	1	1	0	0	0	0	0	0	0	1	0	1
Suiza	0	0	0	1	0	1	0	0	0	0	0	0	1	1	0
Francia	1	1	0	0	0	0	2	2	0	1	1	0	0	0	0
Italia	0	0	0	1	1	0	0	0	0	0	0	0	0	0	0
Noruega	0	0	0	0	0	0	0	0	0	0	0	0	0	0	0
Holanda	0	0	0	0	0	0	1	1	0	0	0	0	1	1	0
Portugal	0	0	0	0	0	0	1	1	0	0	0	0	1	1	0
Rusia	0	0	0	0	0	0	0	0	0	0	0	0	1	0	1
Reino Unido	0	0	0	0	0	0	1	1	0	0	0	0	0	0	0
Estados Unidos	0	0	0	0	0	0	1	1	0	0	0	0	2	2	0
Venezuela (República Bolivariana)	0	0	0	0	0	0	1	1	0	0	0	0	0	0	0
Chile	0	0	0	0	0	0	0	0	0	0	0	0	0	0	0
Ucrania	0	0	0	0	0	0	0	0	0	0	0	0	0	0	0
México	0	0	0	0	0	0	0	0	0	1	1	0	0	0	0
Otras	2	2	0	0	0	0	0	0	0	0	0	0	0	0	0

Cuadro 3.6

País de nacionalidad	2012			2013			2014			2015 ^p		
	Total	Sexo		Total	Sexo		Total	Sexo		Total	Sexo	
		Hombre	Mujer		Hombre	Mujer		Hombre	Mujer		Hombre	Mujer
Total	638	539	99	567	481	86	557	485	72	547	465	82
República Dominicana	612	515	97	534	449	85	531	461	70	525	446	79
Haití	20	19	1	20	20	0	13	12	1	13	11	2
Hungría	0	0	0	1	1	0	0	0	0	0	0	0
Marruecos	0	0	0	0	0	0	0	0	0	0	0	0
Argentina	0	0	0	0	0	0	0	0	0	1	0	1
Bélgica	0	0	0	0	0	0	1	1	0	0	0	0
Australia	0	0	0	0	0	0	2	2	0	0	0	0
Canadá	0	0	0	1	1	0	1	1	0	1	1	0
China	0	0	0	1	1	0	0	0	0	0	0	0
Alemania	0	0	0	1	1	0	2	2	0	0	0	0
España	3	3	0	3	3	0	1	1	0	0	0	0
Suiza	1	0	1	0	0	0	0	0	0	0	0	0
Francia	1	1	0	0	0	0	0	0	0	1	1	0
Italia	0	0	0	3	3	0	1	1	0	2	2	0
Noruega	0	0	0	1	1	0	0	0	0	0	0	0
Holanda	0	0	0	0	0	0	0	0	0	1	1	0
Portugal	0	0	0	0	0	0	0	0	0	0	0	0
Rusia	0	0	0	0	0	0	1	1	0	0	0	0
Reino Unido	0	0	0	0	0	0	1	1	0	0	0	0
Estados Unidos	0	0	0	2	1	1	3	2	1	2	2	0
Venezuela (República Bolivariana)	0	0	0	0	0	0	0	0	0	0	0	0
Chile	1	1	0	0	0	0	0	0	0	0	0	0
Ucrania	0	0	0	0	0	0	0	0	0	1	1	0
México	0	0	0	0	0	0	0	0	0	0	0	0
Otras	0	0	0	0	0	0	0	0	0	0	0	0

Fuente: Registros administrativos de la Oficina de Estadísticas y Cartografía de la Policía Nacional.
p: Cifras preliminares.

Cuadro 3.7

REPÚBLICA DOMINICANA: Número de suicidios ocurridos y registrados, por año y sexo, según provincia, 2007-2015

Provincia	2007			2008			2009			2010			2011		
	Total	Sexo		Total	Sexo		Total	Sexo		Total	Sexo		Total	Sexo	
		Hombre	Mujer		Hombre	Mujer		Hombre	Mujer		Hombre	Mujer		Hombre	Mujer
Total	512	444	68	529	451	78	563	487	76	541	476	65	637	533	104
Distrito Nacional	44	33	11	58	47	11	52	41	11	46	42	4	60	50	10
Azua	6	6	0	6	4	2	14	13	1	10	10	0	12	12	0
Baoruco	9	8	1	4	4	0	9	6	3	4	3	1	7	2	5
Barahona	9	8	1	9	7	2	9	8	1	10	10	0	3	3	0
Dajabón	5	4	1	6	6	0	5	5	0	6	3	3	9	8	1
Duarte	18	15	3	9	9	0	15	13	2	16	15	1	23	22	1
Elías Piña	6	6	0	2	2	0	5	5	0	2	1	1	0	0	0
El Seibo	9	6	3	8	8	0	3	2	1	2	1	1	7	6	1
Españat	12	12	0	14	13	1	14	11	3	23	20	3	20	19	1
Independencia	1	1	0	3	3	0	1	1	0	4	3	1	4	3	1
La Altagracia	14	11	3	22	19	3	18	14	4	13	10	3	26	22	4
La Romana	11	11	0	8	8	0	18	17	1	12	9	3	12	10	2
La Vega	18	17	1	24	22	2	36	34	2	36	32	4	35	26	9
María Trinidad Sánchez	8	7	1	11	9	2	9	9	0	9	9	0	9	6	3
Monte Cristi	6	5	1	4	4	0	9	5	4	6	6	0	10	7	3
Pedernales	3	3	0	1	1	0	0	0	0	3	3	0	1	1	0
Peravia	15	14	1	12	9	3	15	13	2	12	11	1	21	18	3
Puerto Plata	31	28	3	34	27	7	26	25	1	20	18	2	22	17	5
Hermanas Mirabal	6	5	1	7	7	0	11	10	1	7	7	0	16	12	4
Samaná	6	6	0	8	8	0	4	3	1	9	8	1	8	7	1
San Cristóbal	28	23	5	28	24	4	23	22	1	31	27	4	28	21	7
San Juan	22	20	2	13	10	3	27	26	1	15	12	3	10	9	1
San Pedro Macorís	13	11	2	21	13	8	16	16	0	9	8	1	14	13	1
Sánchez Ramírez	15	13	2	8	7	1	11	8	3	13	11	2	9	6	3
Santiago	69	59	10	84	70	14	75	60	15	87	77	10	76	65	11
Santiago Rodríguez	1	1	0	3	2	1	5	5	0	7	7	0	3	2	1
Valverde	15	10	5	12	12	0	14	14	0	10	10	0	24	18	6
Monseñor Nouel	5	4	1	9	7	2	4	3	1	11	10	1	13	12	1
Monte Plata	7	7	0	8	6	2	8	8	0	10	8	2	11	10	1
Hato Mayor	6	6	0	3	3	0	5	4	1	1	1	0	4	4	0
San José de Ocoa	7	6	1	6	5	1	6	5	1	4	4	0	7	7	0
Santo Domingo	87	78	9	84	75	9	96	81	15	93	80	13	133	115	18

Cuadro 3.7

Provincia	2012			2013			2014			2015 ^p		
	Total	Sexo		Total	Sexo		Total	Sexo		Total	Sexo	
		Hombre	Mujer		Hombre	Mujer		Hombre	Mujer		Hombre	Mujer
Total	638	539	99	567	481	86	557	485	72	547	465	82
Distrito Nacional	51	43	8	46	38	8	34	31	3	42	34	8
Azua	14	13	1	11	11	0	18	15	3	21	17	4
Baoruco	10	9	1	6	5	1	11	8	3	5	5	0
Barahona	17	13	4	9	9	0	11	9	2	7	6	1
Dajabón	6	6	0	3	3	0	8	8	0	6	6	0
Duarte	14	13	1	26	23	3	24	21	3	15	13	2
Elías Piña	1	1	0	7	6	1	0	0	0	4	3	1
El Seibo	10	9	1	3	3	0	4	3	1	0	0	0
Españat	21	18	3	15	11	4	15	11	4	16	13	3
Independencia	1	1	0	3	3	0	2	2	0	3	3	0
La Altagracia	26	24	2	29	28	1	26	22	4	23	19	4
La Romana	13	13	0	10	8	2	11	10	1	11	10	1
La Vega	45	36	9	25	23	2	35	30	5	30	27	3
María Trinidad Sánchez	7	6	1	17	15	2	13	10	3	5	4	1
Monte Cristi	8	7	1	6	6	0	11	9	2	10	10	0
Pedernales	2	2	0	1	0	1	0	0	0	1	0	1
Peravia	12	12	0	13	10	3	17	13	4	18	17	1
Puerto Plata	20	16	4	23	23	0	20	20	0	29	26	3
Hermanas Mirabal	10	9	1	11	10	1	7	5	2	6	5	1
Samaná	5	5	0	5	5	0	5	5	0	7	5	2
San Cristóbal	30	23	7	35	27	8	25	22	3	22	17	5
San Juan	22	17	5	17	12	5	19	16	3	16	14	2
San Pedro Macorís	16	15	1	19	15	4	21	14	7	17	12	5
Sánchez Ramírez	17	15	2	11	8	3	7	7	0	6	6	0
Santiago	71	63	8	57	44	13	69	62	7	68	58	10
Santiago Rodríguez	5	4	1	5	5	0	7	7	0	10	8	2
Valverde	9	8	1	13	10	3	11	9	2	14	12	2
Monseñor Nouel	11	9	2	14	12	2	10	10	0	6	5	1
Monte Plata	10	9	1	16	16	0	16	15	1	10	8	2
Hato Mayor	13	10	3	6	4	2	7	7	0	4	3	1
San José de Ocoa	5	4	1	5	4	1	6	6	0	2	2	0
Santo Domingo	136	106	30	100	84	16	87	78	9	113	97	16

Fuente: Registros administrativos de la Oficina de Estadísticas y Cartografía de la Policía Nacional.
p: Cifras preliminares.

Cuadro 3.8

REPÚBLICA DOMINICANA: Número de suicidios ocurridos y registrados, por año y sexo, según escenario o motivo, 2007-2015

Escenario o motivo	Total	2007		Total	2008		Total	2009		Total	2010	
		Sexo			Sexo			Sexo			Sexo	
		Hombre	Mujer		Hombre	Mujer		Hombre	Mujer		Hombre	Mujer
Total	512	444	68	529	451	78	563	487	76	541	476	65
Conflicto familiar / violencia intrafamiliar y de género / motivos sentimentales	115	97	18	65	56	9	69	60	9	95	80	15
Depresión / problemas de salud mental	19	15	4	5	5	0	6	4	2	8	6	2
Otros problemas de salud	38	32	6	27	22	5	26	23	3	41	37	4
Problemas económicos	13	12	1	23	20	3	17	16	1	18	18	0
Regaños / reproches	1	1	0	0	0	0	1	1	0	1	1	0
Problemas judiciales	1	1	0	0	0	0	1	1	0	1	0	1
Acoso / abuso sexual	0	0	0	3	3	0	1	1	0	1	0	1
Otros	5	5	0	3	3	0	6	6	0	4	4	0
Sin información	320	281	39	403	342	61	436	375	61	372	330	42

Cuadro 3.8

Escenario o motivo	Total	2011		Total	2012		Total	2013		Total	2014		Total	2015 ^p	
		Sexo			Sexo			Sexo			Sexo			Sexo	
		Hombre	Mujer		Hombre	Mujer		Hombre	Mujer		Hombre	Mujer		Hombre	Mujer
Total	637	533	104	638	539	99	567	481	86	557	485	72	547	465	82
Conflicto familiar / violencia intrafamiliar y de género / motivos sentimentales	162	134	28	170	140	30	151	123	28	106	88	18	99	89	10
Depresión / problemas de salud mental	22	19	3	52	42	10	51	45	6	172	146	26	172	136	36
Otros problemas de salud	135	111	24	111	97	14	93	75	18	52	50	2	48	40	8
Problemas económicos	39	34	5	39	38	1	35	34	1	47	46	1	53	49	4
Regaños / reproches	1	0	1	5	4	1	0	0	0	0	0	0	0	0	0
Problemas judiciales	0	0	0	3	3	0	0	0	0	0	0	0	0	0	0
Acoso / abuso sexual	0	0	0	0	0	0	1	1	0	0	0	0	0	0	0
Otros	3	3	0	1	1	0	1	1	0	1	0	1	0	0	0
Sin información	275	232	43	257	214	43	235	202	33	179	155	24	0	151	24

Fuente: Registros administrativos de la Oficina de Estadísticas y Cartografía de la Policía Nacional.

p: Cifras preliminares.

Homicidios

4.1 Número de homicidios ocurridos y registrados, por año y sexo, según mes, 2007-2015

4.2 Número de homicidios ocurridos y registrados, por sexo, según año, 2007-2015

4.3 Número de homicidios ocurridos y registrados, por año, según medios o métodos empleado, 2007-2015

4.4 Número de homicidios ocurridos y registrados, por año y sexo, según provincia, 2007-2015

4.5 Número de homicidios ocurridos y registrados, por año, según sexo y grupos de edad, 2007-2015

4.6 Número de homicidios ocurridos y registrados, por año y sexo, según escenario o móvil detallado, 2007-2015

4.7 Número de homicidios ocurridos y registrados, por año y sexo, según mes, 2007-2015

Cuadro 4.1

REPÚBLICA DOMINICANA: Número de homicidios ocurridos y registrados, por año y sexo, según mes, 2007-2015

Mes	2007			2008			2009			2010		
	Total	Sexo		Total	Sexo		Total	Sexo		Total	Sexo	
		Hombre	Mujer		Hombre	Mujer		Hombre	Mujer		Hombre	Mujer
Total	2,092	1,920	172	2,357	2,159	198	2,378	2,181	197	2,474	2,268	206
Enero	181	173	8	230	213	17	210	185	25	199	183	16
Febrero	160	143	17	196	179	17	178	166	12	173	157	16
Marzo	153	140	13	177	164	13	191	174	17	206	179	27
Abril	155	141	14	175	163	12	197	179	18	227	205	22
Mayo	145	136	9	175	158	17	181	171	10	221	204	17
Junio	154	139	15	176	158	18	184	171	13	172	157	15
Julio	175	158	17	221	202	19	176	160	16	189	175	14
Agosto	151	134	17	212	191	21	185	171	14	200	184	16
Septiembre	194	174	20	201	181	20	199	177	22	230	218	12
Octubre	167	153	14	197	187	10	218	203	15	222	206	16
Noviembre	223	206	17	167	151	16	228	215	13	182	168	14
Diciembre	234	223	11	230	212	18	231	209	22	253	232	21

Cuadro 4.1

Mes	2011			2012			2013			2014			2015 ^p		
	Total	Sexo		Total	Sexo		Total	Sexo		Total	Sexo		Total	Sexo	
		Hombre	Mujer		Hombre	Mujer		Hombre	Mujer		Hombre	Mujer		Hombre	Mujer
Total	2,517	2,284	233	2,268	2,067	201	1,990	1,830	160	1,810	1,623	187	1,680	1,522	158
Enero	220	200	20	196	178	18	184	165	19	147	132	15	163	148	15
Febrero	209	185	24	141	127	14	138	132	6	132	124	8	141	122	19
Marzo	195	182	13	175	157	18	155	143	12	191	162	29	158	137	21
Abril	212	196	16	179	160	19	177	164	13	165	147	18	131	112	19
Mayo	232	214	18	182	165	17	158	146	12	149	130	19	140	131	9
Junio	183	162	21	193	173	20	165	158	7	125	106	19	141	129	12
Julio	210	188	22	205	184	21	158	145	13	149	128	21	149	138	11
Agosto	214	189	25	169	158	11	180	164	16	155	147	8	124	108	16
Septiembre	190	170	20	199	185	14	155	141	14	135	129	6	123	112	11
Octubre	233	208	25	210	194	16	170	157	13	159	143	16	128	116	12
Noviembre	193	179	14	182	171	11	160	144	16	146	130	16	136	129	7
Diciembre	226	211	15	237	215	22	190	171	19	157	145	12	146	140	6

Fuente: Registros administrativos de la Oficina de Estadísticas y Cartografía de la Policía Nacional.
p: Cifras preliminares.

Cuadro 4.2

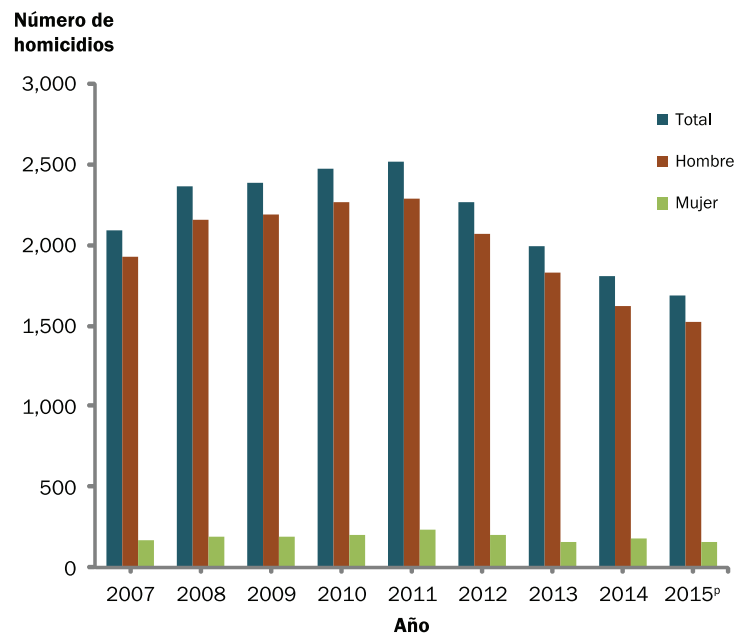
REPÚBLICA DOMINICANA: Número de homicidios ocurridos y registrados, por sexo, según año, 2007-2015

Año	Total	Sexo	
		Hombre	Mujer
2007	2,092	1,920	172
2008	2,357	2,159	198
2009	2,378	2,181	197
2010	2,474	2,268	206
2011	2,517	2,284	233
2012	2,268	2,067	201
2013	1,990	1,830	160
2014	1,810	1,623	187
2015 ^p	1,680	1,522	158

Fuente: Registros administrativos de la Oficina de Estadísticas y Cartografía de la Policía Nacional.
p: Cifras preliminares.

Gráfico 4.2

REPÚBLICA DOMINICANA: Número de homicidios ocurridos y registrados por sexo, según año, 2007-2015



Cuadro 4.3

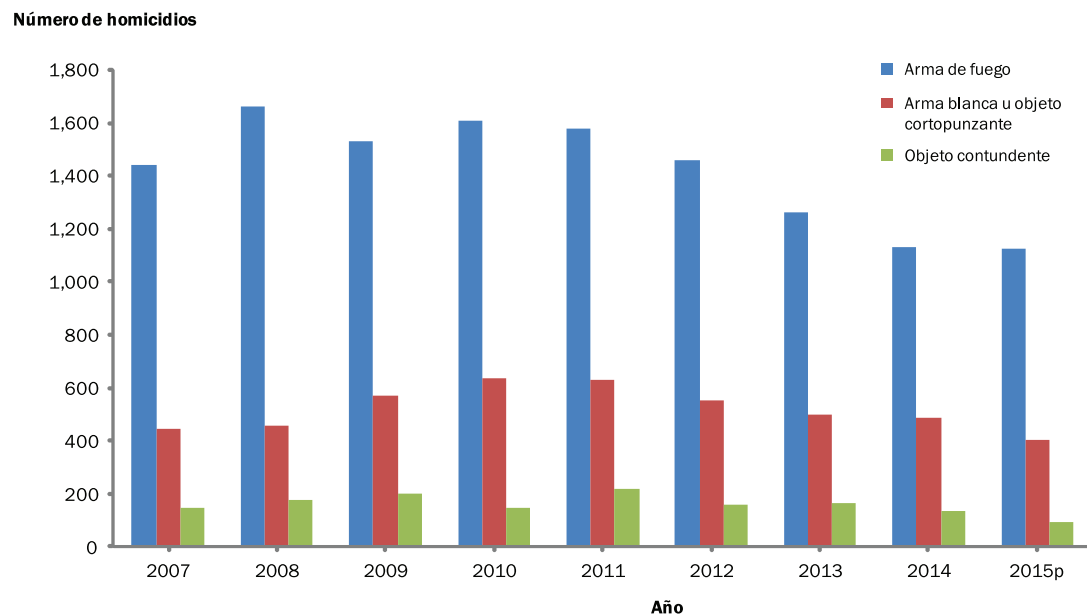
REPÚBLICA DOMINICANA: Número de homicidios ocurridos y registrados, por año, según medios o métodos empleado, 2007-2015

Medios o métodos empleado	Año									
	2007	2008	2009	2010	2011	2012	2013	2014	2015p	
Total	2,092	2,357	2,378	2,474	2,517	2,268	1,990	1,810	1,680	
Arma de fuego	1,441	1,659	1,532	1,608	1,576	1,458	1,259	1,130	1,127	
Arma blanca u objeto cortopunzante	448	457	573	635	628	556	500	488	406	
Objeto contundente	147	177	204	149	219	161	167	136	97	
Atropello con vehículo	0	0	0	0	0	5	2	1	0	
Sustancia tóxica / veneno	0	0	6	5	8	0	5	1	2	
Estrangulamiento / asfixia respiratoria mecánica	34	34	32	38	51	69	43	25	26	
Asfixia respiratoria por inmersión	0	0	9	7	9	2	0	4	4	
Fuego, vapores y objetos calientes	0	0	12	6	22	17	7	9	13	
Otro medio	22	30	0	8	0	0	7	13	1	
Sin información	0	0	10	18	4	0	0	3	4	

Fuente: Registros administrativos de la Oficina de Estadísticas y Cartografía de la Policía Nacional.
p: Cifras preliminares.

Gráfico 4.3

REPÚBLICA DOMINICANA: Número de homicidios ocurridos y registrados por año, según medios empleado mas frecuentes, 2007-2015



Cuadro 4.4

REPÚBLICA DOMINICANA: Número de homicidios ocurridos y registrados, por año y sexo, según provincia, 2007-2015

Provincia	2007			2008			2009			2010		
	Total	Sexo		Total	Sexo		Total	Sexo		Total	Sexo	
		Hombre	Mujer		Hombre	Mujer		Hombre	Mujer		Hombre	Mujer
Total	2,092	1,920	172	2,357	2,159	198	2,378	2,181	197	2,474	2,268	206
Distrito Nacional	293	276	17	308	282	26	318	293	25	398	374	24
Azua	29	26	3	47	40	7	39	36	3	36	29	7
Baoruco	22	20	2	22	19	3	19	15	4	25	24	1
Barahona	40	34	6	39	32	7	35	30	5	43	38	5
Dajabón	6	4	2	20	18	2	20	16	4	12	10	2
Duarte	66	63	3	75	68	7	78	74	4	75	68	7
Elías Piña	14	14	0	16	16	0	19	18	1	12	9	3
El Seibo	11	10	1	20	16	4	19	18	1	19	18	1
Españat	40	34	6	50	48	2	44	40	4	33	29	4
Independencia	3	3	0	10	10	0	7	7	0	11	11	0
La Altagracia	74	69	5	88	76	12	90	84	6	92	85	7
La Romana	61	55	6	64	58	6	72	69	3	63	55	8
La Vega	60	56	4	81	71	10	107	95	12	85	79	6
María Trinidad Sánchez	17	17	0	14	13	1	18	16	2	23	20	3
Monte Cristi	21	20	1	16	16	0	22	21	1	28	22	6
Pedernales	4	4	0	6	5	1	3	3	0	4	4	0
Peravia	45	40	5	44	40	4	51	45	6	58	52	6
Puerto Plata	64	57	7	72	67	5	61	52	9	62	59	3
Hermanas Mirabal	17	17	0	18	18	0	21	18	3	19	17	2
Samaná	19	19	0	12	11	1	24	19	5	20	17	3
San Cristóbal	146	131	15	162	148	14	148	137	11	172	157	15
San Juan	47	41	6	51	45	6	57	53	4	59	55	4
San Pedro Macorís	57	51	6	79	75	4	75	70	5	73	65	8
Sánchez Ramírez	17	15	2	21	20	1	20	18	2	33	30	3
Santiago	168	154	14	223	204	19	240	229	11	217	193	24
Santiago Rodríguez	7	6	1	4	3	1	8	7	1	11	11	0
Valverde	46	44	2	40	37	3	35	30	5	30	27	3
Monseñor Nouel	29	25	4	30	27	3	48	44	4	49	46	3
Monte Plata	29	27	2	28	26	2	34	29	5	39	33	6
Hato Mayor	12	11	1	8	8	0	10	10	0	14	13	1
San José de Ocoa	11	9	2	11	8	3	6	6	0	4	3	1
Santo Domingo	617	568	49	678	634	44	630	579	51	655	615	40

Cuadro 4.4

Provincia	2011		Total	2012		Total	2013		Total	2014		Total	2015 ^p		
	Sexo			Sexo			Sexo			Sexo					
	Hombre	Mujer		Hombre	Mujer		Hombre	Mujer		Hombre	Mujer		Hombre	Mujer	
Total	2,517	2,284	233	2,268	2,067	201	1,990	1,830	160	1,810	1,623	187	1,680	1,522	158
Distrito Nacional	331	314	17	259	248	11	250	231	19	182	169	13	208	193	15
Azua	41	37	4	32	31	1	36	35	1	25	21	4	26	23	3
Baoruco	25	21	4	33	30	3	21	19	2	23	22	1	18	18	0
Barahona	33	27	6	47	44	3	43	41	2	42	38	4	40	37	3
Dajabón	21	19	2	11	7	4	15	13	2	11	8	3	16	15	1
Duarte	75	68	7	79	74	5	73	65	8	70	66	4	75	72	3
Elías Piña	18	16	2	13	10	3	14	14	0	11	9	2	14	13	1
El Seibo	31	28	3	20	17	3	18	16	2	19	18	1	15	15	0
Españat	51	46	5	42	40	2	32	30	2	52	47	5	36	31	5
Independencia	15	14	1	16	16	0	10	8	2	19	18	1	5	5	0
La Altagracia	89	77	12	77	70	7	75	66	9	67	55	12	72	59	13
La Romana	64	53	11	60	56	4	48	48	0	43	39	4	49	47	2
La Vega	95	89	6	92	78	14	73	70	3	69	62	7	67	62	5
María Trinidad Sánchez	22	22	0	29	27	2	19	17	2	23	21	2	14	13	1
Monte Cristi	27	23	4	27	25	2	19	17	2	18	15	3	16	14	2
Pedernales	3	3	0	5	5	0	5	4	1	6	4	2	5	4	1
Peravia	57	42	15	46	40	6	41	38	3	51	48	3	33	31	2
Puerto Plata	61	55	6	69	61	8	59	53	6	50	44	6	34	29	5
Hermanas Mirabal	23	22	1	18	14	4	18	13	5	19	14	5	13	13	0
Samaná	26	21	5	14	13	1	20	19	1	22	21	1	21	19	2
San Cristóbal	128	121	7	120	107	13	108	99	9	117	107	10	95	82	13
San Juan	53	48	5	38	35	3	42	40	2	39	35	4	42	37	5
San Pedro Macorís	66	58	8	74	68	6	67	59	8	59	51	8	42	38	4
Sánchez Ramírez	26	23	3	23	18	5	22	20	2	25	24	1	23	20	3
Santiago	206	185	21	207	189	18	171	156	15	204	176	28	207	189	18
Santiago Rodríguez	2	1	1	10	9	1	7	5	2	6	4	2	5	4	1
Valverde	31	27	4	36	31	5	27	27	0	24	22	2	23	17	6
Monseñor Nouel	41	38	3	53	52	1	28	25	3	30	26	4	44	40	4
Monte Plata	42	41	1	37	33	4	29	24	5	29	25	4	28	25	3
Hato Mayor	24	20	4	13	12	1	13	10	3	12	8	4	13	10	3
San José de Ocoa	6	5	1	6	5	1	7	6	1	10	9	1	11	9	2
Santo Domingo	784	720	64	662	602	60	580	542	38	433	397	36	370	338	32

Fuente: Registros administrativos de la Oficina de Estadísticas y Cartografía de la Policía Nacional.
p: Cifras preliminares.

Cuadro 4.5

REPÚBLICA DOMINICANA: Número de homicidios ocurridos y registrados, por año, según sexo y grupos de edad, 2007-2015

Sexo y grupos de edad	Año								
	2007	2008	2009	2010	2011	2012	2013	2014	2015 ^p
Total ambos sexos	2,092	2,357	2,378	2,474	2,517	2,268	1,990	1,810	1,680
Menor de 15 años	33	40	47	52	50	41	39	31	27
15-19	162	183	220	195	210	198	160	145	144
20-24	356	369	423	403	526	431	390	339	309
25-29	309	315	356	408	468	392	324	329	277
30-34	245	241	309	312	351	303	258	213	213
35-39	147	226	203	223	242	231	190	169	185
40-44	98	141	151	174	158	159	152	115	100
45-49	75	88	109	122	158	99	95	95	99
50-54	48	59	83	111	89	109	70	84	81
55-59	50	51	44	63	68	62	57	45	50
60-64	26	36	46	50	56	40	51	46	32
65 y más	55	67	65	77	67	75	62	57	44
Sin información	488	541	322	284	74	128	142	142	119
Hombres	1,920	2,159	2,181	2,268	2,284	2,067	1,830	1,623	1,522
Menor de 15 años	23	29	32	33	33	24	24	20	16
15-19	141	163	203	179	173	187	140	126	125
20-24	331	336	384	374	488	398	365	305	279
25-29	289	287	326	378	422	351	299	295	259
30-34	221	217	281	282	325	278	238	186	190
35-39	128	211	185	203	221	210	177	155	172
40-44	91	121	140	159	142	145	138	103	90
45-49	69	80	102	112	148	93	87	87	90
50-54	45	58	75	103	82	98	67	76	73
55-59	47	45	42	60	64	57	55	41	47
60-64	24	32	42	47	55	36	48	42	30
65 y más	44	62	57	68	60	65	57	50	36
Sin información	467	518	312	270	71	125	135	137	115

Cuadro 4.5

Sexo y grupos de edad	Año								
	2007	2008	2009	2010	2011	2012	2013	2014	2015 ^p
Mujeres	172	198	197	206	233	201	160	187	158
Menor de 15 años	10	11	15	19	17	17	15	11	11
15-19	21	20	17	16	37	11	20	19	19
20-24	25	33	39	29	38	33	25	34	30
25-29	20	28	30	30	46	41	25	34	18
30-34	24	24	28	30	26	25	20	27	23
35-39	19	15	18	20	21	21	13	14	13
40-44	7	20	11	15	16	14	14	12	10
45-49	6	8	7	10	10	6	8	8	9
50-54	3	1	8	8	7	11	3	8	8
55-59	3	6	2	3	4	5	2	4	3
60-64	2	4	4	3	1	4	3	4	2
65 y más	11	5	8	9	7	10	5	7	8
Sin información	21	23	10	14	3	3	7	5	4

Fuente: Registros administrativos de la Oficina de Estadísticas y Cartografía de la Policía Nacional.
p: Cifras preliminares.

Cuadro 4.6

REPÚBLICA DOMINICANA: Número de homicidios ocurridos y registrados, por año y sexo, según escenario o móvil detallado, 2007-2015

Escenario o móvil detallado	2007			2008			2009			2010		
	Total	Sexo		Total	Sexo		Total	Sexo		Total	Sexo	
		Hombre	Mujer		Hombre	Mujer		Hombre	Mujer		Hombre	Mujer
Total	2,092	1,920	172	2,357	2,159	198	2,378	2,181	197	2,474	2,268	206
Conflicto familiar, violencia intrafamiliar y de género	123	55	68	144	47	97	179	86	93	150	51	99
Riña o disputa	599	575	24	638	606	32	645	623	22	756	722	34
Violación o agresión sexual	5	0	5	7	3	4	6	0	6	9	3	6
Protesta o reclamo social	0	0	0	0	0	0	1	1	0	1	1	0
Otro motivo social o político o motivo sin especificar	48	41	7	38	34	4	0	0	0	3	2	1
Robo, atraco o despojo	416	405	11	449	440	9	483	463	20	531	517	14
Enfrentamiento por droga, puntos de droga o territorio	77	73	4	54	54	0	72	71	1	55	52	3
Secuestro	0	0	0	0	0	0	3	3	0	5	4	1
Otro motivo vinculado a la obtención de ganancias ilícitas o motivo sin especificar	0	0	0	0	0	0		0	0	6	6	0
Imprudencia o negligencia	0	0	0	0	0	0	1	0	1	1	1	0
Problemas de salud mental	0	0	0	0	0	0	0	0	0	0	0	0
Accidental	16	8	8	10	7	3	0	0	0	6	3	3
Acción de las fuerzas de seguridad en fuga, escape de centro penitenciario	0	0	0	0	0	0	0	0	0	0	0	0
Otras acciones de las fuerzas de seguridad pública	195	195	0	341	340	1	348	345	3	270	268	2
Sin información	613	568	45	676	628	48	640	589	51	681	638	43

Cuadro 4.6

Escenario o móvil detallado	2011		Total	2012		Total	2013		Total	2014		Total	2015 ^p		
	Sexo			Sexo			Sexo			Sexo					
	Hombre	Mujer	Hombre	Mujer	Hombre	Mujer	Hombre	Mujer	Hombre	Mujer					
Total	2,517	2,284	233	2,268	2,067	201	1,990	1,830	160	1,810	1,623	187	1,680	1,522	158
Conflicto familiar, violencia intrafamiliar y de género	271	132	139	252	143	109	176	101	75	193	92	101	189	94	95
Riña o disputa	839	815	24	633	607	26	726	690	36	611	573	38	643	623	20
Violación o agresión sexual	7	1	6	12	3	9	7	4	3	6	3	3	10	1	9
Protesta o reclamo social	3	3	0	6	6	0	1	0	1	4	4	0	1	1	0
Otro motivo social o político o motivo sin especificar	0	0	0	0	0	0	3	2	1	7	7	0	1	0	1
Robo, atraco o despojo	499	475	24	546	525	21	416	401	15	379	359	20	406	394	12
Enfrentamiento por droga, puntos de droga o territorio	46	44	2	69	65	4	61	59	2	55	55	0	77	75	2
Secuestro	1	1	0	2	1	1	1	1	0	0	0	0	1	1	0
Otro motivo vinculado a la obtención de ganancias ilícitas o motivo sin especificar	4	4	0	12	12	0	13	13	0	13	11	2	15	14	1
Imprudencia o negligencia	2	0	2	3	3	0	0	0	0	2	2	0	1	1	0
Problemas de salud mental	0	0	0	0	0	0	0	0	0	7	6	1	6	1	5
Accidental	19	16	3	23	19	4	26	23	3	35	28	7	26	23	3
Acción de las fuerzas de seguridad en fuga, escape de centro penitenciario	3	3	0	2	2	0	4	4	0	9	9	0	0	0	0
Otras acciones de las fuerzas de seguridad pública	297	296	1	240	237	3	162	162	0	215	213	2	206	203	3
Sin información	526	494	32	468	444	24	394	370	24	274	261	13	98	91	7

Fuente: Registros administrativos de la Oficina de Estadísticas y Cartografía de la Policía Nacional.
p: Cifras preliminares.

Cuadro 4.7

REPÚBLICA DOMINICANA: Número de homicidios ocurridos y registrados, por año y sexo, según región, 2007-2015

Región	2007			2008			2009			2010		
	Total	Sexo		Total	Sexo		Total	Sexo		Total	Sexo	
		Hombre	Mujer		Hombre	Mujer		Hombre	Mujer		Hombre	Mujer
Total	2,092	1,920	172	2,357	2,159	198	2,378	2,181	197	2,474	2,268	206
Cibao Norte	272	245	27	345	319	26	345	321	24	312	281	31
Cibao Sur	106	96	10	132	118	14	175	157	18	167	155	12
Cibao Nordeste	119	116	3	119	110	9	141	127	14	137	122	15
Cibao Noroeste	80	74	6	80	74	6	85	74	11	81	70	11
Valdesia	231	206	25	264	236	28	244	224	20	270	241	29
Enriquillo	69	61	8	77	66	11	64	55	9	83	77	6
El Valle	61	55	6	67	61	6	76	71	5	71	64	7
Yuma	146	134	12	172	150	22	181	171	10	174	158	16
Higuamo	98	89	9	115	109	6	119	109	10	126	111	15
Ozama o Metropolitana	910	844	66	986	916	70	948	872	76	1,053	989	64

Cuadro 4.7

Región	2011			2012			2013			2014			2015		
	Total	Sexo		Total	Sexo		Total	Sexo		Total	Sexo		Total	Sexo	
		Hombre	Mujer		Hombre	Mujer		Hombre	Mujer		Hombre	Mujer		Hombre	Mujer
Total	2,517	2,284	233	2,268	2,067	201	1,990	1,830	160	1,810	1,623	187	1,680	1,522	158
Cibao Norte	318	286	32	318	290	28	262	239	23	306	267	39	277	249	28
Cibao Sur	162	150	12	168	148	20	123	115	8	124	112	12	134	122	12
Cibao Nordeste	146	133	13	140	128	12	130	114	16	134	122	12	123	117	6
Cibao Noroeste	81	70	11	84	72	12	68	62	6	59	49	10	60	50	10
Valdesia	232	205	27	204	183	21	192	178	14	203	185	18	165	145	20
Enriquillo	76	65	11	101	95	6	79	72	7	90	82	8	68	64	4
El Valle	71	64	7	51	45	6	56	54	2	50	44	6	56	50	6
Yuma	184	158	26	157	143	14	141	130	11	129	112	17	136	121	15
Higuamo	132	119	13	124	113	11	109	93	16	100	84	16	83	73	10
Ozama o Metropolitana	1,115	1,034	81	921	850	71	830	773	57	615	566	49	578	531	47

Fuente: Registros administrativos de la Oficina de Estadísticas y Cartografía de la Policía Nacional.
p: Cifras preliminares.

Mujeres fallecidas en condiciones de violencias

- 5.1 Distribución absoluta y porcentual de las mujeres fallecidas en condiciones de violencia, por año, según mes, 2007-2015
- 5.2 Número de mujeres fallecidas en condiciones de violencia, por año, según grupos de edad, 2007-2015
- 5.3 Distribución absoluta y porcentual de las mujeres fallecidas en condiciones de violencia, por año, según escenario o móvil detallado del crimen, 2007-2015
- 5.4 Número de mujeres fallecidas en condiciones de violencia, por año, según medios o métodos empleado, 2007-2015
- 5.5 Distribución absoluta y porcentual de las mujeres fallecidas en condiciones de violencia, por año, según provincia, 2007-2015
- 5.6 Distribución absoluta y porcentual de las mujeres fallecidas en condiciones de violencia, por año, según región, 2007-2015

Cuadro 5.1

REPÚBLICA DOMINICANA: Distribución absoluta y porcentual de las mujeres fallecidas en condiciones de violencia, por año, según mes, 2007-2015

Mes	2007		2008		2009		2010		2011	
	Número de mujeres	Porcentaje (%)	Número de mujeres	Porcentaje (%)	Número de mujeres	Porcentaje (%)	Número de mujeres	Porcentaje (%)	Número de mujeres	Porcentaje (%)
Total	172	100.0	198	100.0	197	100.0	206	100.0	233	100.0
Enero	8	4.7	17	8.6	25	8.6	16	8.3	20	8.6
Febrero	17	9.9	17	8.6	12	8.6	16	7.8	24	10.3
Marzo	13	7.6	13	6.6	17	6.6	27	13.1	13	5.6
Abril	14	8.1	12	6.1	18	6.1	22	10.2	16	6.9
Mayo	9	5.2	17	8.6	10	8.6	17	8.3	18	7.7
Junio	15	8.7	18	9.1	13	9.1	15	7.3	21	9.0
Julio	17	9.9	19	9.1	16	9.6	14	7.3	22	9.4
Agosto	17	9.9	21	10.7	14	10.6	16	7.8	25	10.7
Septiembre	20	11.6	20	10.2	22	10.1	12	5.8	20	8.6
Octubre	14	8.1	10	5.1	15	5.1	16	7.8	25	10.7
Noviembre	17	9.9	16	8.1	13	8.1	14	6.3	14	6.0
Diciembre	11	6.4	18	9.1	22	9.1	21	10.2	15	6.4

Cuadro 5.1

Mes	2012		2013		2014		2015p	
	Número de mujeres	Porcentaje (%)	Número de mujeres	Porcentaje (%)	Número de mujeres	Porcentaje (%)	Número de mujeres	Porcentaje (%)
Total	201	100.0	160	100.0	187	100.0	158	100.0
Enero	18	9.0	19	11.9	15	8.0	15	9.6
Febrero	14	7.0	6	3.8	8	4.3	19	12.1
Marzo	18	9.0	12	7.5	29	15.5	21	13.4
Abril	19	9.5	13	8.1	18	9.6	19	12.1
Mayo	17	8.5	12	7.5	19	10.2	9	5.7
Junio	20	10.0	7	4.4	19	10.2	12	7.6
Julio	21	10.4	13	8.1	21	11.2	11	7.0
Agosto	11	5.5	16	10.0	8	4.3	16	10.2
Septiembre	14	7.0	14	8.8	6	3.2	11	7.0
Octubre	16	8.0	13	8.1	16	8.6	12	7.0
Noviembre	11	5.5	16	10.0	16	8.6	7	4.5
Diciembre	22	10.9	19	11.9	12	6.4	6	3.8

Fuente: Registros administrativos de la Oficina de Estadísticas y Cartografía de la Policía Nacional.
p: Cifras preliminares.

Cuadro 5.2

REPÚBLICA DOMINICANA: Número de mujeres fallecidas en condiciones de violencia, por año, según grupos de edad, 2007-2015

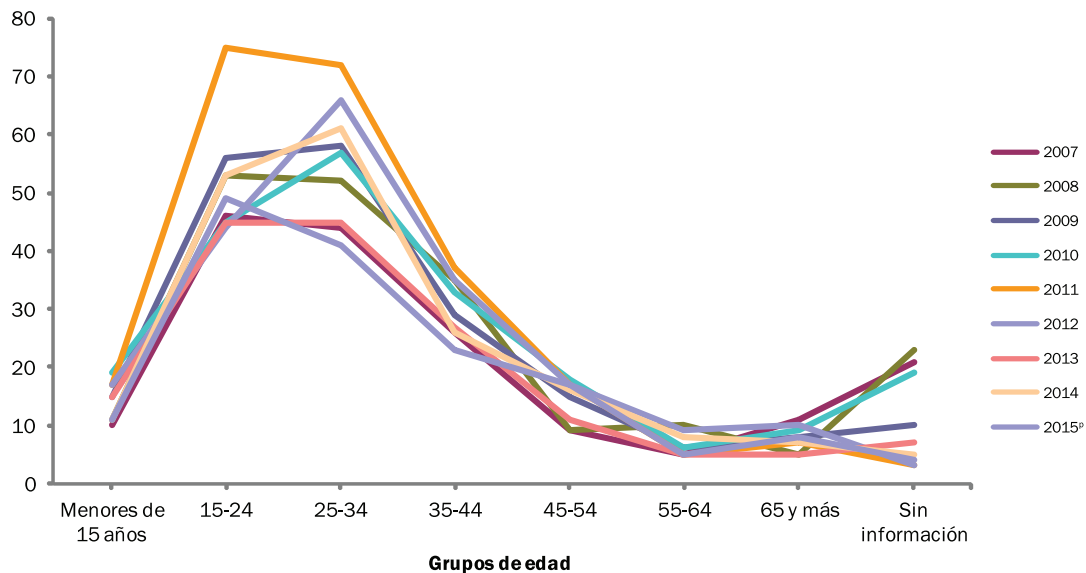
Grupos de edad	Año								
	2007	2008	2009	2010	2011	2012	2013	2014	2015p
Total	172	198	197	206	233	201	160	187	158
Menores de 15 años	10	11	15	19	17	17	15	11	11
15-24	46	53	56	45	75	44	45	53	49
25-34	44	52	58	57	72	66	45	61	41
35-44	26	35	29	33	37	35	27	26	23
45-54	9	9	15	18	17	17	11	16	17
55-64	5	10	6	6	5	9	5	8	5
65 y más	11	5	8	9	7	10	5	7	8
Sin información	21	23	10	19	3	3	7	5	4

Fuente: Registros administrativos de la Oficina de Estadísticas y Cartografía de la Policía Nacional.
p: Cifras preliminares.

Gráfico 5.2

REPÚBLICA DOMINICANA: Número de mujeres fallecidas en condiciones de violencia por año, según grupos de edad, 2007-2015

Número de mujeres



Cuadro 5.3

REPÚBLICA DOMINICANA: Distribución absoluta y porcentual de las mujeres fallecidas en condiciones de violencia, por año, según escenario o móvil detallado del crimen, 2007-2015

Escenario o móvil detallado	2007		2008		2009		2010		2011	
	Número de mujeres	Porcentaje (%)	Número de mujeres	Porcentaje (%)	Número de mujeres	Porcentaje (%)	Número de mujeres	Porcentaje (%)	Número de mujeres	Porcentaje (%)
Total	172	100.0	198	100.0	197	100.0	206	100.0	233	100.0
Conflicto familiar, violencia intrafamiliar y de género	68	39.5	97	49.0	93	47.2	99	48.1	139	59.7
Riña o disputa	24	14.0	32	16.2	22	11.2	34	16.5	24	10.3
Violación o agresión sexual	5	2.9	4	2.0	6	3.0	6	2.9	6	2.6
Protesta o reclamo social	0	0.0	0	0.0	0	0.0	0	0.0	0	0.0
Otro motivo social o político o motivo sin especificar	7	4.1	4	2.0	0	0.0	1	0.5	0	0.0
Robo, atraco o despojo	11	6.4	9	4.5	20	10.2	14	6.8	24	10.3
Enfrentamiento por droga, puntos de droga o territorio	4	2.3	0	0.0	1	0.5	3	1.5	2	0.9
Secuestro	0	0.0	0	0.0	0	0.0	1	0.5	0	0.0
Otro motivo vinculado a la obtención de ganancias ilícitas o motivo sin especificar	0	0.0	0	0.0	0	0.0	0	0.0	0	0.0
Imprudencia o negligencia	0	0.0	0	0.0	1	0.5	0	0.0	2	0.9
Problemas de salud mental	0	0.0	0	0.0	0	0.0	0	0.0	0	0.0
Accidental	8	4.7	3	1.5	0	0.0	3	1.5	3	1.3
Otras acciones de las fuerzas de seguridad pública	0	0.0	1	0.5	3	1.5	2	1.0	1	0.4
Sin información	45	26.2	48	24.2	51	25.9	43	20.9	32	13.7

Cuadro 5.3

Escenario o móvil detallado	2012		2013		2014		2015 ^p	
	Número de mujeres	Porcentaje (%)	Número de mujeres	Porcentaje (%)	Número de mujeres	Porcentaje (%)	Número de mujeres	Porcentaje (%)
Total	201	100.0	160	100.0	187	100.0	158	100.0
Conflicto familiar, violencia intrafamiliar y de género	109	54.2	75	46.9	101	54.0	95	60.1
Riña o disputa	26	12.9	36	22.5	38	20.3	20	12.7
Violación o agresión sexual	9	4.5	3	1.9	3	1.6	9	5.7
Protesta o reclamo social	0	0.0	1	0.6	0	0.0	0	0.0
Otro motivo social o político o motivo sin especificar	0	0.0	1	0.6	0	0.0	1	0.6
Robo, atraco o despojo	21	10.4	15	9.4	20	10.7	12	7.6
Enfrentamiento por droga, puntos de droga o territorio	4	2.0	2	1.3	0	0.0	2	1.3
Secuestro	1	0.5	0	0.0	0	0.0	0	0.0
Otro motivo vinculado a la obtención de ganancias ilícitas o motivo sin especificar	0	0.0	0	0.0	2	1.1	1	0.6
Imprudencia o negligencia	0	0.0	0	0.0	0	0.0	0	0.0
Problemas de salud mental	0	0.0	0	0.0	1	0.5	5	3.2
Accidental	4	2.0	3	1.9	7	3.7	3	1.9
Otras acciones de las fuerzas de seguridad pública	3	1.5	0	0.0	2	1.1	3	1.9
Sin información	24	11.9	24	15.0	13	7.0	7	4.4

Fuente: Registros administrativos de la Oficina de Estadísticas y Cartografía de la Policía Nacional.

p: Cifras preliminares.

Cuadro 5.4

REPÚBLICA DOMINICANA: Número de mujeres fallecidas en condiciones de violencia, por año, según medios o métodos empleado, 2007-2015

Escenario o móvil detallado	2007		2008		2009		2010		2011	
	Número de mujeres	Porcentaje (%)	Número de mujeres	Porcentaje (%)	Número de mujeres	Porcentaje (%)	Número de mujeres	Porcentaje (%)	Número de mujeres	Porcentaje (%)
Total	172	100.0	198	100.0	197	100.0	206	100.0	233	100.0
Conflicto familiar, violencia intrafamiliar y de género	68	39.5	97	49.0	93	47.2	99	48.1	139	59.7
Riña o disputa	24	14.0	32	16.2	22	11.2	34	16.5	24	10.3
Violación o agresión sexual	5	2.9	4	2.0	6	3.0	6	2.9	6	2.6
Protesta o reclamo social	0	0.0	0	0.0	0	0.0	0	0.0	0	0.0
Otro motivo social o político o motivo sin especificar	7	4.1	4	2.0	0	0.0	1	0.5	0	0.0
Robo, atraco o despojo	11	6.4	9	4.5	20	10.2	14	6.8	24	10.3
Enfrentamiento por droga, puntos de droga o territorio	4	2.3	0	0.0	1	0.5	3	1.5	2	0.9
Secuestro	0	0.0	0	0.0	0	0.0	1	0.5	0	0.0
Otro motivo vinculado a la obtención de ganancias ilícitas o motivo sin especificar	0	0.0	0	0.0	0	0.0	0	0.0	0	0.0
Imprudencia o negligencia	0	0.0	0	0.0	1	0.5	0	0.0	2	0.9
Problemas de salud mental	0	0.0	0	0.0	0	0.0	0	0.0	0	0.0
Accidental	8	4.7	3	1.5	0	0.0	3	1.5	3	1.3
Otras acciones de las fuerzas de seguridad pública	0	0.0	1	0.5	3	1.5	2	1.0	1	0.4
Sin información	45	26.2	48	24.2	51	25.9	43	20.9	32	13.7

Cuadro 5.4

Escenario o móvil detallado	2012		2013		2014		2015 ^p	
	Número de mujeres	Porcentaje (%)	Número de mujeres	Porcentaje (%)	Número de mujeres	Porcentaje (%)	Número de mujeres	Porcentaje (%)
Total	201	100.0	160	100.0	187	100.0	158	100.0
Conflicto familiar, violencia intrafamiliar y de género	109	54.2	75	46.9	101	54.0	95	60.1
Riña o disputa	26	12.9	36	22.5	38	20.3	20	12.7
Violación o agresión sexual	9	4.5	3	1.9	3	1.6	9	5.7
Protesta o reclamo social	0	0.0	1	0.6	0	0.0	0	0.0
Otro motivo social o político o motivo sin especificar	0	0.0	1	0.6	0	0.0	1	0.6
Robo, atraco o despojo	21	10.4	15	9.4	20	10.7	12	7.6
Enfrentamiento por droga, puntos de droga o territorio	4	2.0	2	1.3	0	0.0	2	1.3
Secuestro	1	0.5	0	0.0	0	0.0	0	0.0
Otro motivo vinculado a la obtención de ganancias ilícitas o motivo sin especificar	0	0.0	0	0.0	2	1.1	1	0.6
Imprudencia o negligencia	0	0.0	0	0.0	0	0.0	0	0.0
Problemas de salud mental	0	0.0	0	0.0	1	0.5	5	3.2
Accidental	4	2.0	3	1.9	7	3.7	3	1.9
Otras acciones de las fuerzas de seguridad pública	3	1.5	0	0.0	2	1.1	3	1.9
Sin información	24	11.9	24	15.0	13	7.0	7	4.4

Fuente: Registros administrativos de la Oficina de Estadísticas y Cartografía de la Policía Nacional.

p: Cifras preliminares.

Cuadro 5.5

REPÚBLICA DOMINICANA: Distribución absoluta y porcentual de las mujeres fallecidas en condiciones de violencia, por año, según provincia, 2007-2015

Provincia	2007		2008		2009		2010		2011	
	Número de mujeres	Porcentaje (%)	Número de mujeres	Porcentaje (%)	Número de mujeres	Porcentaje (%)	Número de mujeres	Porcentaje (%)	Número de mujeres	Porcentaje (%)
Total	172	100	198	100	197	100.0	206	100.0	233	100.0
Distrito Nacional	17	9.9	26	13.1	25	12.2	24	11.7	17	7.3
Azua	3	1.7	7	3.5	3	1.5	7	3.4	4	1.7
Baoruco	2	1.2	3	1.5	4	2.0	1	0.5	4	1.7
Barahona	6	3.5	7	3.5	5	2.5	5	2.4	6	2.6
Dajabón	2	1.2	2	1.0	4	2.0	2	1.0	2	0.9
Duarte	3	1.7	7	3.5	4	2.0	7	3.4	7	3.0
Elías Piña	0	0.0	0	0.0	1	0.5	3	1.5	2	0.9
El Seibo	1	0.6	4	2.0	1	0.5	1	0.5	3	1.3
Españillat	6	3.5	2	1.0	4	2.0	4	1.9	5	2.1
Independencia	0	0.0	0	0.0	0	0.0	0	0.0	1	0.4
La Altagracia	5	2.9	12	6.1	6	3.0	7	3.9	12	5.2
La Romana	6	3.5	6	3.0	3	1.5	8	3.4	11	4.7
La Vega	4	2.3	10	5.1	12	6.1	6	2.9	6	2.6
María Trinidad Sánchez	0	0.0	1	0.5	2	1.0	3	1.5	0	0.0
Monte Cristi	1	0.6	0	0.0	1	0.5	6	2.9	4	1.7
Pedernales	0	0.0	1	0.5	0	0.0	0	0.0	0	0.0
Peravia	5	2.9	4	2.0	6	3.0	6	2.9	15	6.4
Puerto Plata	7	4.1	5	2.5	9	4.6	3	1.5	6	2.6
Hermanas Mirabal	0	0.0	0	0.0	3	1.5	2	1.0	1	0.4
Samaná	0	0.0	1	0.5	5	2.5	3	1.5	5	2.1
San Cristóbal	15	8.7	14	7.1	11	5.6	15	7.3	7	3.0
San Juan	6	3.5	6	3.0	4	2.0	4	1.9	5	2.1
San Pedro de Macorís	6	3.5	4	2.0	5	2.5	8	3.9	8	3.4
Sánchez Ramírez	2	1.2	1	0.5	2	1.0	3	1.5	3	1.3
Santiago	14	8.1	19	9.6	11	5.6	24	11.7	21	9.0
Santiago Rodríguez	1	0.6	1	0.5	1	0.5	0	0.0	1	0.4
Valverde	2	1.2	3	1.5	5	2.5	3	1.5	4	1.7
Monseñor Nouel	4	2.3	3	1.5	4	2.0	3	1.5	3	1.3
Monte Plata	2	1.2	2	1.0	5	2.5	6	2.9	1	0.4
Hato Mayor	1	0.6	0	0.0	0	0.0	1	0.5	4	1.7
San José de Ocoa	2	1.2	3	1.5	0	0.0	1	0.5	1	0.4
Santo Domingo	49	28.5	44	22.2	51	26.4	40	19.4	64	27.5

Cuadro 5.5

Provincia	2012		2013		2014		2015 ^p	
	Número de mujeres	Porcentaje (%)	Número de mujeres	Porcentaje (%)	Número de mujeres	Porcentaje (%)	Número de mujeres	Porcentaje (%)
Total	201	100.0	160	100.00	187	100.0	158	100.0
Distrito Nacional	11	5.5	19	11.9	13	7.0	15	9.6
Azua	1	0.5	1	0.6	4	2.1	3	1.9
Baoruco	3	1.5	2	1.3	1	0.5	0	0.0
Barahona	3	1.5	2	1.3	4	2.1	3	1.9
Dajabón	4	2.0	2	1.3	3	1.6	1	0.6
Duarte	5	2.5	8	5.0	4	2.1	3	1.3
Elías Piña	3	1.5	0	0.0	2	1.1	1	0.6
El Seibo	3	1.5	2	1.3	1	0.5	0	0.0
Españillat	2	1.0	2	1.3	5	2.7	5	3.2
Independencia	0	0.0	2	1.3	1	0.5	0	0.0
La Altagracia	7	3.5	9	5.6	12	6.4	13	8.3
La Romana	4	2.0	0	0.0	4	2.1	2	1.3
La Vega	14	7.0	3	1.9	7	3.7	5	3.2
María Trinidad Sánchez	2	1.0	2	1.3	2	1.6	1	0.6
Monte Cristi	2	1.0	2	1.3	3	1.1	2	1.3
Pedernales	0	0.0	1	0.6	2	1.1	1	0.6
Peravia	6	3.0	3	1.9	3	1.6	2	1.3
Puerto Plata	8	4.0	6	3.8	6	3.2	5	3.2
Hermanas Mirabal	4	2.0	5	3.1	5	2.7	0	0.0
Samaná	1	0.5	1	0.6	1	0.5	2	1.3
San Cristóbal	13	6.5	9	5.6	10	5.3	13	8.3
San Juan	3	1.5	2	1.3	4	2.1	5	3.2
San Pedro de Macorís	6	3.0	8	5.0	8	4.3	4	2.5
Sánchez Ramírez	5	2.5	2	1.3	1	0.5	3	1.9
Santiago	18	9.0	15	9.4	28	15.0	18	11.5
Santiago Rodríguez	1	0.5	2	1.3	2	1.1	1	0.6
Valverde	5	2.5	0	0.0	2	1.1	6	3.8
Monseñor Nouel	1	0.5	3	1.9	4	2.1	4	2.5
Monte Plata	4	2.0	5	3.1	4	2.1	3	1.9
Hato Mayor	1	0.5	3	1.9	4	2.1	3	1.9
San José de Ocoa	1	0.5	1	0.6	1	0.5	2	1.3
Santo Domingo	60	29.85	38	23.8	36	19.3	32	20.4

Fuente: Registros administrativos de la Oficina de Estadísticas y Cartografía de la Policía Nacional.
p: Cifras preliminares.

Cuadro 5.6

REPÚBLICA DOMINICANA: Distribución absoluta y porcentual de las mujeres fallecidas en condiciones de violencia, por año, según región, 2007-2015

Región	2007		2008		2009		2010		2011	
	Número de mujeres	Porcentaje (%)	Número de mujeres	Porcentaje (%)	Número de mujeres	Porcentaje (%)	Número de mujeres	Porcentaje (%)	Número de mujeres	Porcentaje (%)
Total	172	100.0	198	100.0	197	100.0	206	100.0	233	100.0
Cibao Norte	27	15.7	26	13.1	24	12.2	31	15.0	32	13.7
Cibao Sur	10	5.8	14	7.1	18	9.1	12	5.8	12	5.2
Cibao Nordeste	3	1.7	9	4.5	14	7.1	15	7.3	13	5.6
Cibao Noroeste	6	3.5	6	3.0	11	5.6	11	5.3	11	4.7
Valdesia	25	14.5	28	14.1	20	10.2	29	14.1	27	11.6
Enriquillo	8	4.7	11	5.6	9	4.6	6	2.9	11	4.7
El Valle	6	3.5	6	3.0	5	2.5	7	3.4	7	3.0
Yuma	12	7.0	22	11.1	10	5.1	16	7.8	26	11.2
Higuamo	9	5.2	6	3.0	10	5.1	15	7.3	13	5.6
Ozama o Metropolitana	66	38.4	70	35.4	76	38.6	64	31.1	81	34.8

Cuadro 5.6

Región	2012		2013		2014		2015p	
	Número de mujeres	Porcentaje (%)	Número de mujeres	Porcentaje (%)	Número de mujeres	Porcentaje (%)	Número de mujeres	Porcentaje (%)
Total	201	100.0	160	100.0	187	100.0	158	100.0
Cibao Norte	28	13.9	23	14.4	39	20.9	28	17.7
Cibao Sur	20	10.0	8	5.0	12	6.4	12	7.6
Cibao Nordeste	12	6.0	16	10.0	12	6.4	6	3.8
Cibao Noroeste	12	6.0	6	3.8	10	5.3	10	6.3
Valdesia	21	10.4	14	8.8	18	9.6	20	12.7
Enriquillo	6	3.0	7	4.4	8	4.3	4	2.5
El Valle	6	3.0	2	1.3	6	3.2	6	3.8
Yuma	14	7.0	11	6.9	17	9.1	15	9.5
Higuamo	11	5.5	16	10.0	16	8.6	10	6.3
Ozama o Metropolitana	71	35.3	57	35.6	49	26.2	47	29.7

Fuente: Registros administrativos de la Oficina de Estadísticas y Cartografía de la Policía Nacional.
p: Cifras preliminares.

Ahogamientos

6.1 Número de ahogamientos ocurridos y registrados, por sexo, según año, 2007-2015

6.2 Número de ahogamientos ocurridos y registrados, por año, según lugar del hecho, 2007-2015

6.3 Número de ahogamientos ocurridos y registrados, por año y sexo, según grupos de edad, 2007-2015

6.4 Número de ahogamientos ocurridos y registrados, por año y sexo, según provincia, 2007-2015

Cuadro 6.1

REPÚBLICA DOMINICANA: Número de ahogamientos ocurridos y registrados, por sexo, según año, 2007-2015

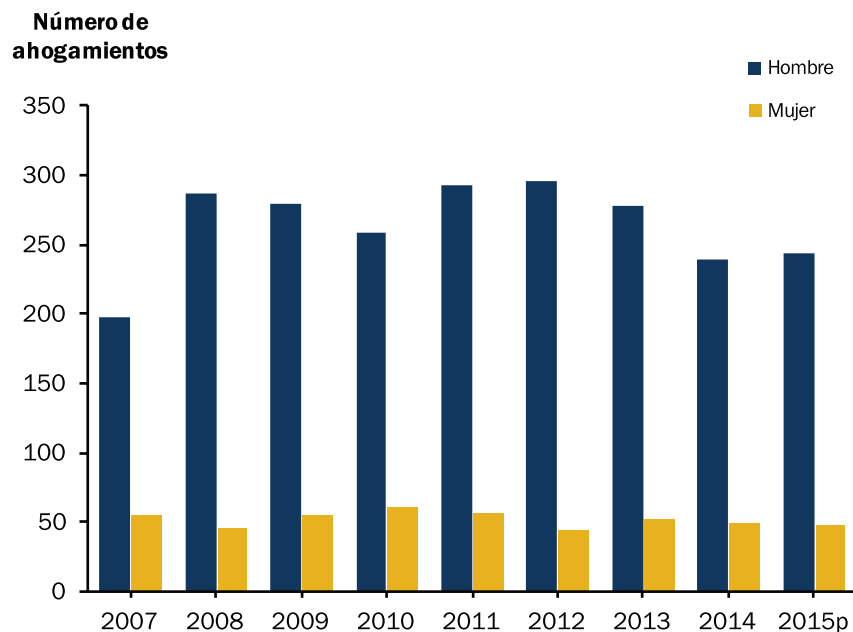
Año	Total	Sexo	
		Hombre	Mujer
2007	253	198	55
2008	334	288	46
2009	335	280	55
2010	320	259	61
2011	349	293	56
2012	340	296	44
2013	330	278	52
2014	289	240	49
2015 ^p	293	245	48

Fuente: Registros administrativos de la Oficina de Estadísticas y Cartografía de la Policía Nacional.

p: Cifras preliminares.

Gráfico 6.1

REPÚBLICA DOMINICANA: Número de ahogamientos ocurridos y registrados por sexo, según año, 2007-2015



Cuadro 6.2

REPÚBLICA DOMINICANA: Número de ahogamientos ocurridos y registrados, por año, según lugar del hecho, 2007-2015.

Lugar del hecho	Año								
	2007	2008	2009	2010	2011	2012	2013	2014	2015p
Total	334	370	335	320	349	340	330	289	293
Playa	34	27	34	30	56	26	10	52	57
Río/arroyo	153	157	162	144	141	156	141	94	84
Canal	30	45	36	40	39	30	32	23	41
Presa /represa	10	4	5	3	2	4	6	10	1
Piscina /pileta	19	16	14	16	16	16	31	14	20
Cisterna	11	29	19	15	26	21	15	19	16
Mar abierto	33	34	30	29	25	32	49	28	43
Pozo /hoyo /zanja	11	10	12	12	13	9	8	6	5
Estanque / reservorio	0	0	0	0	0	0	0	0	2
Cubeta / recipiente	11	5	10	13	12	15	24	17	11
Lago / laguna	8	31	7	8	6	19	8	12	5
Séptico /cloaca	5	4	4	1	3	4	2	2	2
Cañada	6	7	1	9	7	8	4	8	6
Otros	3	1	1	0	3	0	0	4	0

Fuente: Registros administrativos de la Oficina de Estadísticas y Cartografía de la Policía Nacional.
p: Cifras preliminares.

Cuadro 6.3

REPÚBLICA DOMINICANA: Número de ahogamientos ocurridos y registrados, por año y sexo, según grupos de edad, 2007-2015.

Grupos de edad	2007			2008			2009			2010			2011		
	Total	Sexo		Total	Sexo		Total	Sexo		Total	Sexo		Total	Sexo	
		Hombre	Mujer		Hombre	Mujer		Hombre	Mujer		Hombre	Mujer		Hombre	Mujer
Total	334	288	46	370	311	59	335	280	55	320	259	61	349	293	56
Menor de 15 años	95	68	27	125	87	38	108	76	32	104	72	32	104	69	35
15-19	46	42	4	30	26	4	50	43	7	51	42	9	39	36	3
20-24	37	34	3	37	36	1	29	25	4	21	20	1	40	37	3
25-29	22	22	0	24	23	1	27	26	1	17	16	1	22	22	0
30-34	20	19	1	18	17	1	13	11	2	10	8	2	22	19	3
35-39	23	21	2	15	14	1	14	14	0	19	17	2	15	13	2
40-44	5	5	0	14	13	1	10	9	1	13	12	1	16	15	1
45-49	9	9	0	6	3	3	7	4	3	10	9	1	7	6	1
50-54	5	5	0	8	8	0	8	7	1	9	7	2	14	13	1
55-59	3	3	0	6	6	0	4	4	0	7	7	0	13	10	3
60-64	9	9	0	12	11	1	2	2	0	6	6	0	9	8	1
65 y más	12	10	2	13	11	2	14	12	2	21	20	1	14	13	1
Sin información	48	41	7	62	56	6	49	47	2	32	23	9	34	32	2

Cuadro 6.3

Grupos de edad	2012			2013			2014			2015 ^p		
	Total	Sexo		Total	Sexo		Total	Sexo		Total	Sexo	
		Hombre	Mujer		Hombre	Mujer		Hombre	Mujer		Hombre	Mujer
Total	340	296	44	330	278	52	289	240	49	293	245	48
Menor de 15 años	107	79	28	119	83	36	90	67	23	86	61	25
15-19	48	44	4	26	24	2	32	28	4	37	33	4
20-24	38	38	0	33	31	2	25	23	2	30	27	3
25-29	22	19	3	19	18	1	18	18	0	18	16	2
30-34	18	17	1	19	18	1	19	19	0	20	20	0
35-39	19	19	0	20	18	2	10	10	0	18	14	4
40-44	14	10	4	15	15	0	15	14	1	18	17	1
45-49	11	10	1	15	14	1	15	12	3	16	16	0
50-54	8	7	1	6	6	0	13	10	3	12	9	3
55-59	7	7	0	12	10	2	7	7	0	5	5	0
60-64	9	9	0	3	3	0	10	9	1	9	8	1
65 y más	21	19	2	20	19	1	13	13	0	14	10	4
Sin información	18	18	0	23	19	4	22	10	12	10	9	1

Fuente: Registros administrativos de la Oficina de Estadísticas y Cartografía de la Policía Nacional.

p: Cifras preliminares.

Cuadro 6.4

REPÚBLICA DOMINICANA: Número de ahogamientos ocurridos y registrados, por año y sexo, según provincia, 2007-2015.

Provincia	2007		Total	2008		Total	2009		Total	2010		Total	2011		
	Sexo			Sexo			Sexo			Sexo					
	Hombre	Mujer		Hombre	Mujer		Hombre	Mujer		Hombre	Mujer		Hombre	Mujer	
Total	334	288	46	370	311	59	335	280	55	320	259	61	349	293	56
Distrito Nacional	32	23	9	19	16	3	17	14	3	21	18	3	10	5	5
Azua	5	4	1	7	6	1	4	4	0	9	7	2	10	8	2
Baoruco	4	4	0	6	5	1	1	1	0	2	2	0	2	2	0
Barahona	6	6	0	10	9	1	12	11	1	11	8	3	11	10	1
Dajabón	3	3	0	1	1	0	3	2	1	2	2	0	3	3	0
Duarte	3	2	1	8	6	2	13	11	2	14	10	4	4	4	0
Elías Piña	1	1	0	0	0	0	2	2	0	1	1	0	2	1	1
El Seibo	4	4	0	5	4	1	7	7	0	7	7	0	7	7	0
Españolat	9	8	1	12	9	3	4	3	1	4	4	0	8	8	0
Independencia	2	2	0	5	3	2	0	0	0	2	2	0	1	1	0
La Altagracia	12	10	2	26	19	7	14	11	3	17	11	6	28	25	3
La Romana	7	6	1	12	12	0	8	5	3	6	5	1	10	10	0
La Vega	13	13	0	17	16	1	12	8	4	14	10	4	10	9	1
María Trinidad Sánchez	7	5	2	3	2	1	6	6	0	6	5	1	9	9	0
Monte Cristi	7	7	0	7	7	0	11	11	0	9	8	1	6	6	0
Pedernales	5	5	0	0	0	0	2	1	1	1	1	0	0	0	0
Peravia	7	6	1	12	11	1	9	7	2	5	5	0	10	8	2
Puerto Plata	37	32	5	17	14	3	29	22	7	18	15	3	27	23	4
Hermanas Mirabal	3	2	1	0	0	0	1	1	0	1	1	0	2	1	1
Samaná	6	6	0	10	8	2	5	5	0	6	5	1	14	12	2
San Cristóbal	15	13	2	20	15	5	17	16	1	24	20	4	23	18	5
San Juan	16	13	3	12	10	2	7	5	2	13	7	6	11	7	4
San Pedro Macorís	19	17	2	11	10	1	23	22	1	14	11	3	14	12	2
Sánchez Ramírez	7	6	1	8	7	1	4	3	1	3	1	2	8	5	3
Santiago	23	22	1	30	24	6	38	34	4	35	33	2	31	28	3
Santiago Rodríguez	1	1	0	3	1	2	1	1	0	2	2	0	1	1	0
Valverde	16	15	1	16	15	1	9	7	2	8	3	5	5	4	1
Monseñor Nouel	4	3	1	3	3	0	7	4	3	2	1	1	6	4	2
Monte Plata	14	13	1	8	7	1	15	11	4	9	7	2	14	10	4
Hato Mayor	1	1	0	3	3	0	1	1	0	4	4	0	2	2	0
San José de Ocoa	0	0	0	0	0	0	3	3	0	4	3	1	1	1	0
Santo Domingo	45	35	10	79	68	11	50	41	9	46	40	6	59	49	10

Cuadro 6.4

Provincia	Total	2012		Total	2013		Total	2014		Total	2015p	
		Sexo			Sexo			Sexo			Sexo	
		Hombre	Mujer		Hombre	Mujer		Hombre	Mujer		Hombre	Mujer
Total	340	296	44	330	278	52	289	240	49	293	245	48
Distrito Nacional	16	9	7	19	15	4	19	17	2	20	14	6
Azua	10	6	4	8	6	2	5	5	0	13	12	1
Baoruco	1	1	0	2	1	1	1	1	0	3	2	1
Barahona	11	11	0	7	5	2	9	9	0	7	7	0
Dajabón	4	3	1	2	1	1	4	3	1	3	2	1
Duarte	6	4	2	12	10	2	5	5	0	9	6	3
Elías Piña	1	1	0	1	1	0	3	3	0	4	4	0
El Seibo	4	4	0	5	4	1	4	3	1	3	2	1
Españat	7	6	1	5	5	0	5	5	0	2	1	1
Independencia	3	3	0	7	7	0	9	7	2	2	2	0
La Altagracia	20	15	5	22	17	5	33	24	9	24	20	4
La Romana	6	6	0	11	11	0	5	5	0	8	6	2
La Vega	13	13	0	9	8	1	7	7	0	6	5	1
María Trinidad Sánchez	8	7	1	4	4	0	12	11	1	5	3	2
Monte Cristi	14	11	3	9	8	1	9	7	2	10	9	1
Pedernales	1	1	0	0	0	0	1	1	0	1	1	0
Peravia	8	8	0	16	14	2	5	4	1	6	6	0
Puerto Plata	19	16	3	17	12	5	15	12	3	19	17	2
Hermanas Mirabal	2	2	0	3	3	0	1	1	0	1	1	0
Samaná	7	6	1	12	7	5	2	2	0	7	7	0
San Cristóbal	17	16	1	22	18	4	12	10	2	17	13	4
San Juan	12	10	2	5	4	1	4	2	2	3	3	0
San Pedro Macorís	18	18	0	10	6	4	9	9	0	13	8	5
Sánchez Ramírez	8	6	2	7	7	0	3	3	0	2	2	0
Santiago	28	25	3	24	21	3	18	14	4	22	19	3
Santiago Rodríguez	3	2	1	3	3	0	3	3	0	0	0	0
Valverde	8	7	1	5	4	1	6	6	0	9	9	0
Monseñor Nouel	4	4	0	5	5	0	11	10	1	3	3	0
Monte Plata	11	9	2	9	9	0	6	5	1	7	7	0
Hato Mayor	3	2	1	1	1	0	4	3	1	7	5	2
San José de Ocoa	3	3	0	3	3	0	0	0	0	0	0	0
Santo Domingo	64	61	3	65	58	7	59	43	16	57	49	8

Fuente: Registros administrativos de la Oficina de Estadísticas y Cartografía de la Policía Nacional.

p: Cifras preliminares.

Electrocuciones

7.1 Número de electrocuciones ocurridas y registradas, por sexo, según año, 2007-2015

7.2 Número de electrocuciones ocurridas y registradas, por año, según objetos o medios de contacto, 2007-2015

7.3 Número de electrocuciones ocurridas y registradas, por sexo, según grupos de edad, 2007-2015

7.4 Número de electrocuciones ocurridas y registradas, por año y sexo, según provincia, 2007-2015

Cuadro 7.1

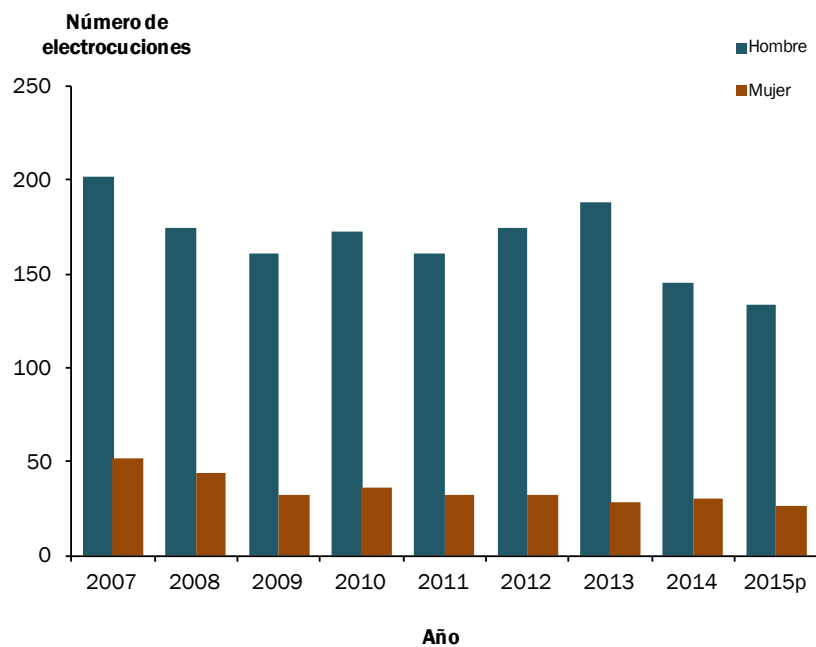
REPÚBLICA DOMINICANA: Número de electrocuciones ocurridas y registradas, por sexo, según año, 2007-2015.

Año	Total	Sexo	
		Hombre	Mujer
2007	254	202	52
2008	219	175	44
2009	193	161	32
2010	209	173	36
2011	193	161	32
2012	207	175	32
2013	216	188	28
2014	175	145	30
2015p	160	134	26

Fuente: Registros administrativos de la Oficina de Estadísticas y Cartografía de la Policía Nacional.
p: Cifras preliminares.

Gráfico 7.1

REPÚBLICA DOMINICANA: Número de electrocuciones ocurridas y registradas por sexo, según año, 2007-2015



Cuadro 7.2

REPÚBLICA DOMINICANA: Número de electrocuciones ocurridas y registradas, por año, según objetos o medios de contacto, 2007-2015.

Objetos o medios de contacto	Año								
	2007	2008	2009	2010	2011	2012	2013	2014	2015p
Total	254	219	193	209	193	207	216	175	160
Cable eléctrico	169	142	143	152	145	172	170	121	129
Rayo	9	12	14	14	8	9	13	12	7
Electrodoméstico	54	52	21	34	32	24	26	23	15
Otra	22	13	15	9	8	2	7	19	8
Sin información	0	0	0	0	0	0	0	0	1

Fuente: Registros administrativos de la Oficina de Estadísticas y Cartografía de la Policía Nacional.

p: Cifras preliminares.

Cuadro 7.3

REPÚBLICA DOMINICANA: Número de electrocuciones ocurridas y registradas, por sexo, según grupos de edad, 2007-2015.

Grupos de edad	2007		Total	2008		Total	2009		Total	2010		Total	2011		
	Total	Sexo		Total	Sexo		Total	Sexo		Total	Sexo				
	Hombre	Mujer		Hombre	Mujer		Hombre	Mujer		Hombre	Mujer				
Total	211	183	28	254	202	52	193	161	32	209	173	36	193	161	32
Menor de 15 años	22	13	9	35	23	12	19	11	8	34	22	12	26	20	6
15-19	19	18	1	32	28	4	19	15	4	21	18	3	16	13	3
20-24	21	20	1	25	20	5	23	20	3	24	19	5	24	19	5
25-29	34	31	3	32	26	6	27	27	0	26	20	6	19	16	3
30-34	34	30	4	25	22	3	18	13	5	21	19	2	23	23	0
35-39	18	16	2	24	19	5	23	22	1	17	15	2	22	20	2
40-44	14	13	1	18	15	3	13	12	1	23	22	1	13	11	2
45-49	19	16	3	16	14	2	9	7	2	9	8	1	18	13	5
50-54	7	5	2	11	7	4	9	7	2	9	6	3	6	6	0
55-59	2	2	0	7	5	2	8	7	1	9	9	0	4	3	1
60-64	7	6	1	8	5	3	9	6	3	4	3	1	7	6	1
65 y más	5	4	1	11	8	3	10	8	2	4	4	0	7	3	4
Sin información	9	9	0	10	10	0	6	6	0	8	8	0	8	8	0

Cuadro 7.3

Grupos de edad	2012		Total	2013		Total	2014		Total	2015p		
	Total	Sexo		Total	Sexo		Total	Sexo		Total	Sexo	
	Hombre	Mujer		Hombre	Mujer		Hombre	Mujer		Hombre	Mujer	
Total	207	175	32	216	188	28	175	145	30	160	134	26
Menor de 15 años	20	13	7	23	16	7	20	11	9	22	15	7
15-19	18	16	2	18	16	2	19	15	4	16	15	1
20-24	30	24	6	21	18	3	26	20	6	11	8	3
25-29	19	16	3	26	24	2	14	12	2	18	17	1
30-34	18	17	1	23	20	3	13	11	2	15	15	0
35-39	26	25	1	24	22	2	17	17	0	20	17	3
40-44	23	21	2	15	13	2	19	19	0	8	7	1
45-49	9	7	2	18	18	0	12	11	1	12	11	1
50-54	13	12	1	16	15	1	9	7	2	12	8	4
55-59	5	4	1	13	12	1	7	5	2	10	9	1
60-64	8	6	2	5	4	1	6	6	0	5	2	3
65 y más	9	6	3	9	7	2	10	8	2	6	5	1
Sin información	9	8	1	5	3	2	3	3	0	5	5	0

Fuente: Registros administrativos de la Oficina de Estadísticas y Cartografía de la Policía Nacional.
p: Cifras preliminares.

Cuadro 7.4

REPÚBLICA DOMINICANA: Número de electrocuciones ocurridas y registradas, por año y sexo, según provincia, 2007-2015.

Provincia	2007		Total	2008		Total	2009		Total	2010		Total	2011		
	Sexo			Sexo			Sexo			Sexo					
	Hombre	Mujer	Hombre	Mujer	Hombre	Mujer	Hombre	Mujer	Hombre	Mujer					
Total	254	202	52	219	175	44	193	161	32	209	173	36	193	161	32
Distrito Nacional	26	23	3	15	10	5	9	8	1	20	17	3	18	15	3
Azua	9	3	6	4	2	2	3	2	1	1	1	0	5	5	0
Baoruco	2	2	0	3	1	2	2	1	1	0	0	0	1	1	0
Barahona	5	3	2	8	6	2	3	3	0	5	5	0	3	3	0
Dajabón	1	1	0	0	0	0	1	1	0	1	1	0	2	2	0
Duarte	9	7	2	5	5	0	6	5	1	10	7	3	8	8	0
Elías Piña	3	2	1	6	6	0	4	3	1	2	2	0	2	1	1
El Seibo	1	1	0	0	0	0	1	1	0	0	0	0	0	0	0
Españat	6	4	2	6	5	1	7	7	0	4	2	2	2	2	0
Independencia	0	0	0	1	1	0	1	1	0	3	3	0	1	0	1
La Altagracia	6	5	1	6	6	0	10	9	1	2	2	0	7	7	0
La Romana	4	3	1	5	5	0	5	3	2	3	2	1	3	3	0
La Vega	8	5	3	8	6	2	4	4	0	7	5	2	7	6	1
María Trinidad Sánchez	6	6	0	6	3	3	1	1	0	4	4	0	4	3	1
Monte Cristi	3	3	0	1	0	1	5	4	1	0	0	0	1	0	1
Pedernales	0	0	0	0	0	0	2	2	0	1	1	0	0	0	0
Peravia	18	10	8	8	7	1	5	2	3	6	5	1	4	4	0
Puerto Plata	5	4	1	8	7	1	5	5	0	6	6	0	7	4	3
Hermanas Mirabal	0	0	0	2	2	0	2	2	0	1	1	0	2	2	0
Samaná	2	2	0	2	2	0	1	0	1	0	0	0	2	2	0
San Cristóbal	16	12	4	21	15	6	14	13	1	16	15	1	21	16	5
San Juan	9	9	0	4	3	1	4	4	0	2	2	0	8	7	1
San Pedro Macorís	4	3	1	7	6	1	7	6	1	7	6	1	5	3	2
Sánchez Ramírez	4	4	0	5	4	1	5	5	0	5	5	0	3	2	1
Santiago	20	14	6	15	12	3	17	13	4	20	15	5	20	14	6
Santiago Rodríguez	1	1	0	1	1	0	0	0	0	1	0	1	0	0	0
Valverde	3	3	0	8	7	1	8	7	1	5	2	3	1	0	1
Monseñor Nouel	5	2	3	4	4	0	1	1	0	2	2	0	5	4	1
Monte Plata	6	5	1	1	1	0	6	6	0	9	8	1	4	4	0
Hato Mayor	5	5	0	1	1	0	1	1	0	4	4	0	1	1	0
San José de Ocoa	0	0	0	1	1	0	2	1	1	2	2	0	0	0	0
Santo Domingo	67	60	7	57	46	11	51	40	11	60	48	12	46	42	4

Cuadro 7.4

REPÚBLICA DOMINICANA: Número de electrocuciones ocurridas y registradas, por año y sexo, según provincia, 2007-2015.

Provincia	2012		Total	2013		Total	2014		Total	2015p		
	Sexo			Sexo			Sexo			Sexo		
	Hombre	Mujer	Hombre	Mujer	Hombre	Mujer	Hombre	Mujer	Hombre	Mujer		
Total	207	175	32	216	188	28	175	145	30	160	134	26
Distrito Nacional	23	19	4	16	13	3	17	16	1	15	11	4
Azua	5	5	0	6	6	0	3	3	0	5	4	1
Baoruco	1	1	0	1	1	0	2	2	0	0	0	0
Barahona	6	5	1	7	5	2	4	3	1	6	6	0
Dajabón	1	1	0	0	0	0	1	1	0	0	0	0
Duarte	7	7	0	8	8	0	7	6	1	2	0	2
Elías Piña	5	4	1	5	4	1	3	2	1	3	3	0
El Seibo	0	0	0	2	1	1	0	0	0	0	0	0
Españat	6	4	2	4	4	0	1	0	1	6	4	2
Independencia	2	2	0	0	0	0	1	1	0	0	0	0
La Altagracia	10	9	1	7	7	0	6	4	2	3	3	0
La Romana	3	3	0	1	1	0	3	2	1	0	0	0
La Vega	8	8	0	13	12	1	8	6	2	7	7	0
María Trinidad Sánchez	3	2	1	2	2	0	2	2	0	0	0	0
Monte Cristi	8	5	3	6	6	0	2	2	0	1	1	0
Pedernales	0	0	0	0	0	0	0	0	0	0	0	0
Peravia	7	6	1	9	8	1	6	6	0	8	7	1
Puerto Plata	4	4	0	4	3	1	2	1	1	5	4	1
Hermanas Mirabal	2	2	0	2	2	0	1	1	0	5	5	0
Samaná	1	1	0	0	0	0	0	0	0	3	3	0
San Cristóbal	16	13	3	15	14	1	10	7	3	9	9	0
San Juan	2	1	1	6	6	0	9	8	1	3	3	0
San Pedro Macorís	1	1	0	4	3	1	4	3	1	7	4	3
Sánchez Ramírez	3	3	0	2	1	1	4	3	1	2	2	0
Santiago	17	14	3	12	11	1	14	14	0	11	9	2
Santiago Rodríguez	0	0	0	0	0	0	1	1	0	0	0	0
Valverde	4	4	0	1	0	1	1	1	0	0	0	0
Monseñor Nouel	2	2	0	4	4	0	2	1	1	5	3	2
Monte Plata	5	5	0	7	7	0	5	4	1	2	2	0
Hato Mayor	1	1	0	2	2	0	0	0	0	2	2	0
San José de Ocoa	0	0	0	1	1	0	1	1	0	1	1	0
Santo Domingo	54	43	11	69	56	13	55	44	11	49	41	8

Fuente: Registros administrativos de la Oficina de Estadísticas y Cartografía de la Policía Nacional.
p: Cifras preliminares.