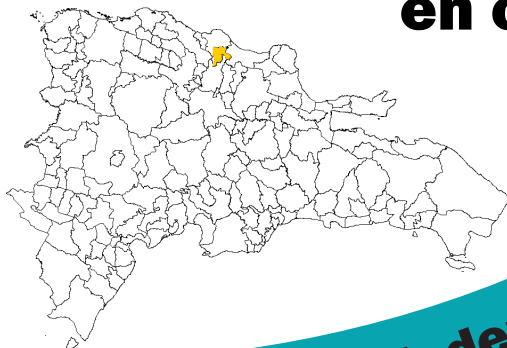




Jamao al Norte en cifras



Perfil Sociodemográfico Municipal

Presentación

Los perfiles sociodemográficos municipales son un esfuerzo de la Oficina Nacional de Estadística por presentar la información a un mayor nivel de desagregación, para que sirvan de insumo a la toma de decisiones que contribuyan al desarrollo local. En el presente documento se incluyen datos de los diferentes sectores que intervienen en la vida de los munícipes y se concibe para ser consumido por un amplio espectro de usuarios.

República Dominicana 2010

Contenido

Características demográficas	2
Viviendas y hogares	3
Economía y mercado laboral	5
Pobreza	7
Educación	8
Salud	9
Participación política	10
Seguridad	11
Medio ambiente	11
Cartografía temática	13



Denominación oficial: Jamao al Norte

Extensión territorial: 114.03 km²

División política: El municipio de Jamao al Norte no contiene ningún distrito municipal.

Provincia de pertenencia: Espaillat

Ley de creación: Ley 97-01 del 25 de Mayo de 2001.

Población Censo 2002: 8,018 habitantes para una densidad de 70.3 h/km².



Características demográficas

Cuadro 1

Población por sexo, según el municipio y distrito municipal, año 2002.

Municipio y distrito municipal	Hombres	Mujeres	Total
Jamao al Norte	4,147	3,871	8,018

Fuente: VIII Censo de Población y Vivienda. Oficina Nacional de Estadística, 2002.

Cuadro 2

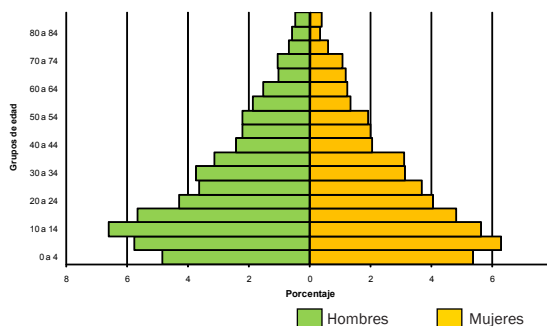
Población por sexo, según el lugar de nacimiento, año 2002.

Lugar de nacimiento	Hombres	Mujeres	Total
En este municipio	2,980	2,685	5,665
En otro municipio	954	1,054	2,008
En el extranjero	51	17	68
No declarado	162	115	277
Total	4,147	3,871	8,018

Fuente: VIII Censo de Población y Vivienda, Oficina Nacional de Estadística, 2002.

Gráfico 1

Pirámide de población del municipio, año 2002.



Fuente: VIII Censo de Población y Vivienda, Oficina Nacional de Estadística, 2002.

Cuadro 3

Índices sociodemográficos*, según el municipio y distrito municipal, año 2002.

Municipio y distrito municipal	Índice de masculinidad (IM)	Índice de envejecimiento (IE)	Índice de dependencia potencial total (IDPT)	Relación niños / mujer en edad fértil (RNM)
Jamao al Norte	107.1	21.5	107.1	447.6

* IM = (hombres / mujeres) x 100; IE = (mayores de 64 / menores de 15 años) x 100; IDPT = (mayores de 64 + menores de 15 años) / población entre 15 y 64 años;

RNM = (niños menores de 5 años / mujeres entre 15 y 49 años) x 1,000.

Fuente VIII Censo de Población y Vivienda, 2002 y elaboración propia.

Cuadro 4

Cantidad total de nacimientos en el municipio, nacidos de madres menores de 20 años, y defunciones ocurridas de residentes en el municipio, según el año de registro, 2004-2009.

Año de ocurrencia	Total de nacimientos	Nacidos de madres menores de 20 años	Defunciones de residentes
2004	82	17	24
2005	82	18	34
2006	56	13	30
2007	111	31	31
2008	111	31	27
2009	103	41	33
Total	545	151	179

Fuente: Estadísticas Vitales 2001-2009, Oficina Nacional de Estadística, 2010.

Cuadro 5

Cantidad de matrimonios y divorcios registrados en el municipio, según el año de registro, 2004-2009.

Año de registro	Matrimonios		Divorcios
	Civiles	Canónicos	
2004	46	3	12
2005	41	6	7
2006	51	0	8
2007	50	3	2
2008	27	7	7
2009	11	5	6
Total	226	24	42

Fuente: Estadísticas Vitales 2001-2009, Oficina Nacional de Estadística, 2010.

Viviendas y hogares

Cuadro 6

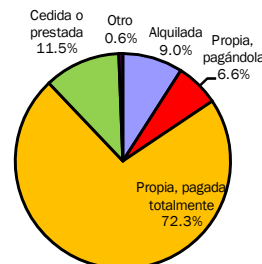
Cantidad de viviendas ocupadas*, según los materiales de construcción de las paredes, año 2002.

Material de construcción	Viviendas	%
Bloque o concreto	1,001	47.0
Madera	465	21.8
Tabla de palma	575	27.0
Yagua	77	3.6
Otro	13	0.6
Total	2,131	100.0

* Viviendas ocupadas con personas presentes en el momento del censo. Fuente: VIII Censo de Población y Vivienda, Oficina Nacional de Estadística, 2002.

Gráfico 2

Composición porcentual de los hogares, según el tipo de tenencia de viviendas, año 2002.



Fuente: VIII Censo de Población y Vivienda, Oficina Nacional de Estadística, 2002.

Cuadro 7

Cantidad de viviendas, según las vías de acceso, año 2002.

Acceso a la vivienda	Viviendas	%
Calle-carretera asfaltada	875	33.3
Calle-carretera no asfaltada	587	22.3
Callejón-camino	1,131	43.1
Escalinata	20	0.8
Otro	13	0.5
Total	2,626	100.0

Fuente: VIII Censo de Población y Vivienda, Oficina Nacional de Estadística, 2002.

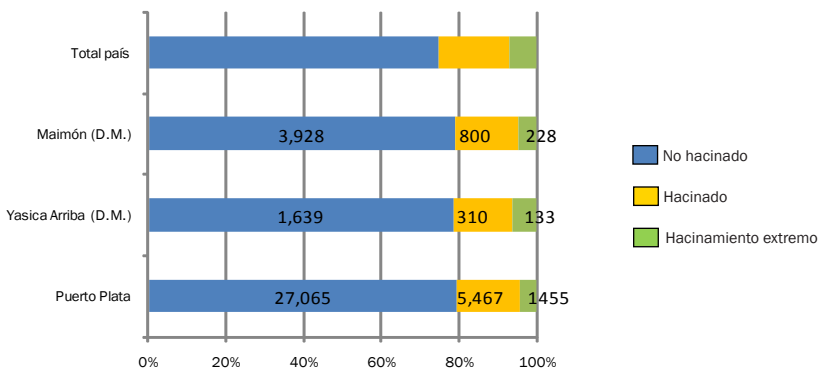
Cuadro 8

Cantidad de hogares, según el tipo de alumbrado, año 2002.

Tipo de alumbrado	Hogares	%
Energía del tendido eléctrico	1,738	81.4
Energía de planta propia	15	0.7
Lámpara de gas propano	46	2.2
Lámpara de gas kerosene	257	12.0
Otro	80	3.7
Total	2,136	100.0

Fuente: VIII Censo de Población y Vivienda, Oficina Nacional de Estadística, 2002.

Gráfico 3
Porcentaje de hogares con hacinamiento.



Fuente: VIII Censo de Población y Vivienda, Oficina Nacional de Estadística, 2002.

Cuadro 9

Cantidad de hogares, según el tipo de combustible utilizado para cocinar, año 2002.

Tipo de combustible	Hogares	%
Gas propano	1,369	64.1
Carbón	6	0.3
Leña	626	29.3
Electricidad	2	0.1
Otro	2	0.1
No cocinan	131	6.1
Total	2,136	100.0

Fuente: VIII Censo de Población y Vivienda, Oficina Nacional de Estadística, 2002.

Cuadro 11

Cantidad de hogares, según el sistema de abastecimiento de agua, año 2002.

Abastecimiento de agua	Hogares	%
Del acueducto, dentro de la vivienda	447	20.9
Del acueducto, en patio de la casa	428	20.0
Del acueducto, llave pública	190	8.9
Manantial, río, arroyo	785	36.8
Pozo	58	2.7
Lluvia	55	2.6
Camión tanque	115	5.4
Otro	58	2.7
Total	2,136	100.0

Fuente: VIII Censo Nacional de Población y Vivienda, Oficina Nacional de Estadística, 2002.

Cuadro 10

Cantidad de hogares, según el tipo de servicio sanitario, año 2002.

Tipo de servicio sanitario	Hogares	%
Inodoro	348	16.3
Letrina	1,627	76.2
No tiene	161	7.5
Total	2,136	100.0

Fuente: VIII Censo de Población y Vivienda, Oficina Nacional de Estadística, 2002.



Economía y mercado laboral

Cuadro 12

Población de 10 años y más por sexo, según su condición de actividad, año 2002.

Condición de actividad	Hombres	Mujeres	Total		Peso relativo de las mujeres
			Absoluto	%	
Ocupado(a)	1,863	786	2,649	42.5	29.7
Cesante	174	56	230	3.7	24.3
Busca trabajo por 1ra vez	86	76	162	2.6	46.9
Desalentado(a)	69	163	232	3.7	70.3
Quehaceres domésticos	0	771	771	12.4	100.0
Estudiante	753	851	1,604	25.8	53.1
Rentista	1	0	1	0.0	0.0
Jubilado(a) / pensionado(a)	3	3	6	0.1	50.0
Discapacitado(a) o anciano(a)	129	89	218	3.5	40.8
Ninguna actividad	172	123	295	4.7	41.7
Otra actividad	45	17	62	1.0	27.4
Total	3,295	2,935	6,230	100.0	47.1

Fuente: VIII Censo de Población y Vivienda, Oficina Nacional de Estadística, 2002.

Cuadro 13

Cantidad de personas ocupadas y cesantes por sexo, según su rama de actividad, año 2002.

Rama de actividad	Hombres	Mujeres	Total		Peso relativo de las mujeres
			Absoluto	%	
Agricultura, ganadería, pesca y silvicultura	449	33	482	16.7	6.8
Industria y minería	46	12	58	2.0	20.7
Servicios financieros e inmobiliarios	4	3	7	0.2	42.9
Transporte y actividades relacionadas	123	1	124	4.3	0.8
Comercio y hostelería	310	118	428	14.9	27.6
Servicios domésticos	30	104	134	4.7	77.6
Resto de servicios y administración pública	201	103	304	10.6	33.9
Construcción	103	0	103	3.6	0.0
No declarada	771	468	1,239	43.0	37.8
Total	2,037	842	2,879	100.0	29.2

Fuente: VIII Censo de Población y Vivienda, Oficina Nacional de Estadística, 2002.

Cuadro 14

Indicadores y tasas del mercado laboral, año 2002.

Tasas e indicadores	Hombres	Mujeres	Total
Población en edad de trabajar (PET*)	3,295	2,935	6,230
Total de ocupados	1,863	786	2,649
Total de desempleados	329	295	624
Total de activos (ocupados + desempleados)	2,192	1,081	3,273
Total de inactivos (PET- activos)	1,103	1,854	2,957
Tasa de desempleo (desempleados/ activos)	15.0	27.3	19.1
Tasa global de participación (activos/ PET)	66.5	36.8	52.5
Tasa de ocupación (ocupados/ PET)	56.5	26.8	42.5

* La población en edad de trabajar es de 10 años y más.

Fuente: VIII Censo de Población y Vivienda, Oficina Nacional de Estadística, 2002.

Cuadro 15

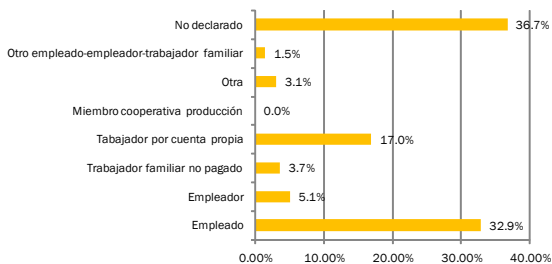
Cantidad de empleados municipales en el Ayuntamiento de Jamao al Norte, según el tipo de empleo, año 2006.

Tipo de empleados	Jamao al Norte
Nombrados	60
Nominales	23
Jornaleros	76
Jubilados	0
Pensionados	0
Igualados	0
Técnicos	2
Total	161

* División territorial de la fuente.
Fuente: Informe de Desarrollo Humano, en base a Contraloría General de la República, ODH-PNUD, 2008.

Gráfico 4

Composición porcentual de la población ocupada*, según su categoría laboral, año 2002.



* La población ocupada es la que trabajó la semana anterior a la realización del censo, durante al menos una hora.
Fuente: VIII Censo de Población y Vivienda, Oficina Nacional de Estadística, 2002.

La Oficina Nacional de Estadística no tiene registro de la concesión de ningún permiso de construcción en el municipio durante el año 2009.



Cuadro 16

Indicadores del sector turístico, año 2008.

Cantidad de hoteles	2
Cantidad de habitaciones	15
Cantidad de plazas - camas	15
Cantidad de empleados	2

Fuente: Ministerio de Turismo, 2008.

Según la Federación Dominicana de Municipios, en el año 2009-2010, el municipio de Jamao al Norte realizó el proceso de elaboración del Presupuesto Participativo que prevén las leyes 170-07 y 176-07.

Cuadro 17

Recaudación y presupuesto ejecutado, según el municipio y distrito municipal, año 2009.
(Valores en millones RD\$)

Ayuntamiento o Junta	Recaudación	Ejecución	% presupuesto ejecutado sobre lo recaudado
Jamao al Norte	14.1	10.9	77.3

Fuente: Informe del Congreso Nacional, Cámara de Cuentas, 2009.

Pobreza

Cuadro 18

Cantidad de hogares, según el grupo socioeconómico de pertenencia, año 2002.

Grupo socioeconómico	Absoluto	%
Muy bajo	458	21.5
Bajo	842	39.4
Medio bajo	525	24.6
Medio	238	11.1
Medio alto-alto	73	3.4
Total	2,136	100.0

Fuente: VIII Censo de Población y Vivienda. Oficina Nacional de Estadística, 2002.

Cuadro 19

Cantidad de hogares, según la situación de pobreza, año 2002.

Categoría	Absoluto	%
Pobreza moderada	980	45.9
Pobreza extrema	360	16.8
No pobres	796	37.3
Total	2,136	100.0

Fuente: Focalización de la Pobreza en República Dominicana 2005 y VIII Censo de Población y Vivienda, Oficina Nacional de Estadística, 2002.

Cuadro 20

Cantidad de personas, hogares beneficiarios y monto transferido en RD\$, según los distintos componentes del programa Solidaridad, enero, 2011.

Componente del programa Solidaridad	Hogares	Personas*	Monto transferido** (en RD\$)	% monto transferido
Subsidio al gas licuado de petróleo (BONOGAS)	1,158	3,580	264,024	21.1
Subsidio a la tarifa eléctrica (BONOLUZ)	10	41	3,041	0.2
Comer es primero (CEP)	1,010	3,375	707,000	56.5
Incentivo a la asistencia escolar (ILAE)	410	762	276,300	22.1
Total	1,158	3,580	1,250,365	100.0

* Las personas beneficiarias coinciden con las personas que forman el hogar, salvo en el caso del ILAE en que sólo se incluye a los niños directamente beneficiados.

** Las transferencias se realizan de forma bimensual.

Fuente: Programa Solidaridad, enero, 2011.

Cuadro 21

Estimados de prevalencia de desnutrición en niños/as de 6 a 59 meses de edad, según el municipio y distrito municipal*, año 2002.

Municipio y distrito municipal	Desnutrición crónica (baja talla para la edad). Casos por cada 100 niños	Cantidad de niños crónicamente desnutridos
Jamao al Norte	13.6	98
Total provincial	8.8	1,792

* División territorial de la fuente.

Fuente: Atlas del hambre y la desnutrición en la República Dominicana 2007, Programa Mundial de Alimentos.

Educación

Cuadro 22

Población de 3 y más años por sexo, según el nivel de instrucción, año 2002.

Nivel de instrucción	Hombres	Mujeres	Total	
			Absoluto	%
Nunca asistió a la escuela*	745	663	1,408	18.7
Ninguno	51	27	78	1.0
Preescolar / Inicial	87	99	186	2.5
Primaria / Básica	2,208	1,994	4,202	55.8
Secundaria / Media	669	707	1,376	18.3
Universidad	101	98	199	2.6
Especialidad	8	5	13	0.2
Maestría	4	4	8	0.1
Doctorado	2	0	2	0.0
No sabe	48	11	59	0.8
Total	3,923	3,608	7,531	100.0

* El valor incluye a las personas entre tres y cinco años de edad, población que no tiene aún la edad de escolarización obligatoria.

Fuente: VIII Censo Nacional de Población y Vivienda, Oficina Nacional de Estadística, 2002.

Cuadro 23

Cantidad de alumnos matriculados por sexo, según el año lectivo, 2006-2009.

Año lectivo*	Hombres	Mujeres	Total
2006-2007	1,046	982	2,028
2007-2008	1,070	981	2,051
2008-2009	948	1,021	1,969

* Los totales nacionales a los cursos 2006-2007 y 2008-2009 no coinciden con otras publicaciones del Ministerio de Educación.
Fuente: Oficina Nacional de Estadística 2010, en base a datos del Ministerio de Educación.

Cuadro 24

Cantidad de alumnos matriculados por sexo, según el nivel académico, curso 2007-2008.

Nivel académico	Hombres	Mujeres	Total
Inicial	59	64	123
Básico	738	663	1,401
Medio	273	254	527
Total	1,070	981	2,051

Fuente: Oficina Nacional de Estadística 2010, en base a datos del Ministerio de Educación.

Cuadro 25

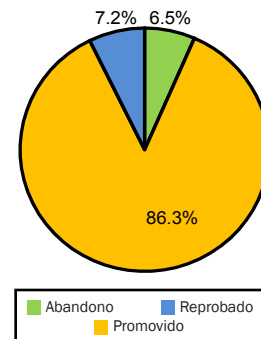
Cantidad de alumnos matriculados por sexo, según la tanda, curso 2007-2008.

Tanda	Hombres	Mujeres	Total
Matutina	340	291	631
Vespertina	587	560	1147
Nocturna	143	130	273
Completa	0	0	0
Semipresencial	0	0	0
Total	1070	981	2051

Fuente: Oficina Nacional de Estadística 2010, en base a datos del Ministerio de Educación.

Gráfico 5

Distribución porcentual de los estudiantes matriculados en el municipio de Jamao al Norte, según su condición de aprobación, reprobación o abandono, curso 2007-2008



* División territorial de la fuente.
Fuente: Oficina Nacional de Estadística 2010, en base a datos del Ministerio de Educación.

Cuadro 26

Cantidad de planteles escolares, según el régimen de propiedad, año 2009.

Planteles públicos	13
Planteles privados	0
Planteles semioficiales	0
Total	13

Fuente: Sistema de Centros Educativos, Listado de Planta Física, Ministerio de Educación, 2009.

Salud

Cuadro 27

Cantidad de centros sanitarios públicos por institución* a la que pertenecen, según el tipo de centro, año 2007.

Tipo de centro sanitario	MSP	MSP/Otro	IDSS	ISSFAPOL	Total General
Centro de atención primaria	2	0	0	0	2
Hospital general	1	0	0	0	1
Total	3	0	0	0	3

* MSP = Ministerio de Salud Pública. IDSS = Instituto Dominicano de Seguros Sociales.
ISSFAPOL = Instituto de Seguridad Social de las Fuerzas Armadas y la Policía (actualmente ISSFAA e ISSPOL).
Fuente: SIGPAS4, Comisión Ejecutiva de Reforma del Sector Salud, 2009.

Cuadro 28

Servicios sanitarios prestados en los hospitales del municipio, según el tipo de servicio, años 2007-2009.

Servicios	2007	2008	2009
Consultas	13,908	19,333	19,639
Emergencias	1,928	6,685	4,997
Ingresos	958	1,152	s.d.
Altas	943	1,152	s.d.
Defunciones	0	0	s.d.
Días pacientes**	2,228	2,924	s.d.
Camas	20	28	s.d.

* S.d. = Sin datos.** Los "días pacientes" son la sumatoria de los días de ocupación de las camas por parte de los pacientes ingresados. Fuente: Producción SESPAS 2007 (actualización a 1/10/2008), Anuario Estadístico SESPAS 2008 y Anuario Estadístico de Salud 2009.

Cuadro 30

Cantidad de partos naturales y por cesárea, nacimientos y abortos registrados en los hospitales del municipio, años 2007-2008.

Casos	2007	2008
Partos naturales	26	14
Cesáreas	0	0
Nacidos vivos	26	13
Nacidos muertos	0	1
Abortos	0	0

Fuente: Producción SESPAS 2007 (fecha de actualización: 01/10/08 con el 83% de los meses reportados) y Anuario Estadístico 2008 SESPAS.

Cuadro 29

Cantidad de personas con discapacidad por tipo de discapacidad, año 2002.

Tipo de discapacidad	Cantidad de personas
Ciego/a de un ojo	48
Ciego/a de dos ojos	25
Sordo/a	38
Mudo/a	19
Limitación para mover los brazos	47
Limitación para mover las piernas	105
Deficiencia mental	92
Otra limitación	186

Fuente: VIII Censo Nacional de Población y Vivienda, Oficina Nacional de Estadística, 2002.

Cuadro 31

Indicadores de participación electoral en las elecciones municipales de 2006 y 2010.

Votos inscritos	2006	2010
Total de votos inscritos	5,098	5,685
Votos emitidos	3,862	4,125
Votos válidos	3,720	4,038
Votos nulos	142	87
Porcentaje de participación	75.8	72.6

Fuente: Junta Central Electoral, www.jce.gov.do.

Cuadro 32

Indicadores de participación electoral en las elecciones presidenciales de 2004 y 2008.

Votos inscritos	2004	2008
Total de votos inscritos	4,427	5,262
Votos emitidos	3,547	4,178
Votos válidos	3,517	4,150
Votos nulos*	30	28
Porcentaje de participación	80.1	79.4

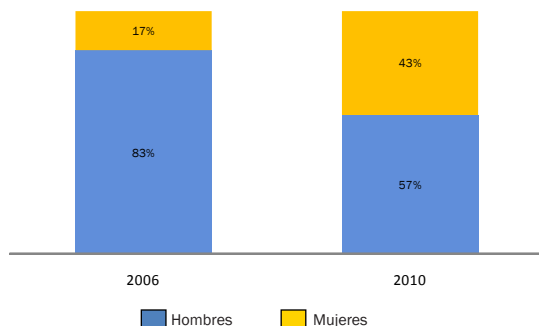
* Los votos nulos incluyen los casos clasificados por la fuente como "no observados". Fuente: Junta Central Electoral, www.jce.gov.do.

Participación política

Según el Censo del año 2002, el 6.1% de la población del municipio de Jamao al Norte vive con algún tipo de discapacidad. A nivel nacional este valor se sitúa en el 4.2%.

Gráfico 6

Distribución porcentual de los cargos electos por sexo en las elecciones municipales, años 2006 Y 2010.



Fuente: Junta Central Electoral, 2010.

El Centro Nacional de Fomento y Promoción de las Asociaciones sin Fines Lucrativos registra, en el 2010, una asociación de este tipo en el municipio de Jamao al Norte. Por su parte el Programa de Iniciativas Locales de la Sociedad Civil Dominicana identifica tres asociaciones en el municipio.

Seguridad

Cuadro 33

Cantidad de muertes accidentales y violentas registradas por tipo de muerte, según municipio y distrito municipal, año 2009.

Tipo de muerte	Jamao al Norte		Total
	Hombres	Mujeres	
Homicidios	2	0	2
Suicidios	0	0	0
Ahogamientos	0	0	0
Electrocuciones	0	0	0
Atropellos	0	0	0
Otras circunstancias relacionadas con el tránsito	0	0	0
Total	2	0	2

* División territorial de la fuente.

Fuente: Oficina Nacional de Estadística, 2010, con datos de la Policía Nacional, 2009.

Medio ambiente

Cuadro 34

Cantidad de hogares, según el sistema de eliminación de la basura, año 2002.

Eliminación de basura	Hogares	%
La recoge ayuntamiento	595	27.9
La recoge empresa privada	2	0.1
La queman	1,247	58.4
La tiran en el patio o solar	190	8.9
La tiran en un vertedero	79	3.7
La tiran en un río o cañada	3	0.1
Otro	20	0.9
Total	2,136	100.0

Fuente: VIII Censo Nacional de Población y Vivienda, Oficina Nacional de Estadística, 2002.



www.asomurecin.org

Cuadro 35

Cantidad de viviendas ocupadas afectadas por contaminación, según el tipo de contaminación, año 2002.

Tipo de contaminación	Viviendas
Aguas estancadas	50
Basura	70
Contaminación de cañadas	83
Ruido de vehículos	291
Pocilgas	371
Humo	8
Ruido de fábricas	5
Desechos de fábricas	3
Ruido de plantas	12
Envasadoras de gas	0
Bombas de gasolina	0
Música alta	79
Ninguna contaminación	1,340
Total*	2,131

*El total de viviendas afectadas no es necesariamente igual a la suma de las viviendas en cada categoría de contaminación dado que una vivienda puede sufrir diferentes tipos de contaminación. Fuente: VIII Censo de Población y Vivienda, Oficina Nacional de Estadística, 2002.

Fuente: VIII Censo Nacional de Población y Vivienda, Oficina Nacional de Estadística, 2002.

Cuadro 36

Distribución de los suelos del municipio, según su capacidad productiva* para la agricultura, año 2003.

Tipo de suelo	Superficie en Km ²
CLASE III	13.5
CLASE V	1.8
CLASE VI	0.1
CLASE VII	114.0
CLASE VIII	22.2

* Mientras más bajo es el valor en la escala, más aptos son los suelos para el cultivo. Fuente: Atlas de los Recursos Naturales de la República Dominicana, Ministerio de Medio Ambiente, 2003.

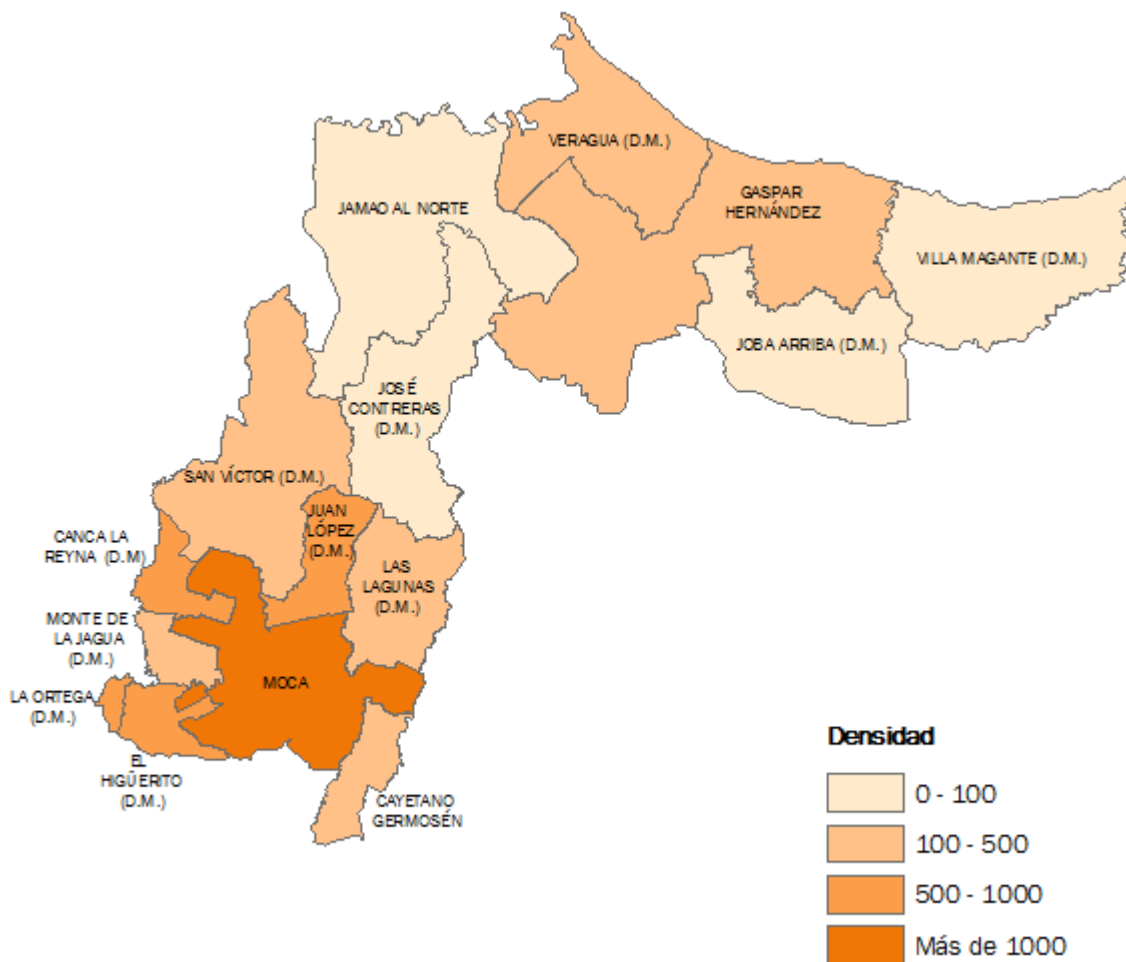


www.espaillat.mundoanuncio.com

Cartografía temática

Mapa 1

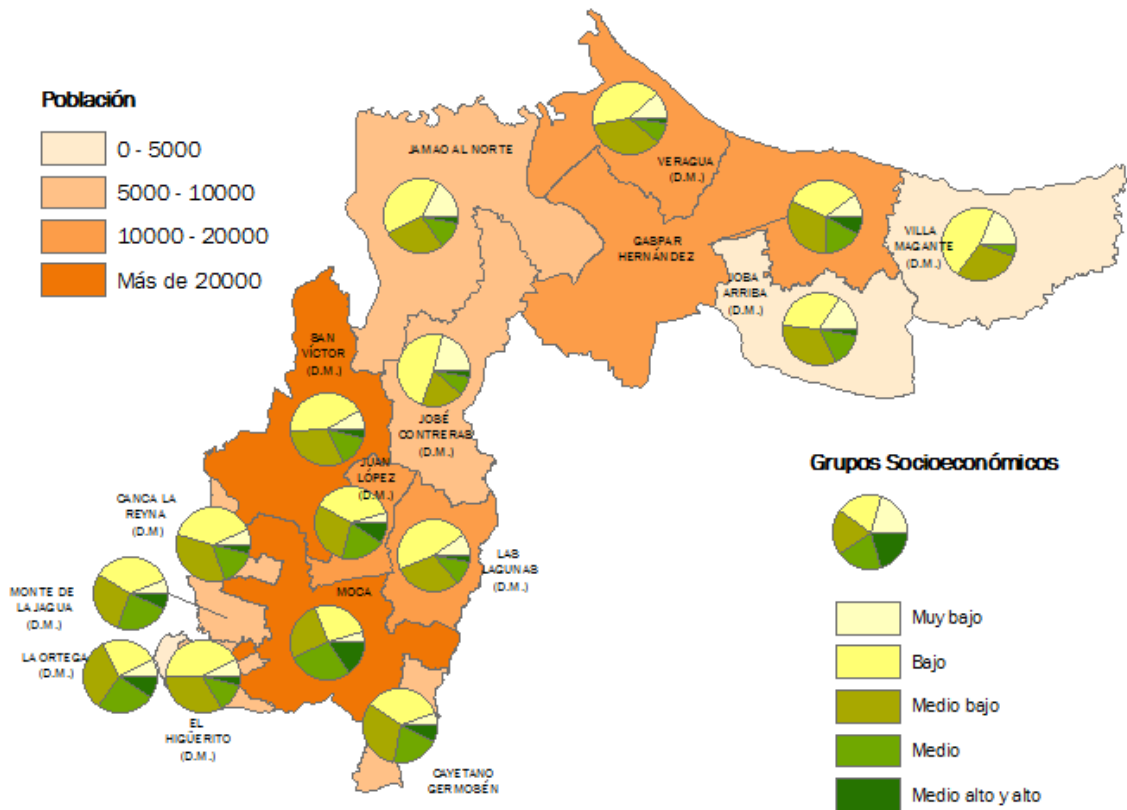
Habitantes por kilómetro cuadrado en el municipio y distritos municipales de la provincia Espaillat, año 2002.



Fuente: VIII Censo de Población y Vivienda, Oficina Nacional de Estadística, 2002.

Mapa 2

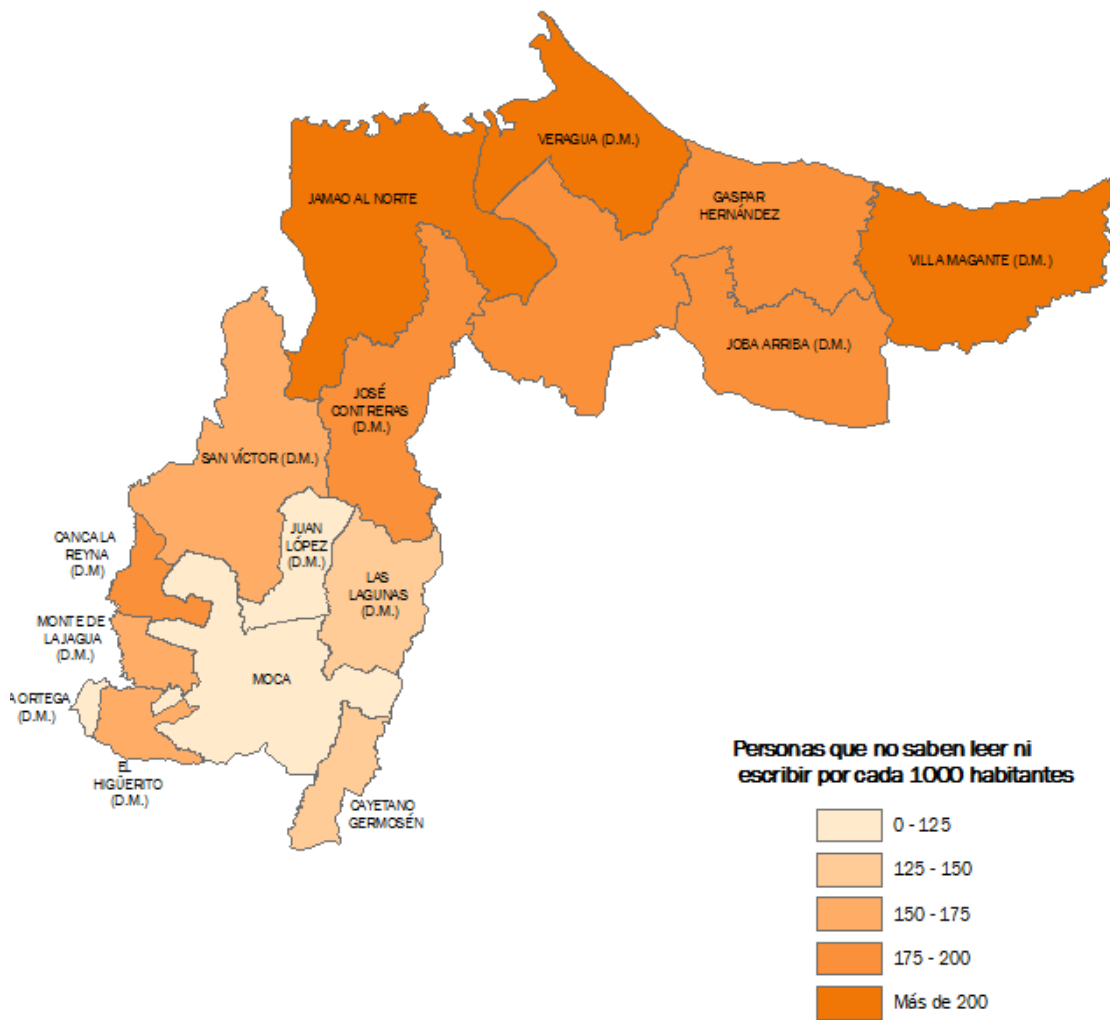
Distribución de la población en el municipio y sus distritos municipales de la provincia Espaillat por tamaño y grupos socioeconómicos, año 2002.



Fuente: VIII Censo de Población y Vivienda, Oficina Nacional de Estadística, 2002.

Mapa 3

Tasa de analfabetismo de la población de 15 años y más, de los municipios y distritos municipales de la provincia Espailat.



Fuente: VIII Censo de Población y Vivienda, Oficina Nacional de Estadística, 2002.

Oficina Nacional de Estadística
www.one.gov.do



Ave. México, esq. Leopoldo Navarro.
Edif. Oficinas Gubernamentales
Juan Pablo Duarte, Nivel 9
Santo Domingo, D.N.

Oficina Provincial de la ONE en Espaillat,
C/ Rosario, esq. Dr. Alfonseca / Edif. Gobernación Provincial /Moca
prov.espaillat@one.gov.do
Tel. 809-578-5585