



Compendio de estadísticas
de muertes accidentales y violentas **2006-2014**

Ficha técnica

Nombre de la publicación	Compendio de estadísticas de muertes accidentales y violentas, 2006-2014
Objetivo general del producto	Ofrecer información estadística sobre el volumen y caracterización de las muertes accidentales y violentas. Así como también los accidentes de tránsito con resultados trágicos que ocurren a nivel nacional en el periodo señalado
Descripción general del producto	Contiene información estadística a nivel nacional que permite mostrar una panorámica nacional de los eventos violentos y accidentales que ocurren en la República Dominicana en el período de referencia.
Año de inicio del producto estadístico	2006
Tipo de levantamiento	Recopilación e integración de la información estadística proveniente de los registros administrativos de la Policía Nacional.
Periodicidad del levantamiento de la información	Anual.
Cobertura geográfica	Nacional y provincial
Fuentes de información	Registros administrativos.
Fecha de la publicación	Octubre, 2015.
Medios de difusión de las publicaciones	Página Web de la ONE.
Datos del contacto	Director Nacional de la Oficina Nacional de Estadística (ONE). Pablo Tactuk Tel. 809-682-7777 ext. 2104 pablo.tactuk@one.gob.do Director de Estadísticas Continuas Luis Madera Sued Tel. 809-682-7777 ext. 3838 luis.madera@one.gob.do Enc. Departamento de Estadísticas Demográficas, Sociales y Culturales: Valentín García, Tel. 809-682-7777, ext. 3714 email: Valentin.garcia@one.gob.do Enc. División de Estadísticas Judiciales y Culturales: Francisco Florencio Tel. 809-682-7777, ext. 3828 email: francisco.florencio@one.gob.do
Unidad encargada	Departamento de Estadísticas Demográficas, Sociales y Culturales División de Estadísticas Judiciales y Culturales

Director Nacional de la Oficina Nacional de Estadística

Pablo Tactuk

Director de Estadísticas Continuas

Luis Madera Sued

Encargado de la División de Estadísticas Demográficas, Sociales, Judiciales y Culturales:

Valentín García

Personal técnico:

Carmen Mariñez

Encargado de la División de Estadísticas Judiciales y Culturales

Francisco Florencio Solis

Personal técnico:

Belkis Caminero

Daysi Tolentino

Elba Medrano

Apoyo interinstitucional

Encargado del Departamento de Estadísticas y Cartografía de la Policía Nacional: Coronel Elvis Polanco Reyes

Técnico Auxiliar de la Policía Nacional: Capitán Fernando Encarnación

Técnico Auxiliar de la Policía Nacional: Coronel Hector Pérez Piña

Técnico Auxiliar de la Policía Nacional: Félix Batia Pimentel

Digitador Jesús Capellán

Apoyo editorial:

Encargada de Comunicaciones : Marivi Arregui

Encargada de Publicaciones: Raysa Hernández

Diagramación y diseño: Nofret Alfonseca

Correctora literaria: Alicia Delgado.

ISSN: 2415-282X

Presentación	6
Muertes Accidentales y Violentas	7
Número de muertes accidentales y violentas ocurridas y registradas por año, según causa y sexo, 2006-2014	8
Accidentes de tránsito	10
Número de muertes ocurridas y registradas en accidentes de tránsito terrestre por sexo, según año 2006-2014	11
Número de muertes ocurridas y registradas en accidentes de tránsito terrestre por año y sexo, según mes, 2006-2014	12
Número de muertes ocurridas y registradas en accidentes de tránsito terrestre por año y sexo, según provincia, 2006-2014	14
Distribución absoluta y porcentual de los accidentes de tránsito terrestre registrados que causaron muertes por año, según tipo de accidentes, 2006-2014	16
Suicidios	18
Número de suicidios ocurridos y registrados por sexo, según año, 2006-2014	19
Número de suicidios ocurridos y registrados por año y sexo, según mes, 2006-2014	20
Número de suicidios ocurridos y registrados por año y sexo, según grupos de edad, 2006-2014	22
Número de suicidios ocurridos y registrados por año y sexo, según lugar del hecho, 2007-2014	24
Número de suicidios ocurridos y registrados por año y sexo, según medio empleado, 2006-2014	26
Número de suicidios ocurridos y registrados por año y sexo, según nacionalidad, 2006-2014	28
Número de suicidios ocurridos y registrados por año y sexo, según provincia, 2006-2014	30
Número de suicidios ocurridos y registrados por año y sexo según escenario o motivo, 2007-2014	32
Homicidios	34
Número de homicidios ocurridos y registrados por año y sexo, según mes, 2006-2014	35
Número de homicidios ocurridos y registrados por sexo, según año, 2006-2014	37
Número de homicidios ocurridos y registrados por años, según medio empleado, 2006-2014	38
Número de homicidios ocurridos y registrados por año y sexo de la víctima, según provincia, 2006-2014	39
Número de homicidios ocurridos y registrados por año, según sexo y grupos de edad, 2006-2014	41
Número de homicidios ocurridas y registradas por año y sexo de la víctima, según escenario o móvil detallado, 2007-2014	42
Mujeres fallecidas en condiciones de violencias	45
Número de mujeres fallecidas en condiciones de violencia por año, según grupos de edad, 2006-2014	46
Distribución absoluta y porcentual de las mujeres fallecidas en condiciones de violencia por año, según mes, 2006-2014	47
Distribución absoluta y porcentual de las mujeres fallecidas en condiciones de violencia por año, según escenario o móvil detallado del crimen, 2006-2014	49
Número de mujeres fallecidas en condiciones de violencia por año, según medio empleado, 2006-2014	51
Distribución absoluta y porcentual de las mujeres fallecidas en condiciones de violencia por año, según provincia, 2006-2014	53

Ahogamientos	55
Número de ahogamientos ocurridos y registrados por sexo, según año, 2006-2014	56
Número de ahogamientos ocurridos y registrados por año, según lugar del hecho, 2006-2014	57
Número de ahogamientos ocurridos y registrados por año y sexo, según grupo de edad, 2006-2014	59
Número de ahogamientos ocurridos y registrados por año y sexo, según provincia, 2006-2014	61
Electrocuciones	63
Número de electrocuciones ocurridas y registradas por sexo, según año, 2006-2014	64
Número de electrocuciones ocurridas y registradas por año, según objeto de contacto, 2006-2014	65
Número de electrocuciones ocurridas y registradas por sexo, según grupo de edad, 2006-2014	66
Número de electrocuciones ocurridas y registradas por año y sexo, según provincia, 2006-2014	68

Presentación

El Compendio de Estadísticas de Muertes Accidentales y Violentas, 2006-2014 es un producto de la Oficina Nacional de Estadística que presenta la información básica sobre las muertes por homicidio, suicidio, ahogamiento, electrocución y accidentes de tránsito, que ocurren en la República Dominicana en una perspectiva temporal.

La información se obtiene de los datos que recopila la Policía Nacional en sus intervenciones y que es organizada por la ONE para producir los cuadros estadísticos que componen este volumen.

El Compendio tiene la característica de presentar la evolución histórica reciente de los hechos accidentales y violentos. Con ello contribuye a orientar de manera objetiva la toma de decisiones y la ejecución de políticas, planes y programas públicos, así como al seguimiento y la evaluación correspondientes.

La ONE valora el apoyo del personal de la institución y las sugerencias de nuestros usuarios que han posibilitado mejoras a esta producción, reconocimiento que se hace extensivo a informantes, funcionarios de instituciones públicas que elaboran datos, y a todas las personas involucradas en la cadena de producción de las estadísticas del país.

Agradecemos sobremanera el apoyo brindado por cada uno de los directivos y técnicos de la Policía Nacional, todos los cuales son actores de primer orden que hacen posible la elaboración de este y de otros valiosos insumos de consulta estadística.

Pablo Tactuk

Director Nacional

Oficina Nacional de Estadística (ONE)

Muertes Accidentales y Violentas

1.1. Número de muertes accidentales y violentas ocurridas y registradas por año, según causa y sexo, 2006-2014

Cuadro 1.1

REPÚBLICA DOMINICANA: Número de muertes accidentales y violentas ocurridas y registradas por año, según causa y sexo, 2006-2014

Causa/sexo	Año								
	2006	2007	2008	2009	2010	2011	2012	2013	2014 ^P
Total ambos sexos	4,573	4,941	5,318	5,341	5,670	5,529	5,221	4,995	4,684
Hombre	4,044	4,363	4,706	4,767	5,028	4,855	4,603	4,448	4,102
Mujer	529	578	612	574	642	674	618	547	582
Homicidios									
Ambos sexos	2,107	2,092	2,357	2,378	2,474	2,517	2,268	1,990	1,808
Hombre	1,925	1,920	2,159	2,181	2,268	2,284	2,067	1,830	1,621
Mujer	182	172	198	197	206	233	201	160	187
Accidentes de tránsito									
Ambos sexos	1,602	1,747	1,846	1,872	2,126	1,833	1,768	1,892	1,855
Hombre	1,387	1,510	1,610	1,658	1,852	1,584	1,526	1,671	1,611
Mujer	215	237	236	214	274	249	242	221	244
Suicidios									
Ambos sexos	400	514	529	563	541	637	638	567	557
Hombre	351	443	451	487	476	533	539	481	485
Mujer	49	71	78	76	65	104	99	86	72
Ahogados									
Ambos sexos	253	334	367	335	320	349	340	330	289
Hombre	198	288	311	280	259	293	296	278	240
Mujer	55	46	56	55	61	56	44	52	49
Electrocutados									
Ambos sexos	211	254	219	193	209	193	207	216	175
Hombre	183	202	175	161	173	161	175	188	145
Mujer	28	52	44	32	36	32	32	28	30

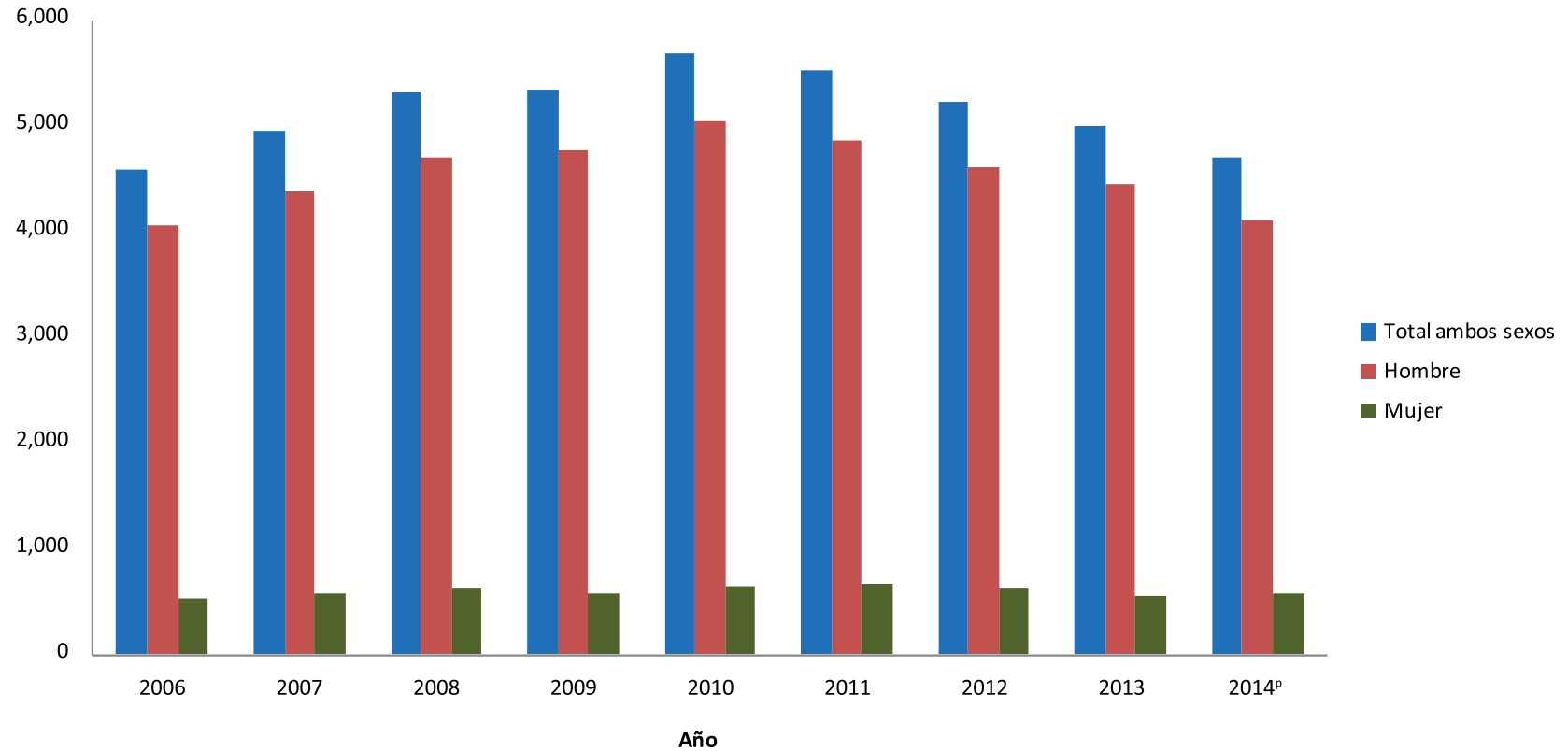
^P: Cifras preliminares

Fuente: Registros administrativos de la Oficina de Estadísticas y Cartografía de la Policía Nacional

Gráfico 1.1

REPÚBLICA DOMINICANA: Número de muertes accidentales y violentas ocurridas y registradas por año, según sexo, 2006-2014

Número de muertes



Accidentes de tránsito

- 2.1 Número de muertes ocurridas y registradas en accidentes de tránsito terrestre por sexo, según año 2006-2014
- 2.2 Número de muertes ocurridas y registradas en accidentes de tránsito terrestre por año y sexo, según mes, 2006-2014
- 2.3 Número de muertes ocurridas y registradas en accidentes de tránsito terrestre por año y sexo, según provincia, 2006-2014
- 2.4 Distribución absoluta y porcentual de los accidentes de tránsito terrestre registrados que causaron muertes por año, según tipo de accidente, 2006-2014

Cuadro 2.1

REPÚBLICA DOMINICANA: Número de muertes ocurridas y registradas en accidentes de tránsito terrestre por sexo, según año 2006-2014

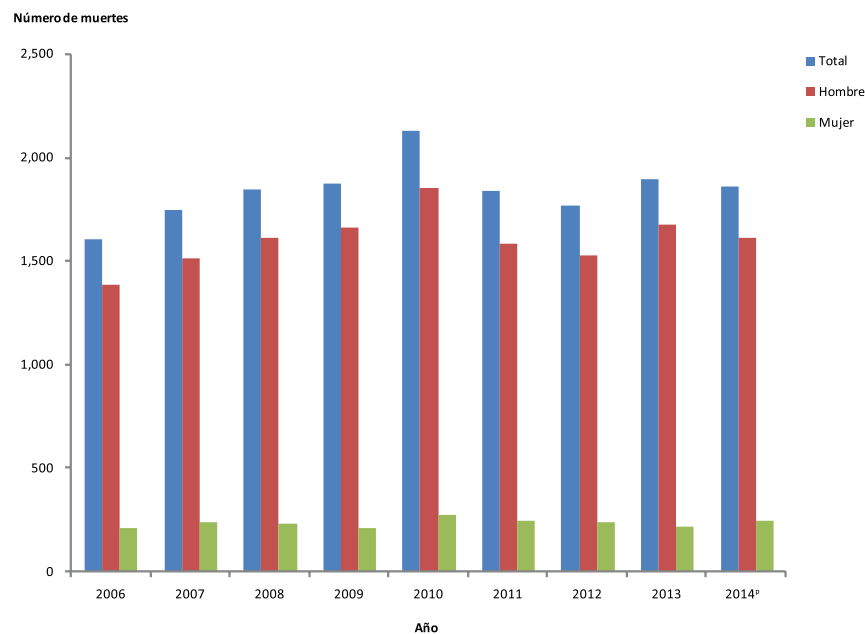
Año	Total	Sexo	
		Hombre	Mujer
2006	1,602	1,387	215
2007	1,747	1,510	237
2008	1,846	1,610	236
2009	1,872	1,658	214
2010	2,126	1,852	274
2011	1,833	1,584	249
2012	1,768	1,526	242
2013	1,892	1,671	221
2014 ^P	1,855	1,611	244

^P: Cifras preliminares

Fuente: Registros administrativos de la Oficina de Estadísticas y Cartografía de la Policía Nacional

Gráfico 2.1

REPÚBLICA DOMINICANA: Número de muertes ocurridas y registradas en accidentes de tránsito terrestre por sexo, según año, 2006-2014



Cuadro 2.2

REPÚBLICA DOMINICANA: Número de muertes ocurridas y registradas en accidentes de tránsito terrestre por año y sexo, según mes, 2006-2014

Mes	Total	2006		Total	2007		Total	2008		Total	2009	
		Hombre	Mujer		Hombre	Mujer		Hombre	Mujer		Hombre	Mujer
Total	1,602	1,387	215	1,747	1,510	237	1,846	1,610	236	1,872	1,658	214
Enero	109	91	18	146	122	24	163	152	11	131	116	15
Febrero	127	114	13	136	123	13	161	135	26	164	147	17
Marzo	129	122	7	156	135	21	203	184	19	132	118	14
Abril	137	121	16	147	128	19	153	126	27	167	142	25
Mayo	130	116	14	117	105	12	128	120	8	170	159	11
Junio	117	94	23	135	118	17	142	133	9	144	127	17
Julio	152	122	30	136	115	21	146	127	19	165	151	14
Agosto	92	82	10	141	121	20	149	124	25	155	131	24
Septiembre	123	103	20	160	141	19	125	105	20	146	124	22
Octubre	160	132	28	134	115	19	140	121	19	132	118	14
Noviembre	143	121	22	146	125	21	143	119	24	176	155	21
Diciembre	183	169	14	193	162	31	193	164	29	190	170	20

P: Cifras preliminares

Fuente: Registros administrativos de la Oficina de Estadísticas y Cartografía de la Policía Nacional

Continuación cuadro 2.2

REPÚBLICA DOMINICANA: Número de muertes ocurridas y registradas en accidentes de tránsito terrestre por año y sexo, según mes, 2006-2014

Mes	Total	2010		Total	2011		Total	2012		Total	2013		Total	2014 ^p	
		Hombre	Mujer		Hombre	Mujer		Hombre	Mujer		Hombre	Mujer			
Total	2,126	1,852	274	1,833	1,584	249	1,768	1,526	242	1,892	1,671	221	1,855	1,611	244
Enero	172	152	20	180	157	23	153	129	24	162	143	19	170	142	28
Febrero	187	153	34	141	124	17	148	134	14	161	141	20	142	129	13
Marzo	159	138	21	177	152	25	148	131	17	154	129	25	156	137	19
Abril	195	174	21	155	133	22	173	154	19	146	126	20	157	135	22
Mayo	208	175	33	149	129	20	131	113	18	147	120	27	137	120	17
Junio	154	126	28	133	115	18	138	128	10	145	126	19	140	118	22
Julio	165	144	21	155	137	18	144	117	27	165	141	24	167	145	22
Agosto	194	176	18	137	112	25	97	81	16	150	133	17	134	114	20
Septiembre	136	112	24	107	89	18	141	115	26	151	134	17	142	125	17
Octubre	193	163	30	156	140	16	147	129	18	169	157	12	149	129	20
Noviembre	157	145	12	138	120	18	150	119	31	143	134	9	158	145	13
Diciembre	206	194	12	205	176	29	198	176	22	199	187	12	203	172	31

^p: Cifras preliminares

Fuente: Registros administrativos de la Oficina de Estadísticas y Cartografía de la Policía Nacional

Cuadro 2.3

REPÚBLICA DOMINICANA: Número de muertes ocurridas y registradas en accidentes de tránsito terrestre por año y sexo, según provincia, 2006-2014

Provincia	Total	2006		Total	2007		Total	2008		Total	2009	
		Hombre	Mujer		Hombre	Mujer		Hombre	Mujer		Hombre	Mujer
Total	1,602	1,387	215	1,747	1,510	237	1,846	1,610	236	1,872	1,658	214
Distrito Nacional	123	104	19	117	99	18	125	111	14	112	101	11
Azua	38	32	6	33	29	4	50	40	10	56	51	5
Baoruco	25	18	7	12	9	3	12	10	2	13	12	1
Barahona	29	26	3	45	38	7	30	30	0	31	28	3
Dajabón	20	17	3	16	14	2	19	15	4	12	12	0
Duarte	44	39	5	61	50	11	63	54	9	60	60	0
Elías Piña	11	10	1	4	4	0	5	5	0	8	6	2
El Seibo	25	25	0	17	15	2	15	14	1	25	24	1
Españillat	24	21	3	48	45	3	40	35	5	50	44	6
Independencia	14	12	2	12	12	0	9	7	2	11	10	1
La Altagracia	93	83	10	131	119	12	130	116	14	94	88	6
La Romana	52	45	7	46	40	6	47	37	10	41	40	1
La Vega	41	32	9	70	49	21	85	75	10	148	133	15
María Trinidad Sánchez	31	26	5	29	24	5	30	23	7	35	27	8
Monte Cristi	18	17	1	15	11	4	12	11	1	17	15	2
Pedernales	5	5	0	2	2	0	4	4	0	4	3	1
Peravia	52	41	11	46	41	5	49	41	8	43	38	5
Puerto Plata	47	35	12	82	74	8	87	77	10	90	74	16
Hermanas Mirabal	8	8	0	5	5	0	9	9	0	7	4	3
Samaná	18	15	3	41	39	2	34	28	6	32	31	1
San Cristóbal	165	141	24	149	129	20	173	152	21	177	159	18
San Juan	37	31	6	38	29	9	32	32	0	60	49	11
San Pedro Macorís	64	57	7	61	53	8	81	71	10	55	46	9
Sánchez Ramírez	20	17	3	19	15	4	42	39	3	33	29	4
Santiago	104	92	12	117	106	11	108	95	13	153	136	17
Santiago Rodríguez	2	1	1	10	10	0	7	6	1	6	6	0
Valverde	36	32	4	36	32	4	24	21	3	40	34	6
Monseñor Nouel	46	42	4	89	73	16	83	67	16	52	46	6
Monte Plata	40	39	1	41	35	6	46	40	6	49	36	13
Hato Mayor	13	9	4	22	19	3	17	15	2	8	8	0
San José de Ocoa	4	4	0	4	4	0	7	7	0	8	7	1
Santo Domingo	353	311	42	329	286	43	371	323	48	342	301	41

P: Cifras preliminares

Fuente: Registros administrativos de la Oficina de Estadísticas y Cartografía de la Policía Nacional

Continuación cuadro 2.3

REPÚBLICA DOMINICANA: Número de muertes ocurridas y registradas en accidentes de tránsito terrestre por año y sexo, según provincia, 2006-2014

Provincia	Total	2010		Total	2011		Total	2012		Total	2013		Total	2014 ^p	
		Hombre	Mujer		Hombre	Mujer		Hombre	Mujer		Hombre	Mujer		Hombre	Mujer
Total	2,126	1,852	274	1,833	1,584	249	1,768	1,526	242	1,892	1,671	221	1855	1611	244
Distrito Nacional	101	92	9	98	82	16	105	87	18	114	95	19	112	99	13
Azua	56	53	3	64	50	14	55	41	14	55	48	7	53	43	10
Baoruco	19	18	1	14	12	2	25	24	1	20	18	2	21	18	3
Barahona	67	60	7	38	33	5	47	41	6	35	32	3	39	36	3
Dajabón	9	6	3	10	10	0	19	15	4	17	16	1	21	21	0
Duarte	89	79	10	66	56	10	97	85	12	68	63	5	64	57	7
Elías Piña	14	12	2	11	10	1	4	4	0	6	6	0	5	4	1
El Seibo	21	16	5	4	4	0	14	12	2	14	10	4	19	18	1
Españillat	50	46	4	56	50	6	24	23	1	59	51	8	72	64	8
Independencia	8	7	1	10	9	1	6	5	1	6	6	0	10	9	1
La Altagracia	103	91	12	105	88	17	102	88	14	96	83	13	110	94	16
La Romana	30	27	3	41	39	2	32	32	0	61	59	2	35	29	6
La Vega	167	146	21	136	120	16	114	105	9	119	109	10	135	121	14
María Trinidad Sánchez	46	40	6	40	35	5	43	40	3	64	54	10	58	50	8
Monte Cristi	42	36	6	31	28	3	27	26	1	42	39	3	39	36	3
Pedernales	4	4	0	8	8	0	3	2	1	8	5	3	9	9	0
Peravia	54	50	4	54	54	0	37	31	6	42	37	5	47	42	5
Puerto Plata	80	73	7	80	76	4	75	68	7	104	90	14	94	82	12
Hermanas Mirabal	17	17	0	32	29	3	16	12	4	27	25	2	33	31	2
Samaná	35	28	7	30	27	3	28	26	2	28	27	1	34	32	2
San Cristóbal	176	154	22	162	138	24	101	89	12	124	114	10	131	114	17
San Juan	83	71	12	55	48	7	63	57	6	50	43	7	60	52	8
San Pedro Macorís	57	48	9	76	65	11	65	53	12	71	64	7	67	54	13
Sánchez Ramírez	51	47	4	31	28	3	30	27	3	55	53	2	28	26	2
Santiago	164	134	30	101	79	22	137	115	22	135	114	21	146	123	23
Santiago Rodríguez	7	6	1	7	7	0	13	12	1	11	9	2	13	11	2
Valverde	47	38	9	50	48	2	52	42	10	51	46	5	45	40	5
Monseñor Nouel	58	48	10	56	48	8	56	45	11	40	35	5	59	51	8
Monte Plata	51	48	3	29	25	4	37	31	6	34	28	6	21	16	5
Hato Mayor	15	12	3	10	9	1	16	14	2	14	14	0	18	15	3
San José de Ocoa	13	8	5	9	8	1	11	8	3	9	8	1	13	11	2
Santo Domingo	392	337	55	319	261	58	314	266	48	313	270	43	244	203	41

P: Cifras preliminares

Fuente: Registros administrativos de la Oficina de Estadísticas y Cartografía de la Policía Nacional

Cuadro 2.4

REPÚBLICA DOMINICANA: Distribución absoluta y porcentual de los accidentes de tránsito terrestre registrados que causaron muertes por año, según tipo de accidentes, 2006-2014

Tipo de accidentes	2006		2007		2008		2009	
	Accidentes	Porcentaje (%)	Accidentes	Porcentaje (%)	Accidentes	Porcentaje (%)	Accidentes	Porcentaje (%)
Total	1,481	100.0	1,581	100.0	1,648	100.0	1,691	100.0
Choque	727	49.1	780	49.3	838	50.8	887	52.5
Atropellamiento	490	33.1	91	5.8	424	25.7	421	24.9
Deslizamiento	111	7.5	455	28.8	203	12.3	220	13.0
Estrellamiento	14	0.9	29	1.8	27	1.6	24	1.4
Vuelco	49	3.3	179	11.3	127	7.7	114	6.7
Caída	90	6.1	47	3.0	29	1.8	25	1.5
Aplastamiento	0	0.0	0	0.0	0	0.0	0	0.0
Sin información	0	0.0	0	0.0	0	0.0	0	0.0

º: Cifras preliminares

Fuente: Registros administrativos de la Oficina de Estadísticas y Cartografía de la Policía Nacional

Continuación cuadro 2.4

REPÚBLICA DOMINICANA: Distribución absoluta y porcentual de los accidentes de tránsito terrestre registrados que causaron muertes por año, según tipo de accidentes, 2006-2014

Tipo de accidentes	2010		2011		2012		2013		2014 ^p	
	Accidentes	Porcentaje (%)	Accidentes	Porcentaje (%)	Accidentes	Porcentaje (%)	Accidentes	Porcentaje (%)	Accidentes	Porcentaje (%)
Total	1,948	100.0	1,635	100.0	1,573	100.0	1,696	100.0	1,669	100.0
Choque	1017	52.2	891	54.5	846	53.8	913	53.8	924	55.4
Atropellamiento	491	25.2	382	23.4	351	22.3	360	21.2	344	20.6
Deslizamiento	246	12.6	194	11.9	211	13.4	290	17.1	264	15.8
Estrellamiento	13	0.7	76	4.6	91	5.8	101	6.0	102	6.1
Vuelco	151	7.8	82	5.0	51	3.2	2	0.1	20	1.2
Caída	30	1.5	8	0.5	19	1.2	27	1.6	13	0.8
Aplastamiento	0	0.0	1	0.1	0	0.0	0	0.0	0	0.0
Sin información	0	0.0	1	0.1	4	0.3	3	0.2	2	0.1

^p: Cifras preliminares

Fuente: Registros administrativos de la Oficina de Estadísticas y Cartografía de la Policía Nacional

Suicidios

- 3.1 Número de suicidios ocurridos y registrados por sexo, según año, 2006-2014
- 3.2 Número de suicidios ocurridos y registrados por año y sexo, según mes, 2006-2014
- 3.3 Número de suicidios ocurridos y registrados por año y sexo, según grupos de edad, 2006-2014
- 3.4 Número de suicidios ocurridos y registrados por año y sexo, según lugar del hecho, 2007-2014
- 3.5 Número de suicidios ocurridos y registrados por año y sexo, según medio empleado, 2006-2014
- 3.6 Número de suicidios ocurridos y registrados por año y sexo, según nacionalidad, 2006-2014
- 3.7 Número de suicidios ocurridos y registrados por año y sexo, según provincia, 2006-2014
- 3.8 Número de suicidios ocurridos y registrados por año y sexo según escenario o motivo, 2007-2014

Cuadro 3.1

REPÚBLICA DOMINICANA: Número de suicidios ocurridos y registrados por sexo, según año, 2006-2014

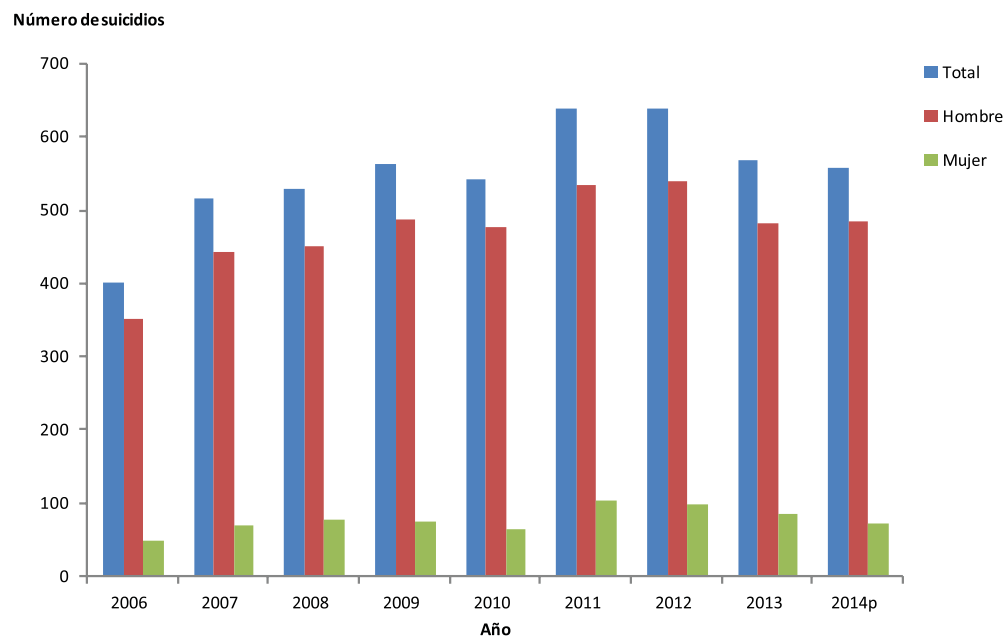
Año	Total	Sexo	
		Hombre	Mujer
2006	400	351	49
2007	514	443	71
2008	529	451	78
2009	563	487	76
2010	541	476	65
2011	637	533	104
2012	638	539	99
2013	567	481	86
2014 ^p	557	485	72

^p: Cifras preliminares

Fuente: Registros administrativos de la Oficina de Estadísticas y Cartografía de la Policía Nacional

Gráfico 3.1

REPÚBLICA DOMINICANA: Número de suicidios ocurridos y registrados por sexo, según año, 2006-2014



Cuadro 3.2

REPÚBLICA DOMINICANA: Número de suicidios ocurridos y registrados por año y sexo, según mes, 2006-2014

Mes	Total	2006		Total	2007		Total	2008		Total	2009	
		Hombre	Mujer		Hombre	Mujer		Hombre	Mujer		Hombre	Mujer
Total	400	351	49	512	444	68	529	451	78	563	487	76
Enero	30	27	3	36	34	2	41	40	1	47	36	11
Febrero	38	30	8	36	29	7	49	38	11	33	30	3
Marzo	34	31	3	29	24	5	49	38	11	37	30	7
Abril	35	32	3	29	26	3	42	39	3	31	23	8
Mayo	36	35	1	37	35	2	43	42	1	45	44	1
Junio	40	31	9	42	40	2	38	31	7	66	61	5
Julio	35	32	3	60	45	15	59	49	10	51	43	8
Agosto	20	18	2	50	43	7	44	37	7	43	40	3
Septiembre	41	32	9	53	46	7	42	33	9	53	42	11
Octubre	40	38	2	51	48	3	43	36	7	49	44	5
Noviembre	22	21	1	44	35	9	47	41	6	45	38	7
Diciembre	29	24	5	45	39	6	32	27	5	63	56	7

*: Cifras preliminares

Fuente: Registros administrativos de la Oficina de Estadísticas y Cartografía de la Policía Nacional

Continuación cuadro 3.2

REPÚBLICA DOMINICANA: Número de suicidios ocurridos y registrados por año y sexo, según mes, 2006-2014

Mes	Total	2010		Total	2011		Total	2012		Total	2013		Total	2014 ^p	
		Hombre	Mujer		Hombre	Mujer		Hombre	Mujer		Hombre	Mujer			
Total	541	483	66	637	533	104	638	539	99	567	481	86	557	485	72
Enero	49	46	3	48	38	10	55	42	13	51	41	10	66	59	7
Febrero	33	28	5	41	32	9	52	43	9	48	45	3	43	35	8
Marzo	35	30	5	56	50	6	40	37	3	51	46	5	52	44	8
Abril	40	37	3	54	49	5	54	47	7	50	42	8	45	38	7
Mayo	55	51	4	53	42	11	46	39	7	51	44	7	45	41	4
Junio	42	38	4	57	48	9	56	45	11	47	39	8	48	44	4
Julio	52	48	4	60	51	9	62	56	6	47	40	7	54	48	6
Agosto	63	52	11	50	42	8	41	36	5	46	38	8	54	49	5
Septiembre	49	42	7	59	50	9	60	52	8	41	31	10	33	26	7
Octubre	52	39	13	61	55	6	69	54	15	48	41	7	38	33	5
Noviembre	32	30	2	46	37	9	42	34	8	37	35	2	39	32	7
Diciembre	39	35	4	52	39	13	61	54	7	50	39	11	40	36	4

^p: Cifras preliminares

Fuente: Registros administrativos de la Oficina de Estadísticas y Cartografía de la Policía Nacional

Cuadro 3.3

REPÚBLICA DOMINICANA: Número de suicidios ocurridos y registrados por año y sexo, según grupos de edad, 2006-2014

Grupos de edad	Total	2006		Total	2007		Total	2008		Total	2009	
		Hombre	Mujer		Hombre	Mujer		Hombre	Mujer		Hombre	Mujer
Total	400	351	49	512	444	68	529	451	78	563	487	76
Menor de 15 años	18	10	8	18	12	6	21	13	8	15	10	5
15-19	25	16	9	31	18	13	24	20	4	35	26	9
20-24	35	34	1	70	61	9	50	45	5	64	54	10
25-29	51	45	6	62	55	7	55	44	11	59	52	7
30-34	41	39	2	52	49	3	60	53	7	48	42	6
35-39	47	42	5	46	41	5	44	35	9	54	47	7
40-44	26	24	2	44	40	4	57	49	8	60	50	10
45-49	21	19	2	26	22	4	33	30	3	42	37	5
50-54	19	14	5	37	34	3	33	26	7	39	34	5
55-59	21	19	2	26	23	3	26	23	3	33	27	6
60-64	13	10	3	15	13	2	21	19	2	18	16	2
65 y más	30	27	3	32	28	4	56	50	6	44	42	2
No especificado	53	52	1	53	48	5	49	44	5	52	50	2

P: Cifras preliminares

Fuente: Registros administrativos de la Oficina de Estadísticas y Cartografía de la Policía Nacional

Continuación cuadro 3.3

REPÚBLICA DOMINICANA: Número de suicidios ocurridos y registrados por año y sexo, según grupos de edad, 2006-2014

Grupos de edad	Total	2010		Total	2011		Total	2012		Total	2013		Total	2014 ^p	
		Hombre	Mujer		Hombre	Mujer		Hombre	Mujer		Hombre	Mujer			
Total	541	476	65	637	533	104	638	539	99	567	481	86	557	485	72
Menor de 15 años	22	14	8	18	13	5	29	17	12	20	14	6	14	11	3
15-19	30	21	9	34	25	9	41	24	17	51	28	23	48	26	22
20-24	69	54	15	74	52	22	68	53	15	68	57	11	55	49	6
25-29	59	54	5	69	60	9	77	64	13	57	51	6	64	53	11
30-34	46	45	1	81	67	14	50	46	4	42	36	6	55	49	6
35-39	52	47	5	72	64	8	73	67	6	49	45	4	57	53	4
40-44	49	41	8	61	50	11	60	53	7	50	45	5	37	34	3
45-49	29	27	2	46	38	8	49	43	6	37	30	7	35	35	0
50-54	42	41	1	35	31	4	36	30	6	40	38	2	36	31	5
55-59	31	28	3	37	32	5	33	31	2	32	30	2	41	39	2
60-64	38	35	3	37	33	4	39	34	5	32	25	7	25	23	2
65 y más	48	47	1	61	58	3	76	70	6	68	62	6	78	71	7
No especificado	26	22	4	12	10	2	7	7	0	21	20	1	12	11	1

^p: Cifras preliminares

Fuente: Registros administrativos de la Oficina de Estadísticas y Cartografía de la Policía Nacional

Cuadro 3.4

REPÚBLICA DOMINICANA: Número de suicidios ocurridos y registrados por año y sexo, según lugar del hecho, 2007-2014

Lugar del hecho	Total	2007		Total	2008		Total	2009		Total	2010	
		Hombre	Mujer		Hombre	Mujer		Hombre	Mujer		Hombre	Mujer
Total	512	444	68	529	451	78	563	487	76	541	476	65
Vía pública / parque	17	16	1	5	4	1	5	4	1	6	6	0
Vivienda / domicilio o residencia	405	347	58	433	369	64	456	387	69	439	381	58
Colmado / discoteca / bar / colmadón	8	8	0	3	2	1	3	3	0	1	0	1
Hotel / motel / pensión / cabaña	16	14	2	12	9	3	14	11	3	7	7	0
Finca / parcela / terreno baldío / solar / afines	20	18	2	31	28	3	25	25	0	33	31	2
Río / cañada / canal / lago / laguna	6	5	1	5	4	1	10	10	0	8	8	0
Mar / Playa	5	3	2	4	2	2	2	2	0	1	0	1
Cárcel / cuartel / fortaleza / puesto de chequeo	8	8	0	5	5	0	9	9	0	4	4	0
Interior de vehículo	3	3	0	3	2	1	5	5	0	4	4	0
Construcción de edificios / afines	1	1	0	5	4	1	5	5	0	5	5	0
Trabajo	9	9	0	13	13	0	12	9	3	15	14	1
Centros educativos, centros de salud y otras instalaciones públicas	3	2	1	1	1	0	2	2	0	1	1	0
Puente	9	8	1	9	8	1	9	9	0	12	10	2
Otros	2	2	0	0	0	0	4	4	0	3	3	0
Sin información	0	0	0	0	0	0	2	2	0	2	2	0

P: Cifras preliminares

Fuente: Registros administrativos de la Oficina de Estadísticas y Cartografía de la Policía Nacional

Continuación cuadro 3.4

REPÚBLICA DOMINICANA: Número de suicidios ocurridos y registrados por año y sexo, según lugar del hecho, 2007-2014

Lugar del hecho	Total	2011		Total	2012		Total	2013 ^p		Total	2014 ^p	
		Hombre	Mujer		Hombre	Mujer		Hombre	Mujer		Hombre	Mujer
Total	637	533	104	638	539	99	567	481	86	557	485	72
Vía pública / parque	46	41	5	42	41	1	65	64	1	148	144	4
Vivienda / domicilio o residencia	471	381	90	464	380	84	406	330	76	366	299	67
Colmado / discoteca / bar / colmadón	10	10	0	6	6	0	5	4	1	1	1	0
Hotel / motel / pensión / cabaña	9	8	1	14	11	3	9	8	1	8	7	1
Finca / parcela / terreno baldío / solar / afines	46	44	2	50	48	2	33	33	0	10	10	0
Río / cañada / canal / lago / laguna	6	5	1	8	6	2	1	0	1	0	0	0
Mar / Playa	6	4	2	5	4	1	2	1	1	0	0	0
Cárcel / cuartel / fortaleza / puesto de chequeo	4	4	0	4	4	0	7	7	0	8	8	0
Interior de vehículo	4	4	0	9	8	1	8	7	1	0	0	0
Construcción de edificios / afines	4	4	0	3	3	0	6	6	0	0	0	0
Trabajo	18	18	0	8	8	0	11	10	1	10	10	0
Centros educativos, centros de salud y otras instalaciones públicas	1	0	1	2	1	1	2	1	1	1	1	0
Puente	7	5	2	14	10	4	5	3	2	2	2	0
Otros	5	5	0	9	9	0	7	7	0	3	3	0
Sin información	0	0	0	0	0	0	0	0	0	0	0	0

^p: Cifras preliminares

Fuente: Registros administrativos de la Oficina de Estadísticas y Cartografía de la Policía Nacional

Cuadro 3.5

REPÚBLICA DOMINICANA: Número de suicidios ocurridos y registrados por año y sexo, según medio empleado, 2006-2014

Medio empleado	Total	2006		Total	2007		Total	2008		Total	2009	
		Hombre	Mujer		Hombre	Mujer		Hombre	Mujer		Hombre	Mujer
Total	400	351	49	512	444	68	529	451	78	563	487	76
Arma de fuego	129	122	7	114	106	8	112	110	2	120	110	10
Arma blanca/cortopunzante	5	5	0	6	6	0	6	4	2	7	5	2
Asfixia por inmersión	4	3	1	6	3	3	5	3	2	8	7	1
Sustancia tóxica/veneno	69	55	14	106	87	19	125	97	28	142	106	36
Ahorcamiento/asfixia respiratoria	182	158	24	261	228	33	260	220	40	263	237	26
Fuego/vapores/objetos calientes	3	2	1	2	2	0	5	4	1	3	3	0
Lanzamiento al vacío	8	6	2	17	12	5	14	11	3	19	19	0
Otros	0	0	0	0	0	0	0	0	0	1	0	1
Sin información	0	0	0	0	0	0	2	2	0	0	0	0

P: Cifras preliminares

Fuente: Registros administrativos de la Oficina de Estadísticas y Cartografía de la Policía Nacional

Continuación cuadro 3.5

REPÚBLICA DOMINICANA: Número de suicidios ocurridos y registrados por año y sexo, según medio empleado, 2006-2014

Medio empleado	Total	2010		Total	2011		Total	2012		Total	2013		Total	2014 ^p	
		Hombre	Mujer		Hombre	Mujer		Hombre	Mujer		Hombre	Mujer			
Total	541	476	65	637	533	104	638	539	99	567	481	86	557	485	72
Arma de fuego	113	107	6	135	131	4	98	93	5	101	93	8	97	92	5
Arma blanca/cortopunzante	4	3	1	8	6	2	3	2	1	6	6	0	6	6	0
Asfixia por inmersión	2	0	2	13	10	3	13	10	3	5	3	2	3	3	0
Sustancia tóxica/veneno	137	110	27	124	83	41	94	82	12	96	72	24	83	62	21
Ahorcamiento/asfixia respiratoria	263	237	26	331	283	48	398	329	69	342	293	49	353	307	46
Fuego/vapores/objetos calientes	4	3	1	10	8	2	4	4	0	3	3	0	2	2	0
Lanzamiento al vacío	18	16	2	16	12	4	25	17	8	14	11	3	11	11	0
Otros	0	0	0	0	0	0	3	2	1	0	0	0	2	2	0
Sin información	0	0	0	0	0	0	0	0	0	0	0	0	0	0	0

^p: Cifras preliminares

Fuente: Registros administrativos de la Oficina de Estadísticas y Cartografía de la Policía Nacional

Cuadro 3.6

REPÚBLICA DOMINICANA: Número de suicidios ocurridos y registrados por año y sexo, según nacionalidad, 2006-2014

Nacionalidad	Total	2006		Total	2007		Total	2008		Total	2009	
		Hombre	Mujer		Hombre	Mujer		Hombre	Mujer		Hombre	Mujer
Total	400	351	49	512	444	68	529	451	78	563	487	76
Dominicana	390	341	49	499	432	67	521	445	76	539	464	75
Haitiana	6	6	0	9	8	1	4	3	1	16	15	1
China	0	0	0	0	0	0	0	0	0	0	0	0
Alemana	0	0	0	1	1	0	1	1	0	1	1	0
Española	0	0	0	0	0	0	1	1	0	0	0	0
Suiza	0	0	0	0	0	0	1	0	1	0	0	0
Estadounidense	1	1	0	0	0	0	0	0	0	1	1	0
Francesa	1	1	0	1	1	0	0	0	0	2	2	0
Italiana	0	0	0	0	0	0	1	1	0	0	0	0
Mexicana	0	0	0	0	0	0	0	0	0	0	0	0
Otras	2	2	0	2	2	0	0	0	0	4	4	0

P: Cifras preliminares

Fuente: Registros administrativos de la Oficina de Estadísticas y Cartografía de la Policía Nacional

Continuación cuadro 3.6

REPÚBLICA DOMINICANA: Número de suicidios ocurridos y registrados por año y sexo, según nacionalidad, 2006-2014

Nacionalidad	Total	2010		Total	2011		Total	2012		Total	2013		Total	2014 ^P	
		Hombre	Mujer		Hombre	Mujer		Hombre	Mujer		Hombre	Mujer		Hombre	Mujer
Total	541	476	65	637	533	104	638	539	99	567	481	86	557	485	72
Dominicana	535	464	63	601	504	97	612	515	97	534	449	85	531	461	70
Haitiana	11	9	2	24	20	4	20	19	1	20	20	0	13	12	1
China	0	0	0	1	1	0	0	0	0	1	1	0	0	0	0
Alemana	1	1	0	2	2	0	0	0	0	1	1	0	2	2	0
Española	0	0	0	1	0	1	3	3	0	3	3	0	1	1	0
Suiza	0	0	0	1	1	0	1	0	1	0	0	0	0	0	0
Estadounidense	0	0	0	2	2	0	0	0	0	2	1	1	3	2	1
Francesa	1	1	0	0	0	0	1	1	0	0	0	0	0	0	0
Italiana	0	0	0	0	0	0	0	0	0	3	3	0	1	1	0
Mexicana	1	1	0	0	0	0	0	0	0	0	0	0	0	0	0
Otras	0	0	0	5	3	2	1	1	0	3	3	0	6	6	0

^P: Cifras preliminares

Fuente: Registros administrativos de la Oficina de Estadísticas y Cartografía de la Policía Nacional

Cuadro 3.7

REPÚBLICA DOMINICANA: Número de suicidios ocurridos y registrados por año y sexo, según provincia, 2006-2014

Provincia	Total	2006		Total	2007		Total	2008		Total	2009	
		Hombre	Mujer		Hombre	Mujer		Hombre	Mujer		Hombre	Mujer
Total	400	351	49	512	444	68	529	451	78	563	487	76
Distrito Nacional	47	42	5	44	33	11	58	47	11	52	41	11
Azua	7	7	0	6	6	0	6	4	2	14	13	1
Baoruco	8	7	1	9	8	1	4	4	0	9	6	3
Barahona	6	6	0	9	8	1	9	7	2	9	8	1
Dajabón	3	3	0	5	4	1	6	6	0	5	5	0
Duarte	14	12	2	18	15	3	9	9	0	15	13	2
Elías Piña	1	0	1	6	6	0	2	2	0	5	5	0
El Seibo	4	3	1	9	6	3	8	8	0	3	2	1
Españolat	8	6	2	12	12	0	14	13	1	14	11	3
Independencia	4	4	0	1	1	0	3	3	0	1	1	0
La Altagracia	17	16	1	14	11	3	22	19	3	18	14	4
La Romana	8	7	1	11	11	0	8	8	0	18	17	1
La Vega	15	13	2	18	17	1	24	22	2	36	34	2
María Trinidad Sánchez	3	3	0	8	7	1	11	9	2	9	9	0
Monte Cristi	2	1	1	6	5	1	4	4	0	9	5	4
Pedernales	2	2	0	3	3	0	1	1	0	0	0	0
Peravia	12	10	2	15	14	1	12	9	3	15	13	2
Puerto Plata	19	18	1	31	28	3	34	27	7	26	25	1
Hermanas Mirabal	4	4	0	6	5	1	7	7	0	11	10	1
Samaná	3	3	0	6	6	0	8	8	0	4	3	1
San Cristóbal	17	14	3	28	23	5	28	24	4	23	22	1
San Juan	14	14	0	22	20	2	13	10	3	27	26	1
San Pedro Macorís	6	5	1	13	11	2	21	13	8	16	16	0
Sánchez Ramírez	8	8	0	15	13	2	8	7	1	11	8	3
Santiago	54	45	9	69	59	10	84	70	14	75	60	15
Santiago Rodríguez	2	2	0	1	1	0	3	2	1	5	5	0
Valverde	12	11	1	15	10	5	12	12	0	14	14	0
Monseñor Nouel	1	1	0	5	4	1	9	7	2	4	3	1
Monte Plata	9	8	1	7	7	0	8	6	2	8	8	0
Hato Mayor	4	3	1	6	6	0	3	3	0	5	4	1
San José de Ocoa	1	1	0	7	6	1	6	5	1	6	5	1
Santo Domingo	85	72	13	87	78	9	84	75	9	96	81	15

P: Cifras preliminares

Fuente: Registros administrativos de la Oficina de Estadísticas y Cartografía de la Policía Nacional

Continuación cuadro 3.7

REPÚBLICA DOMINICANA: Número de suicidios ocurridos y registrados por año y sexo, según provincia, 2006-2014

Provincia	Total	2010		Total	2011		Total	2012		Total	2013		Total	2014 ^p	
		Hombre	Mujer		Hombre	Mujer		Hombre	Mujer		Hombre	Mujer			
Total	541	476	65	637	533	104	638	539	99	567	481	86	557	485	72
Distrito Nacional	46	42	4	60	50	10	51	43	8	46	38	8	34	31	3
Azua	10	10	0	12	12	0	14	13	1	11	11	0	18	15	3
Baoruco	4	3	1	7	2	5	10	9	1	6	5	1	11	8	3
Barahona	10	10	0	3	3	0	17	13	4	9	9	0	11	9	2
Dajabón	6	3	3	9	8	1	6	6	0	3	3	0	8	8	0
Duarte	16	15	1	23	22	1	14	13	1	26	23	3	24	21	3
Elías Piña	2	1	1	0	0	0	1	1	0	7	6	1	0	0	0
El Seibo	2	1	1	7	6	1	10	9	1	3	3	0	4	3	1
Españat	23	20	3	20	19	1	21	18	3	15	11	4	15	11	4
Independencia	4	3	1	4	3	1	1	1	0	3	3	0	2	2	0
La Altagracia	13	10	3	26	22	4	26	24	2	29	28	1	26	22	4
La Romana	12	9	3	12	10	2	13	13	0	10	8	2	11	10	1
La Vega	36	32	4	35	26	9	45	36	9	25	23	2	35	30	5
María Trinidad Sánchez	9	9	0	9	6	3	7	6	1	17	15	2	13	10	3
Monte Cristi	6	6	0	10	7	3	8	7	1	6	6	0	11	9	2
Pedernales	3	3	0	1	1	0	2	2	0	1	0	1	0	0	0
Peravia	12	11	1	21	18	3	12	12	0	13	10	3	17	13	4
Puerto Plata	20	18	2	22	17	5	20	16	4	23	23	0	20	20	0
Hermanas Mirabal	7	7	0	16	12	4	10	9	1	11	10	1	7	5	2
Samaná	9	8	1	8	7	1	5	5	0	5	5	0	5	5	0
San Cristóbal	31	27	4	28	21	7	30	23	7	35	27	8	25	22	3
San Juan	15	12	3	10	9	1	22	17	5	17	12	5	19	16	3
San Pedro Macorís	9	8	1	14	13	1	16	15	1	19	15	4	21	14	7
Sánchez Ramírez	13	11	2	9	6	3	17	15	2	11	8	3	7	7	0
Santiago	87	77	10	76	65	11	71	63	8	57	44	13	69	62	7
Santiago Rodríguez	7	7	0	3	2	1	5	4	1	5	5	0	7	7	0
Valverde	10	10	0	24	18	6	9	8	1	13	10	3	11	9	2
Monseñor Nouel	11	10	1	13	12	1	11	9	2	14	12	2	10	10	0
Monte Plata	10	8	2	11	10	1	10	9	1	16	16	0	16	15	1
Hato Mayor	1	1	0	4	4	0	13	10	3	6	4	2	7	7	0
San José de Ocoa	4	4	0	7	7	0	5	4	1	5	4	1	6	6	0
Santo Domingo	93	80	13	133	115	18	136	106	30	100	84	16	87	78	9

^p: Cifras preliminares

Fuente: Registros administrativos de la Oficina de Estadísticas y Cartografía de la Policía Nacional

Cuadro 3.8

REPÚBLICA DOMINICANA: Número de suicidios ocurridos y registrados por año y sexo según escenario o motivo, 2007-2014

Escenario o motivo	Total	2007		Total	2008		Total	2009		Total	2010	
		Hombre	Mujer		Hombre	Mujer		Hombre	Mujer		Hombre	Mujer
Total	512	444	68	529	451	78	563	487	76	541	476	65
Conflicto familiar / violencia intrafamiliar y de género / motivos sentimentales	115	97	18	65	56	9	69	60	9	95	80	15
Depresión / problemas de salud mental	19	15	4	5	5	0	6	4	2	8	6	2
Otros problemas de salud	38	32	6	27	22	5	26	23	3	41	37	4
Problemas económicos	13	12	1	23	20	3	17	16	1	18	18	0
Regaños / reproches	1	1	0	0	0	0	1	1	0	1	1	0
Problemas judiciales	1	1	0	0	0	0	1	1	0	1	0	1
Acoso / abuso sexual	0	0	0	3	3	0	1	1	0	1	0	1
Otros	5	5	0	3	3	0	6	6	0	4	4	0
Sin información	320	281	39	403	342	61	436	375	61	372	330	42

P: Cifras preliminares

Fuente: Registros administrativos de la Oficina de Estadísticas y Cartografía de la Policía Nacional

Continuación cuadro 3.8

REPÚBLICA DOMINICANA: Número de suicidios ocurridos y registrados por año y sexo según escenario o motivo, 2007-2014

Escenario o motivo	Total	2011		Total	2012		Total	2013		Total	2014 ^p	
		Hombre	Mujer		Hombre	Mujer		Hombre	Mujer		Hombre	Mujer
Total	637	533	104	638	539	99	567	481	86	557	485	72
Conflicto familiar / violencia intrafamiliar y de género / motivos sentimentales	162	134	28	170	140	30	151	123	28	106	88	18
Depresión / problemas de salud mental	22	19	3	52	42	10	51	45	6	172	146	26
Otros problemas de salud	135	111	24	111	97	14	93	75	18	52	50	2
Problemas económicos	39	34	5	39	38	1	35	34	1	47	46	1
Regaños / reproches	1	0	1	5	4	1	0	0	0	0	0	0
Problemas judiciales	0	0	0	3	3	0	0	0	0	0	0	0
Acoso / abuso sexual	0	0	0	0	0	0	1	1	0	0	0	0
Otros	3	3	0	1	1	0	1	1	0	1	0	1
Sin información	275	232	43	257	214	43	235	202	33	179	155	24

^p: Cifras preliminares

Fuente: Registros administrativos de la Oficina de Estadísticas y Cartografía de la Policía Nacional

Homicidios

4.1 Número de homicidios ocurridos y registrados por año y sexo, según mes, 2006-2014

4.2 Número de homicidios ocurridos y registrados por sexo, según año, 2006-2014

4.3 Número de homicidios ocurridos y registrados por años, según medio empleado, 2006-2014

4.4 Número de homicidios ocurridos y registrados por año y sexo de la víctima, según provincia, 2006-2014

4.5 Número de homicidios ocurridos y registrados por año, según sexo y grupos de edad, 2006-2014

4.6 Número de homicidios ocurridas y registradas por año y sexo de la víctima, según escenario o móvil detallado, 2007-2014

Cuadro 4.1

REPÚBLICA DOMINICANA: Número de homicidios ocurridos y registrados por año y sexo, según mes, 2006-2014

Mes	Total	2006		Total	2007		Total	2008		Total	2009	
		Hombre	Mujer		Hombre	Mujer		Hombre	Mujer		Hombre	Mujer
Total	2,107	1,925	182	2,092	1,920	172	2,357	2,159	198	2,378	2,181	197
Enero	168	152	16	181	173	8	230	213	17	210	185	25
Febrero	172	153	19	160	143	17	196	179	17	178	166	12
Marzo	191	174	17	153	140	13	177	164	13	191	174	17
Abril	179	168	11	155	141	14	175	163	12	197	179	18
Mayo	213	191	22	145	136	9	175	158	17	181	171	10
Junio	218	198	20	154	139	15	176	158	18	184	171	13
Julio	186	169	17	175	158	17	221	202	19	176	160	16
Agosto	125	116	9	151	134	17	212	191	21	185	171	14
Septiembre	170	154	16	194	174	20	201	181	20	199	177	22
Octubre	150	142	8	167	153	14	197	187	10	218	203	15
Noviembre	161	148	13	223	206	17	167	151	16	228	215	13
Diciembre	174	160	14	234	223	11	230	212	18	231	209	22

P: Cifras preliminares

Fuente: Registros administrativos de la Oficina de Estadísticas y Cartografía de la Policía Nacional

Continuación cuadro 4.1

REPÚBLICA DOMINICANA: Número de homicidios ocurridos y registrados por año y sexo, según mes, 2006-2014

Mes	Total	2010		Total	2011		Total	2012		Total	2013		Total	2014 ^P	
		Hombre	Mujer		Hombre	Mujer		Hombre	Mujer		Hombre	Mujer			
Total	2,474	2,268	206	2,517	2,284	233	2,268	2,067	201	1,990	1,830	160	1,808	1,621	187
Enero	198	182	16	221	201	20	196	178	18	184	165	19	147	132	15
Febrero	173	157	16	210	186	24	141	127	14	138	132	6	132	124	8
Marzo	206	179	27	195	182	13	175	157	18	155	143	12	191	162	29
Abril	228	206	22	212	196	16	179	160	19	177	164	13	165	147	18
Mayo	221	204	17	231	213	18	182	165	17	158	146	12	149	130	19
Junio	172	157	15	183	162	21	193	173	20	165	158	7	125	106	19
Julio	189	175	14	210	188	22	205	184	21	158	145	13	149	128	21
Agosto	199	183	16	214	189	25	169	158	11	180	164	16	155	147	8
Septiembre	233	221	12	190	170	20	199	185	14	155	141	14	135	129	6
Octubre	221	205	16	233	208	25	210	194	16	170	157	13	159	143	16
Noviembre	181	167	14	193	179	14	182	171	11	160	144	16	146	130	16
Diciembre	253	232	21	225	210	15	237	215	22	190	171	19	155	143	12

^P: Cifras preliminares

Fuente: Registros administrativos de la Oficina de Estadísticas y Cartografía de la Policía Nacional

Cuadro 4.2

REPÚBLICA DOMINICANA: Número de homicidios ocurridos y registrados por sexo, según año, 2006-2014

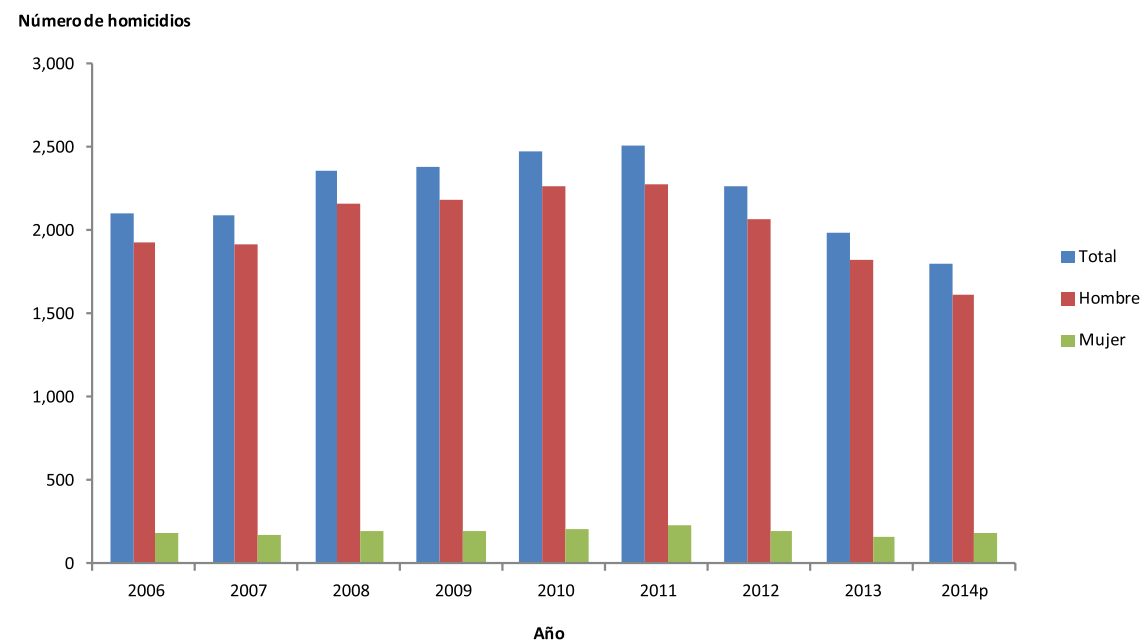
Año	Total	Sexo	
		Hombre	Mujer
2006	2,107	1,925	182
2007	2,092	1,920	172
2008	2,357	2,159	198
2009	2,378	2,181	197
2010	2,474	2,268	206
2011	2,517	2,284	233
2012	2,268	2,067	201
2013	1,990	1,830	160
2014 ^p	1,808	1,621	187

^p: Cifras preliminares

Fuente: Registros administrativos de la Oficina de Estadísticas y Cartografía de la Policía Nacional

Gráfico 4.2

REPÚBLICA DOMINICANA: Número de homicidios ocurridos y registrados por sexo, según año, 2006-2014



Cuadro 4.3

REPÚBLICA DOMINICANA: Número de homicidios ocurridos y registrados por años, según medio empleado, 2006-2014

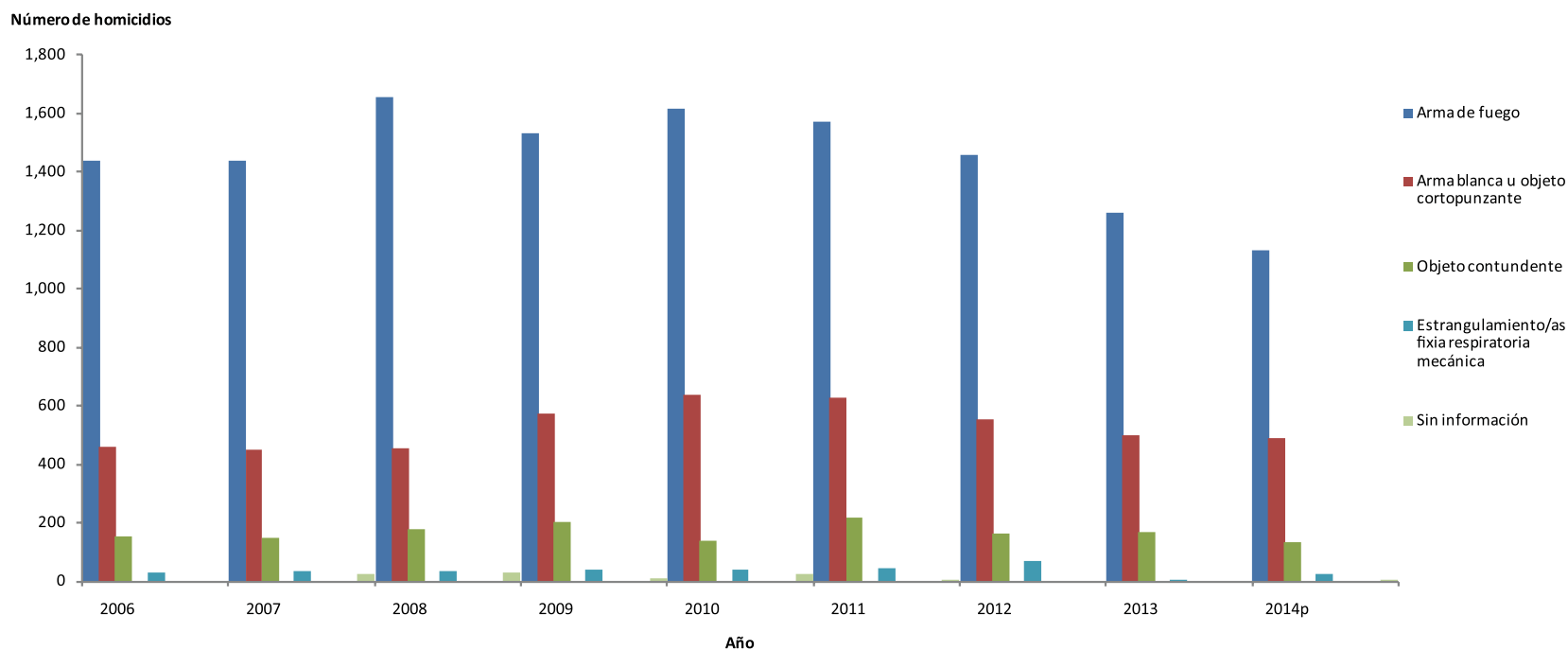
Medio empleado	Año									
	2006	2007	2008	2009	2010	2011	2012	2013	2014p	
Total	2,107	2,092	2,357	2,378	2,474	2,517	2,268	1,990	1,808	
Arma de fuego	1,437	1,441	1,659	1,533	1,616	1,574	1,457	1,259	1,130	
Arma blanca u objeto cortopunzante	462	448	457	573	636	629	556	500	488	
Objeto contundente	153	147	177	203	140	219	161	167	134	
Estrangulamiento/asfixia respiratoria mecánica	30	34	34	41	39	45	70	5	25	
Otros medios	25	0	0	18	22	46	24	59	28	
Sin información	0	22	30	10	21	4	0	0	3	

P: Cifras preliminares

Fuente: Registros administrativos de la Oficina de Estadísticas y Cartografía de la Policía Nacional

Gráfico 4.3

REPÚBLICA DOMINICANA: Número de Homicidios ocurridos y registrados por año, según medio empleado, 2006-2014



Cuadro 4.4

REPÚBLICA DOMINICANA: Número de homicidios ocurridos y registrados por año y sexo de la víctima, según provincia, 2006-2014

Provincia	Total	2006		Total	2007		Total	2008		Total	2009	
		Hombre	Mujer		Hombre	Mujer		Hombre	Mujer		Hombre	Mujer
Total	2,107	1,925	182	2,092	1,920	172	2,357	2,159	198	2,378	2,181	197
Distrito Nacional	298	271	27	293	276	17	308	282	26	311	287	24
Azua	22	20	2	29	26	3	47	40	7	41	38	3
Baoruco	25	22	3	22	20	2	22	19	3	19	15	4
Barahona	30	27	3	40	34	6	39	32	7	35	30	5
Dajabón	9	9	0	6	4	2	20	18	2	20	16	4
Duarte	63	54	9	66	63	3	75	68	7	78	74	4
Elías Piña	9	8	1	14	14	0	16	16	0	19	18	1
El Seibo	14	11	3	11	10	1	20	16	4	19	18	1
Españat	38	37	1	40	34	6	50	48	2	44	40	4
Independencia	3	3	0	3	3	0	10	10	0	7	7	0
La Altagracia	47	45	2	74	69	5	88	76	12	89	83	6
La Romana	50	42	8	61	55	6	64	58	6	73	70	3
La Vega	67	61	6	60	56	4	81	71	10	107	95	12
María Trinidad Sánchez	20	19	1	17	17	0	14	13	1	18	16	2
Monte Cristi	11	11	0	21	20	1	16	16	0	22	21	1
Pedernales	1	1	0	4	4	0	6	5	1	3	3	0
Peravia	36	32	4	45	40	5	44	40	4	51	45	6
Puerto Plata	61	57	4	64	57	7	72	67	5	61	52	9
Hermanas Mirabal	11	9	2	17	17	0	18	18	0	21	18	3
Samaná	20	18	2	19	19	0	12	11	1	24	19	5
San Cristóbal	142	133	9	146	131	15	162	148	14	147	136	11
San Juan	40	34	6	47	41	6	51	45	6	57	53	4
San Pedro Macorís	80	75	5	57	51	6	79	75	4	75	70	5
Sánchez Ramírez	30	29	1	17	15	2	21	20	1	20	18	2
Santiago	178	165	13	168	154	14	223	204	19	241	230	11
Santiago Rodríguez	8	8	0	7	6	1	4	3	1	8	7	1
Valverde	35	27	8	46	44	2	40	37	3	35	30	5
Monseñor Nouel	37	34	3	29	25	4	30	27	3	49	45	4
Monte Plata	33	27	6	29	27	2	28	26	2	34	29	5
Hato Mayor	14	12	2	12	11	1	8	8	0	10	10	0
San José de Ocoa	4	4	0	11	9	2	11	8	3	6	6	0
Santo Domingo	671	620	51	617	568	49	678	634	44	634	582	52

P: Cifras preliminares

Fuente: Registros administrativos de la Oficina de Estadísticas y Cartografía de la Policía Nacional

Continuación cuadro 4.4

REPÚBLICA DOMINICANA: Número de homicidios ocurridos y registrados por año y sexo de la víctima, según provincia, 2006-2014

Provincia	Total	2010		Total	2011		Total	2012		Total	2013		Total	2014 ^P	
		Hombre	Mujer		Hombre	Mujer		Hombre	Mujer		Hombre	Mujer			
Total	2474	2268	206	2517	2284	233	2268	2067	201	1990	1830	160	1808	1621	187
Distrito Nacional	399	375	24	331	314	17	259	248	11	250	231	19	181	168	13
Azua	36	29	7	41	37	4	32	31	1	36	35	1	25	21	4
Baoruco	25	24	1	25	21	4	33	30	3	21	19	2	23	22	1
Barahona	43	38	5	33	27	6	47	44	3	43	41	2	42	38	4
Dajabón	12	10	2	21	19	2	11	7	4	15	13	2	11	8	3
Duarte	76	69	7	77	70	7	79	74	5	73	65	8	70	66	4
Elías Piña	12	9	3	18	16	2	13	10	3	14	14	0	11	9	2
El Seibo	19	18	1	30	27	3	19	16	3	18	16	2	19	18	1
Espailat	33	29	4	51	46	5	42	40	2	32	30	2	52	47	5
Independencia	9	9	0	15	14	1	16	16	0	10	8	2	19	18	1
La Altagracia	93	85	8	89	77	12	77	70	7	75	66	9	67	55	12
La Romana	62	55	7	64	53	11	61	57	4	48	48	0	43	39	4
La Vega	85	79	6	95	89	6	92	78	14	73	70	3	69	62	7
María Trinidad Sánchez	22	19	3	21	21	0	29	27	2	19	17	2	25	22	3
Monte Cristi	28	22	6	27	23	4	27	25	2	19	17	2	16	14	2
Pedernales	4	4	0	3	3	0	5	5	0	5	4	1	6	4	2
Peravia	58	52	6	57	42	15	46	40	6	41	38	3	51	48	3
Puerto Plata	62	59	3	61	55	6	69	61	8	59	53	6	49	43	6
Hermanas Mirabal	18	16	2	23	22	1	18	14	4	18	13	5	19	14	5
Samaná	20	17	3	26	21	5	14	13	1	20	19	1	22	21	1
San Cristóbal	173	158	15	128	121	7	120	107	13	108	99	9	117	107	10
San Juan	59	55	4	53	48	5	38	35	3	42	40	2	39	35	4
San Pedro Macorís	73	65	8	66	58	8	74	68	6	67	59	8	59	51	8
Sánchez Ramírez	30	27	3	26	23	3	23	18	5	22	20	2	25	24	1
Santiago	221	197	24	206	185	21	207	189	18	171	156	15	203	175	28
Santiago Rodríguez	11	11	0	2	1	1	10	9	1	7	5	2	6	4	2
Valverde	29	26	3	31	27	4	36	31	5	27	27	0	24	22	2
Monseñor Nouel	49	46	3	41	38	3	54	53	1	28	25	3	30	26	4
Monte Plata	40	34	6	42	41	1	37	33	4	29	24	5	29	25	4
Hato Mayor	15	14	1	24	20	4	12	11	1	13	10	3	12	8	4
San José de Ocoa	4	3	1	6	5	1	6	5	1	7	6	1	10	9	1
Santo Domingo	654	614	40	784	720	64	662	602	60	580	542	38	434	398	36

P: Cifras preliminares

Fuente: Registros administrativos de la Oficina de Estadísticas y Cartografía de la Policía Nacional

Cuadro 4.5

REPÚBLICA DOMINICANA: Número de homicidios ocurridos y registrados por año, según sexo y grupos de edad, 2006-2014

Sexo y grupos de edad	Año								
	2006	2007	2008	2009	2010	2011	2012	2013	2014 ^p
Total ambos sexos	2,107	2,092	2,357	2,378	2,474	2,517	2268	1990	1808
Menor de 15 años	53	33	40	47	51	50	41	39	31
15-19	160	162	183	220	189	210	197	160	145
20-24	328	356	369	424	396	525	428	390	339
25-29	306	309	315	356	389	467	392	324	329
30-34	236	245	241	309	299	353	303	258	212
35-39	177	147	226	202	214	242	230	190	169
40-44	125	98	141	151	169	158	159	152	115
45-49	89	75	88	109	113	158	99	95	95
50-54	68	48	59	83	107	89	109	70	84
55-59	42	50	51	44	59	68	62	57	44
60-64	40	26	36	46	49	56	40	51	46
65 y más	58	55	67	65	72	67	75	62	57
Sin información	425	488	541	322	367	74	133	142	142
Hombres	1,925	1,920	2,159	2,181	2,268	2,284	2,067	1,830	1,621
Menor de 15 años	31	23	29	32	32	33	24	24	20
15-19	139	141	163	203	174	173	186	140	126
20-24	294	331	336	385	367	487	395	365	305
25-29	289	289	287	326	362	421	351	299	295
30-34	227	221	217	281	269	327	278	238	185
35-39	163	128	211	184	194	221	209	177	155
40-44	113	91	121	140	156	142	145	138	103
45-49	79	69	80	102	103	148	93	87	87
50-54	65	45	58	75	99	82	98	67	76
55-59	39	47	45	42	56	64	57	55	40
60-64	34	24	32	42	46	55	36	48	42
65 y más	49	44	62	57	63	60	65	57	50
Sin información	403	467	518	312	347	71	130	135	137

^p: Cifras preliminares

Fuente: Registros administrativos de la Oficina de Estadísticas y Cartografía de la Policía Nacional

Continuación cuadro 4.5

REPÚBLICA DOMINICANA: Número de homicidios ocurridos y registrados por año, según sexo y grupos de edad, 2006-2014

Sexo y grupos de edad	Año								
	2006	2007	2008	2009	2010	2011	2012	2013	2014 ^p
Mujeres	182	172	198	197	206	233	201	160	187
Menor de 15 años	22	10	11	15	19	17	17	15	11
15-19	21	21	20	17	15	37	11	20	19
20-24	34	25	33	39	29	38	33	25	34
25-29	17	20	28	30	27	46	41	25	34
30-34	9	24	24	28	30	26	25	20	27
35-39	14	19	15	18	20	21	21	13	14
40-44	12	7	20	11	13	16	14	14	12
45-49	10	6	8	7	10	10	6	8	8
50-54	3	3	1	8	8	7	11	3	8
55-59	3	3	6	2	3	4	5	2	4
60-64	6	2	4	4	3	1	4	3	4
65 y más	9	11	5	8	9	7	10	5	7
Sin información	22	21	23	10	20	3	3	7	5

^p: Cifras preliminares

Fuente: Registros administrativos de la Oficina de Estadísticas y Cartografía de la Policía Nacional

Cuadro 4.6

REPÚBLICA DOMINICANA: Número de homicidios ocurridas y registradas por año y sexo de la víctima, según escenario o móvil detallado, 2007-2014

Escenario o móvil detallado	2007			2008			2009			2010		
	Total	Sexo de la víctima		Total	Sexo de la víctima		Total	Sexo de la víctima		Total	Sexo de la víctima	
		Hombre	Mujer		Hombre	Mujer		Hombre	Mujer		Hombre	Mujer
Total	2,092	1,919	173	2,357	2,159	198	2,378	2,181	197	2,474	2,268	206
Conflicto familiar, violencia intrafamiliar y de género	123	55	68	144	47	97	180	86	94	146	56	83
Riña o disputa	599	575	24	638	606	32	645	623	22	747	709	35
Violación o agresión sexual	5	0	5	7	3	4	6	0	6	12	6	6
Protesta o reclamo social	0	0	0	0	0	0	1	1	0	1	1	0
Otro motivo social o político	48	41	7	38	34	4	1	1	0	2	2	0
Robo, atraco o despojo	416	405	11	449	440	9	479	459	20	556	545	13
Enfrentamiento por droga, puntos de droga o territorio	77	73	4	54	54	0	73	71	2	59	55	4
Secuestro	0	0	0	0	0	0	3	3	0	5	4	1
Otro motivo vinculado a la obtención de ganancias ilícitas	0	0	0	0	0	0	0	0	0	0	0	0
Problemas de salud mental	0	0	0	0	0	0	0	0	0	0	0	0
Accidental	16	8	8	10	7	3	0	0	0	34	24	11
Fuga/escape/motín en centro penitenciario	4	3	1	0	0	0	4	4	0	2	2	0
Otras acciones de las fuerzas de seguridad pública	191	191	0	341	340	1	347	344	3	230	224	3
Sin información	613	568	45	676	628	48	639	589	50	680	639	47

P: Cifras preliminares

Fuente: Registros administrativos de la Oficina de Estadísticas y Cartografía de la Policía Nacional

Continuación cuadro 4.6

REPÚBLICA DOMINICANA: Número de homicidios ocurridas y registradas por año y sexo de la víctima, según escenario o móvil detallado, 2007-2014

Escenario o móvil detallado	2011			2012			2013			2014 ^p		
	Total	Sexo de la víctima		Total	Sexo de la víctima		Total	Sexo de la víctima		Total	Sexo de la víctima	
		Hombre	Mujer		Hombre	Mujer		Hombre	Mujer		Hombre	Mujer
Total	2,517	2,284	233	2,268	2,067	201	1,990	1,830	160	1,808	1,621	187
Conflicto familiar, violencia intrafamiliar y de género	266	129	137	250	142	108	176	101	75	201	92	109
Riña o disputa	837	813	24	627	601	26	727	691	36	600	570	30
Violación o agresión sexual	7	1	6	12	3	9	7	4	3	6	3	3
Protesta o reclamo social	3	3	0	4	4	0	1	0	1	4	4	0
Otro motivo social o político	0	0	0	2	2	0	3	2	1	7	7	0
Robo, atraco o despojo	499	475	24	545	524	21	416	401	15	379	359	20
Enfrentamiento por droga, puntos de droga o territorio	51	49	2	73	69	4	61	59	2	55	55	0
Secuestro	1	1	0	2	1	1	1	1	0	0	0	0
Otro motivo vinculado a la obtención de ganancias ilícitas	0	0	0	21	21	0	13	13	0	13	11	2
Problemas de salud mental	0	0	0	0	0	0	0	0	0	7	6	1
Accidental	18	15	3	23	19	4	26	23	3	37	30	7
Fuga/escape/motín en centro penitenciario	3	3	0	2	2	0	4	4	0	9	9	0
Otras acciones de las fuerzas de seguridad pública	299	298	1	244	241	3	162	162	0	215	213	2
Sin información	533	497	36	463	438	25	393	369	24	275	262	13

P: Cifras preliminares

Fuente: Registros administrativos de la Oficina de Estadísticas y Cartografía de la Policía Nacional

Mujeres fallecidas en condiciones de violencias

5.1 Distribución absoluta y porcentual de las mujeres fallecidas en condiciones de violencia por año, según mes, 2006-2014

5.2 Número de mujeres fallecidas en condiciones de violencia por año, según grupos de edad, 2006-2014

5.3 Distribución absoluta y porcentual de las mujeres fallecidas en condiciones de violencia por año, según escenario o móvil detallado del crimen, 2006-2014

5.4 Número de mujeres fallecidas en condiciones de violencia por año, según medio empleado, 2006-2014

5.5 Distribución absoluta y porcentual de las mujeres fallecidas en condiciones de violencia por año, según provincia, 2006-2014

Cuadro 5.1

REPÚBLICA DOMINICANA: Número de mujeres fallecidas en condiciones de violencia por año, según grupos de edad, 2006-2014

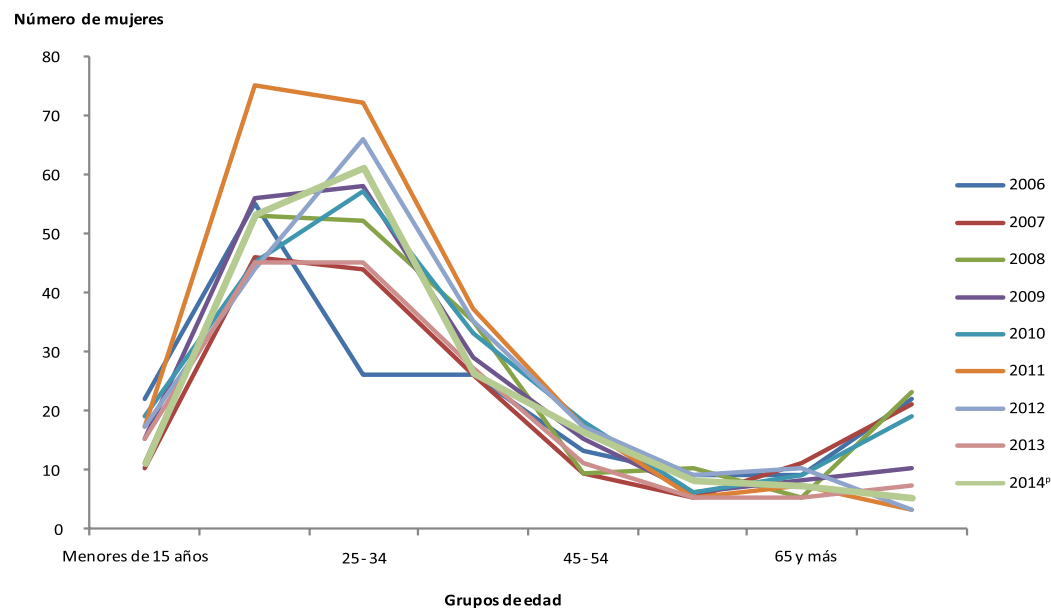
Grupos de edad	Año								
	2006	2007	2008	2009	2010	2011	2012	2013	2014 ^P
Total	182	172	198	197	206	233	201	160	187
Menores de 15 años	22	10	11	15	19	17	17	15	11
15-24	55	46	53	56	45	75	44	45	53
25-34	26	44	52	58	57	72	66	45	61
35-44	26	26	35	29	33	37	35	27	26
45-54	13	9	9	15	18	17	17	11	16
55-64	9	5	10	6	6	5	9	5	8
65 y más	9	11	5	8	9	7	10	5	7
Sin información	22	21	23	10	19	3	3	7	5

^P: Cifras preliminares

Fuente: Registros administrativos de la Oficina de Estadísticas y Cartografía de la Policía Nacional

Gráfico 5.1

REPUBLICA DOMINICANA: Número de mujeres fallecidas en condiciones de violencia por año, según grupos de edad, 2006-2014



Cuadro 5.2

REPÚBLICA DOMINICANA: Distribución absoluta y porcentual de las mujeres fallecidas en condiciones de violencia por año, según mes, 2006-2014

Mes	Año							
	2006	Porcentaje (%)	2007	Porcentaje (%)	2008	Porcentaje (%)	2009	Porcentaje (%)
Total	182	100.0	172	100.0	198	100.0	197	100.0
Enero	16	8.8	8	4.7	17	8.6	25	8.6
Febrero	19	10.4	17	9.9	17	8.6	12	8.6
Marzo	17	9.3	13	7.6	13	6.6	17	6.6
Abril	11	6.0	14	8.1	12	6.1	18	6.1
Mayo	22	12.1	9	5.2	17	8.6	10	8.6
Junio	20	11.0	15	8.7	18	9.1	13	9.1
Julio	17	9.3	17	9.9	19	9.1	16	9.6
Agosto	9	4.9	17	9.9	21	10.7	14	10.6
Septiembre	16	8.8	20	11.6	20	10.2	22	10.1
Octubre	8	4.4	14	8.1	10	5.1	15	5.1
Noviembre	13	7.1	17	9.9	16	8.1	13	8.1
Diciembre	14	7.7	11	6.4	18	9.1	22	9.1

P: Cifras preliminares

Fuente: Registros administrativos de la Oficina de Estadísticas y Cartografía de la Policía Nacional

Continuación cuadro 5.2

REPÚBLICA DOMINICANA: Distribución absoluta y porcentual de las mujeres fallecidas en condiciones de violencia por año, según mes, 2006-2014

Mes	Año									
	2010	Porcentaje (%)	2011	Porcentaje (%)	2012	Porcentaje (%)	2013	Porcentaje (%)	2014 ^P	Porcentaje (%)
Total	206	100.0	233	100.0	201	100.0	160	100.0	187	100.0
Enero	17	8.3	20	8.6	18	9.0	19	11.9	15	8.0
Febrero	16	7.8	24	10.3	14	7.0	6	3.8	8	4.3
Marzo	27	13.1	13	5.6	18	9.0	12	7.5	29	15.5
Abril	21	10.2	16	6.9	19	9.5	13	8.1	18	9.6
Mayo	17	8.3	18	7.7	17	8.5	12	7.5	19	10.2
Junio	15	7.3	21	9.0	20	10.0	7	4.4	19	10.2
Julio	15	7.3	22	9.4	21	10.4	13	8.1	21	11.2
Agosto	16	7.8	25	10.7	11	5.5	16	10.0	8	4.3
Septiembre	12	5.8	20	8.6	14	7.0	14	8.8	6	3.2
Octubre	16	7.8	25	10.7	16	8.0	13	8.1	16	8.6
Noviembre	13	6.3	14	6.0	11	5.5	16	10.0	16	8.6
Diciembre	21	10.2	15	6.4	22	10.9	19	11.9	12	6.4

P: Cifras preliminares

Fuente: Registros administrativos de la Oficina de Estadísticas y Cartografía de la Policía Nacional

Cuadro 5.3

REPÚBLICA DOMINICANA: Distribución absoluta y porcentual de las mujeres fallecidas en condiciones de violencia por año, según escenario o móvil detallado del crimen, 2006-2014

Escenario o móvil detallado	Año							
	2006	Porcentaje (%)	2007	Porcentaje (%)	2008	Porcentaje (%)	2009	Porcentaje (%)
Total	182	100.0	172	100.0	198	100.0	197	100.0
Conflicto familiar, violencia intrafamiliar y de género	81	44.5	68	39.5	97	49.0	94	47.7
Riña o disputa	18	9.9	25	14.5	32	16.2	22	11.2
Violación o agresión sexual	0	0.0	5	2.9	4	2.0	6	3.0
Protesta o reclamo social	0	0.0	0	0.0	0	0.0	0	0.0
Otro motivo social o político	45	24.7	0	0.0	4	2.0	0	0.0
Robo, atraco o despojo	16	8.8	12	7.0	9	4.5	20	10.2
Enfrentamiento por droga, puntos de droga o territorio	0	0.0	4	2.3	0	0.0	2	1.0
Secuestro	0	0.0	0	0.0	0	0.0	0	0.0
Otro motivo vinculado a la obtención de ganancias ilícitas	0	0.0	0	0.0	0	0.0	0	0.0
Problemas de salud mental	0	0.0	0	0.0	0	0.0	0	0.0
Accidental	8	4.4	11	6.4	3	1.5	0	0.0
Fuga/escape/motín en centro penitenciario	0	0.0	0	0.0	0	0.0	0	0.0
Otras acciones de las fuerzas de seguridad pública	0	0.0	1	0.6	1	0.5	3	1.5
Sin información	14	7.7	46	26.7	48	24.2	50	25.4

#: Cifras preliminares

Fuente: Registros administrativos de la Oficina de Estadísticas y Cartografía de la Policía Nacional

Continuación cuadro 5.3

REPÚBLICA DOMINICANA: Distribución absoluta y porcentual de las mujeres fallecidas en condiciones de violencia por año, según escenario o móvil detallado del crimen, 2006-2014

Escenario o móvil detallado	Año									
	2010	Porcentaje (%)	2011	Porcentaje (%)	2012	Porcentaje (%)	2013	Porcentaje (%)	2014 ^p	Porcentaje (%)
Total	206	100.0	233	100.0	201	100.0	160	100.0	187	100.0
Conflicto familiar, violencia intrafamiliar y de género	87	42.2	137	58.8	108	53.7	75	46.9	109	58.3
Riña o disputa	35	17.0	24	10.3	26	12.9	36	22.5	30	16.0
Violación o agresión sexual	6	2.9	6	2.6	9	4.5	3	1.9	3	1.6
Protesta o reclamo social	0	0.0	0	0.0	0	0.0	1	0.6	0	0.0
Otro motivo social o político	3	1.5	0	0.0	0	0.0	1	0.6	3	1.6
Robo, atraco o despojo	13	6.3	24	10.3	21	10.4	15	9.4	20	10.7
Enfrentamiento por droga, puntos de droga o territorio	4	1.9	2	0.9	4	2.0	2	1.3	0	0.0
Secuestro	0	0.0	0	0.0	1	0.5	0	0.0	0	0.0
Otro motivo vinculado a la obtención de ganancias ilícitas	0	0.0	0	0.0	0	0.0	0	0.0	0	0.0
Problemas de salud mental	0	0.0	0	0.0	0	0.0	0	0.0	0	0.0
Accidental	11	5.3	3	1.3	4	2.0	3	1.9	7	3.7
Fuga/escape/motín en centro penitenciario	0	0.0	0	0.0	0	0.0	0	0.0	0	0.0
Otras acciones de las fuerzas de seguridad pública	0	0.0	1	0.4	3	1.5	0	0.0	2	1.1
Sin información	47	22.8	36	15.5	25	12.4	24	15.0	13	7.0

^p: Cifras preliminares

Fuente: Registros administrativos de la Oficina de Estadísticas y Cartografía de la Policía Nacional

Cuadro 5.4

REPÚBLICA DOMINICANA: Número de mujeres fallecidas en condiciones de violencia por año, según medio empleado, 2006-2014

Medio o método empleado	Año							
	2006	Porcentaje (%)	2007	Porcentaje (%)	2008	Porcentaje (%)	2009	Porcentaje (%)
Total	182	100.0	172	100.0	198	100.0	197	100.0
Arma de fuego	90	49.5	83	48.3	100	50.5	91	46.2
Arma blanca u objeto cortopunzante	44	24.2	49	28.5	48	24.2	61	31.0
Objeto contundente	26	14.3	21	12.2	26	13.1	23	11.7
Sustancia tóxica/veneno	0	0.0	0	0.0	0	0.0	4	0.0
Estrangulamiento/asfixia respiratoria mecánica	15	8.2	14	8.1	15	7.6	16	8.1
Asfixia respiratoria por inmersión	7	3.8	0	0.0	0	0.0	0	0.0
Fuego, vapores y objetos calientes	0	0.0	1	0.6	0	0.0	2	0.0
Otro medio	0	0.0	0	0.0	9	4.5	0	0.0
Sin información	0	0.0	4	2.3	0	0.0	0	0.0

P: Cifras preliminares

Fuente: Registros administrativos de la Oficina de Estadísticas y Cartografía de la Policía Nacional

Continuación cuadro 5.4

REPÚBLICA DOMINICANA: Número de mujeres fallecidas en condiciones de violencia por año, según medio empleado, 2006-2014

Medio o método empleado	Año									
	2010	Porcentaje (%)	2011	Porcentaje (%)	2012	Porcentaje (%)	2013	Porcentaje (%)	2014 ^p	Porcentaje (%)
Total	206	100.0	233	100.0	201	100.0	160	100.0	187	100.0
Arma de fuego	81	39.3	94	40.3	71	35.3	61	38.1	82	43.9
Arma blanca u objeto cortopunzante	75	36.4	59	25.3	66	32.8	44	27.5	67	35.8
Objeto contundente	20	9.7	44	18.9	22	10.9	25	15.6	21	11.2
Sustancia tóxica/veneno	0	0.0	2	0.9	0	0.0	5	3.1	1	0.5
Estrangulamiento/asfixia respiratoria mecánica	17	8.3	20	8.6	32	15.9	20	12.5	12	6.4
Asfixia respiratoria por inmersión	4	1.9	6	2.6	1	0.5	0	0.0	2	1.1
Fuego, vapores y objetos calientes	1	0.5	8	3.4	8	4.0	3	1.9	1	0.5
Otro medio	6	2.9	0	0.0	1	0.5	2	1.3	0	0.0
Sin información	2	1.0	0	0.0	0	0.0	0	0.0	1	0.5

p: Cifras preliminares

Fuente: Registros administrativos de la Oficina de Estadísticas y Cartografía de la Policía Nacional

Cuadro 5.5

REPÚBLICA DOMINICANA: Distribución absoluta y porcentual de las mujeres fallecidas en condiciones de violencia por año, según provincia, 2006-2014

Provincia	Año							
	2006	Porcentaje (%)	2007	Porcentaje (%)	2008	Porcentaje (%)	2009	Porcentaje (%)
Total	182	100.0	172	100.0	198	100.0	197	100.0
Distrito Nacional	27	14.8	17	9.9	26	13.1	24	12.2
Azua	2	1.1	3	1.7	7	3.5	3	1.5
Baoruco	3	1.6	2	1.2	3	1.5	4	2.0
Barahona	3	1.6	6	3.5	7	3.5	5	2.5
Dajabón	0	0.0	2	1.2	2	1.0	4	2.0
Duarte	9	4.9	3	1.7	7	3.5	4	2.0
Elías Piña	1	0.5	0	0.0	0	0.0	1	0.5
El Seibo	3	1.6	1	0.6	4	2.0	1	0.5
Españat	1	0.5	6	3.5	2	1.0	4	2.0
Independencia	0	0.0	0	0.0	0	0.0	0	0.0
La Altagracia	2	1.1	5	2.9	12	6.1	6	3.0
La Romana	8	4.4	6	3.5	6	3.0	3	1.5
La Vega	6	3.3	4	2.3	10	5.1	12	6.1
María Trinidad Sánchez	1	0.5	0	0.0	1	0.5	2	1.0
Monte Cristi	0	0.0	1	0.6	0	0.0	1	0.5
Pedernales	0	0.0	0	0.0	1	0.5	0	0.0
Peravia	4	2.2	5	2.9	4	2.0	6	3.0
Puerto Plata	4	2.2	7	4.1	5	2.5	9	4.6
Hermanas Mirabal	2	1.1	0	0.0	0	0.0	3	1.5
Samaná	2	1.1	0	0.0	1	0.5	5	2.5
San Cristóbal	9	4.9	15	8.7	14	7.1	11	5.6
San Juan	6	3.3	6	3.5	6	3.0	4	2.0
San Pedro de Macorís	5	2.7	6	3.5	4	2.0	5	2.5
Sánchez Ramírez	1	0.5	2	1.2	1	0.5	2	1.0
Santiago	13	7.1	14	8.1	19	9.6	11	5.6
Santiago Rodríguez	0	0.0	1	0.6	1	0.5	1	0.5
Valverde	8	4.4	2	1.2	3	1.5	5	2.5
Monseñor Nouel	3	1.6	4	2.3	3	1.5	4	2.0
Monte Plata	6	3.3	2	1.2	2	1.0	5	2.5
Hato Mayor	2	1.1	1	0.6	0	0.0	0	0.0
San José de Ocoa	0	0.0	2	1.2	3	1.5	0	0.0
Santo Domingo	51	28.0	49	28.5	44	22.2	52	26.4

P: Cifras preliminares

Fuente: Registros administrativos de la Oficina de Estadísticas y Cartografía de la Policía Nacional

Continuación cuadro 5.5

REPÚBLICA DOMINICANA: Distribución absoluta y porcentual de las mujeres fallecidas en condiciones de violencia por año, según provincia, 2006-2014

Provincia	Año									
	2010	Porcentaje (%)	2011	Porcentaje (%)	2012	Porcentaje (%)	2013	Porcentaje (%)	2014	Porcentaje (%)
Total	206	100.0	233	100.0	201	100.0	160	100.00	187	100.00
Distrito Nacional	24	11.7	17	7.3	11	5.5	19	11.9	13	7.0
Azua	7	3.4	4	1.7	1	0.5	1	0.6	4	2.1
Baoruco	1	0.5	4	1.7	3	1.5	2	1.3	1	0.5
Barahona	5	2.4	6	2.6	3	1.5	2	1.3	4	2.1
Dajabón	2	1.0	2	0.9	4	2.0	2	1.3	3	1.6
Duarte	7	3.4	7	3.0	5	2.5	8	5.0	4	2.1
Elías Piña	3	1.5	2	0.9	3	1.5	0	0.0	2	1.1
El Seibo	1	0.5	3	1.3	3	1.5	2	1.3	1	0.5
Españat	4	1.9	5	2.1	2	1.0	2	1.3	5	2.7
Independencia	0	0.0	1	0.4	0	0.0	2	1.3	1	0.5
La Altagracia	8	3.9	12	5.2	7	3.5	9	5.6	12	6.4
La Romana	7	3.4	11	4.7	4	2.0	0	0.0	4	2.1
La Vega	6	2.9	6	2.6	14	7.0	3	1.9	7	3.7
María Trinidad Sánchez	3	1.5	0	0.0	2	1.0	2	1.3	3	1.6
Monte Cristi	6	2.9	4	1.7	2	1.0	2	1.3	2	1.1
Pedernales	0	0.0	0	0.0	0	0.0	1	0.6	2	1.1
Peravia	6	2.9	15	6.4	6	3.0	3	1.9	3	1.6
Puerto Plata	3	1.5	6	2.6	8	4.0	6	3.8	6	3.2
Hermanas Mirabal	2	1.0	1	0.4	4	2.0	5	3.1	5	2.7
Samaná	3	1.5	5	2.1	1	0.5	1	0.6	1	0.5
San Cristóbal	15	7.3	7	3.0	13	6.5	9	5.6	10	5.3
San Juan	4	1.9	5	2.1	3	1.5	2	1.3	4	2.1
San Pedro de Macorís	8	3.9	8	3.4	6	3.0	8	5.0	8	4.3
Sánchez Ramírez	3	1.5	3	1.3	5	2.5	2	1.3	1	0.5
Santiago	24	11.7	21	9.0	18	9.0	15	9.4	28	15.0
Santiago Rodríguez	0	0.0	1	0.4	1	0.5	2	1.3	2	1.1
Valverde	3	1.5	4	1.7	5	2.5	0	0.0	2	1.1
Monseñor Nouel	3	1.5	3	1.3	1	0.5	3	1.9	4	2.1
Monte Plata	6	2.9	1	0.4	4	2.0	5	3.1	4	2.1
Hato Mayor	1	0.5	4	1.7	1	0.5	3	1.9	4	2.1
San José de Ocoa	1	0.5	1	0.4	1	0.5	1	0.6	1	0.5
Santo Domingo	40	19.4	64	27.5	60	29.85	38	23.8	36	19.3

P: Cifras preliminares

Fuente: Registros administrativos de la Oficina de Estadísticas y Cartografía de la Policía Nacional

Ahogamientos

6.1 Número de ahogamientos ocurridos y registrados por sexo, según año, 2006-2014

6.2 Número de ahogamientos ocurridos y registrados por año, según lugar del hecho, 2006-2014

6.3 Número de ahogamientos ocurridos y registrados por año y sexo, según grupo de edad, 2006-2014

6.4 Número de ahogamientos ocurridos y registrados por año y sexo, según provincia, 2006-2014

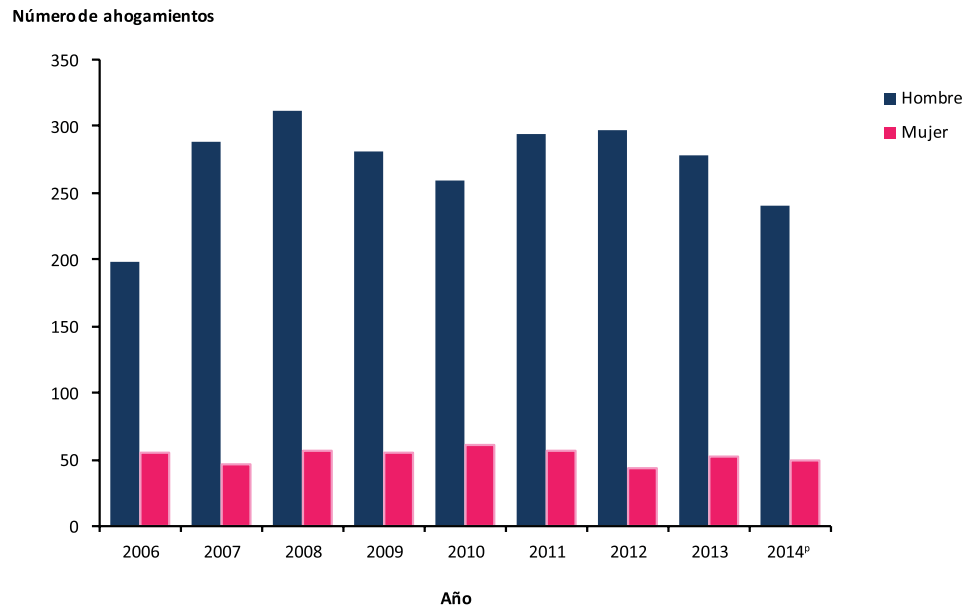
Cuadro 6.1
 REPÚBLICA DOMINICANA: Número de ahogamientos ocurridos y registrados por sexo, según año, 2006-2014

Año	Total	Sexo	
		Hombre	Mujer
2006	253	198	55
2007	334	288	46
2008	367	311	56
2009	335	280	55
2010	320	259	61
2011	349	293	56
2012	340	296	44
2013	330	278	52
2014 ^P	289	240	49

^P: Cifras preliminares

Fuente: Registros administrativos de la Oficina de Estadísticas y Cartografía de la Policía Nacional

Gráfico 6.1
 REPÚBLICA DOMINICANA: Número de ahogamientos ocurridos y registrados por sexo, según año, 2006-2014



Cuadro 6.2

REPÚBLICA DOMINICANA: Número de ahogamientos ocurridos y registrados por año, según lugar del hecho, 2006-2014

Lugar del hecho	Año			
	2006	2007	2008	2009
Total	253	334	370	335
Playa	20	34	27	34
Río/arroyo	106	153	157	162
Canal	34	30	45	36
Presa /represa	4	10	4	5
Piscina /pileta	14	19	16	14
Cisterna	17	11	29	19
Mar abierto	0	33	34	30
Pozo /hoyo /zanja	0	11	10	12
Cubeta /ponchera /recipiente	0	11	5	10
Lago /laguna	0	8	31	7
Séptico /cloaca	0	5	4	4
Cañada	0	6	7	1
Otros	58	3	1	1

P: Cifras preliminares

Fuente: Registros administrativos de la Oficina de Estadísticas y Cartografía de la Policía Nacional

Continuación cuadro 6.2

REPÚBLICA DOMINICANA: Número de ahogamientos ocurridos y registrados por año, según lugar del hecho, 2006-2014

Lugar del hecho	Año				
	2010	2011	2012	2013	2014 ^p
Total	320	349	340	330	289
Playa	30	56	26	10	52
Río/arroyo	144	141	156	141	94
Canal	40	39	30	32	23
Presa /represa	3	2	4	6	10
Piscina /pileta	16	16	16	31	14
Cisterna	15	26	21	15	19
Mar abierto	29	25	32	49	28
Pozo /hoyo /zanja	12	13	9	8	6
Cubeta /ponchera /recipiente	13	12	15	24	17
Lago /laguna	8	6	19	8	12
Séptico /cloaca	1	3	4	2	2
Cañada	9	7	8	4	8
Otros	0	3	0	0	4

^p: Cifras preliminares

Fuente: Registros administrativos de la Oficina de Estadísticas y Cartografía de la Policía Nacional

Cuadro 6.3

REPÚBLICA DOMINICANA: Número de ahogamientos ocurridos y registrados por año y sexo, según grupo de edad, 2006-2014

Grupo de edad	Total	2006		Total	2007		Total	2008		Total	2009	
		Hombre	Mujer		Hombre	Mujer		Hombre	Mujer		Hombre	Mujer
Total	253	198	55	334	288	46	370	311	59	335	280	55
Menor de 15 años	93	58	35	95	68	27	125	87	38	108	76	32
15-19	33	31	2	46	42	4	30	26	4	50	43	7
20-24	15	15	0	37	34	3	37	36	1	29	25	4
25-29	13	12	1	22	22	0	24	23	1	27	26	1
30-34	15	12	3	20	19	1	18	17	1	13	11	2
35-39	5	3	2	23	21	2	15	14	1	14	14	0
40-44	3	3	0	5	5	0	14	13	1	10	9	1
45-49	13	13	0	9	9	0	6	3	3	7	4	3
50-54	10	9	1	5	5	0	8	8	0	8	7	1
55-59	8	7	1	3	3	0	6	6	0	4	4	0
60-64	5	5	0	9	9	0	12	11	1	2	2	0
65 y más	17	14	3	12	10	2	13	11	2	14	12	2
Sin información	23	16	7	48	41	7	62	56	6	49	47	2

P: Cifras preliminares

Fuente: Registros administrativos de la Oficina de Estadísticas y Cartografía de la Policía Nacional

Continuación cuadro 6.3

REPÚBLICA DOMINICANA: Número de ahogamientos ocurridos y registrados por año y sexo, según grupo de edad, 2006-2014

Grupo de edad	Total	2010		Total	2011		Total	2012		Total	2013		Total	2014 ^p	
		Hombre	Mujer		Hombre	Mujer		Hombre	Mujer		Hombre	Mujer			
Total	320	259	61	349	293	56	340	296	44	330	278	52	289	240	49
Menor de 15 años	104	72	32	104	69	35	107	79	28	119	83	36	90	67	23
15-19	51	42	9	39	36	3	48	44	4	26	24	2	32	28	4
20-24	21	20	1	40	37	3	38	38	0	33	31	2	25	23	2
25-29	17	16	1	22	22	0	22	19	3	19	18	1	18	18	0
30-34	10	8	2	22	19	3	18	17	1	19	18	1	19	19	0
35-39	19	17	2	15	13	2	19	19	0	20	18	2	10	10	0
40-44	13	12	1	16	15	1	14	10	4	15	15	0	15	14	1
45-49	10	9	1	7	6	1	11	10	1	15	14	1	15	12	3
50-54	9	7	2	14	13	1	8	7	1	6	6	0	13	10	3
55-59	7	7	0	13	10	3	7	7	0	12	10	2	7	7	0
60-64	6	6	0	9	8	1	9	9	0	3	3	0	10	9	1
65 y más	21	20	1	14	13	1	21	19	2	20	19	1	13	13	0
Sin información	32	23	9	34	32	2	18	18	0	23	19	4	22	10	12

^p: Cifras preliminares

Fuente: Registros administrativos de la Oficina de Estadísticas y Cartografía de la Policía Nacional

Cuadro 6.4

REPÚBLICA DOMINICANA: Número de ahogamientos ocurridos y registrados por año y sexo, según provincia, 2006-2014

Provincia	Total	2006		Total	2007		Total	2008		Total	2009	
		Hombre	Mujer		Hombre	Mujer		Hombre	Mujer		Hombre	Mujer
Total	253	198	55	334	288	46	370	311	59	335	280	55
Distrito Nacional	12	10	2	32	23	9	19	16	3	17	14	3
Azua	6	3	3	5	4	1	7	6	1	4	4	0
Baoruco	7	7	0	4	4	0	6	5	1	1	1	0
Barahona	11	8	3	6	6	0	10	9	1	12	11	1
Dajabón	3	3	0	3	3	0	1	1	0	3	2	1
Duarte	4	4	0	3	2	1	8	6	2	13	11	2
Elías Piña	1	1	0	1	1	0	0	0	0	2	2	0
El Seibo	1	1	0	4	4	0	5	4	1	7	7	0
Españat	1	1	0	9	8	1	12	9	3	4	3	1
Independencia	0	0	0	2	2	0	5	3	2	0	0	0
La Altagracia	16	11	5	12	10	2	26	19	7	14	11	3
La Romana	5	4	1	7	6	1	12	12	0	8	5	3
La Vega	5	5	0	13	13	0	17	16	1	12	8	4
María Trinidad Sánchez	4	3	1	7	5	2	3	2	1	6	6	0
Monte Cristi	1	1	0	7	7	0	7	7	0	11	11	0
Pedernales	1	0	1	5	5	0	0	0	0	2	1	1
Peravia	10	7	3	7	6	1	12	11	1	9	7	2
Puerto Plata	14	12	2	37	32	5	17	14	3	29	22	7
Hermanas Mirabal	0	0	0	3	2	1	0	0	0	1	1	0
Samaná	7	5	2	6	6	0	10	8	2	5	5	0
San Cristóbal	21	16	5	15	13	2	20	15	5	17	16	1
San Juan	5	3	2	16	13	3	12	10	2	7	5	2
San Pedro Macorís	5	4	1	19	17	2	11	10	1	23	22	1
Sánchez Ramírez	3	3	0	7	6	1	8	7	1	4	3	1
Santiago	28	20	8	23	22	1	30	24	6	38	34	4
Santiago Rodríguez	0	0	0	1	1	0	3	1	2	1	1	0
Valverde	9	8	1	16	15	1	16	15	1	9	7	2
Monseñor Nouel	5	4	1	4	3	1	3	3	0	7	4	3
Monte Plata	17	12	5	14	13	1	8	7	1	15	11	4
Hato Mayor	4	3	1	1	1	0	3	3	0	1	1	0
San José de Ocoa	3	2	1	0	0	0	0	0	0	3	3	0
Santo Domingo	44	37	7	45	35	10	79	68	11	50	41	9

P: Cifras preliminares

Fuente: Registros administrativos de la Oficina de Estadísticas y Cartografía de la Policía Nacional

Continuación cuadro 6.4

REPÚBLICA DOMINICANA: Número de ahogamientos ocurridos y registrados por año y sexo, según provincia, 2006-2014

Provincia	Total	2010		Total	2011		Total	2012		Total	2013		Total	2014 ^p	
		Hombre	Mujer		Hombre	Mujer		Hombre	Mujer		Hombre	Mujer			
Total	320	259	61	349	293	56	340	296	44	330	278	52	289	240	49
Distrito Nacional	21	18	3	10	5	5	16	9	7	19	15	4	19	17	2
Azua	9	7	2	10	8	2	10	6	4	8	6	2	5	5	0
Baoruco	2	2	0	2	2	0	1	1	0	2	1	1	1	1	0
Barahona	11	8	3	11	10	1	11	11	0	7	5	2	9	9	0
Dajabón	2	2	0	3	3	0	4	3	1	2	1	1	4	3	1
Duarte	14	10	4	4	4	0	6	4	2	12	10	2	5	5	0
Elías Piña	1	1	0	2	1	1	1	1	0	1	1	0	3	3	0
El Seibo	7	7	0	7	7	0	4	4	0	5	4	1	4	3	1
Españillat	4	4	0	8	8	0	7	6	1	5	5	0	5	5	0
Independencia	2	2	0	1	1	0	3	3	0	7	7	0	9	7	2
La Altagracia	17	11	6	28	25	3	20	15	5	22	17	5	33	24	9
La Romana	6	5	1	10	10	0	6	6	0	11	11	0	5	5	0
La Vega	14	10	4	10	9	1	13	13	0	9	8	1	7	7	0
María Trinidad Sánchez	6	5	1	9	9	0	8	7	1	4	4	0	12	11	1
Monte Cristi	9	8	1	6	6	0	14	11	3	9	8	1	9	7	2
Pedernales	1	1	0	0	0	0	1	1	0	0	0	0	1	1	0
Peravia	5	5	0	10	8	2	8	8	0	16	14	2	5	4	1
Puerto Plata	18	15	3	27	23	4	19	16	3	17	12	5	15	12	3
Hermanas Mirabal	1	1	0	2	1	1	2	2	0	3	3	0	1	1	0
Samaná	6	5	1	14	12	2	7	6	1	12	7	5	2	2	0
San Cristóbal	24	20	4	23	18	5	17	16	1	22	18	4	12	10	2
San Juan	13	7	6	11	7	4	12	10	2	5	4	1	4	2	2
San Pedro Macorís	14	11	3	14	12	2	18	18	0	10	6	4	9	9	0
Sánchez Ramírez	3	1	2	8	5	3	8	6	2	7	7	0	3	3	0
Santiago	35	33	2	31	28	3	28	25	3	24	21	3	18	14	4
Santiago Rodríguez	2	2	0	1	1	0	3	2	1	3	3	0	3	3	0
Valverde	8	3	5	5	4	1	8	7	1	5	4	1	6	6	0
Monseñor Nouel	2	1	1	6	4	2	4	4	0	5	5	0	11	10	1
Monte Plata	9	7	2	14	10	4	11	9	2	9	9	0	6	5	1
Hato Mayor	4	4	0	2	2	0	3	2	1	1	1	0	4	3	1
San José de Ocoa	4	3	1	1	1	0	3	3	0	3	3	0	0	0	0
Santo Domingo	46	40	6	59	49	10	64	61	3	65	58	7	59	43	16

^p: Cifras preliminares

Fuente: Registros administrativos de la Oficina de Estadísticas y Cartografía de la Policía Nacional

Electrocuciones

7.1 Número de electrocuciones ocurridas y registradas por sexo, según año, 2006-2014

7.2 Número de electrocuciones ocurridas y registradas por año, según objeto de contacto, 2006-2014

7.3 Número de electrocuciones ocurridas y registradas por sexo, según grupo de edad, 2006-2014

7.4 Número de electrocuciones ocurridas y registradas por año y sexo, según provincia, 2006-2014

Cuadro 7.1

REPÚBLICA DOMINICANA: Número de electrocuciones ocurridas y registradas por sexo, según año, 2006-2014

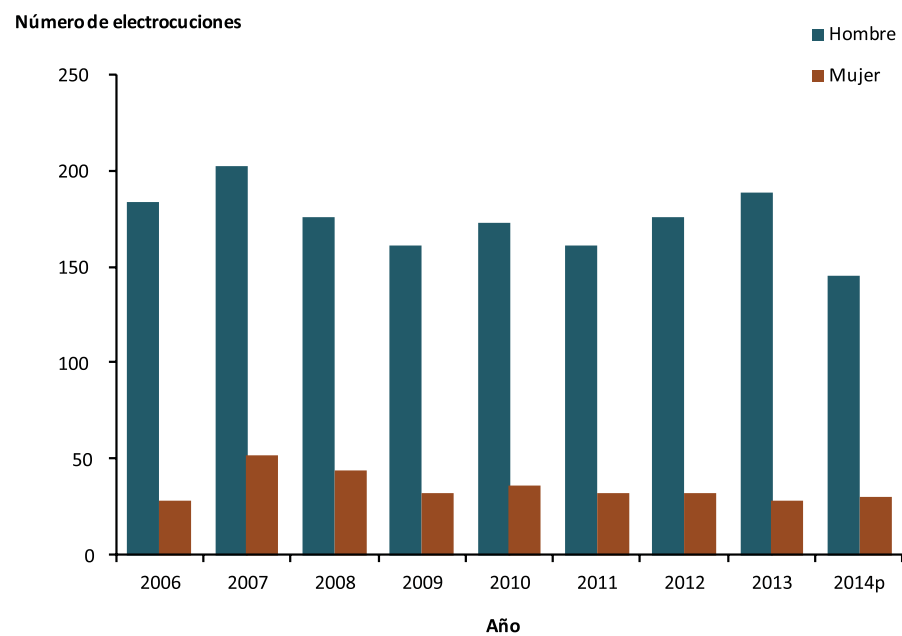
Año	Total	Sexo	
		Hombre	Mujer
2006	211	183	28
2007	254	202	52
2008	219	175	44
2009	193	161	32
2010	209	173	36
2011	193	161	32
2012	207	175	32
2013	216	188	28
2014 ^p	175	145	30

^p: Cifras preliminares

Fuente: Registros administrativos de la Oficina de Estadísticas y Cartografía de la Policía Nacional

Gráfico 7.1

REPÚBLICA DOMINICANA: Número de electrocuciones ocurridas y registradas por sexo, según año, 2006-2014



Cuadro 7.2

REPÚBLICA DOMINICANA: Número de electrocuciones ocurridas y registradas por año, según objeto de contacto, 2006-2014

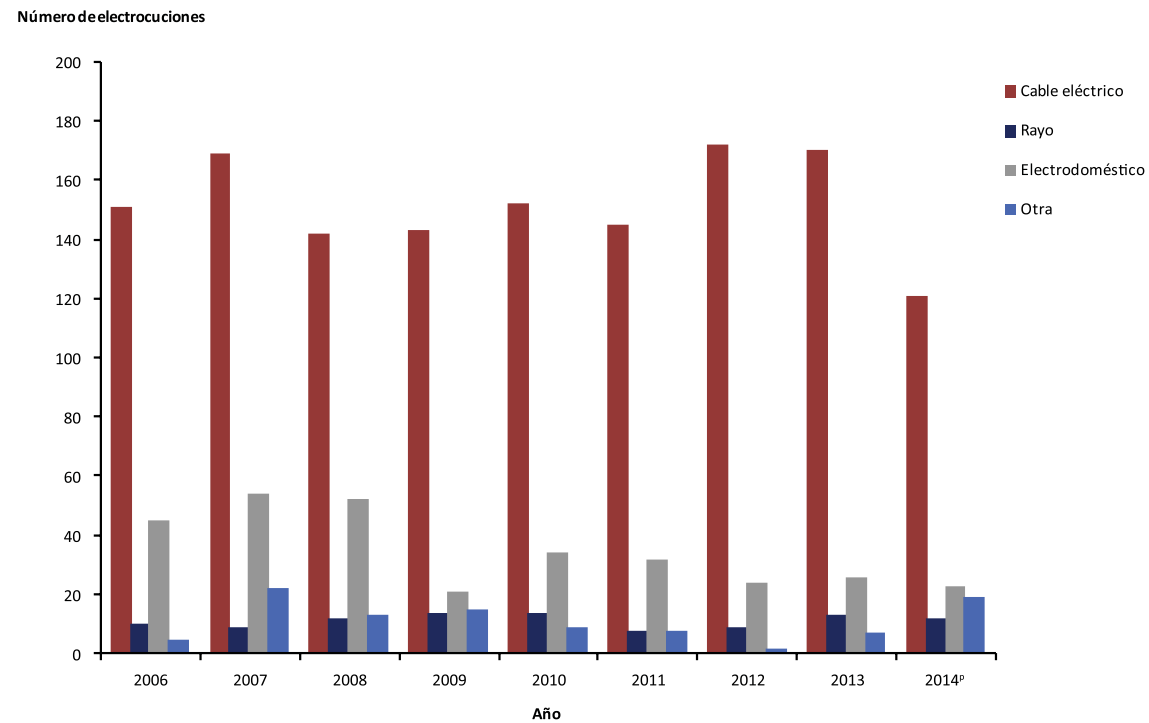
Objeto de contacto	Año								
	2006	2007	2008	2009	2010	2011	2012	2013	2014 ^P
Total	211	254	219	193	209	193	207	216	175
Cable eléctrico	151	169	142	143	152	145	172	170	121
Rayo	10	9	12	14	14	8	9	13	12
Electrodoméstico	45	54	52	21	34	32	24	26	23
Otra	5	22	13	15	9	8	2	7	19

^P: Cifras preliminares

Fuente: Registros administrativos de la Oficina de Estadísticas y Cartografía de la Policía Nacional

Gráfico 7.2

REPÚBLICA DOMINICANA: Número de electrocuciones ocurridas y registradas por año, según objeto de contacto, 2006-2014



Cuadro 7.3

REPÚBLICA DOMINICANA: Número de electrocuciones ocurridas y registradas por sexo, según grupo de edad, 2006-2014

Grupo de edad	Total	2006		Total	2007		Total	2008		Total	2009	
		Hombre	Mujer		Hombre	Mujer		Hombre	Mujer		Hombre	Mujer
Total	211	183	28	254	202	52	219	175	44	193	161	32
Menor de 15 años	22	13	9	35	23	12	40	25	15	19	11	8
15-19	19	18	1	32	28	4	19	13	6	19	15	4
20-24	21	20	1	25	20	5	24	21	3	23	20	3
25-29	34	31	3	32	26	6	20	17	3	27	27	0
30-34	34	30	4	25	22	3	20	16	4	18	13	5
35-39	18	16	2	24	19	5	21	18	3	23	22	1
40-44	14	13	1	18	15	3	16	14	2	13	12	1
45-49	19	16	3	16	14	2	13	11	2	9	7	2
50-54	7	5	2	11	7	4	13	11	2	9	7	2
55-59	2	2	0	7	5	2	10	9	1	8	7	1
60-64	7	6	1	8	5	3	1	1	0	9	6	3
65 y más	5	4	1	11	8	3	7	6	1	10	8	2
Ignorado	9	9	0	10	10	0	15	13	2	6	6	0

P: Cifras preliminares

Fuente: Registros administrativos de la Oficina de Estadísticas y Cartografía de la Policía Nacional

Continuación cuadro 7.3

REPÚBLICA DOMINICANA: Número de electrocuciones ocurridas y registradas por sexo, según grupo de edad, 2006-2014

Grupo de edad	Total	2010		Total	2011		Total	2012		Total	2013		Total	2014 ^p	
		Hombre	Mujer		Hombre	Mujer		Hombre	Mujer		Hombre	Mujer			
Total	209	173	36	193	161	32	207	175	32	216	188	28	175	145	30
Menor de 15 años	34	22	12	26	20	6	20	13	7	23	16	7	20	11	9
15-19	21	18	3	16	13	3	18	16	2	18	16	2	19	15	4
20-24	24	19	5	24	19	5	30	24	6	21	18	3	26	20	6
25-29	26	20	6	19	16	3	19	16	3	26	24	2	14	12	2
30-34	21	19	2	23	23	0	18	17	1	23	20	3	13	11	2
35-39	17	15	2	22	20	2	26	25	1	24	22	2	17	17	0
40-44	23	22	1	13	11	2	23	21	2	15	13	2	19	19	0
45-49	9	8	1	18	13	5	9	7	2	18	18	0	12	11	1
50-54	9	6	3	6	6	0	13	12	1	16	15	1	9	7	2
55-59	9	9	0	4	3	1	5	4	1	13	12	1	7	5	2
60-64	4	3	1	7	6	1	8	6	2	5	4	1	6	6	0
65 y más	4	4	0	7	3	4	9	6	3	9	7	2	10	8	2
Ignorado	8	8	0	8	8	0	9	8	1	5	3	2	3	3	0

^p: Cifras preliminares

Fuente: Registros administrativos de la Oficina de Estadísticas y Cartografía de la Policía Nacional

Cuadro 7.4

REPÚBLICA DOMINICANA: Número de electrocuciones ocurridas y registradas por año y sexo, según provincia, 2006-2014

Provincia	Total	2006		Total	2007		Total	2008		Total	2009	
		Hombre	Mujer		Hombre	Mujer		Hombre	Mujer		Hombre	Mujer
Total	211	183	28	254	202	52	219	175	44	193	161	32
Distrito Nacional	18	15	3	26	23	3	15	10	5	9	8	1
Azua	7	5	2	9	3	6	4	2	2	3	2	1
Baoruco	2	2	0	2	2	0	3	1	2	2	1	1
Barahona	5	4	1	5	3	2	8	6	2	3	3	0
Dajabón	1	1	0	1	1	0	0	0	0	1	1	0
Duarte	6	4	2	9	7	2	5	5	0	6	5	1
Elías Piña	4	4	0	3	2	1	6	6	0	4	3	1
El Seibo	1	1	0	1	1	0	0	0	0	1	1	0
Españat	4	3	1	6	4	2	6	5	1	7	7	0
Independencia	2	2	0	0	0	0	1	1	0	1	1	0
La Altagracia	2	2	0	6	5	1	6	6	0	10	9	1
La Romana	2	2	0	4	3	1	5	5	0	5	3	2
La Vega	11	11	0	8	5	3	8	6	2	4	4	0
María Trinidad Sánchez	4	4	0	6	6	0	6	3	3	1	1	0
Monte Cristi	4	4	0	3	3	0	1	0	1	5	4	1
Pedernales	0	0	0	0	0	0	0	0	0	2	2	0
Peravia	3	3	0	18	10	8	8	7	1	5	2	3
Puerto Plata	2	2	0	5	4	1	8	7	1	5	5	0
Hermanas Mirabal	0	0	0	0	0	0	2	2	0	2	2	0
Samaná	0	0	0	2	2	0	2	2	0	1	0	1
San Cristóbal	19	15	4	16	12	4	21	15	6	14	13	1
San Juan	3	3	0	9	9	0	4	3	1	4	4	0
San Pedro Macorís	11	10	1	4	3	1	7	6	1	7	6	1
Sánchez Ramírez	0	0	0	4	4	0	5	4	1	5	5	0
Santiago	18	17	1	20	14	6	15	12	3	17	13	4
Santiago Rodríguez	0	0	0	1	1	0	1	1	0	0	0	0
Valverde	3	2	1	3	3	0	8	7	1	8	7	1
Monseñor Nouel	6	6	0	5	2	3	4	4	0	1	1	0
Monte Plata	4	3	1	6	5	1	1	1	0	6	6	0
Hato Mayor	1	1	0	5	5	0	1	1	0	1	1	0
San José de Ocoa	1	1	0	0	0	0	1	1	0	2	1	1
Santo Domingo	67	56	11	67	60	7	57	46	11	51	40	11

P: Cifras preliminares

Fuente: Registros administrativos de la Oficina de Estadísticas y Cartografía de la Policía Nacional

Continuación cuadro 7.4

REPÚBLICA DOMINICANA: Número de electrocuciones ocurridas y registradas por año y sexo, según provincia, 2006-2014

Provincia	Total	2010		Total	2011		Total	2012		Total	2013		Total	2014 ^p	
		Hombre	Mujer		Hombre	Mujer		Hombre	Mujer		Hombre	Mujer			
Total	209	173	36	193	161	32	207	175	32	216	188	28	175	145	30
Distrito Nacional	20	17	3	18	15	3	23	19	4	16	13	3	17	16	1
Azua	1	1	0	5	5	0	5	5	0	6	6	0	3	3	0
Baoruco	0	0	0	1	1	0	1	1	0	1	1	0	2	2	0
Barahona	5	5	0	3	3	0	6	5	1	7	5	2	4	3	1
Dajabón	1	1	0	2	2	0	1	1	0	0	0	0	1	1	0
Duarte	10	7	3	8	8	0	7	7	0	8	8	0	7	6	1
Elías Piña	2	2	0	2	1	1	5	4	1	5	4	1	3	2	1
El Seibo	0	0	0	0	0	0	0	0	0	2	1	1	0	0	0
Españat	4	2	2	2	2	0	6	4	2	4	4	0	1	0	1
Independencia	3	3	0	1	0	1	2	2	0	0	0	0	1	1	0
La Altagracia	2	2	0	7	7	0	10	9	1	7	7	0	6	4	2
La Romana	3	2	1	3	3	0	3	3	0	1	1	0	3	2	1
La Vega	7	5	2	7	6	1	8	8	0	13	12	1	8	6	2
María Trinidad Sánchez	4	4	0	4	3	1	3	2	1	2	2	0	2	2	0
Monte Cristi	0	0	0	1	0	1	8	5	3	6	6	0	2	2	0
Pedernales	1	1	0	0	0	0	0	0	0	0	0	0	0	0	0
Peravia	6	5	1	4	4	0	7	6	1	9	8	1	6	6	0
Puerto Plata	6	6	0	7	4	3	4	4	0	4	3	1	2	1	1
Hermanas Mirabal	1	1	0	2	2	0	2	2	0	2	2	0	1	1	0
Samaná	0	0	0	2	2	0	1	1	0	0	0	0	0	0	0
San Cristóbal	16	15	1	21	16	5	16	13	3	15	14	1	10	7	3
San Juan	2	2	0	8	7	1	2	1	1	6	6	0	9	8	1
San Pedro Macorís	7	6	1	5	3	2	1	1	0	4	3	1	4	3	1
Sánchez Ramírez	5	5	0	3	2	1	3	3	0	2	1	1	4	3	1
Santiago	20	15	5	20	14	6	17	14	3	12	11	1	14	14	0
Santiago Rodríguez	1	0	1	0	0	0	0	0	0	0	0	0	1	1	0
Valverde	5	2	3	1	0	1	4	4	0	1	0	1	1	1	0
Monseñor Nouel	2	2	0	5	4	1	2	2	0	4	4	0	2	1	1
Monte Plata	9	8	1	4	4	0	5	5	0	7	7	0	5	4	1
Hato Mayor	4	4	0	1	1	0	1	1	0	2	2	0	0	0	0
San José de Ocoa	2	2	0	0	0	0	0	0	0	1	1	0	1	1	0
Santo Domingo	60	48	12	46	42	4	54	43	11	69	56	13	55	44	11

p: Cifras preliminares

Fuente: Registros administrativos de la Oficina de Estadísticas y Cartografía de la Policía Nacional