

one informativa

ISSN 2309-0146

Revista No.10 | Diciembre 2015

EDICIÓN ESPECIAL

GÉNERO

Morir en carretera, ¿cosa de hombres?

Pensiones en República Dominicana:
una situación desfavorable hacia la mujer

 one

EDITORIAL

Las conferencias internacionales de las Naciones Unidas sobre la mujer, en particular la celebrada en Beijing en 1995, instan a los gobiernos a establecer políticas para reducir las desigualdades genéricas entre mujeres y hombres.

Nuestra institución, en el Plan Estratégico Institucional 2014-2017, establece como uno de sus principales objetivos: Institucionalizar el enfoque de género y de visibilización de grupos vulnerables en la ONE (PEI, objetivo general 4).

La producción de estadísticas con enfoque de género es un arma poderosa que permite evidenciar las expresiones de las desigualdades genéricas que a menudo permanecen invisibles. Este enfoque no se limita a desagregar las estadísticas por sexo. Significa prestar atención a aspectos como el uso del tiempo de las mujeres en que no bastan los números.

En esta Revista Informativa número 10 entregamos la recopilación de algunos trabajos que la ONE lleva a cabo con el fin de cumplir el objetivo mencionado.

Presentamos un análisis de la situación de las mujeres adultas mayores, en relación a las prestaciones con que cuentan en su vejez; así como un avance del informe sobre la situación de las mujeres en el campo, que el equipo de la División de Investigaciones de la ONE ha realizado bajo el auspicio de la FAO, con la finalidad de que en los censos agropecuarios se incluyan preguntas para obtener los aportes de las mujeres en la economía agropecuaria. Igualmente, se incluye otro análisis de la situación de las MIPYME cuyas propietarias son mujeres. Y, también, un artículo que ilustra por qué el género masculino es la mayor víctima de los accidentes vehiculares.

Contenido

3

Morir en carretera, ¿cosa de hombres? Género, movilidad y riesgo en la conducción

**Las microempresarias
La identidad de la
mujer en los negocios**

4

6

**Pensiones en
República Dominicana:
una situación
desfavorable hacia
la mujer**

**Aportes de las mujeres
en actividades
agropecuarias**

8

9

**Concluye el
levantamiento de
información del
Precenso Nacional
Agropecuario 2015**

**Reseñas
Nacionales e
Internacionales**

10

Créditos

Pablo Tactuk
Director Nacional

Mariví Arregui
Encargada de Comunicaciones

Raysa Hernández
Encargada de la División de Publicaciones

Sholen De Jesús Capellán
Editora

Marianny Oller
Raimy Perozo
Diseño y diagramación

Alicia Delgado y Mestres
Corrección literaria

Revista **one** Informativa, medio de difusión de la Oficina Nacional de Estadística.

Disponible en formato impreso y digital a través de www.one.gob.do

Morir en carretera, ¿cosa de hombres?

Género, movilidad y riesgo en la conducción

Dos cosas se imponen ante la visión de las cifras sobre mortalidad en accidentes de tránsito: que República Dominicana presenta un panorama sombrío por el número de muertos y heridos en la carretera, y que el perfil de los muertos es abrumadoramente el de hombres jóvenes.

En el año 2014 murieron en nuestras carreteras y calles 1,855 personas, y otras 34,000 resultaron heridas. Para valorar la magnitud de estas cifras, comparemos con España, que tiene una población 4.7 veces mayor y un parque automovilístico casi diez veces más; sin embargo tuvo en el año 2014 un 10% menos de fallecidos en accidentes de tránsito (1,680).

Los varones entre 15 y 39 años son casi la mitad de los fallecidos en nuestro país. Un hombre de esa edad tiene una probabilidad entre 2,280 de morir en un accidente de tránsito durante el 2014. A título comparativo, la probabilidad de morir por dengue en ese mismo año fue de 1 por cada 170,000.

En cambio, en 2014 apenas 244 mujeres fallecieron en nuestras calles y carreteras, representando solo un 13% del total de las personas fallecidas. Y el número apenas ha variado a lo largo de la última década.

¿Por qué son precisamente los hombres los que están sufriendo el grueso del impacto letal de los accidentes de tránsito?

Varias razones explican este hecho, pero todas, en última instancia, remiten a los



diferentes y desiguales papeles o roles de género que la sociedad atribuye al hombre y a la mujer.

De la mujer se espera que se ocupe con preferencia del espacio familiar y del trabajo en el hogar; al hombre se le educa, en cambio, hacia el espacio público, el trabajo fuera del hogar y la vida en sociedad. Por eso los hombres se mueven más, hacen desplazamientos más largos e invierten en disponer de un vehículo. En diciembre del 2014, solo el 22% de los vehículos matriculados por personas físicas estaba a nombre de mujeres, y el 16% de los motores.

El género también influye en la actitud ante el riesgo de los hombres y las mujeres. En general los hombres y las personas jóvenes presentan menor aversión al riesgo que las mujeres, o las personas adultas. De hecho, es importante destacar que las mujeres son solo el 3.8% de los muertos en accidentes de tránsito por manejar un vehículo.


Pero, además, hay que resaltar que las mujeres, cuando mueren en accidentes de tránsito, lo hacen en circunstancias significativamente distintas a las de los varones, circunstancias que, en última instancia también se relacionan con roles de género diferenciados:



El 47% de las mujeres mueren como pasajeros, es decir, sin responsabilidad directa en los accidentes. En cambio, entre los varones fallecidos solo el 13% eran pasajeros, siendo en su mayoría conductores (71%)

El 34% de las mujeres han muerto atropelladas, por solo el 16% de los hombres. Entre los varones la inmensa mayoría de las muertes es por choque entre vehículos (el 59%) con un motor normalmente involucrado.

El 69% de los varones muertos en accidentes se desplazaban en una motocicleta o pasola por solo el 38% de las mujeres fallecidas

En definitiva, los roles de género determinan aun hoy muchas de las oportunidades de desarrollo de las personas, pero también muchos de sus comportamientos y actitudes cotidianos. Son estas diferencias las que explican que al día de hoy, morir en carretera sea cosa de hombres. 

Valentín García

Encargado de Estadísticas Demográficas, Sociales y Culturales, ONE

Las Micro empresarias

La identidad de la mujer en los negocios



En República Dominicana, de acuerdo a la Encuesta Nacional de Hogares de Propósitos Múltiples (ENHOGAR 2013), el 56% de las microempresas con local fijo pertenecen a mujeres; sin embargo son propiedad de los hombres el 78% de las móviles, el 90% de las agropecuarias y el 100% de las micro-unidades de minería y pesca.

La gran proporción de microempresarias con local fijo puede explicarse porque estas son en su mayoría propietarias de negocios dedicados a la peluquería y/o tratamientos de belleza, actividades que constituyen el segundo lugar de frecuencia entre las microempresas con local fijo y que además son labores tradicionalmente identificadas con el rol femenino.

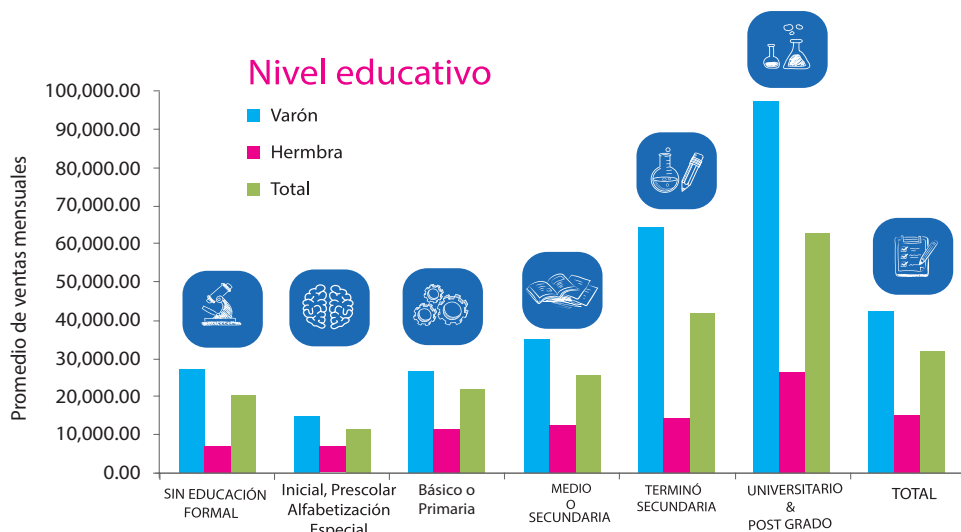
Participación de la mujer en el empleo

En el caso del empleo, es de notar que aunque la diferencia de participación de ambos sexos no es significativa, los datos sugieren limitaciones al acceso al empleo para las mujeres. En efecto, el 52.8% de los empleados en microempresas con local fijo son hombres, mientras que las mujeres representan el 47.2% de esta población.

Nivel educativo

Al analizar la relación entre ingreso y nivel educativo, se puede observar que aunque las mujeres microempresarias presentan mayor porcentaje de alfabetización, 2.9% por encima de los hombres, los ingresos por ventas de las micro empresas

propiedad de hombres son en promedio 2.1 veces más que los que reciben las mujeres. Específicamente para los niveles educativos más altos, la proporción de microempresarias con nivel educativo universitario y postgrado es 11.1% mayor que la de los hombres; sin embargo estos últimos ganan en promedio por ventas mensuales 3.67 veces más que las mujeres propietarias de microempresas (RD\$97,615.65 frente a RD\$26,608.42).



Fuente: ONE. Encuesta Nacional de Hogares de Propósitos Múltiples, ENHOGAR 2013.

Para el caso de las mujeres empresarias no aplica la creencia de que su grado educativo constituya un factor determinante para el crecimiento de su empresa; tradicionalmente se espera que en la medida en que las propietarias tienen más años de escolaridad incrementen sus capacidades e ingresos, y por ende que sus empresas obtengan mayores posibilidades de permanencia en el mercado; sin embargo, en este estudio esta relación solo se percibe en el caso de los hombres.

Ventas

Independientemente del nivel educativo, el ingreso por ventas tiene una relación con el sexo del propietario/a de la micro empresa. Las microempresas lideradas por mujeres presentan menores niveles de ventas que aquellas dirigidas por hombres. Es así que mientras el 46% de los microempresarios posee ingresos por ventas superiores a los RD\$14,000 mensuales, el 60% de las microempresarias obtienen ingresos mensuales que no pasan de RD\$7,000.

Juan Manuel Perez Osorio

Coordinador de Metodología Departamento de Estadísticas Económicas, ONE

“Las niñas y adolescentes dominicanas”

Compendio para la planificación social en favor de la niñez con enfoque de género

- *Herramienta de consulta y apoyo que permite conocer la situación de las niñas en relación con los niños.*
- *Su objetivo es destacar las brechas existentes entre niñas, niños y adolescentes para mejor orientar las políticas públicas hacia la igualdad entre los géneros desde la niñez.*
- *Ejes temáticos: la salud, la educación, la protección y discapacidad en la población de menores de 20 años, desde la perspectiva de los derechos humanos y el enfoque de género.*

Pensiones en República Dominicana: una situación desfavorable hacia la mujer

El Sistema Previsional es parte fundamental de la Protección Social en un país. Según el art. 35 de la Ley 87-01, que crea el Sistema de Seguridad Social, este sistema tiene como objetivo principal el sustituir “la pérdida o reducción de ingreso por vejez, fallecimiento, discapacidad, cesantía en edad avanzada y sobrevivencia”. Al reemplazar esta pérdida de ingresos, se disminuyen las posibilidades de que la persona adulta mayor caiga en pobreza y disminuya su calidad de vida.

Más adultos/as mayores y menos apoyo

La disminución paulatina de la tasa de mortalidad y el aumento de la esperanza de vida produce un impacto en la estructura poblacional, reflejado en una proporción creciente de la población envejeciente en el país. Actualmente, las personas de 60 años y más representan el 9.5% del total de la población dominicana; sin embargo, para el año 2050 esta población representará el 21.4%, según las proyecciones de población¹. Dentro de este grupo, habrá más mujeres adultas mayores que hombres (51% y 49% respectivamente), debido a su mayor esperanza de vida.

Los Sistemas de Protección Social en general y, en particular, el sistema de

pensiones dominicano, deberán estar preparados para asumir la responsabilidad económica y social de la población envejeciente desprotegida, tradicionalmente asumida por sus familiares, parcial o totalmente. Sin embargo, según las estimaciones, la relación de apoyo² disminuirá de 6.4 en 2015 a 2.8 en el 2050, lo que representa entonces un aumento de la demanda de esta población, que enfrenta un sistema con una baja cobertura y rasgos excluyentes.

Un mercado de trabajo “formal” con limitado acceso a las mujeres

El análisis con enfoque de género plantea la situación desventajosa de la mujer debido a los roles de género arraigados en la sociedad patriarcal. Tradicionalmente les asigna las labores domésticas y de cuidado, mientras que el hombre asume su rol de proveedor, con mayores probabilidades de acumular capital humano, adquirir mayor remuneración y por ende, tener mayores chances de cotizar en el sistema previsional³.

En efecto, las mujeres son las más afectadas en este aspecto, debido a su poco acceso al mercado laboral formal,



sobre todo en las décadas pasadas, lo que actualmente se traduce en una importante cantidad de mujeres envejecientes desprotegidas.

Afiliados/as y cotizantes

Al analizar la cantidad de personas afiliadas en el régimen contributivo de pensiones, único régimen en funcionamiento en la actualidad, es notoria la desigualdad existente entre mujeres y hombres. Para el 2014, solamente 2.9 millones de personas estaban afiliadas, de las cuales el 57.7% eran de sexo masculino, mientras el 42.3% de sexo femenino⁴.

¹ Estimaciones y Proyecciones Nacionales de Población 1950-2100 (ONE, 2014).

² Indicador que representa la cantidad de personas con las que cuenta una sociedad para asumir la responsabilidad económica y social de sus familiares envejecientes.

³ Inserción laboral desventajosa y desigualdades de cobertura previsional: la situación de las mujeres. (CEPAL, Santiago de Chile. 2004)




contundentes: el 18.5% de los hombres percibía algún tipo de pensión, mientras que solo el 10.5% de las mujeres contaba con una.

Conclusión

El bajo acceso al mercado laboral formal por parte de las mujeres ocasiona que estas no puedan cotizar lo necesario en el régimen contributivo de la seguridad social. Esto repercute directamente en la cantidad de ellas que podrían ser elegibles para una pensión, ya que el régimen subsidiado no está funcionando actualmente. Esta situación podría perpetuar situaciones de pobreza y disminuir su calidad de vida.

Debido a esto, es innegable la necesidad de adecuar el actual sistema de pensiones y convertirlo en uno que responda mejor al momento demográfico y a la realidad actual y futura, para que aquellas personas que no pudieron cotizar a lo largo de su vida laboral activa, principalmente mujeres en condiciones de pobreza, puedan recibir una pensión al momento de retirarse.

Es imprescindible dirigir políticas públicas que busquen la igualdad de oportunidades para hombres y mujeres, lo que permitiría crear las condiciones para cerrar las brechas de género en cuanto al mercado laboral y a las oportunidades de inserción en los sistemas de protección social. 

La brecha también está presente en las personas cotizantes para el seguro de vejez, discapacidad y sobrevivencia: solo el 44.1% eran mujeres, frente al 55.9% que representaban los hombres para el 2013, según datos del Sistema de Indicadores Sociales de la República Dominicana (SISDOM) 2014. Esta misma fuente indica que no hay actualmente personas integradas al régimen subsidiado, modalidad orientada a la población más desprotegida, que no tuvo oportunidades de alcanzar las cotizaciones necesarias para recibir una pensión y que probablemente sea

mayoritariamente femenina. A la fecha no se cuenta con el reglamento de la puesta en marcha de este régimen.

Pensiones

En la monografía “Envejecimiento demográfico como desafío al Sistema de Seguridad Social en República Dominicana”⁵ se plantea que solo 168,418 personas adultas mayores tenían algún tipo de pensión al 2014, lo que representa el 14.4% de toda la población. Al analizar las diferencias por sexo de la población envejeciente que recibe pensiones, las desigualdades son

Yanelkis Fernández Molina
Analista de Investigaciones
División de Investigaciones, ONE

⁴ Datos del Sistema de Indicadores Sociales de la República Dominicana (SISDOM) versión 2014. Ministerio de Economía, Planificación y Desarrollo. Santo Domingo, R.D.

⁵ Oficina Nacional de Estadística (ONE). Envejecimiento demográfico como desafío al Sistema de Seguridad Social en República Dominicana. Próxima aparición.



investigación se decidió asumir la metodología cualitativa, utilizando la técnica de estudios de casos.

Aportes de las mujeres en actividades agropecuarias

La División de Investigaciones de la ONE, con el apoyo técnico y financiero de la Organización de las Naciones Unidas para la Alimentación (FAO), desarrolló el proyecto titulado “Aportes de las mujeres en actividades agropecuarias”.

El objetivo del estudio era “identificar y describir las formas de participación de las mujeres en las actividades agropecuarias, tanto desde la perspectiva de la gestión y la toma de decisiones tecnológicas y comerciales en las parcelas, como en su rol de trabajadoras, ya sean familiares de la persona propietaria, o contratadas”.

Pues tal como sucede en otros espacios de la vida económica y social, los aportes de las mujeres en las actividades agropecuarias han sido invisibilizados por siglos. Analizar profundamente las extensas jornadas de trabajo, qué implican diferentes tipos de labores, es una tarea importante para resaltar la participación femenina (directa e indirecta) en la producción agropecuaria.

En el marco de esta iniciativa, con el apoyo del área de Censos y, principalmente de las oficinas provinciales de la ONE, se realizaron 123 entrevistas en diez provincias del país: Monte Plata, Hato Mayor, El Seibo, Monseñor Nouel, Sánchez Ramírez, La Vega, Azua, San Juan, Elías Piña e Independencia.

Metodología para resaltar el aporte femenino

Con el fin de generar mayor claridad sobre los roles de las mujeres en las explotaciones agropecuarias, en esta

De manera concreta, este levantamiento de información clarificó sobre una diversidad de funciones que desempeñan las mujeres dentro y fuera de las explotaciones agropecuarias, como el duro trabajo agrícola en el que muchas veces se equiparan a los hombres sembrando y cosechando, aunque, además, se hacen cargo de sus parcelas gestionando préstamos, comprando insumos, vendiendo productos y encargándose personalmente de la alimentación de las personas que trabajan en la explotación.

Otro de los aspectos a los cuales se les brinda particular atención se refiere al acceso a capacitación y posibles limitaciones para ser beneficiarias de créditos financieros.🔗

Una mirada de cerca

Entre las personas entrevistadas predominaron cónyuges de la persona identificada como productor/a o principal responsable de la explotación.

Resultados del estudio mostraron las dobles y triples jornadas de trabajo que comúnmente realizan las mujeres, las cuales, además de los oficios directamente relacionados con la producción agrícola, desarrollan labores domésticas y de cuidado de miembros de su familia como hijos, nietos y envejecientes. Sin embargo, el trabajo masculino, en su mayoría, se circunscribe a las labores productivas dentro de la explotación.

Los conocimientos adquiridos a partir de este estudio exploratorio llevado a cabo por ONE servirán, entre otras cosas, para repensar el contenido de la boleta de los censos agropecuarios y su aplicación.

El informe final de esta investigación estará disponible próximamente en el portal web de la ONE.

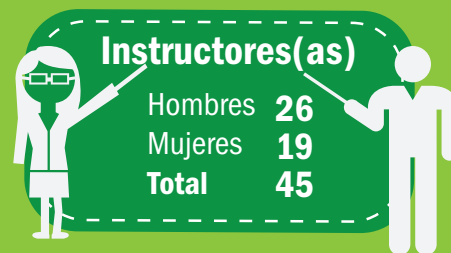
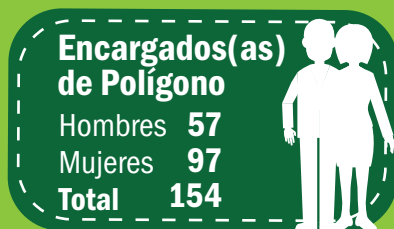
Teresa Guerrero
Analista de Investigaciones
División de Investigaciones, ONE

Concluye

el levantamiento de información del Precenso Nacional Agropecuario 2015

La Oficina Nacional de Estadística y el Ministerio de Agricultura, con el apoyo de la Organización de las Naciones Unidas para la Alimentación y la Agricultura (FAO) y la Unión Europea, han concluido la fase de levantamiento de información del Precenso Nacional Agropecuario 2015. Esta actividad, tuvo una duración de 24 días, inició el pasado lunes 24 de agosto del 2015, contempló la recogida de información en todas las unidades productivas agrícolas y pecuarias del país, de manera simultánea.

El Precenso en cifras



Ámbitos Geográficos

10 Regiones de planificación	154 Municipios a nivel nacional
310 Barrios	9,938 Parajes

Áreas Operativas

263 Áreas de supervisión precensal	627 Áreas de trabajo
4,487 Segmentos censales	

Inversión total

**RD\$
113,324,653**

Los resultados del Precenso se publicarán en 2016.
<http://cenagro.one.gob.do/>



Director de la BNPJU, señor Diómedes Núñez Polanco y Director Nacional de la ONE, licenciado Pablo Tactuk

Convenio de cooperación entre la ONE y la Biblioteca Nacional Pedro Henríquez Ureña

Agosto del 2015

El convenio, rubricado por el Director Nacional de la ONE, licenciado Pablo

Tactuk, y por el Director de la BNPJU, señor Diómedes Núñez Polanco, tiene el objetivo de ampliar la difusión de las estadísticas producidas por la ONE, además de llevar a cabo dos levantamientos de información estadística sobre temas culturales.

Por otra parte, la BNPJU se comprometió a ceder un espacio, tanto en su sede como en otras bibliotecas de las provincias, destinado a las publicaciones de la Oficina Nacional de Estadística.

El tema central de este encuentro fue “Índices de Precios y Costos: novedades en la medición y seguimiento de la coyuntura económica nacional”, presentado por primera vez por el Departamento de Estadísticas Económicas

Entre los productos presentados, Pablo Tactuk destacó la importancia del Índice

de Precios del Productor (IPP) y de los Precios Promedio; ambos son un hito más en esta nueva generación de estadísticas, que, según explicó, crean las bases para una medición cada vez más apegada a la realidad de nuestra economía, a la vez que permiten optimizar el tiempo y el esfuerzo de los informantes y los actores del Sistema Estadístico Nacional.

XXXIII Encuentro Interinstitucional del Sistema Estadístico Nacional

Agosto 2015



Ignacio Méndez, Viceministro de Fomento a las PYMES del Ministerio de Industria y Comercio, licenciado Pablo Tactuk, Director Nacional de la ONE, Rosa Rita Álvarez, Directora Ejecutiva de la Fundación Reservas del País, y Luis Madera, Director de Estadísticas Continuas

Resultados preliminares del Registro Nacional de Establecimientos (RNE)

Julio 2015

Se registraron más de 410 mil negocios, formales e informales, en todo el territorio nacional.

Luego de once meses de trabajo en el levantamiento y procesamiento de la información, la ONE presentó los datos preliminares del RNE, que cuenta con detalles a nivel de barrio o paraje, y presenta informaciones sobre todas las actividades económicas desarrolladas en locales fijos y semifijos, a excepción de las actividades agropecuarias. Esta gran operación contó con el apoyo del Viceministro de Fomento a las PYMES, del Ministerio de Industria y Comercio, y de la Fundación Reservas del País.

El Banco Interamericano de Desarrollo (BID) eligió a la Oficina Nacional de Estadística (ONE) para un estudio sobre los factores institucionales y técnicos que han permitido el avance que ha mostrado la institución en la última década.

El BID realizó en la ONE un estudio piloto sobre la capacidad de los sistemas estadísticos de la región

Septiembre del 2015

La ONE participó en la Conferencia del Banco Interamericano de Desarrollo (BID) sobre el Uso Estadístico de Registros Administrativos

Washington D.C., octubre del 2015

En este evento estuvieron presentes 24 países de América Latina y el Caribe, y también de otras regiones, a quienes se les presentó el enfoque, cada vez más expandido, de que los registros administrativos emergen como un complemento importante de los censos y las encuestas tradicionales. El uso de los registros permitirá más eficiencia en el proceso de recolección de datos, a niveles más amplios, con una cobertura temática mayor, una reducción importante de costos, aumento de la calidad del dato, posibilidad de desagregación territorial y mayor oportunidad en la producción.



El Director Nacional de Estadística, Pablo Tactuk, al participar en la Conferencia Internacional



La ONE en la V Conferencia Ministerial de la Sociedad de la Información, de la Comisión Económica para América Latina y el Caribe (CEPAL)

México, agosto del 2015

El Director de la Oficina Nacional de Estadística (ONE), Pablo Tactuk, propuso, en calidad de jefe de la delegación dominicana, la aprobación de un objetivo en la Agenda Digital 2018 para impulsar la medición del acceso y uso de las TIC en los países de la región, lo que fue aprobado por unanimidad. En dicho cónclave, también se eligió la nueva Mesa Directiva de la eLAC 2018 correspondiendo a República Dominicana una de las vicepresidencias.

Para más información, visite Sala de Prensa en: www.one.gob.do



ANIVERSARIO

Oficina Nacional de Estadística

Generando datos
para una mejor
calidad de vida.



@estadisticasONE



Oficina Nacional de Estadística RD - ONE



blog.one.gob.do

Av. México esq. Leopoldo Navarro, edif. de Oficinas Gubernamentales
Juan Pablo Duarte, pisos 8 y 9, Santo Domingo, República Dominicana.

