



2026 Boletín Demográfico y Social
N° 13 -Mayo 2026- ISSN 2737-6796

Familia y hogares

Dominicanos a partir de las encuestas

ENHOGAR, 2005-2024

Dirección de Estadísticas Demográficas,
Sociales y Ambientales

Créditos

Dirección General:

Mildred Martínez, Directora General Oficina Nacional de Estadística

Dirección de Estadísticas Demográficas, Sociales y Ambientales:

Paola Rodríguez, Directora Interina de Estadísticas Demográficas, Sociales y Ambientales

Carlos Hernández Santiago, Encargado Departamento de Estadísticas Demográficas y Sociales

Kisoris Sánchez Peña, Encargada Interina de División de Estadísticas Demográficas

Braudilia García Vicente, Coordinadora de Estadísticas Demográficas

Jeremías Mejía, Analista de Estadísticas Demográficas

Apoyo editorial:

Raysa Hernández, Encargada Departamento de Comunicaciones

Carmen Cecilia Cabanes, Encargada Interina División de Diseño y Publicaciones

Iván A. Ottenwalder, Corrección de Estilo

Huascar Esteban Vanderhorst, Diseño y diagramación

Contenido

Introducción	5
Definiciones de familia y hogar	6
Características de los hogares	7
Zona de residencia	9
Región de residencia	10
Tipo de hogar	11
Tamaño de los hogares	13
Relación de dependencia por hogar	14
Tenencia de la vivienda	15
Características del jefe o jefa del hogar	16
Sexo	17
Grupo de edad	18
Condición de lectoescritura del jefe o jefa del hogar	20
Nivel de instrucción alcanzado	21
Grupos socioeconómicos familiar	22
Acceso a las tecnologías de la información y comunicación (TIC's) del jefe o jefa del hogar	26



Gráficos

Gráfico 1.	REPÚBLICA DOMINICANA: Porcentajes de hogares, según zona de residencia, 2005-2024	9
Gráfico 2.	REPÚBLICA DOMINICANA: Porcentajes de hogares, según región de residencia, 2006-2024	10
Gráfico 3.	REPÚBLICA DOMINICANA: Porcentajes de los hogares, según tipo de hogar, 2010-2024	11
Gráfico 4.	REPÚBLICA DOMINICANA: Porcentajes de los hogares, según cantidad de miembros, 2005-2024	13
Gráfico 5.	REPÚBLICA DOMINICANA: Porcentaje de los hogares, con al menos una persona en etapa productiva, 2024	14
Gráfico 6.	REPÚBLICA DOMINICANA: Porcentaje de hogares, según tenencia, 2024	15
Gráfico 7.	REPÚBLICA DOMINICANA: Porcentaje de las personas jefas del hogar, según el sexo y brecha existente, 2005-2024	17
Gráfico 8.	REPÚBLICA DOMINICANA: Porcentaje de las personas jefas del hogar, según el rango de edad, del 2024	18
Gráfico 9.	REPÚBLICA DOMINICANA: Porcentaje de las personas jefas del hogar, según estado conyugal, 2005-2024	19
Gráfico 10.	REPÚBLICA DOMINICANA: Condición de lectoescritura del jefe o jefa del hogar, 2005-2024	21
Gráfico 11.	REPÚBLICA DOMINICANA: Porcentaje de los jefes o jefas de hogares, por nivel de instrucción alcanzado, 2005-2024	22
Gráfico 12.	REPÚBLICA DOMINICANA: Porcentaje de los grupos socioeconómicos de los hogares, 2010-2024	23
Gráfico 13.	REPÚBLICA DOMINICANA: Porcentaje de los grupos socioeconómicos, según sexo, 2010-2024	24
Gráfico 14.	REPÚBLICA DOMINICANA: Porcentaje de acceso a las TIC's, según jefe o jefa del hogar, 2024	26



1. Introducción

La familia y el hogar constituyen unidades fundamentales para el análisis demográfico y social, en tanto reflejan las dinámicas de organización, convivencia y estructura de la población. Su estudio permite caracterizar la forma en que se configuran los hogares, así como observar cambios en su composición a lo largo del tiempo.

Esta publicación tiene como objetivo presentar una descripción de las principales características de los hogares en el país y de la persona jefa de hogar. Para ello, se examinan aspectos como el tamaño y tipo de hogar, el número de miembros, su distribución geográfica, así como las características sociodemográficas de la jefatura, incluyendo sexo, edad, condición de lectoescritura, nivel educativo, estado conyugal y nivel socioeconómico. En este contexto, el presente boletín representa una actualización del Boletín Demográfico y Social No. 11: "Una mirada a los hogares dominicanos a partir de las encuestas ENHOGAR" (mayo 2025), incorporando información más reciente que permite dar seguimiento a la evolución de los hogares en la República Dominicana.

La información utilizada proviene de la Encuesta Nacional de Hogares de Propósitos Múltiples (ENHOGAR), incorporando los datos más recientes disponibles al 2024. El uso de estas fuentes permite identificar tendencias en la composición de los hogares y observar su evolución en el período analizado.

Asimismo, el boletín incorpora un análisis de las diferencias en la composición y características de los hogares según zona de residencia, así como otras variables sociodemográficas relevantes. Este enfoque permite identificar patrones y tendencias en la estructura de los hogares dominicanos, aportando una visión integral de su evolución. La información presentada resulta de interés para instituciones públicas, academia y usuarios en general, al ofrecer datos actualizados que contribuyen al conocimiento de las características de los hogares y su comportamiento en el tiempo.

Definiciones de familia y hogar

Para los fines de este boletín, se adopta la definición del Instituto Vasco de Estadística (EUSTAT), que integra tanto la dimensión relacional como la convivencial. Según esta institución, la familia se define como “un grupo de personas, vinculadas generalmente por lazos de parentesco, ya sean de sangre o políticos, que hacen vida en común y ocupan normalmente la totalidad de una vivienda; se incluyen también las personas del servicio doméstico que pernoctan en la vivienda, huéspedes en régimen familiar y las personas que viven solas, consideradas como familias unipersonales” (Eustat, 2025).

El concepto de familia no es estático, ya que su significado varía según el enfoque cultural, social, económico o disciplinario desde el cual se analice. Diferentes áreas del conocimiento (como la antropología, la demografía, el derecho y la sociología) destacan distintas dimensiones del término, ya sea a partir de los vínculos de parentesco, las relaciones de cuidado o las dinámicas de convivencia. Esta diversidad refleja la capacidad de la familia para adaptarse a contextos históricos y sociales cambiantes, manifestándose hoy en múltiples formas, como familias unipersonales, nucleares, extendidas o reconstituidas.

De manera similar, el concepto de hogar posee definiciones distintas, ya que puede variar según el enfoque teórico, institucional o cultural. En términos generales, el hogar se asocia a las formas de convivencia y a la organización cotidiana de la vida doméstica, independientemente de la existencia de vínculos familiares entre sus integrantes. En este boletín se utiliza la definición empleada por la Oficina Nacional de Estadística (ONE), contenida en el documento Conceptos Demográficos Básicos. De acuerdo con esta fuente, el hogar se define como “un grupo de personas, sean familiares o no, que viven juntas bajo un mismo techo y comparten gastos en alimentación y otros servicios; también puede estar constituido por una sola persona que vive sola” (ONE, 2025).



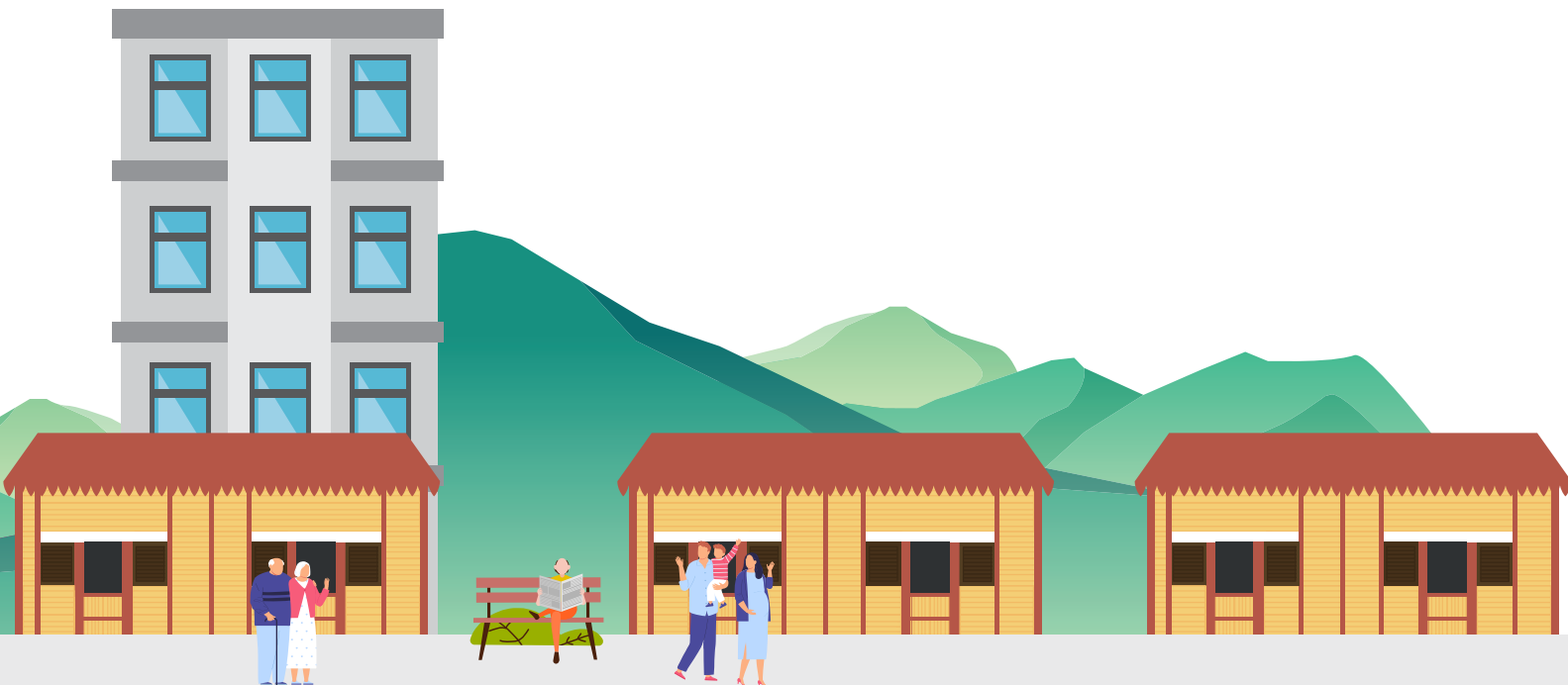


Características de los hogares



Características de los hogares

Partiendo de la definición de hogar descrita, queda implícito que no todos los hogares son iguales, de modo que, para poder formular las políticas públicas funcionales y sostenibles es imperativo comprender las características que los diferencian. Dentro de estas características están: zona y región de residencia, el tipo de hogar, número de miembros del hogar, entre otras.



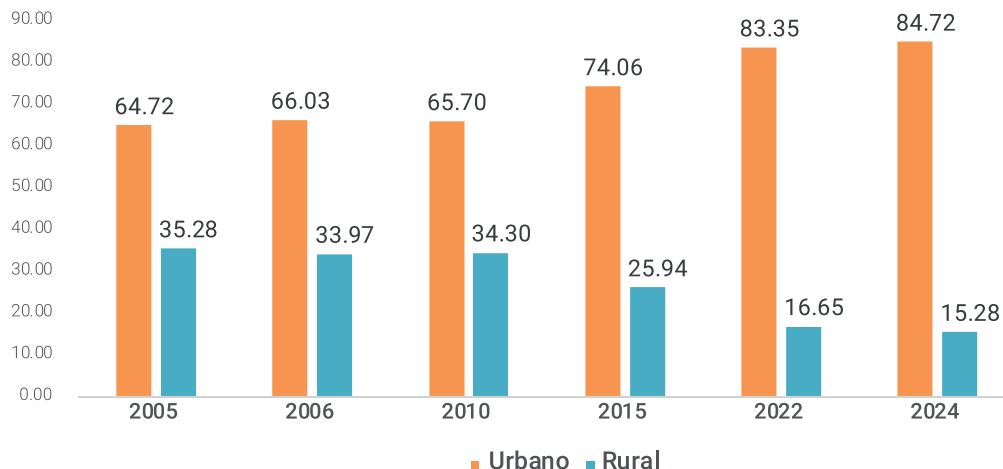


Zona de residencia

La urbanización se define como el proceso mediante el cual una proporción creciente de la población total reside en áreas urbanas, producto de una combinación de factores demográficos, económicos, sociales y políticos (ONU, 2022). No se trata solo de un aumento numérico de habitantes en las ciudades, sino de una transformación estructural de los patrones de asentamiento, el uso del suelo, la organización del trabajo y la vida social. Desde una perspectiva demográfica, la urbanización está íntimamente vinculada a movimientos migratorios internos, especialmente los del campo a la ciudad, así como a tasas diferenciales de crecimiento natural entre zonas urbanas y rurales (Weeks, 2021).

En República Dominicana entre 2005 y 2024 se registra un proceso de urbanización ascendente en la composición de los hogares. La proporción de hogares ubicados en zonas urbanas pasó de 64.72% en 2005 a 84.72% en 2024, lo que representa un incremento de 20 puntos porcentuales en menos de dos décadas. Este cambio no ha sido lineal, pero sí sostenido. En el 2015 alcanzaba un 74.06% de urbanización y para 2022, la cifra superaba el 83.35%. Paralelamente, la proporción de hogares en zonas rurales ha disminuido drásticamente, pasando del 35.28% en 2005 a un 15.28% en 2024.

Gráfico 1. REPÚBLICA DOMINICANA: Porcentajes de hogares, según zona de residencia, 2005-2024



Fuente: Encuesta Nacional de Hogares de Propósitos Múltiples (ENHOGAR) 2005-2024, Oficina Nacional de Estadística-ONE.



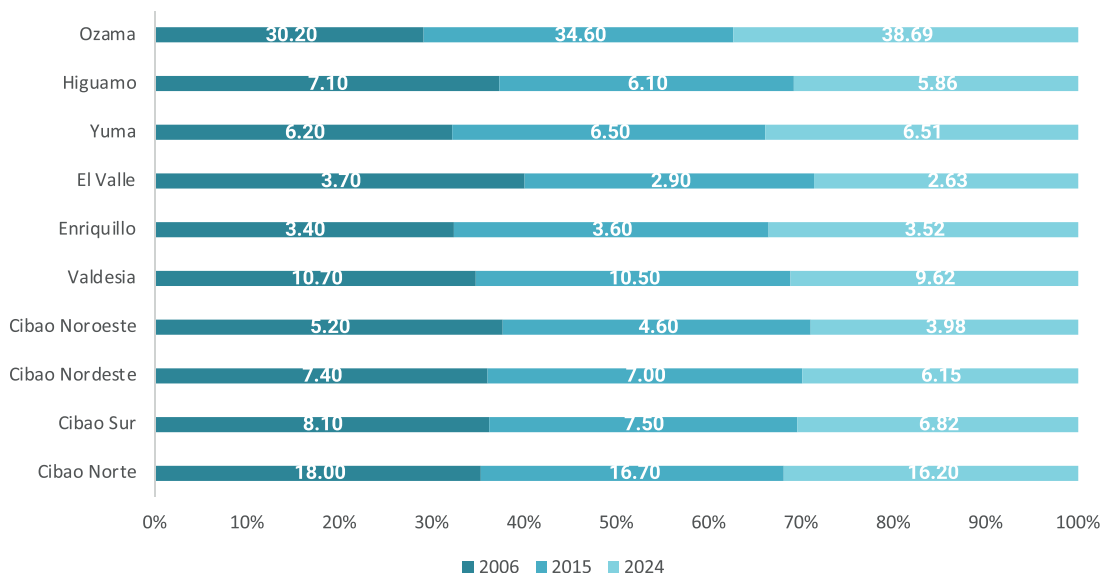


Región de residencia

Durante el período 2006–2024, se observa una creciente concentración de los hogares en la región Ozama, que pasó de representar el 30.20% del total nacional en 2006 a un 38.69% en 2024. Este cambio evidencia una mayor concentración de hogares en dicha región dentro del conjunto nacional.

En contraste, las regiones del Cibao (específicamente Cibao Sur, Cibao Nordeste y Cibao Noroeste) muestran una tendencia decreciente en su proporción relativa, lo que podría estar vinculado a procesos de migración interna hacia zonas urbanas, reducción de oportunidades económicas o envejecimiento poblacional. En conjunto, estas tres regiones pasaron de representar más del 20.70% en 2006 a menos del 16.96% en 2024.

Gráfico 2. REPÚBLICA DOMINICANA: Porcentajes de hogares, según región de residencia, 2006-2024



Fuente: Encuesta Nacional de Hogares de Propósitos Múltiples (ENHOGAR) 2006-2024, Oficina Nacional de Estadística-ONE.





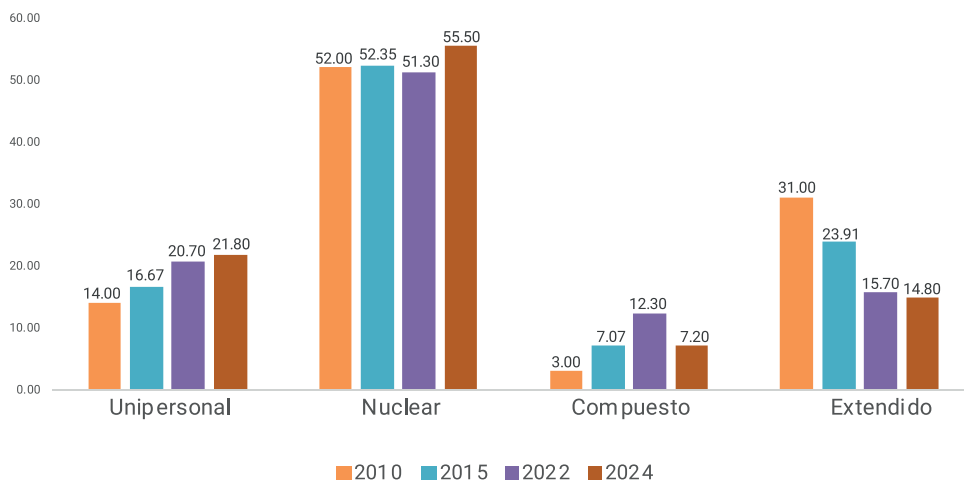
Las regiones del sur mantienen una participación más estable, aunque con leves descensos. La región Valdesia continúa siendo la región con mayor concentración de hogares de toda la zona sur, sin embargo, ha bajado de 12.80% en 2010 a 9.6% en 2024. Región Enriquillo y región El Valle presentan valores inferiores al 4.00%, con mínimas variaciones en el período.

Por su parte, las regiones Yuma e Higuamo presentan fluctuaciones. Yuma se ha mantenido en niveles relativamente similares entre 2006, 2015 y 2024, mientras que Higuamo muestra una reducción en su participación hacia el final del período.

Tipo de hogar

Entre 2010 y 2024 se observa una transformación importante en la composición de los hogares del país, caracterizada por un crecimiento de los hogares unipersonales y nucleares, y una reducción sostenida de los hogares extendidos. Los hogares unipersonales pasaron de representar el 14.0% en 2010 a un 21.80% en 2024, reflejando un patrón creciente de individualización residencial.

Gráfico 3. REPÚBLICA DOMINICANA: Porcentajes de los hogares, según tipo de hogar, 2010-2024



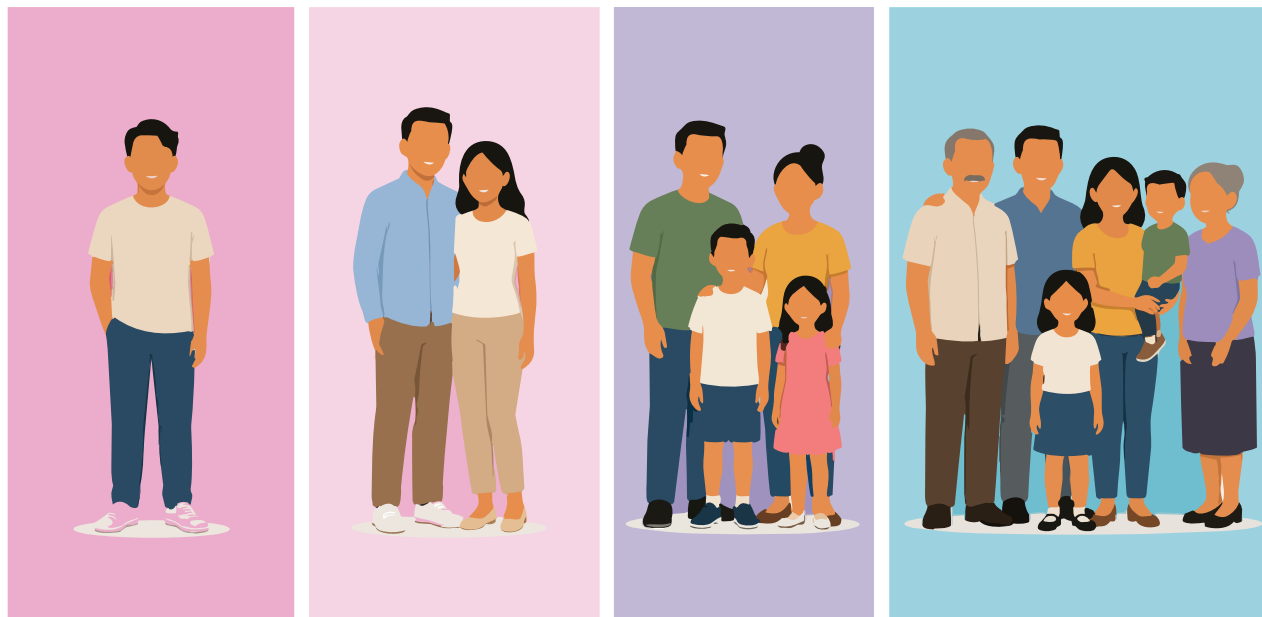
Fuente: Encuesta Nacional de Hogares de Propósitos Múltiples (ENHOGAR) 2010-2024, Oficina Nacional de Estadística-ONE.





Los hogares nucleares, conformados por la pareja sola o con hijos, se han mantenido como la estructura predominante en todo el período analizado, representando el 55.50% en 2024. En contraste, los hogares extendidos, que incluyen familiares adicionales como abuelos, tíos u otros parientes, han disminuido considerablemente, pasando de 31.00% en 2010 a solo 14.80% en 2024.

Los hogares compuestos, que incluyen personas no emparentadas, mostraron una tendencia oscilante, alcanzando un pico de 12.30% en 2022, para luego reducirse a 7.20% en 2024.

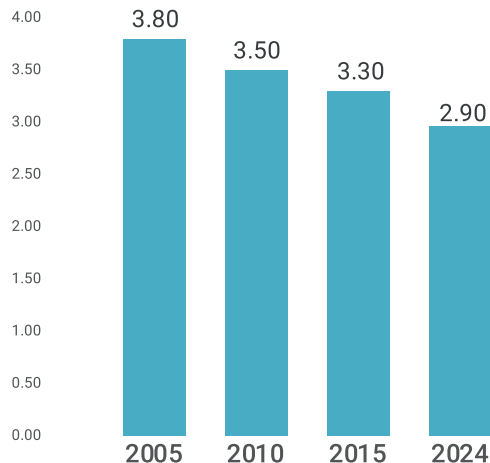




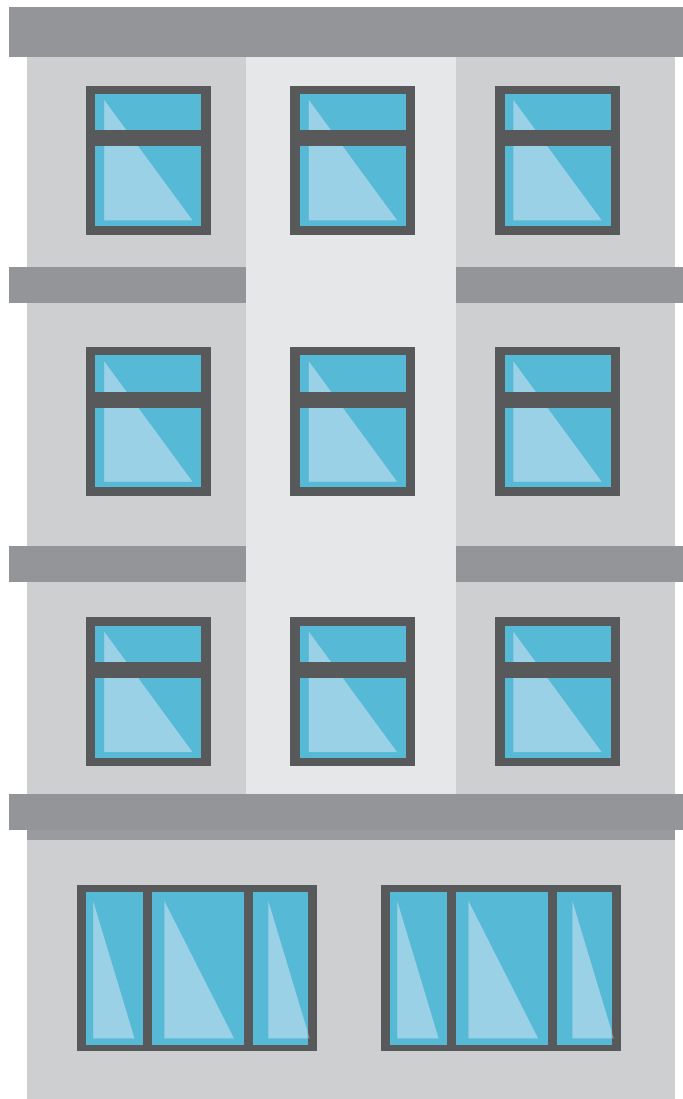
Tamaño de los hogares

En el año 2005 el tamaño promedio de los hogares se encontraba en 3.80 miembros por hogar, sin embargo, con el tiempo ha presentado cambios significativos, mostrando una tendencia decreciente, ya que, para el 2024 esta cifra se redujo a 2.90 miembros por hogar, de acuerdo con la ENHOGAR lo cual implica cambios significativos y estructurales en la composición de los hogares dominicanos.

Gráfico 4. REPÚBLICA DOMINICANA: Porcentajes de los hogares, según número de miembros, 2005-2024



Fuente: Encuesta Nacional de Hogares de Propósitos Múltiples (ENHOGAR) 2005-2024, Oficina Nacional de Estadística-ONE.

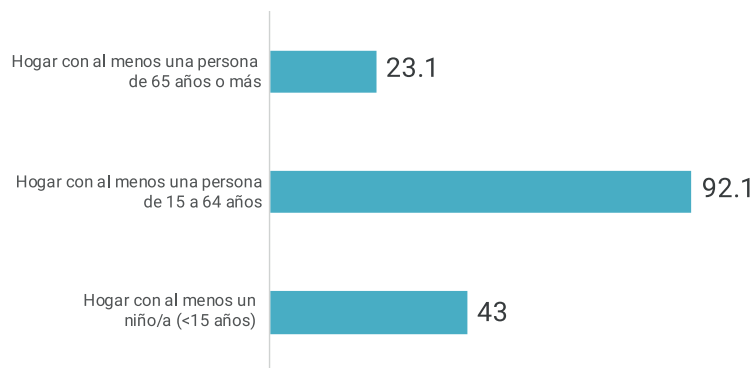




Relación de dependencia por hogar

La estructura etaria de los hogares dominicanos muestra un predominio de personas en edad productiva, seguido de una importante presencia de niños, niñas y adolescentes, y un crecimiento sostenido de personas mayores. En el 92.10% de los hogares reside al menos una persona de 15 a 64 años, lo que evidencia la centralidad de esta franja etaria tanto en términos demográficos como en su rol económico y de sustento del hogar. Esta alta presencia de población en edad laboral guarda coherencia con la estructura poblacional del país, en plena fase de "bono demográfico"¹.

Gráfico 5. REPÚBLICA DOMINICANA: Porcentaje de los hogares, con al menos una persona en etapa productiva, 2024



Fuente: Encuesta Nacional de Hogares de Propósitos Múltiples (ENHOGAR) 2024, Oficina Nacional de Estadística-ONE.

El 43.00% de los hogares tiene al menos un niño o niña menor de 15 años, lo que implica un nivel considerable de demanda de servicios básicos asociados a la niñez, como educación, salud, cuidados y protección social. Aunque este porcentaje sigue siendo elevado, su tendencia histórica ha sido a la baja, en consonancia con la reducción de la fecundidad histórica que experimenta la República Dominicana².

Por otro lado, el 23.10% de los hogares incluye al menos una persona con 65 años o más, lo que confirma el inicio de la transición demográfica hacia el envejecimiento poblacional. Esta cifra cobra especial relevancia para el diseño de políticas de cuidado, pensiones, accesibilidad y salud geriátrica.

En conjunto, los datos muestran hogares con una composición intergeneracional, caracterizada por la presencia mayoritaria de personas en edades activas y una participación relevante de población infantil y personas adultas mayores. Esta estructura constituye un elemento de referencia para la formulación de políticas públicas con enfoque de ciclo de vida (CEPAL, 2017).

¹Es la oportunidad de crecimiento económico que surge cuando una población experimenta un aumento en la proporción de personas en edad de trabajar, como resultado de la transición demográfica (Bloom, 2003)¹.

² Boletín demográfico y social 2021, Oficina Nacional de Estadística, (ONE).

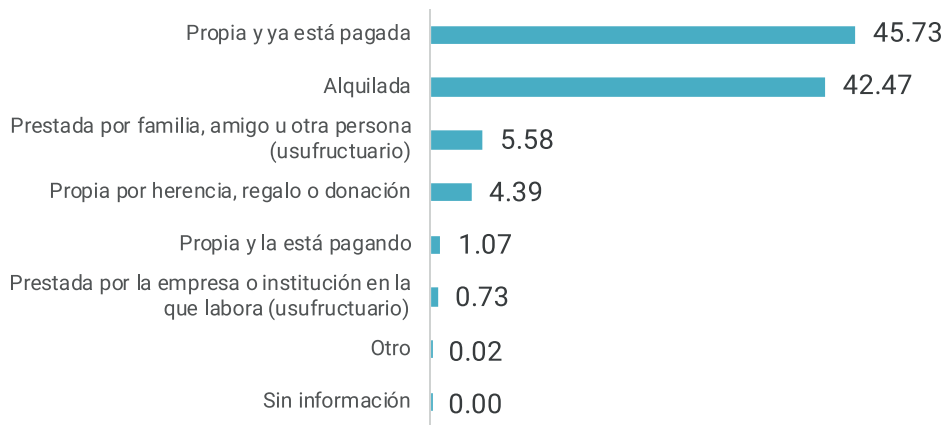


Tenencia de la vivienda

El análisis de la estructura de los hogares y su condición de tenencia de la vivienda permite identificar dinámicas clave del bienestar poblacional, la desigualdad de acceso a recursos materiales y las transformaciones familiares en contextos de urbanización, envejecimiento y cambio económico.

Los datos evidencian una marcada dualidad en el régimen de tenencia de la vivienda: por un lado, predominan las modalidades de propiedad ya sea totalmente pagada o en proceso de pago (51.19%); por otro, el alquiler representa una proporción significativa (42.47%). El 45.73% de los hogares declara tener vivienda propia totalmente pagada, lo cual representa la principal forma de tenencia. A esto se suma un 1.07% de hogares que están pagando activamente su vivienda.

Gráfico 6. REPÚBLICA DOMINICANA: Porcentaje de hogares, según tenencia, 2024



Fuente: Encuesta Nacional de Hogares de Propósitos Múltiples (ENHOGAR) 2024, Oficina Nacional de Estadística-ONE.

Un 4.39% de los hogares posee la vivienda por herencia, donación o regalo. Por otra parte, destaca el alquiler como forma de tenencia, con un 42.47% de los hogares.

El usufructo no familiar representa un 6.31% de los hogares: 5.58% lo recibe por familiares o amigos, mientras que solo 0.73% es proporcionado por una institución empleadora.





2

**Características
del jefe o jefa del
hogar**



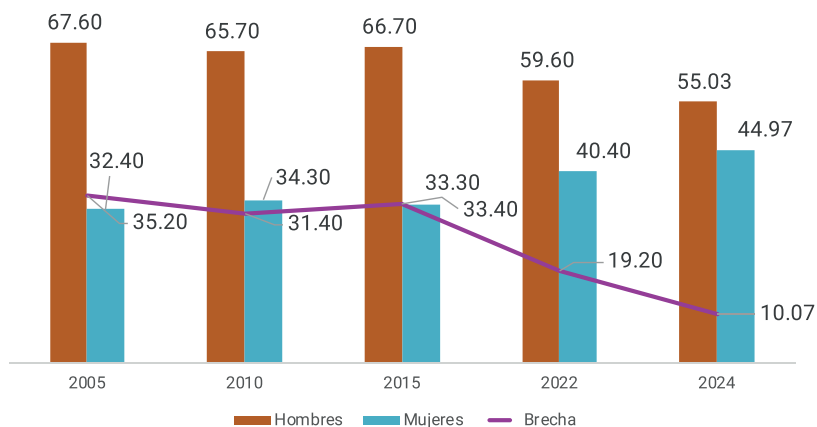
Características del jefe o jefa del hogar

Las características de la persona jefa del hogar permiten comprender la evolución de la estructura y condiciones de los hogares, así como facilitar el análisis desagregado de la información según distintos grupos poblacionales. En este sentido, variables como el sexo, la edad, el nivel educativo, entre otras, permiten identificar diferencias y patrones en la composición de los hogares, incluyendo brechas y a otras dimensiones sociodemográficas.

Sexo

La desagregación de la jefatura del hogar según el sexo permite analizar no solo la estructura interna de los hogares, sino también los cambios sociales y económicos que inciden en su configuración. Este enfoque facilita la identificación de brechas de género persistentes, al tiempo que provee información clave para el diseño y focalización de políticas públicas orientadas a reducir desigualdades evidenciadas a partir de la segregación por sexo de la jefatura de los hogares.

Gráfico 7. REPÚBLICA DOMINICANA: Porcentaje de las personas jefas del hogar, según el sexo y brecha existente, 2005-2024



Fuente: Encuesta Nacional de Hogares de Propósitos Múltiples (ENHOGAR) 2005-2024, Oficina Nacional de Estadística-ONE.





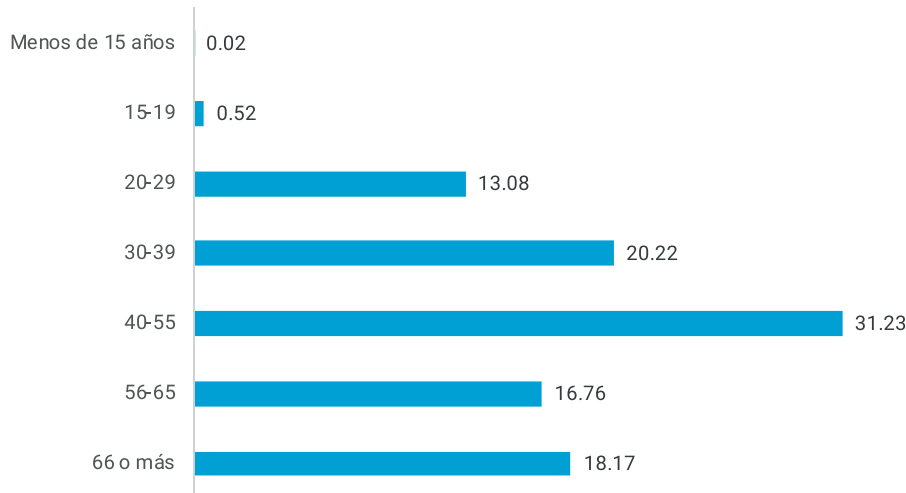
Durante el período analizado, se observa un incremento sostenido y significativo en la proporción de mujeres como jefas de hogar, al pasar de 32.4% en 2005 a 44.97% en 2024. Esta evolución refleja una notable reducción en la brecha de jefatura entre hombres y mujeres, que disminuyó de 35.20 puntos porcentuales en 2005 a apenas 10.07 puntos porcentuales en 2024.

Grupo de edad

En 2024, la distribución por edad de la persona jefe o jefa del hogar muestra una estructura concentrada entre adultos jóvenes, ya que 51.45% de los hogares está encabezado por personas de 30 a 55 años, etapa asociada con mayor estabilidad laboral, conyugal y responsabilidades de crianza.

Al observar los datos, se identifica que, la jefatura del hogar por personas de 20 a 29 años es relativamente baja (13.08%). La presencia de jefaturas menores de 20 años es mínima (0.54%), asociada en parte a la prolongación de la escolaridad y a marcos legales de protección. Por su parte, el 34.93 % de los hogares está encabezado por personas de 56 años o más.

Gráfico 8. REPÚBLICA DOMINICANA: Porcentaje de las personas jefas del hogar, según el rango de edad, 2024





Estado conyugal

El análisis de la situación conyugal constituye una herramienta clave para comprender las transformaciones en las formas de convivencia, así como las tendencias asociadas a los cambios en la estructura familiar.

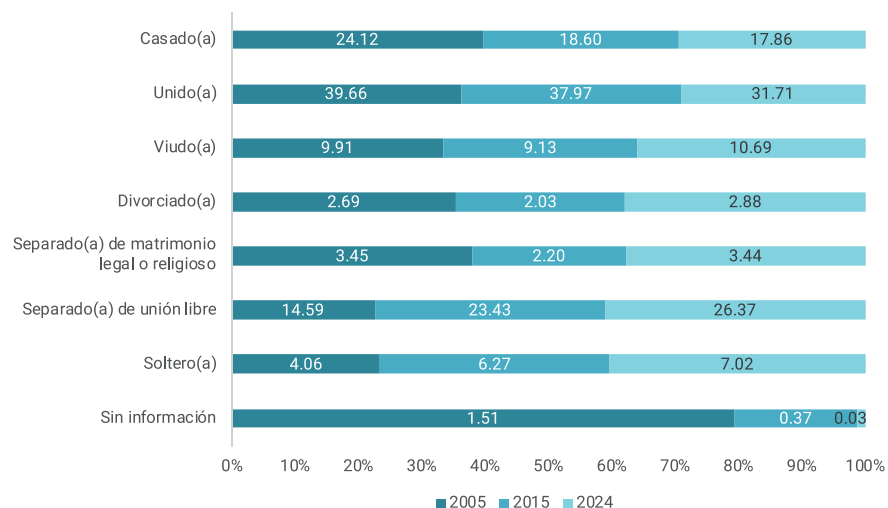
Durante las últimas dos décadas se observa una transformación en las formas de convivencia y vínculos conyugales entre las personas jefas de hogar.

En primer lugar, las uniones libres han mantenido un peso predominante dentro de la estructura conyugal. En 2005 representaban una proporción significativa de las jefaturas de hogar y, para 2015, alcanzaron el 37.97%, consolidándose como la modalidad más frecuente. Posteriormente se registran variaciones en su participación; sin embargo, en 2024 continúan ocupando el primer lugar, con un 31.71% del total.

En conjunto, los datos evidencian la persistencia de las uniones libres como la principal forma de organización conyugal a lo largo del período analizado, a pesar de las fluctuaciones observadas en los años recientes.

En segundo lugar, los separados o separadas de unión libre muestran un crecimiento sostenido en el tiempo, pasando de 14.59% en 2005 a 26.37% en 2024.

Gráfico 9. REPÚBLICA DOMINICANA: Porcentaje de las personas jefas del hogar, según estado conyugal, 2005-2024



Fuente: Encuesta Nacional de Hogares de Propósitos Múltiples (ENHOGAR) 2005-2024, Oficina Nacional de Estadística -ONE.





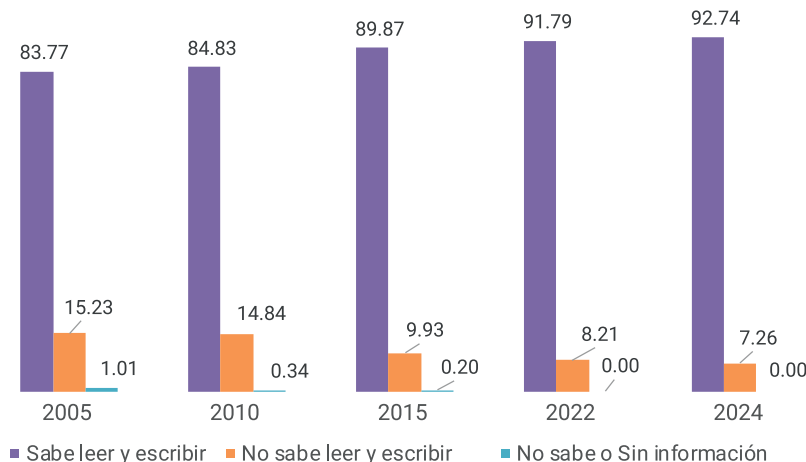
Por otro lado, los casados o casadas legalmente muestran una tendencia descendente a lo largo del período analizado. En 2005 representaban el 24.12% de las jefaturas de hogar, mientras que para 2015 ya se observaba una reducción relativa, tendencia que se consolida en 2024 con apenas un 17.86%.

Finalmente, las categorías de divorciados (as), separados (as) legalmente y solteros (as) presentan un incremento gradual pero moderado a lo largo del período. Aunque en 2005 su peso era relativamente reducido, para 2015 ya se evidenciaba un crecimiento paulatino, alcanzando en 2024 un 13.34 %.

Condición de lectoescritura del jefe o jefa del hogar

Entre 2005 y 2024 se observa una mejora sostenida en la condición de lectoescritura de las personas jefas de hogar. El porcentaje de personas que saben leer y escribir aumentó de 83.77% en 2005 a 92.74% en 2024, mientras que la proporción de quienes no saben leer ni escribir se redujo de 15.23% a 7.26%. El mayor avance se registró entre 2010 y 2015.

Gráfico 10. REPÚBLICA DOMINICANA: Condición de lectoescritura del jefe o jefa del hogar, 2005-2024



Fuente: Encuesta Nacional de Hogares de Propósitos Múltiples (ENHOGAR) 2005-2024, Oficina Nacional de Estadística-ONE.

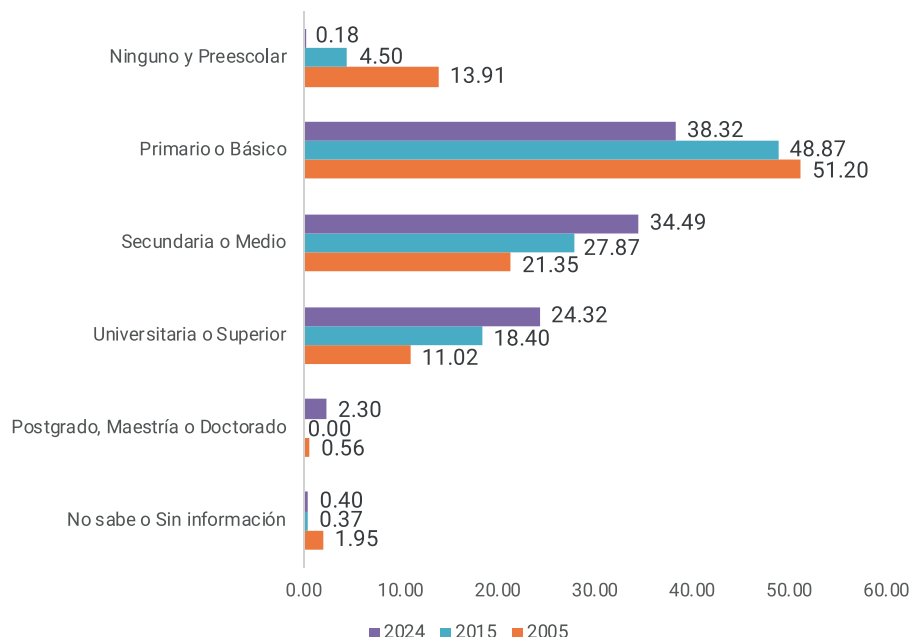


Nivel de instrucción alcanzado

El nivel educativo de la persona que encabeza el hogar es un factor determinante en las oportunidades de bienestar y desarrollo que puede alcanzar la familia (Marina Clemente, J. A., et al, 2018). Entre 2005 y 2024 se observa un cambio estructural en el perfil educativo de los jefes y jefas de hogar en la República Dominicana, marcado por la reducción de los niveles educativos más bajos y la expansión de la educación media y superior.

En 2005, más de la mitad de las jefaturas de hogar tenía instrucción básica (51.20%), proporción que disminuye de forma sostenida hasta 38.32% en 2024. Este descenso ha sido compensado principalmente por el crecimiento de la educación secundaria, que aumenta de 21.35% en 2005 a 34.49% en 2024.

Gráfico 11. REPÚBLICA DOMINICANA: Porcentaje de los jefes o jefas de hogares, por nivel de instrucción alcanzado, 2005-2024



Fuente: Encuesta Nacional de Hogares de Propósitos Múltiples (ENHOGAR) 2005-2024, Oficina Nacional de Estadística -ONE.





Asimismo, la educación universitaria muestra una expansión notable, pasando de 11.02% en 2005 a 24.32% en 2024, más que duplicando su participación. Los estudios de postgrado, aunque aún minoritarios, también crecen de 0.56% a 2.30%. En contraste, la categoría “ninguno y preescolar” se reduce drásticamente de 13.91% en 2005 a 0.18% en 2024.

Grupos socioeconómicos familiar

La categorización de los hogares según su nivel socioeconómico constituye una herramienta fundamental para el análisis de desigualdades y la formulación de políticas públicas. Se pueden clasificar en los siguientes grupos:

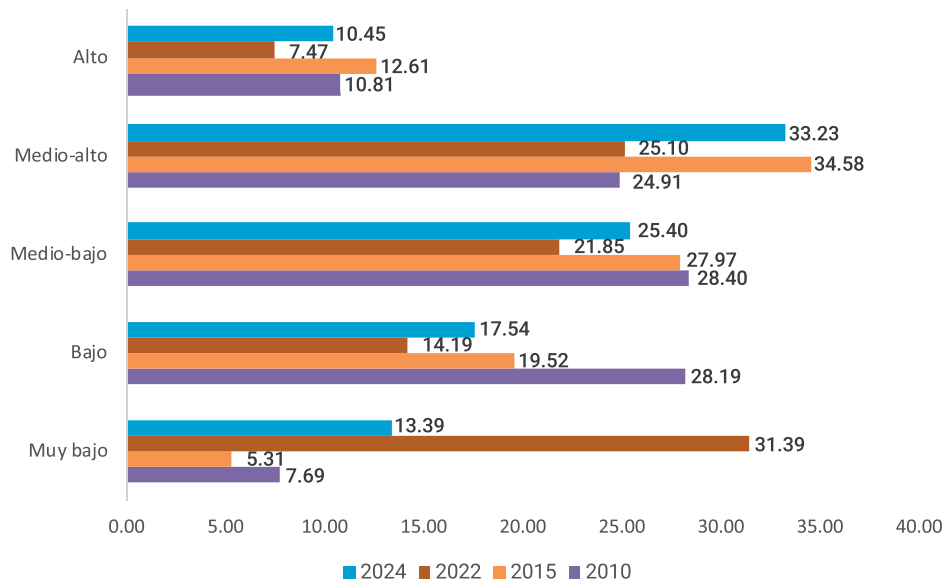
- Hogares de bajos ingresos: Se caracterizan por un acceso limitado a servicios esenciales como educación, salud y empleo formal.
- Hogares de ingresos medios: Presentan mayor estabilidad económica relativa, lo que les permite acceder a una gama más amplia de bienes y servicios, así como a oportunidades educativas y laborales.
- Hogares de altos ingresos: Disfrutan de un nivel educativo más elevado, acceso consolidado a servicios de salud y redes formales de empleo, y suelen habitar en zonas urbanas o metropolitanas.

Durante el período 2010–2024 se observa una reconfiguración en la estructura socioeconómica de los hogares en la República Dominicana, caracterizada por variaciones importantes entre los distintos estratos y por el predominio de los segmentos intermedios dentro de la estructura social.





Gráfico 12. REPÚBLICA DOMINICANA: Porcentaje de los grupos socioeconómicos de los hogares, 2010-2024



Fuente: Encuesta Nacional de Hogares de Propósitos Múltiples (ENHOGAR) 2024, Oficina Nacional de Estadística -ONE.

El estrato medio, compuesto por los grupos medio-bajo y medio-alto, concentra la mayor proporción de hogares a lo largo del período analizado. En conjunto, estos grupos representaban 53.31% en 2010, aumentaron a 62.55% en 2015, descendieron a 46.95% en 2022 y volvieron a incrementarse hasta 58.63% en 2024.

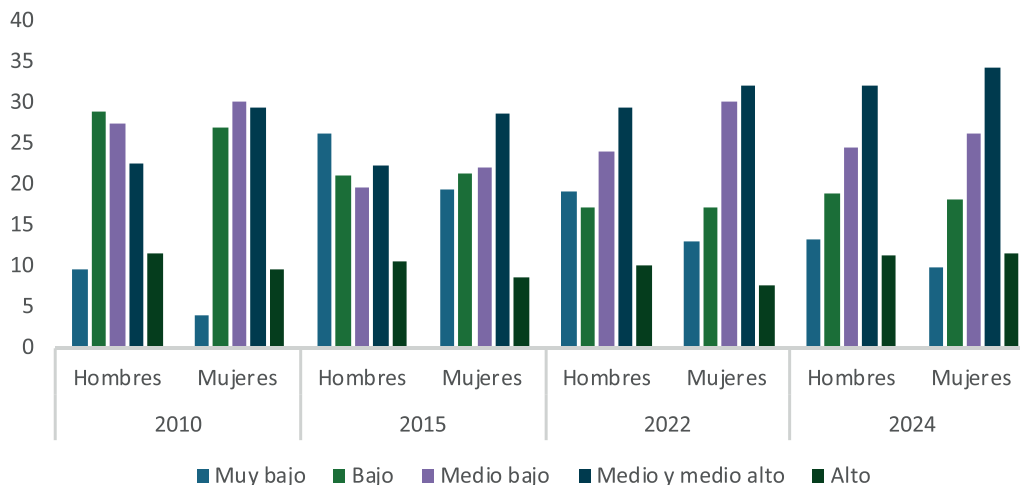
En contraste, los estratos de menor nivel socioeconómico, integrados por los grupos muy bajo y bajo, muestran una evolución más volátil. Mientras en 2010 representaban 35.88% de los hogares, su participación disminuyó a 24.83% en 2015, pero experimentó un aumento notable en 2022 (45.58%), impulsado principalmente por el crecimiento del grupo muy bajo, que alcanzó 31.39% en ese año. Para 2024, estos estratos se reducen nuevamente hasta 30.93%, lo que podría reflejar cierta recuperación en las condiciones socioeconómicas de los hogares.

Por su parte, el grupo alto mantiene una participación relativamente reducida dentro de la estructura social, con variaciones moderadas a lo largo del período: 10.81% en 2010, 12.61% en 2015, 7.47% en 2022 y 10.45% en 2024.





Gráfico 13. REPÚBLICA DOMINICANA: Porcentaje de los grupos socioeconómicos, según sexo, 2010-2024



Fuente: Encuesta Nacional de Hogares de Propósitos Múltiples (ENHOGAR) 2010-2024, Oficina Nacional de Estadística-ONE.

En los estratos de menor nivel socioeconómico, particularmente en el grupo muy bajo, los hogares con jefe hombre presentan sistemáticamente una mayor proporción que aquellos con jefe mujer. En 2010, el 9.6% de los hogares con jefe hombre se ubicaba en este grupo, frente al 4.0% de los hogares con jefa mujer. Esta brecha se amplía en 2015 (26.2% y 19.3%, respectivamente) y posteriormente se reduce en 2022 y 2024, cuando las proporciones descienden a 13.3% en hombres y 9.8% en mujeres.

En el grupo bajo, las diferencias por sexo son menores y tienden a mantenerse relativamente estables a lo largo del período. En 2010, este estrato representaba el 28.9% de los hogares con jefe hombre y el 26.9% de aquellos con jefa mujer. Para 2024, ambas proporciones convergen a niveles similares (18.8% y 18.2%, respectivamente), lo que evidencia una distribución prácticamente equivalente entre ambos tipos de jefatura. En 2010, este grupo representaba 28.9% de los hogares con jefatura masculina y 26.9% de los encabezados por mujeres. Para 2024, ambas proporciones se mantienen cercanas (18.8% y 18.2%, respectivamente), lo que evidencia una distribución relativamente similar entre ambos tipos de jefatura.



Por su parte, los estratos intermedios (medio bajo, medio y medio alto) concentran la mayor proporción de hogares durante todo el período analizado. En general, estos grupos registran una mayor participación en los hogares con jefa mujer. En 2010, el estrato medio bajo representaba el 30.2% en hogares con jefa mujer, frente al 27.4% en aquellos con jefe hombre, mientras que los estratos medio y medio alto alcanzaban el 29.4% y 22.6%, respectivamente.

Esta tendencia se mantiene en los años posteriores. Para 2024, los estratos medio bajo y medio/medio alto representan el 26.2% y 34.2% en hogares con jefa mujer, en comparación con el 24.4% y 32.2% en los hogares con jefe hombre.

Finalmente, el estrato alto presenta diferencias moderadas entre ambos sexos. En 2010, los hogares con jefe hombre mostraban una proporción ligeramente superior (11.5% frente a 9.5%); sin embargo, hacia 2024 se observa una convergencia, con valores muy similares (11.2% en hombres y 11.6% en mujeres).



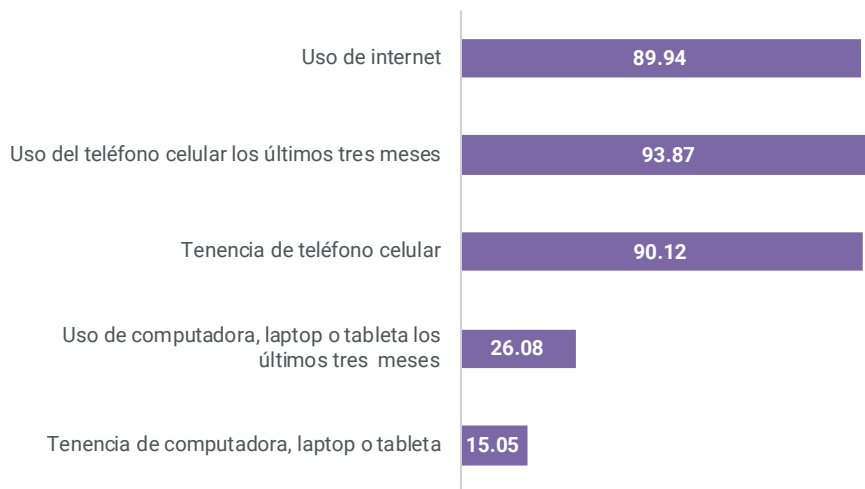


Acceso a las tecnologías de la información y comunicación (TIC's) del jefe o jefa del hogar

El acceso a las Tecnologías de la Información y la Comunicación (TIC) puede observarse a partir de la tenencia y uso de dispositivos en los hogares. En este sentido, los datos muestran diferencias claras entre los distintos tipos de acceso. En cuanto a la disponibilidad de equipos, el 15.05% de las jefas y jefes de hogar reporta tener computadora, laptop o tableta, mientras que el 84.95% no dispone de estos dispositivos. Por su parte, el 26.08% indica haber utilizado una computadora o equipo similar en los últimos tres meses.

En contraste, la tenencia de teléfonos celulares alcanza el 90.12%, y su uso reciente se sitúa en 93.87%. Asimismo, el 89.94% reporta uso de internet. En conjunto, los datos evidencian una alta presencia y uso de telefonía móvil e internet, frente a una menor disponibilidad y uso de computadoras u otros dispositivos similares.

Gráfico 14. REPÚBLICA DOMINICANA: Porcentaje de acceso a las TIC's, según jefe o jefa del hogar, 2024



Fuente: Encuesta Nacional de Hogares de Propósitos Múltiples (ENHOGAR) 2024, Oficina Nacional de Estadística -ONE.



Oficina Nacional de Estadística

Oficina Nacional de Estadística
Av. México esq. Leopoldo Navarro
Edificio de Oficinas Gubernamentales
Juan Pablo Duarte, pisos 8 y 9
Tel.: 809-682-7777
Correo: info@one.gob.do