

Inserción tardía y brecha social en la Educación Inicial de República Dominicana

La primera infancia es un período crucial para el desarrollo intelectual, emocional y motriz de las personas. En el área educativa, el desarrollo cognitivo se produce en el Nivel Inicial, una etapa del Sistema de Educación que propone experiencias diversas para ampliar los conocimientos, dándoles mejores oportunidades a los y las infantes, con el fin de compensar así posibles desigualdades sociales.

La Ley 66-97, en su Artículo 33, indica que: “El Nivel Inicial es el primer nivel educativo, y será impartido antes de la Educación Básica, coordinada con la familia y la comunidad. Está dirigido a la población infantil comprendida hasta los seis años. El último año será obligatorio y se inicia a los cinco años de edad.”

Según datos del Ministerio de Educación, durante el año lectivo 2012-2013 fueron matriculados 267,279 estudiantes en el Nivel Inicial, en República Dominicana. De ellos, el 49.9% eran varones, lo que indica que a nivel agregado no hay diferencias con la proporción de niñas y niños matriculados en ese nivel.

Comparando los datos citados anteriormente con las proyecciones de población (ONE, 2015), se estima que en el 2012 existían en el país 1,367,545 menores de 6 años, de los cuales solo 267,279 estaban en el Nivel Inicial; es decir, apenas un 19.5% de la población estaría dentro del sistema escolar.

Aunque el Nivel Inicial no es obligatorio (solo el Pre-primario), el Código para la protección de los derechos de los Niños, Niñas y Adolescentes especifica que “Todos los niños, niñas y adolescentes tienen derecho a educación integral de la más alta calidad, orientada al desarrollo de sus potencialidades y de las capacidades que contribuyan a su desarrollo familiar y de la sociedad”¹. Esta reglamentación expresa el compromiso que la sociedad, en su conjunto, tiene con esta población, con el propósito de procurar una formación integral.

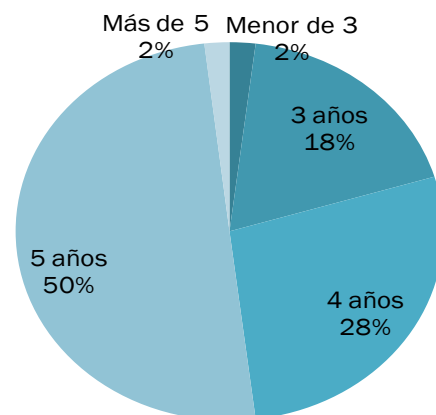
En las últimas décadas se ha revitalizado el debate sobre la educación en la primera infancia, lo que ha provocado revisiones de las políticas a nivel regional y mundial. Estos debates han impactado en República Dominicana donde el Plan Decenal de Educación reconoce la importancia de esta primera etapa: “La consolidación del Nivel Inicial estimula la inscripción temprana de los niños y niñas en la escuela básica, y mejora su rendimiento.”²

A pesar de la intención de fomentar la inserción temprana de infantes en la educación formal, la mayoría está ingresando tardíamente. El Gráfico 1 muestra que un 50% de los estudiantes del período 2012-2013 contaba con 5 años de edad. Los menores de esta edad son los que muestran menos presencia en el sistema escolar. Los niños y niñas de tres (3) años representaban solo un 18%, mientras que los de 2 años o menos son solo el 2% de los pre-escolares.

La educación inicial está urbanizada, como se evidencia en el Gráfico 3. El 84% de los estudiantes del año lectivo 2012-2013 residía en zonas urbanas. Las razones pueden estar relacionadas a baja disponibilidad de aulas en las zonas rurales o que por razones culturales los padres y madres inscribían tardíamente a sus infantes.

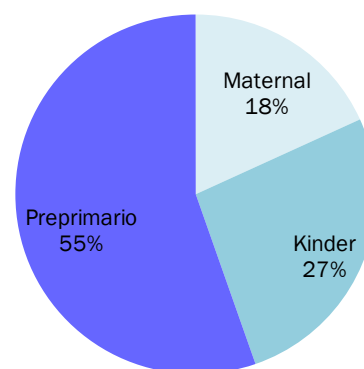
Ya que ingresan tarde al sistema, la mayoría solo cursa el último grado de este nivel. Esto se evidencia en el Gráfico 2, que muestra que gran parte de los pre-escolares cursaba el Pre-primario, perdiéndose así de los otros procesos de aprendizaje y estimulación trascendentales para su desarrollo que debieron recibir en grados anteriores.

Gráfico 1
REPÚBLICA DOMINICANA: Porcentaje de estudiantes del nivel inicial por edad



Fuente: Anuario de Estadísticas Educativas. Año Lectivo 2012-2013. Ministerio de Educación.

Gráfico 2
REPÚBLICA DOMINICANA: Porcentaje de estudiantes matriculados por grado

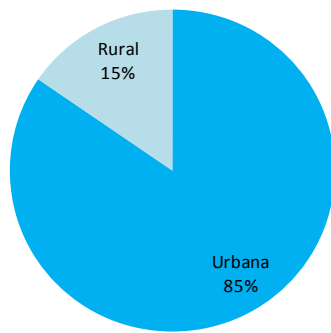


Fuente: Anuario de Estadísticas Educativas. Año Lectivo 2012-2013. Ministerio de Educación.

¹ Código para la protección de los derechos de los Niños, Niñas y Adolescentes. Capítulo V, Del Derecho a la Educación. Artículo 45.

² Plan Decenal de Educación 2008-2018. Ministerio de Educación de la República Dominicana.

Gráfico 3
REPÚBLICA DOMINICANA: Distribución porcentual de estudiantes en educación inicial por zona de residencia



Fuente: Anuario de Estadísticas Educativas. Año Lectivo 2012-2013. Ministerio de Educación.

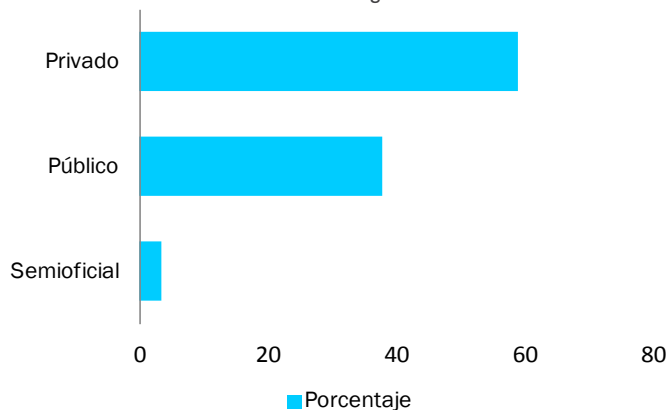
El Nivel Inicial está organizado en tres ciclos. El primero busca atender a la población menor de 2 años de edad. En esta etapa se producen cambios en el organismo de los seres humanos que permiten su desarrollo cerebral y mejor motricidad. En el país, a este grado se le llama “Maternal”, e incluye las guarderías infantiles. En el año lectivo 2012-2013 la matrícula en ese grado fue de 48,629 infantes.

El segundo ciclo, llamado “Kinder”, con una matrícula de 70,613³, comprende la población entre 2 años cumplidos y hasta los 4 años. Aquí, se les estimula el lenguaje y la imaginación. De igual manera, se promueve el desarrollo motriz, la autoestima y las capacidades de socialización.

El tercer ciclo del Nivel Inicial, con 148,037 niños y niñas, cubre desde los 4 años cumplidos hasta los 6. En este grado se inician los procesos mentales de razonamiento y lógica. Este último período, nombrado como “Pre-primario”, es obligatorio, y marca las bases para el Nivel Primario.

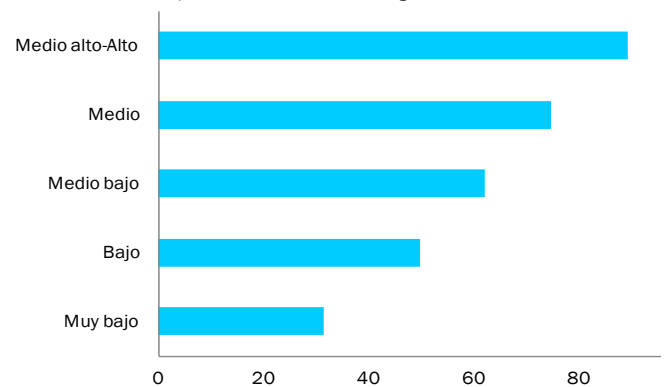
Lo expuesto anteriormente manifiesta la importancia que tiene cada grado, y los criterios con que fueron creados. Es decir, cada grado que un/a niño/a pierde se traduce en desventajas educativas con respecto a los que sí cursaron todos los cursos del preescolar.

Gráfico 4
REPÚBLICA DOMINICANA: Porcentaje de estudiantes de nivel medio según sector



Fuente: Anuario de Estadísticas Educativas. Año Lectivo 2012-2013. Ministerio de Educación.

Gráfico 5
REPÚBLICA DOMINICANA: Porcentaje de personas entre 2 y 5 años de edad que asisten a la escuela según nivel socioeconómico



Fuente: Anuario de Estadísticas Educativas. Año Lectivo 2012-2013. Ministerio de Educación.

La brecha social, un obstáculo aún por vencer

Como ocurre en otros países de Latinoamérica, en República Dominicana la educación pre-escolar tiene mayor representatividad en el sector privado. El Gráfico 4 muestra que un 58.9% de los pre-escolares asisten a escuelas privadas, mientras que solo un 37.8% va a escuelas públicas.

El hecho de que la mayoría de los infantes asistan a centros privados se relaciona con la desigualdad social, que perjudica a los infantes de estratos más bajos.

Como claramente muestra el Gráfico 5, a medida que disminuye el nivel socio-económico del hogar de donde proviene un niño (entre 2 y 5 años), disminuye su posibilidad de asistir a la escuela. Un 89% de los niños y niñas de hogares de nivel socio-económico alto asisten a la escuela; un alto porcentaje que es seguido por la población de la misma edad que pertenece a hogares de nivel medio, los cuales presentan un 75% de asistencia.

La asistencia va decreciendo a medida que disminuye el estrato social del hogar. Solo un 31% de los infantes de hogares de nivel socio-económico muy bajo asiste a la escuela desde temprana edad.

De acuerdo a datos preliminares levantados por la Encuesta Nacional de Hogares de Propósitos Múltiples (ENHOGAR-MICS 2014)⁴, se evidencia que a mayor instrucción de la madre, existe una mayor probabilidad de que los hijos e hijas asistan al Pre-escolar. El 85% de niños y niñas, quienes se encontraban cursando el primer grado de básica al momento de la encuesta y cuyas madres alcanzaron un nivel educativo superior o universitario, asistieron al Nivel Inicial el año anterior al levantamiento. Cuando las madres solo habían alcanzado un nivel medio, este porcentaje se reduce a un 77.4%. Asimismo, cuando el mayor nivel cursado por las madres es el nivel básico, la posibilidad de que estos niños y niñas hayan cursado el nivel inicial es de solo un 71.6%.

Conclusión

El Nivel Inicial tiene una función importante dentro del sistema escolar. Cada ciclo ha sido estructurado para estimular tempranamente capacidades y sensibilidades que aumentan las posibilidades de un mejor desarrollo en el Nivel Primario. La inserción tardía en el Pre-escolar marca desigualdades, y perjudica a aquellos niños y niñas de hogares de más bajos estratos socio-económicos. Para estudios más profundos, quedará pendiente indagar las razones de la insuficiente cobertura escolar en infantes.

³ Anuario de Estadísticas Educativas. Año Lectivo 2012-2013. Ministerio de Educación.

⁴ Datos preliminares de la ENHOGAR-MICS 2014.