



COMPENDIO DE ESTADÍSTICAS DE MUJERES  
FALLECIDAS EN CONDICIONES DE VIOLENCIA

2009-2018





COMPENDIO DE ESTADÍSTICAS DE MUJERES  
FALLECIDAS EN CONDICIONES DE VIOLENCIA

2009-2018



# Ficha Técnica

Nombre de la publicación

Compendio de estadísticas de mujeres fallecidas en condiciones de violencia, 2009-2018.

Objetivo general

Ofrecer información estadística sobre el volumen y las características de las mujeres que mueren por causa de la violencia, a nivel nacional.

Descripción general

Información estadística a nivel nacional desagregada, que permiten conocer las características sociodemográficas y la tendencia de las muertes de mujeres en condiciones de violencia. Además presenta una visualización exhaustiva del fenómeno en relación al parentesco de la víctima con el victimario o agresor.

Año de inicio del producto estadístico

2009

Tipo de levantamiento

La Policía Nacional realiza el levantamiento de las muertes violentas, de los que se extraen las variables esenciales para consolidar anualmente una Base de datos.

Periodicidad del levantamiento de la información

Mensual.

Cobertura geográfica

Nacional y provincial. Para el Distrito Nacional y Santo Domingo las informaciones se desagregan a nivel de municipio, distrito municipal y barrios para el Distrito Nacional y la provincia Santo Domingo.

Fuentes

Registros administrativos de la Policía Nacional.

Fecha de la publicación

Diciembre, 2019

Medios para la difusión de las publicaciones

En CD y en línea a través de la página Web de la ONE.

Contactos

Directora Nacional de la Oficina Nacional de Estadística:

Licenciada: Alexandra Izquierdo. Tel. 809-682-7777, ext. 2101

email: alexandra.izquierdo@one.gob.do

Directora de Estadísticas Continuas:

Dra. Cecilia González Fernández. Tel. 809-682-7777, ext. 3838

email:cecilia.gonzalez@one.gob.do

Unidad encargada

Departamento de Estadísticas Demográficas, Sociales y Culturales.

Tel. 809-682-7777, ext. 3714

Encargado División de Estadísticas Judiciales y Culturales:

Francisco Florencio Solís, MA.

Tel. 809-682-7777, ext. 3828

email: francisco.florencio@one.gob.do



## Créditos

### **Directora general:**

Directora Nacional de Estadística: Licenciada Alexandra Izquierdo

Directora de Estadísticas Continuas: Doctora Cecilia González Fernández

### **Departamento Estadísticas Demográficas, Sociales, Judiciales y Culturales**

#### **Dirección de Estadísticas Continuas.**

Encargada: Cecilia González

#### **División de Estadísticas Judiciales y Culturales:**

Encargado: Francisco Florencio Solís, MA.

Licenciada: Carmen Julia Mejía Torres, analista

Licenciada: Belkis Caminero, analista

Licenciada: Carmen Mariñez, edición

Auxiliar: Daysi Tolentino

Auxiliar: Elba Medrano

#### **División de Investigaciones:**

Encargada: Yakayra Manuela Rodríguez Espinal, MA.

#### **Apoyo interinstitucional:**

#### **Departamento de Estadísticas y Cartografía de la Policía Nacional**

Encargado del Departamento de Estadísticas y Cartografía de la Policía

Nacional: Coronel Fabio Padilla

Técnico Auxiliar de la Policía Nacional: Capitán Fernando Encarnación

Técnico Auxiliar de la Policía Nacional: Félix Batia Pimentel

Analista Sénior: Jesús Capellán

#### **Coordinador del Observatorio de Seguridad Ciudadana:**

Licenciado Alberto Morillo

#### **Apoyo editorial:**

Departamento de Comunicaciones: Gladjorie Rodríguez

Encargada de División de Publicaciones: Raysa Hernández.

Edición y corrección literaria: Alicia Delgado Mestres.

Diseño gráfico: Raimy Perozo

Diagramación: Osiades Mora

**ISSN: 2676-0568**

# Índice

<b>Presentación</b> .....	<b>11</b>
<b>Introducción</b> .....	<b>13</b>
<b>1.0 Mujeres fallecidas en condiciones de violencia</b> .....	<b>15</b>
1.1 Mujeres fallecidas en condiciones de violencia por mes, según año, 2009-2018 .....	16
1.2 Mujeres fallecidas en condiciones de violencia por día de la semana, según año, 2009-2018 .....	18
1.3 Mujeres fallecidas en condiciones de violencia por relación o parentesco con el victimario, según año, 2009-2018 .....	18
1.4 Mujeres fallecidas en condiciones de violencia por calificación de la muerte, según año, 2009-2018 .....	19
1.5 Mujeres fallecidas en condiciones de violencia por grupos de edad, según año, 2009-2018 .....	20
1.6 Mujeres fallecidas en condiciones de violencia por año, según país de nacionalidad, 2009-2018 .....	22
1.7 Mujeres fallecidas en condiciones de violencia por lugar de ocurrencia, según año, 2009-2018 .....	23
1.8 Mujeres fallecidas en condiciones de violencia por zona de ocurrencia, según año 2009-2018 .....	23
1.9 Mujeres fallecidas en condiciones de violencia por escenario o móvil detallado, según año, 2009-2018 .....	24
1.10 Mujeres fallecidas en condiciones de violencia por escenario general, según año, 2009-2018 .....	25
1.11 Mujeres fallecidas en condiciones de violencia por región, según año, 2009-2018 .....	25
1.12 Mujeres fallecidas en condiciones de violencia por año, según provincia y municipio, 2009-2018 .....	26
1.13 Mujeres fallecidas en condiciones de violencia por medio empleado, según año, 2009-2018 .....	32
1.14 Mujeres fallecidas en condiciones de violencia por rangos de hora, según año, 2009-2018 .....	32
1.15 Mujeres fallecidas en condiciones de violencia en el Distrito Nacional por año, según barrio, 2009-2018 .....	33
1.16 Mujeres fallecidas en condiciones de violencia en la provincia Santo Domingo por año, según nivel geográfico, 2009-2018 .....	34
<b>2.0 Femicidios Íntimos</b> .....	<b>37</b>
2.1 Femicidios íntimos por mes, según año, 2009-2018 .....	38
2.2 Femicidios íntimos por día de la semana, según año, 2009-2018 .....	40
2.3 Femicidios íntimos por relación o parentesco con el victimario, según año, 2009-2018 .....	40
2.4 Femicidios íntimos por grupos de edad, según año, 2009-2018 .....	41
2.5 Femicidios íntimos por medios empleado, según año, 2009-2018 .....	42
2.6 Femicidios íntimos por lugar de ocurrencia, según año, 2009-2018 .....	42
2.7 Femicidios íntimos por zona de ocurrencia, según año, 2009-2018 .....	43
2.8 Femicidios íntimos por región, según año, 2009-2018 .....	43
2.9 Femicidios íntimos por año, según provincia y municipio, 2009-2018 .....	44
2.10 Femicidios íntimos por país de nacionalidad, según año, 2009-2018 .....	49
2.11 Femicidios íntimos por rangos de hora, según año, 2009-2018 .....	49
2.12 Femicidios íntimos por año, según ocupación, 2009-2018 .....	50
2.13 Femicidios íntimos por grupos de edad del agresor, según año y grupos de edad de la víctima 2015-2018 .....	51
<b>3.0 Femicidios no íntimos</b> .....	<b>53</b>
3.1 Femicidios no íntimos por mes, según año, 2009-2018 .....	54
3.2 Femicidios no íntimos por día de la semana, según año, 2009-2018 .....	55
3.3 Femicidios no íntimos por relación o parentesco con el victimario, según año, 2009-2018 .....	55
3.4 Femicidios no íntimos por grupos de edad, según año, 2009-2018 .....	56
3.5 Femicidios no íntimos por medio empleado, según año, 2009-2018 .....	56
3.6 Femicidios no íntimos por lugar de ocurrencia, según año, 2009-2018 .....	57
3.7 Femicidios no íntimos por zona de ocurrencia, según año, 2009-2018 .....	57



3.8	Feminicidios no íntimos por región, según año, 2009-2018 .....	58
3.9	Feminicidios no íntimos por año, según provincia, 2009-2018 .....	58
3.10	Feminicidios no íntimos por país de nacionalidad, según año, 2009-2018 .....	60
3.11	Feminicidios no íntimos por rangos de hora, según año, 2009-2018 .....	60
<b>4.0 Muertes de mujeres menores de 14 años .....</b>		<b>62</b>
4.1	Muertes de mujeres menores de 14 años por mes, según año, 2009-2018 .....	63
4.2	Muertes de mujeres menores de 14 años por día de la semana, según año, 2009-2018 .....	64
4.3	Muertes de mujeres menores de 14 años por relación o parentesco con el victimario, según año, 2009-2018 .....	64
4.4	Muertes de mujeres menores de 14 años por medio empleado, según año, 2009-2018 .....	65
4.5	Muertes de mujeres menores de 14 años por lugar o sitio de ocurrencia, según año, 2009-2018 .....	65
4.6	Muertes de mujeres menores de 14 años por zona de ocurrencia, según año, 2009-2018 .....	66
4.7	Muertes de mujeres menores de 14 años por región, según año, 2009-2018 .....	66
4.8	Muertes de mujeres menores de 14 años por año, según provincia, 2009-2018 .....	67
4.9	Muertes de mujeres menores de 14 años por país de nacionalidad, según año, 2009-2018 .....	68
4.10	Muertes de mujeres menores de 14 años por rangos de hora, según año, 2009-2018 .....	68
<b>5.0 Feminicidios de menores de 14 años .....</b>		<b>70</b>
5.1	Feminicidios de menores de 14 años por relación o parentesco con el victimario, según año, 2009-2018 .....	71
5.2	Feminicidios de menores de 14 años por medio empleado, según año, 2009-2018 .....	72
5.3	Feminicidios de menores de 14 años por lugar o sitio de ocurrencia, según año, 2009-2018 .....	72
5.4	Feminicidios de menores de 14 años por zona de ocurrencia, según año, 2009-2018 .....	73
5.5	Feminicidios de menores de 14 años por región, según año, 2009-2018 .....	73
5.6	Feminicidios de menores de 14 años por año, según provincia, 2009-2018 .....	74
5.7	Feminicidios de menores de 14 años por país de nacionalidad, según año, 2009-2018 .....	75
5.8	Feminicidios de menores de 14 años por rangos de hora, según año, 2009-2018 .....	75
<b>6.0 Feminicidios de menores de 14 años con intento o con violación sexual .....</b>		<b>76</b>
6.1	Feminicidios de menores de 14 años en los cuales hubo intento o violación sexual, por relación o parentesco con el victimario, según año, 2009-2018 .....	77
6.2	Feminicidios de menores de 14 años en los cuales hubo intento o violación sexual, por medio empleado, según año, 2009-2018 .....	78
6.3	Feminicidios de menores de 14 años en los cuales hubo intento o violación sexual por lugar o sitio de ocurrencia, según año, 2009-2018 .....	78
6.4	Feminicidios de menores de 14 años en los cuales hubo intento o violación sexual por zona, según año, 2009-2018 .....	79
6.5	Feminicidios de menores de 14 años en los cuales hubo intento o violación sexual por región, según año, 2009-2018 .....	79
6.6	Feminicidios de menores de 14 años en los cuales hubo intento o violación sexual por país de nacionalidad, según año, 2009-2018 .....	80
6.7	Feminicidios de menores de 14 años en los cuales hubo intento o violación por rangos de hora, según año, 2009-2018 .....	80
<b>Glosario .....</b>		<b>83</b>





## Presentación

El conocimiento del volumen y la estructura de las muertes de mujeres que ocurren en condiciones de violencia son de gran utilidad para los responsables de tomar decisiones y diseñar políticas públicas, o privadas, e implementar acciones encaminadas a la reducción de la violencia contra la mujer.

La Oficina Nacional de Estadística (ONE) recibe periódicamente los registros administrativos de esas muertes que produce la Policía Nacional. La ONE integra y procesa el contenido de estos registros para generar la información estadística, de acuerdo con una metodología establecida.

En este documento presentamos a los usuarios la tendencia y el perfil sociodemográfico de las mujeres que fallecieron en diferentes escenarios de violencia. Estas informaciones ayudarán a esclarecer y a hacer visibles muchas dudas que aún existen sobre este fenómeno tan complejo, en especial lo relativo a las diferentes maneras de calificar la violencia contra las mujeres, niñas y adolescentes.

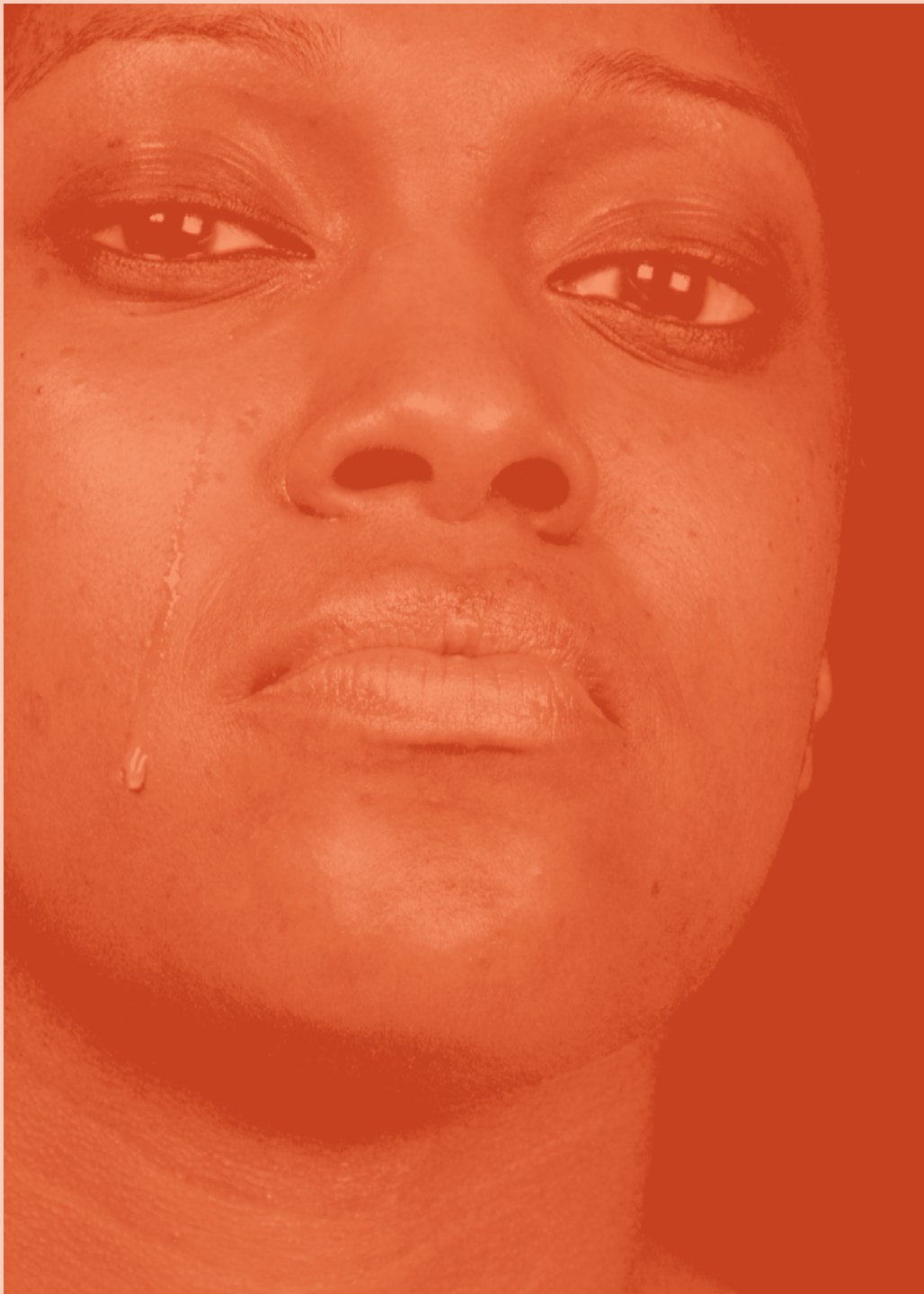
Este documento tiene también la misión de educar e informar a la sociedad sobre la ocurrencia de estos hechos, que merecen una especial atención por parte de las autoridades responsables de implementar políticas con el fin de reducir la violencia contra las mujeres, niñas y adolescentes.

La ONE agradece a los técnicos del Departamento de Estadísticas y Cartografía de la Policía Nacional por el aporte de informaciones muy válidas que hicieron posible la elaboración de este valioso documento.

*Alejandra Izquierdo*

Directora Nacional de Estadística (ONE)





## Introducción

Debido a la complejidad del fenómeno de la violencia, existe gran variedad de enfoques para conceptualizarla, como: violencia intrafamiliar o doméstica, violencia de género, violencia contra la mujer, violencia social, entre otras. Independientemente de cómo se le denomine, la violencia es un problema social, cultural y político que obstaculiza el desarrollo de una sociedad con equidad, al impedir el derecho que toda persona tiene a vivir en un entorno sin agresiones.

La violencia contra mujeres, niñas y adolescentes afecta negativamente el bienestar de las féminas, e impide su plena participación en la sociedad. Además, también impacta en su familia, su comunidad y en el país. Y, se implican altos costos, que comprenden desde un aumento en gastos de atención de salud, servicios jurídicos y pérdidas de productividad, afectan los presupuestos públicos nacionales y representan un obstáculo para el desarrollo.

Con las movilizaciones promovidas por la sociedad civil y los movimientos de mujeres, se ha conseguido incluir la erradicación de la violencia de género en las agendas nacionales e internacionales. En la actualidad muchos países cuentan con leyes contra la violencia doméstica, las agresiones sexuales y otras formas de violencia. Sin embargo, continúan existiendo desafíos en la aplicación de estas leyes, porque resultan una limitada protección o acceso a la justicia.

Este documento presenta información desagregada por edad, mes, días de la semana, parentesco o relación con el victimario, país de nacionalidad, medio empleado para provocar la muerte, lugar de ocurrencia, región, provincia, municipio, zonas y barrios; tanto en la provincia Santo Domingo como en el Distrito Nacional.

Para la calificación de las muertes se aplicaron conceptos de protocolos internacionales y nacionales. De acuerdo con éstos, los feminicidios fueron calificados de la siguiente manera: feminicidios íntimos, feminicidios no íntimos, feminicidios por prostitución, feminicidios familiares, feminicidios por conexión, entre otros. (Verel Glosario anexo).

Por último, las muertes ocurridas por actos de robos, asaltos, riñas, balas perdidas y accidentales, fueron calificadas como no feminicidios o asesinatos de mujeres, ya fuera de la violencia intrafamiliar o de género, etc.





# Mujeres fallecidas en condiciones de **violencia**

1.1	Mujeres fallecidas en condiciones de violencia por mes, según año, 2009-2018	16
1.2	Mujeres fallecidas en condiciones de violencia por día de la semana, según año, 2009-2018	18
1.3	Mujeres fallecidas en condiciones de violencia por relación o parentesco con el victimario, según año, 2009-2018	18
1.4	Mujeres fallecidas en condiciones de violencia por calificación de la muerte, según año, 2009-2018	19
1.5	Mujeres fallecidas en condiciones de violencia por grupos de edad, según año, 2009-2018	20
1.6	Mujeres fallecidas en condiciones de violencia por año, según país de nacionalidad, 2009-2018	22
1.7	Mujeres fallecidas en condiciones de violencia por lugar de ocurrencia, según año, 2009-2018	23
1.8	Mujeres fallecidas en condiciones de violencia por zona de ocurrencia, según año 2009-2018	23
1.9	Mujeres fallecidas en condiciones de violencia por escenario o móvil detallado, según año, 2009-2018	24
1.10	Mujeres fallecidas en condiciones de violencia por escenario general, según año, 2009-2018	25
1.11	Mujeres fallecidas en condiciones de violencia por región, según año, 2009-2018	25
1.12	Mujeres fallecidas en condiciones de violencia por año, según provincia y municipio, 2009-2018	26
1.13	Mujeres fallecidas en condiciones de violencia por medio empleado, según año, 2009-2018	32
1.14	Mujeres fallecidas en condiciones de violencia por rangos de hora, según año, 2009-2018	32
1.15	Mujeres fallecidas en condiciones de violencia en el Distrito Nacional por año, según barrio, 2009-2018	33
1.16	Mujeres fallecidas en condiciones de violencia en la provincia Santo Domingo por año, según nivel geográfico, 2009-2018	34

**Cuadro 1.1**  
 REPÚBLICA DOMINICANA: Mujeres fallecidas en condiciones de violencia por mes, según año, 2009-2018

Año	Total	Mes											
		Enero	Febrero	Marzo	Abril	Mayo	Junio	Julio	Agosto	Septiembre	Octubre	Noviembre	Diciembre
<b>Total</b>	<b>1,885</b>	<b>178</b>	<b>145</b>	<b>179</b>	<b>161</b>	<b>151</b>	<b>172</b>	<b>165</b>	<b>152</b>	<b>134</b>	<b>155</b>	<b>122</b>	<b>171</b>
2009	200	25	12	17	19	10	12	16	14	24	15	14	22
2010	205	16	17	27	22	17	15	14	15	11	16	14	21
2011	233	20	24	13	16	18	21	22	25	20	25	14	15
2012	201	18	14	18	19	17	20	21	11	14	16	11	22
2013	160	19	6	12	13	12	7	13	16	14	13	16	19
2014	189	15	8	29	18	19	19	21	8	6	17	16	13
2015	158	15	19	21	19	9	12	11	16	11	12	7	6
2016	170	21	11	13	13	13	23	8	14	11	16	9	18
2017	204	18	21	24	12	21	20	19	18	10	13	13	15
2018 <sup>p</sup>	165	11	13	5	10	15	23	20	15	13	12	8	20

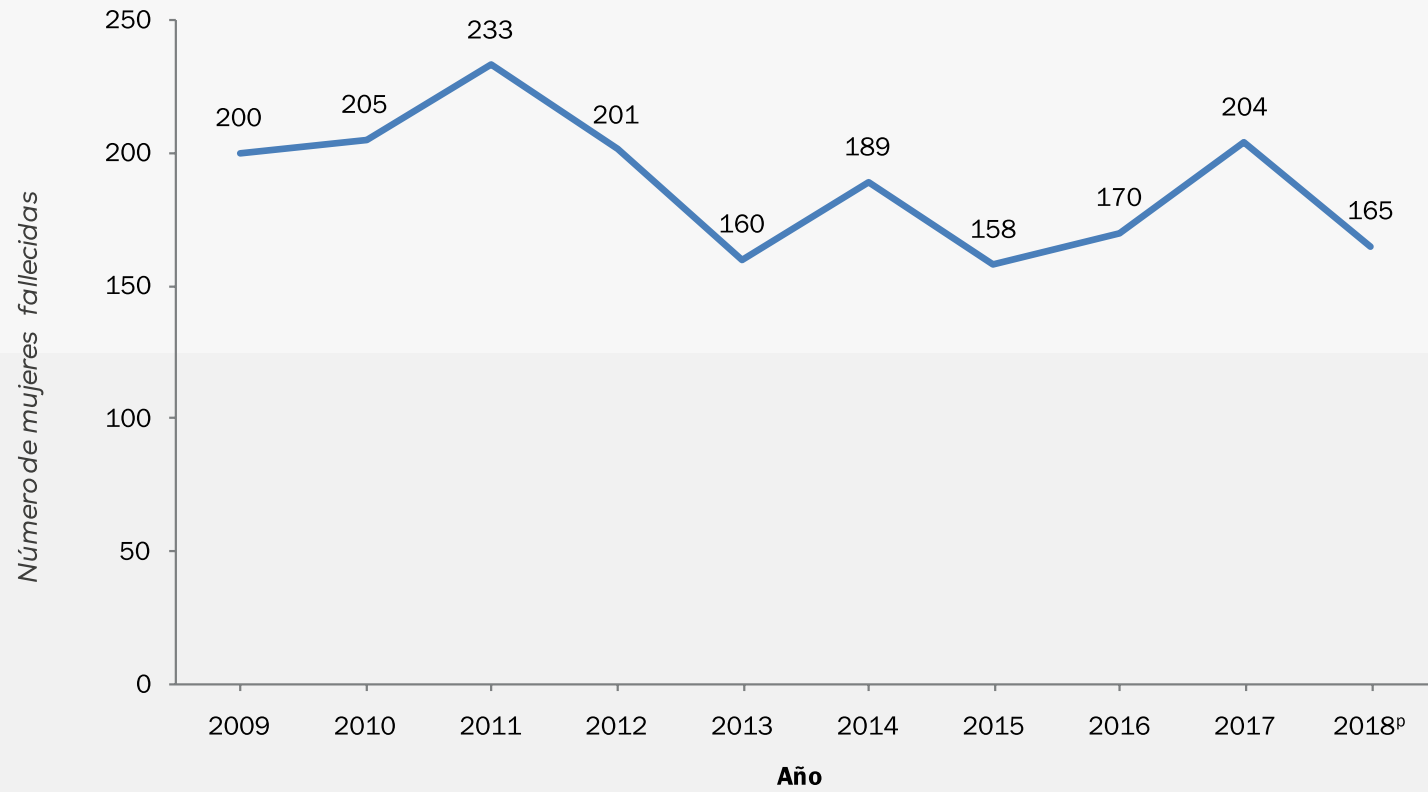
Fuente: Registros administrativos de la Oficina de Estadísticas y Cartografía de la Policía Nacional.

<sup>p</sup>Cifras preliminares



**Gráfico 1.1**

REPÚBLICA DOMINICANA: Mujeres fallecidas en condiciones de violencia, según año, 2009-2018



**Cuadro 1.2**

REPÚBLICA DOMINICANA: Mujeres fallecidas en condiciones de violencia por día de la semana, según año, 2009-2018

Año	Total	Día de la semana						
		Lunes	Martes	Miércoles	Jueves	Viernes	Sábado	Domingo
<b>Total</b>	<b>1,885</b>	<b>294</b>	<b>237</b>	<b>199</b>	<b>222</b>	<b>255</b>	<b>270</b>	<b>408</b>
2009	200	31	28	23	18	36	23	41
2010	205	34	24	32	17	34	25	39
2011	233	36	33	29	25	28	32	50
2012	201	27	32	14	22	20	36	50
2013	160	36	21	17	22	18	20	26
2014	189	31	20	16	28	23	31	40
2015	158	20	17	21	28	18	19	35
2016	170	23	12	12	24	32	23	44
2017	204	29	25	21	27	20	37	45
2018 <sup>P</sup>	165	27	25	14	11	26	24	38

Fuente: Registros administrativos de la Oficina de Estadísticas y Cartografía de la Policía Nacional.

<sup>P</sup>Cifras preliminares.**Cuadro 1.3**

REPÚBLICA DOMINICANA: Mujeres fallecidas en condiciones de violencia por relación o parentesco con el victimario, según año, 2009-2018

Año	Total	Relación o parentesco con el victimario											Acción policial, militar	Sin información, desconocido
		Esposo, pareja, amante, novio	Ex-esposo, ex-pareja, ex-amante, ex-novio	Padre, padrastro	Madre, madrastra	Hijo (a), hijastro	Hermano (a), hermanastro (a)	Sobrino (a)	Yerno (a)	Cuñado (a)	Otros parientes	No parientes		
<b>Total</b>	<b>1,885</b>	<b>630</b>	<b>303</b>	<b>55</b>	<b>13</b>	<b>26</b>	<b>11</b>	<b>2</b>	<b>8</b>	<b>8</b>	<b>11</b>	<b>485</b>	<b>25</b>	<b>308</b>
2009	200	61	18	4	3	1	3	0	2	1	2	47	5	53
2010	205	67	26	3	3	4	1	0	0	3	2	60	3	33
2011	233	83	40	7	3	4	3	0	0	0	0	41	1	51
2012	201	63	34	7	0	1	1	1	1	2	0	39	3	49
2013	160	38	36	5	1	3	0	0	1	0	0	33	1	42
2014	189	61	42	5	2	2	0	0	0	0	0	50	3	24
2015	158	50	37	8	0	3	1	1	0	0	1	44	3	10
2016	170	73	20	5	1	1	0	0	1	1	1	46	1	20
2017	204	74	28	5	0	2	2	0	1	0	2	65	3	22
2018 <sup>P</sup>	165	60	22	6	0	5	0	0	2	1	3	60	2	4

Fuente: Registros administrativos de la Oficina de Estadísticas y Cartografía de la Policía Nacional.

<sup>P</sup>Cifras preliminares.

**Cuadro 1.4**

REPÚBLICA DOMINICANA: Mujeres fallecidas en condiciones de violencia por calificación de la muerte, según año, 2009-2018

Año	Total	Calificación de la muerte						
		Feminicidio íntimo	Feminicidio no íntimo	Feminicidio familiar	Feminicidio por conexión	Feminicidio por prostitución	Otras muertes (no feminicidio)	Otras muertes sin información suficiente para calificarla
<b>Total</b>	<b>1,885</b>	<b>925</b>	<b>70</b>	<b>95</b>	<b>19</b>	<b>1</b>	<b>596</b>	<b>179</b>
2009	200	79	9	9	2	0	67	34
2010	205	93	6	9	3	0	69	25
2011	233	123	7	12	0	0	64	27
2012	201	97	9	10	3	0	57	25
2013	160	74	3	8	2	1	45	27
2014	189	102	6	7	0	0	64	10
2015	158	86	9	10	2	0	45	6
2016	170	87	4	8	4	0	58	9
2017	204	102	12	10	0	0	66	14
2018 <sup>p</sup>	165	82	5	12	3	0	61	2

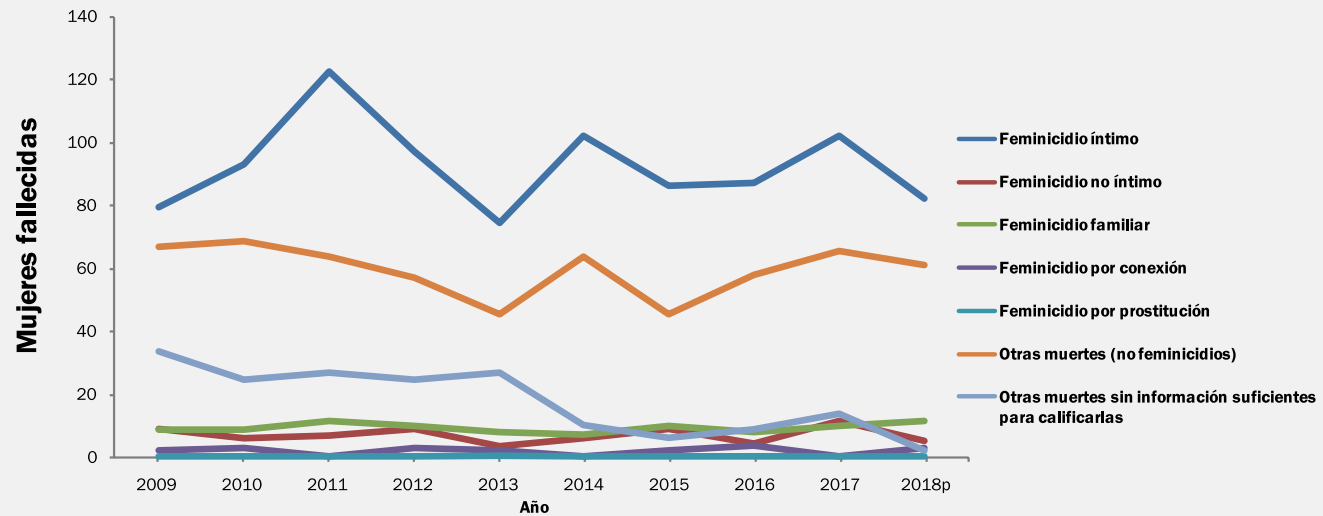
Fuente: Registros administrativos de la Oficina de Estadísticas y Cartografía de la Policía Nacional.

Nota: cifras preliminares.

Clasificación basada en los conceptos del Modelo de Protocolo Latinoamericano de Investigación de las Muertes Violentas de Mujeres por Razones de Género (feticidio / Feminicidios) de las Naciones Unidas, en Panamá.

**Gráfico 1.4**

REPÚBLICA DOMINICANA: Mujeres fallecidas en condiciones de violencia por calificación de la muerte, según año, 2009-2018



**Cuadro 1.5**

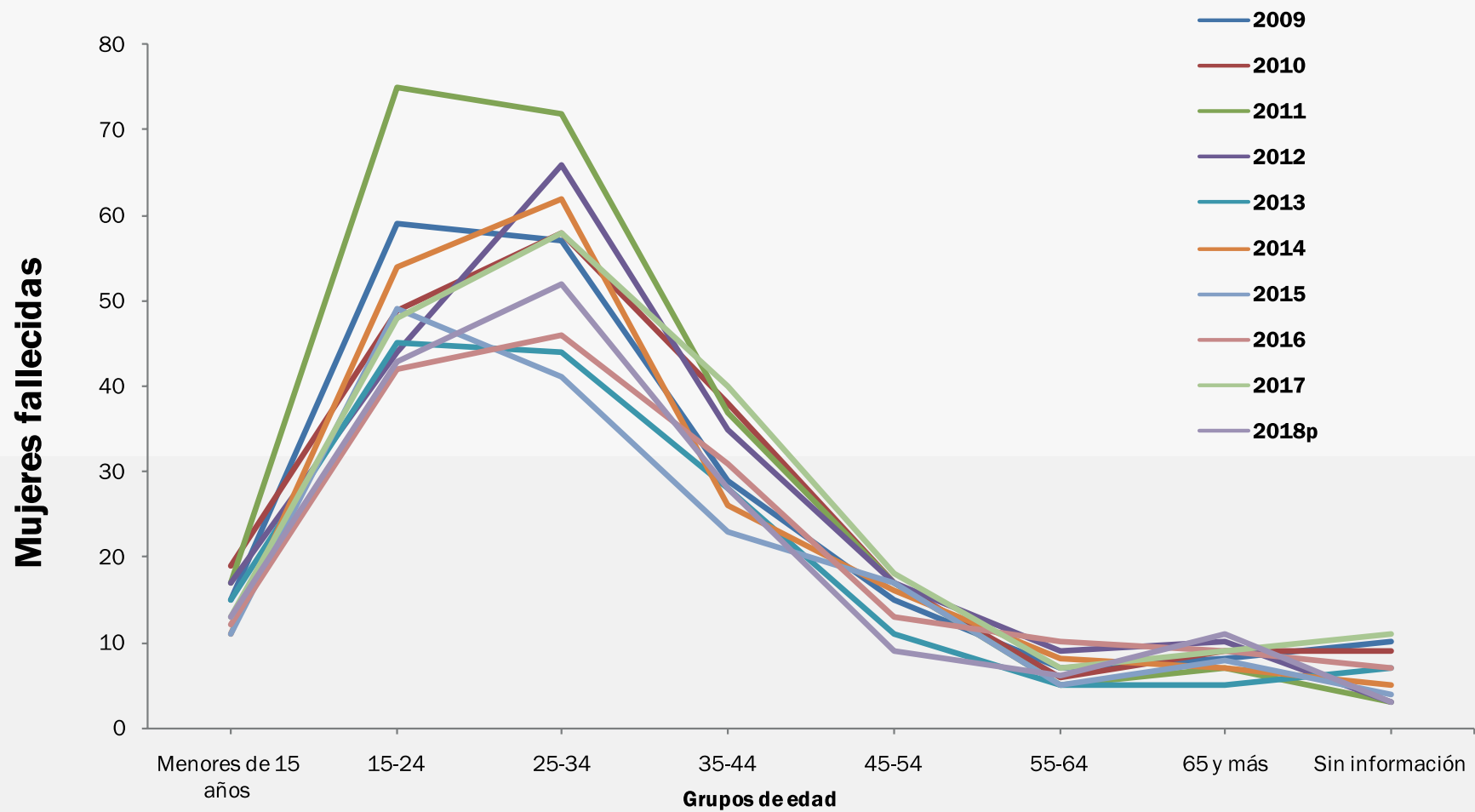
REPÚBLICA DOMINICANA: Mujeres fallecidas en condiciones de violencia por grupos de edad, según año, 2009-2018

Año	Total	Grupos de edad							
		Menores de 15 años	15-24	25-34	35-44	45-54	55-64	65 y más	Sin información
<b>Total</b>	<b>1,885</b>	<b>143</b>	<b>508</b>	<b>556</b>	<b>315</b>	<b>150</b>	<b>68</b>	<b>83</b>	<b>62</b>
2009	200	15	59	57	29	15	7	8	10
2010	205	19	49	58	38	17	6	9	9
2011	233	17	75	72	37	17	5	7	3
2012	201	17	44	66	35	17	9	10	3
2013	160	15	45	44	28	11	5	5	7
2014	189	11	54	62	26	16	8	7	5
2015	158	11	49	41	23	17	5	8	4
2016	170	12	42	46	31	13	10	9	7
2017	204	13	48	58	40	18	7	9	11
2018 <sup>p</sup>	165	13	43	52	28	9	6	11	3

Fuente: Registros administrativos de la Oficina de Estadísticas y Cartografía de la Policía Nacional.

<sup>p</sup>Cifras preliminares.

**Gráfico 1.5**  
REPÚBLICA DOMINICANA: Mujeres fallecidas en condiciones de violencia por grupos de edad, según año, 2009-2018



**Cuadro 1.6**  
 REPÚBLICA DOMINICANA: Mujeres fallecidas en condiciones de violencia por año, según país de nacionalidad, 2009-2018

País de nacionalidad	Total	Año									
		2009	2010	2011	2012	2013	2014	2015	2016	2017	2018 <sup>p</sup>
<b>Total</b>	<b>1,885</b>	<b>200</b>	<b>205</b>	<b>233</b>	<b>201</b>	<b>160</b>	<b>189</b>	<b>158</b>	<b>170</b>	<b>204</b>	<b>165</b>
China	2	2	0	0	0	0	0	0	0	0	0
Taiwán (provincia de China)	2	0	0	0	1	0	0	0	1	0	0
Cuba	3	0	0	1	1	0	0	0	0	1	0
República Checa	1	0	0	0	0	0	1	0	0	0	0
República Dominicana	1,635	171	180	204	172	137	162	135	152	178	144
Alemania	4	2	0	1	0	0	1	0	0	0	0
Haití	217	23	23	24	24	20	25	23	14	23	18
Holanda	2	0	0	0	1	1	0	0	0	0	0
Suiza	4	0	1	1	1	1	0	0	0	0	0
Estados Unidos	5	0	0	0	0	1	0	0	1	2	1
Venezuela (República Bolivariana)	3	0	0	1	0	0	0	0	1	0	1
Otros	7	2	1	1	1	0	0	0	1	0	1

Fuente: Registros administrativos de la Oficina de Estadísticas y Cartografía de la Policía Nacional.

<sup>p</sup>Cifras preliminares.

**Cuadro 1.7**

REPÚBLICA DOMINICANA: Mujeres fallecidas en condiciones de violencia por lugar de ocurrencia, según año, 2009-2018

Año	Total	Lugar o sitio de ocurrencia									
		Vía pública, parque, interior de vehículo	Vivienda, domicilio o residencia y sus parqueos	Negocio o comercio, mercado, hostelería o afines y sus parqueos	Finca, parcela, terreno baldío, cañaveral, solar o afines	Río, cañada, canal, lago, laguna	Mar adentro, playa	Cárcel, cuartel, fortaleza, puesto de chequeo	Centros educativos, centros de salud, otras instalaciones de servicio público	Otro lugar	Sin información
<b>Total</b>	<b>1,885</b>	<b>837</b>	<b>811</b>	<b>125</b>	<b>63</b>	<b>19</b>	<b>5</b>	<b>3</b>	<b>8</b>	<b>12</b>	<b>2</b>
2009	200	97	70	21	3	4	1	1	1	1	1
2010	205	113	68	15	6	1	0	1	0	1	0
2011	233	77	117	15	12	7	1	0	2	2	0
2012	201	45	113	18	13	5	2	0	0	5	0
2013	160	61	71	14	8	2	1	0	2	1	0
2014	189	102	64	15	6	0	0	1	0	1	0
2015	158	75	71	6	4	0	0	0	2	0	0
2016	170	74	84	6	5	0	0	0	1	0	0
2017	204	106	85	7	5	0	0	0	0	1	0
2018 <sup>P</sup>	165	87	68	8	1	0	0	0	0	0	1

Fuente: Registros administrativos de la Oficina de Estadísticas y Cartografía de la Policía Nacional.

<sup>P</sup>Cifras preliminares.**Cuadro 1.8**

REPÚBLICA DOMINICANA: Mujeres fallecidas en condiciones de violencia por zona de ocurrencia, según año, 2009-2018

Año	Total	Zona de ocurrencia		
		Urbana	Rural	Sin información
<b>Total</b>	<b>1,885</b>	<b>1,542</b>	<b>338</b>	<b>5</b>
2009	200	159	38	3
2010	205	185	20	0
2011	233	202	31	0
2012	201	167	34	0
2013	160	126	34	0
2014	189	153	35	1
2015	158	130	27	1
2016	170	140	30	0
2017	204	161	43	0
2018 <sup>P</sup>	165	119	46	0

Fuente: Registros administrativos de la Oficina de Estadísticas y Cartografía de la Policía Nacional.

<sup>P</sup>Cifras preliminares.

Cuadro 1.9

REPÚBLICA DOMINICANA: Mujeres fallecidas en condiciones de violencia por escenario o móvil detallado, según año, 2009-2018

Año	Total	Escenario o móvil detallado						
		Conflicto familiar, violencia intrafamiliar y de género	Riña o disputa	Violación o agresión sexual	Protesta o reclamo social	Otro motivo social o político, o sin especificar	Robo, atraco o despojo	Enfrentamiento por drogas, puntos de droga o puntos de territorio
<b>Total</b>	<b>1,885</b>	<b>1,052</b>	<b>257</b>	<b>70</b>	<b>3</b>	<b>24</b>	<b>186</b>	<b>29</b>
2009	200	93	26	9	0	7	22	1
2010	205	108	34	6	1	8	16	3
2011	233	137	22	7	0	3	25	3
2012	201	110	23	10	0	0	23	4
2013	160	86	21	3	1	1	17	2
2014	189	109	27	6	1	1	21	3
2015	158	98	20	9	0	0	12	2
2016	170	100	22	4	0	4	18	3
2017	204	113	34	11	0	0	20	3
2018 <sup>P</sup>	165	98	28	5	0	0	12	5

Año	Total	Escenario o móvil detallado						
		Secuestro	Otro motivo vinculado a la obtención de ganancias ilícitas o motivo sin especificar	Imprudencia o negligencia	Problemas de salud mental	Accidental	Otras acciones de las fuerzas de seguridad públicas <sup>1</sup>	Sin información
<b>Total</b>	<b>1,885</b>	<b>2</b>	<b>11</b>	<b>5</b>	<b>8</b>	<b>44</b>	<b>22</b>	<b>172</b>
2009	200	0	0	1	0	2	5	34
2010	205	1	1	0	0	3	2	22
2011	233	0	0	2	1	4	2	27
2012	201	1	0	0	0	4	3	23
2013	160	0	1	0	0	3	0	25
2014	189	0	2	0	1	6	2	10
2015	158	0	1	0	4	3	3	6
2016	170	0	1	0	0	8	1	9
2017	204	0	0	1	0	6	2	14
2018 <sup>P</sup>	165	0	5	1	2	5	2	2

Fuente: Registros administrativos de la Oficina de Estadísticas y Cartografía de la Policía Nacional.

<sup>P</sup>Cifras preliminares.<sup>1</sup>Muertes en acciones de persecución de la Policía Nacional



**Cuadro 1.10**

REPÚBLICA DOMINICANA: Mujeres fallecidas en condiciones de violencia por escenario general, según año, 2009-2018

Año	Total	Escenario o móvil general					
		Violencia social o política	Ganancia ilícita	Imprudencia o negligencia	Móvil no homicida	Acción de las fuerzas de seguridad	Sin información
<b>Total</b>	<b>1,885</b>	<b>1,402</b>	<b>228</b>	<b>5</b>	<b>52</b>	<b>24</b>	<b>174</b>
2009	200	135	23	1	2	5	34
2010	205	156	21	0	3	2	23
2011	233	168	28	2	5	2	28
2012	201	143	28	0	4	3	23
2013	160	111	20	0	3	1	25
2014	189	143	26	0	7	3	10
2015	158	127	15	0	7	3	6
2016	170	130	22	0	8	1	9
2017	204	158	23	1	6	2	14
2018 <sup>p</sup>	165	131	22	1	7	2	2

Fuente: Registros administrativos de la Oficina de Estadísticas y Cartografía de la Policía Nacional.

<sup>p</sup>Cifras preliminares.**Cuadro 1.11**

REPÚBLICA DOMINICANA: Mujeres fallecidas en condiciones de violencia por región, según año, 2009-2018

Año	Total	Región									
		Cibao Norte	Cibao Sur	Cibao Nordeste	Cibao Noroeste	Valdesia	Enriquillo	El Valle	Yuma	Higuamo	Ozama o Metropolitana
<b>Total</b>	<b>1,885</b>	<b>298</b>	<b>143</b>	<b>129</b>	<b>95</b>	<b>205</b>	<b>76</b>	<b>55</b>	<b>168</b>	<b>116</b>	<b>600</b>
2009	200	26	19	15	11	20	10	4	10	10	75
2010	205	31	12	15	11	30	6	7	16	15	62
2011	233	32	12	13	11	27	11	7	26	13	81
2012	201	28	20	12	12	21	6	6	14	11	71
2013	160	23	8	16	6	14	7	2	11	16	57
2014	189	39	12	12	10	18	8	6	19	16	49
2015	158	28	12	6	10	20	4	6	15	10	47
2016	170	38	18	14	6	16	6	7	14	5	46
2017	204	28	20	12	9	23	7	8	25	11	61
2018 <sup>p</sup>	165	25	10	14	9	16	11	2	18	9	51

Fuente: Registros administrativos de la Oficina de Estadísticas y Cartografía de la Policía Nacional.

<sup>p</sup>Cifras preliminares.

Cuadro 1.12

REPÚBLICA DOMINICANA: Mujeres fallecidas en condiciones de violencia por año, según provincia y municipio, 2009-2017

Provincia y municipio	Total	Año									
		2009	2010	2011	2012	2013	2014	2015	2016	2017	2018 <sup>P</sup>
<b>Total</b>	<b>1,885</b>	<b>200</b>	<b>205</b>	<b>233</b>	<b>201</b>	<b>160</b>	<b>189</b>	<b>158</b>	<b>170</b>	<b>204</b>	<b>165</b>
<b>Distrito Nacional</b>	<b>169</b>	<b>25</b>	<b>24</b>	<b>17</b>	<b>11</b>	<b>19</b>	<b>13</b>	<b>15</b>	<b>11</b>	<b>18</b>	<b>16</b>
Santo Domingo de Guzmán	169	25	24	17	11	19	13	15	11	18	16
<b>Azua</b>	<b>32</b>	<b>3</b>	<b>7</b>	<b>4</b>	<b>1</b>	<b>1</b>	<b>4</b>	<b>3</b>	<b>3</b>	<b>5</b>	<b>1</b>
Azua	15	2	5	3	0	0	1	2	0	2	0
Las Yayas de Viajama	2	0	0	1	1	0	0	0	0	0	0
Padre Las Casas	8	1	1	0	0	0	2	1	2	1	0
Peralta	0	0	0	0	0	0	0	0	0	0	0
Sabana Yegua	4	0	1	0	0	0	1	0	1	0	1
Tábara Arriba	3	0	0	0	0	1	0	0	0	2	0
<b>Baoruco</b>	<b>25</b>	<b>5</b>	<b>1</b>	<b>4</b>	<b>3</b>	<b>2</b>	<b>1</b>	<b>0</b>	<b>3</b>	<b>2</b>	<b>4</b>
Neiba	11	2	1	2	0	1	0	0	2	1	2
Galván	2	1	0	0	0	0	1	0	0	0	0
Tamayo	9	2	0	2	2	1	0	0	1	0	1
Villa Jaragua	2	0	0	0	0	0	0	0	0	1	1
Los Ríos	1	0	0	0	1	0	0	0	0	0	0
<b>Barahona</b>	<b>36</b>	<b>5</b>	<b>5</b>	<b>6</b>	<b>3</b>	<b>2</b>	<b>4</b>	<b>3</b>	<b>2</b>	<b>2</b>	<b>4</b>
Barahona	19	3	4	2	1	0	3	2	1	1	2
Cabral	1	0	0	1	0	0	0	0	0	0	0
Enriquillo	3	0	0	1	1	1	0	0	0	0	0
Paraíso	2	0	0	0	0	0	1	0	0	0	1
Vicente Noble	6	1	1	0	1	0	0	1	1	0	1
La Ciénaga	2	0	0	1	0	0	0	0	0	1	0
Fundación	1	1	0	0	0	0	0	0	0	0	0
Polo	2	0	0	1	0	1	0	0	0	0	0
<b>Dajabón</b>	<b>22</b>	<b>4</b>	<b>2</b>	<b>2</b>	<b>4</b>	<b>2</b>	<b>3</b>	<b>1</b>	<b>1</b>	<b>1</b>	<b>2</b>
Dajabón	14	3	1	2	1	1	1	1	1	1	2
Loma de Cabrera	4	1	0	0	2	0	1	0	0	0	0
Partido	1	0	0	0	0	0	1	0	0	0	0
Restauración	2	0	1	0	0	1	0	0	0	0	0
El Pino	1	0	0	0	1	0	0	0	0	0	0

Provincia y municipio	Total	Año									
		2009	2010	2011	2012	2013	2014	2015	2016	2017	2018 <sup>P</sup>
<b>Duarte</b>	<b>61</b>	<b>5</b>	<b>7</b>	<b>7</b>	<b>5</b>	<b>8</b>	<b>4</b>	<b>3</b>	<b>9</b>	<b>7</b>	<b>6</b>
San Francisco de Macoris	47	4	6	5	4	8	2	2	7	5	4
Arenoso	3	0	0	1	0	0	0	1	0	0	1
Castillo	2	0	0	0	1	0	1	0	0	0	0
Pimentel	1	0	0	0	0	0	0	0	0	1	0
Villa Rivas	3	1	0	1	0	0	0	0	0	0	1
Las Guáranas	5	0	1	0	0	0	1	0	2	1	0
<b>Elías Piña</b>	<b>14</b>	<b>1</b>	<b>3</b>	<b>2</b>	<b>3</b>	<b>0</b>	<b>2</b>	<b>1</b>	<b>0</b>	<b>1</b>	<b>1</b>
Comendador	8	0	2	1	1	0	2	0	0	1	1
Bánica	1	0	0	1	0	0	0	0	0	0	0
El Llano	2	1	1	0	0	0	0	0	0	0	0
Hondo Valle	2	0	0	0	2	0	0	0	0	0	0
Juan Santiago	1	0	0	0	0	0	0	1	0	0	0
<b>El Seibo</b>	<b>19</b>	<b>1</b>	<b>1</b>	<b>3</b>	<b>3</b>	<b>2</b>	<b>1</b>	<b>0</b>	<b>1</b>	<b>4</b>	<b>3</b>
El Seibo	15	1	1	3	2	2	1	0	1	2	2
Miches	4	0	0	0	1	0	0	0	0	2	1
<b>Espaillat</b>	<b>36</b>	<b>4</b>	<b>4</b>	<b>5</b>	<b>2</b>	<b>2</b>	<b>5</b>	<b>5</b>	<b>3</b>	<b>2</b>	<b>4</b>
Moca	32	4	4	2	1	2	5	5	3	2	4
Cayetano Germosén	1	0	0	0	1	0	0	0	0	0	0
Gaspar Hernández	2	0	0	2	0	0	0	0	0	0	0
Jamao al Norte	1	0	0	1	0	0	0	0	0	0	0
<b>Independencia</b>	<b>9</b>	<b>0</b>	<b>0</b>	<b>1</b>	<b>0</b>	<b>2</b>	<b>1</b>	<b>0</b>	<b>1</b>	<b>2</b>	<b>2</b>
Jimaní	4	0	0	1	0	1	1	0	0	0	1
Duvergé	2	0	0	0	0	0	0	0	1	1	0
La Descubierta	2	0	0	0	0	1	0	0	0	0	1
Cristóbal	1	0	0	0	0	0	0	0	0	1	0
<b>La Altagracia</b>	<b>104</b>	<b>6</b>	<b>7</b>	<b>12</b>	<b>7</b>	<b>9</b>	<b>14</b>	<b>13</b>	<b>8</b>	<b>15</b>	<b>13</b>
Higüey	97	6	7	12	5	9	13	13	8	11	13
San Rafael del Yuma	7	0	0	0	2	0	1	0	0	4	0
<b>La Romana</b>	<b>45</b>	<b>3</b>	<b>8</b>	<b>11</b>	<b>4</b>	<b>0</b>	<b>4</b>	<b>2</b>	<b>5</b>	<b>6</b>	<b>2</b>
La Romana	35	2	8	10	3	0	3	2	4	1	2
Villa Hermosa	10	1	0	1	1	0	1	0	1	5	0

Provincia y municipio	Total	Año									
		2009	2010	2011	2012	2013	2014	2015	2016	2017	2018 <sup>P</sup>
<b>La Romana</b>	<b>45</b>	<b>3</b>	<b>8</b>	<b>11</b>	<b>4</b>	<b>0</b>	<b>4</b>	<b>2</b>	<b>5</b>	<b>6</b>	<b>2</b>
La Romana	35	2	8	10	3	0	3	2	4	1	2
Villa Hermosa	10	1	0	1	1	0	1	0	1	5	0
<b>La Vega</b>	<b>79</b>	<b>13</b>	<b>6</b>	<b>6</b>	<b>14</b>	<b>3</b>	<b>7</b>	<b>5</b>	<b>9</b>	<b>11</b>	<b>5</b>
La Vega	52	8	3	6	9	2	4	4	6	6	4
Constanza	14	3	2	0	2	0	2	1	1	2	1
Jarabacoa	8	1	1	0	1	1	1	0	1	2	0
Jima Abajo	5	1	0	0	2	0	0	0	1	1	0
<b>María Trinidad Sánchez</b>	<b>16</b>	<b>2</b>	<b>3</b>	<b>0</b>	<b>2</b>	<b>2</b>	<b>2</b>	<b>1</b>	<b>0</b>	<b>3</b>	<b>1</b>
Nagua	12	1	3	0	1	1	2	1	0	2	1
Cabrera	1	0	0	0	0	1	0	0	0	0	0
El Factor	2	0	0	0	1	0	0	0	0	1	0
Río San Juan	1	1	0	0	0	0	0	0	0	0	0
<b>Monte Cristi</b>	<b>28</b>	<b>1</b>	<b>6</b>	<b>4</b>	<b>2</b>	<b>2</b>	<b>3</b>	<b>2</b>	<b>1</b>	<b>5</b>	<b>2</b>
Monte Cristi	11	0	4	0	0	1	1	2	1	2	0
Castañuelas	4	0	0	2	1	0	0	0	0	0	1
Guayubin	8	0	2	1	1	1	1	0	0	1	1
Las Matas de Santa Cruz	2	0	0	0	0	0	1	0	0	1	0
Villa Vásquez	3	1	0	1	0	0	0	0	0	1	0
<b>Pedernales</b>	<b>6</b>	<b>0</b>	<b>0</b>	<b>0</b>	<b>0</b>	<b>1</b>	<b>2</b>	<b>1</b>	<b>0</b>	<b>1</b>	<b>1</b>
Pedernales	5	0	0	0	0	1	1	1	0	1	1
Oviedo	1	0	0	0	0	0	1	0	0	0	0
<b>Peravia</b>	<b>57</b>	<b>6</b>	<b>6</b>	<b>15</b>	<b>6</b>	<b>3</b>	<b>3</b>	<b>2</b>	<b>2</b>	<b>6</b>	<b>8</b>
Baní	56	6	6	14	6	3	3	2	2	6	8
Nizao	1	0	0	1	0	0	0	0	0	0	0
<b>Puerto Plata</b>	<b>64</b>	<b>9</b>	<b>3</b>	<b>6</b>	<b>8</b>	<b>6</b>	<b>6</b>	<b>5</b>	<b>7</b>	<b>7</b>	<b>7</b>
Puerto Plata	34	2	2	4	5	3	3	4	5	5	1
Imbert	1	0	0	0	0	0	1	0	0	0	0
Los Hidalgos	0	0	0	0	0	0	0	0	0	0	0
Luperón	1	0	0	0	0	0	0	0	0	0	1
Sosúa	23	4	1	2	3	2	2	1	2	2	4
Villa Isabela	3	2	0	0	0	1	0	0	0	0	0
Villa Montellano	2	1	0	0	0	0	0	0	0	0	1

Provincia y municipio	Total	Año									
		2009	2010	2011	2012	2013	2014	2015	2016	2017	2018 <sup>P</sup>
<b>Hermanas Mirabal</b>	<b>24</b>	<b>3</b>	<b>2</b>	<b>1</b>	<b>4</b>	<b>5</b>	<b>5</b>	<b>0</b>	<b>0</b>	<b>2</b>	<b>2</b>
Salcedo	12	2	0	1	1	3	3	0	0	2	0
Tenares	6	0	1	0	1	2	1	0	0	0	1
Villa Tapia	6	1	1	0	2	0	1	0	0	0	1
<b>Samaná</b>	<b>28</b>	<b>5</b>	<b>3</b>	<b>5</b>	<b>1</b>	<b>1</b>	<b>1</b>	<b>2</b>	<b>5</b>	<b>0</b>	<b>5</b>
Samaná	12	1	1	2	0	0	0	2	4	0	2
Sánchez	6	2	1	1	0	0	0	0	1	0	1
Las Terrenas	10	2	1	2	1	1	1	0	0	0	2
<b>San Cristóbal</b>	<b>102</b>	<b>11</b>	<b>16</b>	<b>7</b>	<b>13</b>	<b>9</b>	<b>10</b>	<b>13</b>	<b>9</b>	<b>9</b>	<b>5</b>
San Cristóbal	44	7	6	2	6	5	2	6	3	6	1
Sabana Grande de Palenque	3	0	0	1	0	0	2	0	0	0	0
Bajos de Haina	25	0	7	2	3	1	2	4	2	2	2
Cambita Garabito	10	3	0	1	1	2	1	1	1	0	0
Villa Altagracia	13	0	3	1	3	0	1	1	2	0	2
Yaguatae	2	0	0	0	0	0	0	1	1	0	0
San Gregorio de Nigua	5	1	0	0	0	1	2	0	0	1	0
<b>San Juan</b>	<b>41</b>	<b>3</b>	<b>4</b>	<b>5</b>	<b>3</b>	<b>2</b>	<b>4</b>	<b>5</b>	<b>7</b>	<b>7</b>	<b>1</b>
San Juan	15	2	3	1	0	2	2	2	1	1	1
Bohechío	2	1	0	1	0	0	0	0	0	0	0
El Cercado	1	0	0	0	0	0	0	1	0	0	0
Juan de Herrera	5	0	1	2	0	0	0	0	0	2	0
Las Matas de Farfán	13	0	0	0	2	0	2	2	3	4	0
Vallejuelo	5	0	0	1	1	0	0	0	3	0	0
<b>San Pedro de Macorís</b>	<b>61</b>	<b>5</b>	<b>8</b>	<b>8</b>	<b>6</b>	<b>8</b>	<b>8</b>	<b>4</b>	<b>4</b>	<b>4</b>	<b>6</b>
San Pedro de Macorís	43	3	8	8	4	6	4	3	1	1	5
Los Llanos	2	1	0	0	0	0	0	0	0	0	1
Ramón Santana	1	0	0	0	1	0	0	0	0	0	0
Consuelo	7	0	0	0	0	1	2	0	1	3	0
Quisqueya	2	1	0	0	0	0	1	0	0	0	0
Guayacanes	6	0	0	0	1	1	1	1	2	0	0
<b>Sánchez Ramírez</b>	<b>32</b>	<b>2</b>	<b>3</b>	<b>3</b>	<b>5</b>	<b>2</b>	<b>1</b>	<b>3</b>	<b>3</b>	<b>6</b>	<b>4</b>
Cotuí	18	0	2	2	4	2	0	1	1	3	3
Cevicos	4	1	0	1	1	0	0	0	0	1	0

Continuación Cuadro 1.12

Provincia y municipio	Total	Año									
		2009	2010	2011	2012	2013	2014	2015	2016	2017	2018 <sup>P</sup>
Fantino	3	0	0	0	0	0	0	0	2	1	0
La Mata	7	1	1	0	0	0	1	2	0	1	1
<b>Santiago</b>	<b>198</b>	<b>13</b>	<b>24</b>	<b>21</b>	<b>18</b>	<b>15</b>	<b>28</b>	<b>18</b>	<b>28</b>	<b>19</b>	<b>14</b>
Santiago	150	10	21	14	13	12	23	16	20	15	6
Bisonó	15	1	2	1	1	2	1	2	2	1	2
Jánico	3	1	0	0	1	0	0	0	1	0	0
Licey al Medio	7	0	0	1	0	0	1	0	4	0	1
San José de las Matas	4	1	0	1	0	0	0	0	0	1	1
Tamboril	4	0	0	2	1	0	0	0	0	0	1
Villa González	12	0	1	2	2	1	3	0	1	1	1
Puñal	2	0	0	0	0	0	0	0	0	1	1
Sabana Iglesia	1	0	0	0	0	0	0	0	0	0	1
<b>Santiago Rodríguez</b>	<b>10</b>	<b>1</b>	<b>0</b>	<b>1</b>	<b>1</b>	<b>2</b>	<b>2</b>	<b>1</b>	<b>0</b>	<b>0</b>	<b>2</b>
San Ignacio de Sabaneta	5	0	0	1	1	2	0	1	0	0	0
Villa los Almácigos	2	0	0	0	0	0	1	0	0	0	1
Monción	3	1	0	0	0	0	1	0	0	0	1
<b>Valverde</b>	<b>35</b>	<b>5</b>	<b>3</b>	<b>4</b>	<b>5</b>	<b>0</b>	<b>2</b>	<b>6</b>	<b>4</b>	<b>3</b>	<b>3</b>
Mao	16	3	3	2	1	0	1	2	1	1	2
Esperanza	14	2	0	2	3	0	1	4	1	0	1
Laguna Salada	5	0	0	0	1	0	0	0	2	2	0
<b>Monseñor Nouel</b>	<b>32</b>	<b>4</b>	<b>3</b>	<b>3</b>	<b>1</b>	<b>3</b>	<b>4</b>	<b>4</b>	<b>6</b>	<b>3</b>	<b>1</b>
Bonao	28	4	2	2	1	3	4	4	4	3	1
Maimón	3	0	1	1	0	0	0	0	1	0	0
Piedra Blanca	1	0	0	0	0	0	0	0	1	0	0
<b>Monte Plata</b>	<b>36</b>	<b>5</b>	<b>6</b>	<b>1</b>	<b>4</b>	<b>5</b>	<b>4</b>	<b>3</b>	<b>0</b>	<b>6</b>	<b>2</b>
Monte Plata	11	1	1	0	1	3	1	3	0	1	0
Bayaguana	6	0	1	1	0	1	2	0	0	0	1
Sabana Grande de Boyá	8	3	1	0	0	1	0	0	0	2	1
Yamasá	11	1	3	0	3	0	1	0	0	3	0

Provincia y municipio	Total	Año									
		2009	2010	2011	2012	2013	2014	2015	2016	2017	2018 <sup>P</sup>
<b>Hato Mayor</b>	<b>19</b>	<b>0</b>	<b>1</b>	<b>4</b>	<b>1</b>	<b>3</b>	<b>4</b>	<b>3</b>	<b>1</b>	<b>1</b>	<b>1</b>
Hato Mayor del Rey	12	0	1	2	1	3	3	0	1	1	0
Sabana de la Mar	5	0	0	2	0	0	1	2	0	0	0
El Valle	2	0	0	0	0	0	0	1	0	0	1
<b>San José de Ocoa</b>	<b>14</b>	<b>0</b>	<b>1</b>	<b>1</b>	<b>1</b>	<b>1</b>	<b>1</b>	<b>2</b>	<b>2</b>	<b>3</b>	<b>2</b>
San José de Ocoa	9	0	1	0	1	0	0	2	1	3	1
Sabana Larga	2	0	0	1	0	0	0	0	0	0	1
Rancho Arriba	3	0	0	0	0	1	1	0	1	0	0
<b>Santo Domingo</b>	<b>431</b>	<b>50</b>	<b>38</b>	<b>64</b>	<b>60</b>	<b>38</b>	<b>36</b>	<b>32</b>	<b>35</b>	<b>43</b>	<b>35</b>
Santo Domingo Este	183	24	15	26	25	14	16	13	20	16	14
Santo Domingo Oeste	65	9	7	8	10	5	3	5	6	9	3
Santo Domingo Norte	89	3	10	17	13	9	11	6	6	6	8
Boca Chica	33	5	3	2	5	5	2	0	1	6	4
San Antonio de Guerra	10	3	0	1	2	1	0	0	0	1	2
Los Alcarrizos	40	4	2	8	5	3	3	5	2	5	3
Pedro Brand	11	2	1	2	0	1	1	3	0	0	1

Fuente: Registros administrativos de la Oficina de Estadísticas y Cartografía de la Policía Nacional.

<sup>P</sup>Cifras preliminares.

**Cuadro 1.13**

REPÚBLICA DOMINICANA: Mujeres fallecidas en condiciones de violencia por medio empleado, según año, 2009-2018

Año	Total	Medio empleado										Sin información
		Arma de fuego	Arma blanca u objeto cortopunzante	Objeto contundente	Atropello con vehículo	Sustancia tóxica, veneno	Estrangulamiento, asfixia respiratoria mecánica	Asfixia respiratoria por inmersión	Fuego, vapores, objetos calientes	Otros		
<b>Total</b>	<b>1,885</b>	<b>765</b>	<b>598</b>	<b>236</b>	<b>1</b>	<b>18</b>	<b>198</b>	<b>15</b>	<b>37</b>	<b>2</b>	<b>15</b>	
2009	200	94	60	24	0	4	14	2	2	0	0	
2010	205	79	76	23	0	3	18	2	2	1	1	
2011	233	94	59	44	0	2	23	3	8	0	0	
2012	201	71	66	22	1	0	32	1	8	0	0	
2013	160	61	44	25	0	5	20	0	4	1	0	
2014	189	83	67	20	0	1	14	2	1	0	1	
2015	158	68	54	14	0	1	16	1	4	0	0	
2016	170	72	47	25	0	0	13	3	7	0	3	
2017	204	81	66	23	0	1	25	1	1	0	6	
2018 <sup>P</sup>	165	62	59	16	0	1	23	0	0	0	4	

Fuente: Registros administrativos de la Oficina de Estadísticas y Cartografía de la Policía Nacional.

<sup>P</sup>Cifras preliminares.**Cuadro 1.14**

REPÚBLICA DOMINICANA: Mujeres fallecidas en condiciones de violencia por rango de hora, según año, 2009-2018

Año	Total	Rango de hora												Sin información
		00:01-02:00	02:01-04:00	04:01-06:00	06:01-08:00	08:01-10:00	10:01-12:00	12:01-14:00	14:01-16:00	16:01-18:00	18:01-20:00	20:01-22:00	22:01-24:00	
<b>Total</b>	<b>1,885</b>	<b>160</b>	<b>119</b>	<b>95</b>	<b>119</b>	<b>171</b>	<b>144</b>	<b>128</b>	<b>141</b>	<b>157</b>	<b>185</b>	<b>242</b>	<b>190</b>	<b>34</b>
2009	200	12	9	9	17	30	30	6	14	17	13	24	19	0
2010	205	23	15	12	16	12	19	13	19	18	17	16	25	0
2011	233	28	13	9	16	27	16	11	19	30	21	22	21	0
2012	201	18	18	10	11	15	17	12	18	24	18	23	17	0
2013	160	14	10	5	15	16	8	7	20	11	9	22	23	0
2014	189	19	10	9	13	19	15	12	7	15	16	31	23	0
2015	158	13	5	11	7	10	13	9	13	7	22	28	14	6
2016	170	12	12	12	8	16	7	10	13	12	22	26	12	8
2017	204	9	15	9	9	15	2	30	11	12	29	25	21	17
2018 <sup>P</sup>	165	12	12	9	7	11	17	18	7	11	18	25	15	3

Fuente: Registros administrativos de la Oficina de Estadísticas y Cartografía de la Policía Nacional.

<sup>P</sup>Cifras preliminares.



Cuadro 1.15

REPÚBLICA DOMINICANA: Mujeres fallecidas en condiciones de violencia en el Distrito Nacional por año, según barrio, 2009-2018

Barrio	Total	Año									
		2009	2010	2011	2012	2013	2014	2015	2016	2017	2018 <sup>P</sup>
<b>Total</b>	<b>169</b>	<b>26</b>	<b>24</b>	<b>17</b>	<b>11</b>	<b>19</b>	<b>13</b>	<b>14</b>	<b>11</b>	<b>18</b>	<b>16</b>
Palma Real	4	1	0	2	0	1	0	0	0	0	0
Altos de Arroyo Hondo	5	0	4	0	0	1	0	0	0	0	0
Los Ríos	3	0	1	0	0	1	0	0	0	1	0
Los Jardines	3	0	0	0	1	0	0	0	0	1	1
Buenos Aires Mirador	5	0	0	0	0	0	0	0	1	0	4
Bella Vista	5	1	0	0	1	1	0	0	1	0	1
Quisqueya	6	0	0	1	2	1	0	0	1	1	0
Cacique	3	0	0	0	0	0	0	1	0	2	0
Mata Hambre	3	0	0	0	0	2	0	0	1	0	0
Cristo Rey	13	2	2	0	1	0	2	1	0	3	2
La Zurza	6	0	2	1	0	1	1	1	0	0	0
Villas Agrícolas	12	1	3	2	0	1	1	2	2	0	0
Villa Juana	5	1	0	1	0	0	0	1	0	1	1
Villa Consuelo	9	2	1	1	0	1	1	2	0	1	0
Ensanche Luperón	3	0	0	0	2	0	0	0	0	1	0
Ensanche Capotillo	4	1	1	0	0	0	0	1	0	1	0
Simón Bolívar	4	0	1	0	1	1	1	0	0	0	0
24 de Abril	3	2	0	0	0	0	0	0	0	1	0
María Auxiliadora	5	2	0	1	0	1	0	0	0	1	0
Villa Francisca	11	1	1	1	1	2	2	1	1	0	1
Ciudad Colonial	3	0	0	0	0	0	0	0	0	0	3
Domingo Savio	12	3	2	0	0	1	3	1	0	1	1
Gualey	6	0	1	1	0	0	0	0	1	1	2
Otros	34	8	4	6	2	4	2	3	3	2	0
Sin información	2	1	1	0	0	0	0	0	0	0	0
Domingo Savio	11	3	2	0	0	1	3	1	0	1	1
Gualey	4	0	1	1	0	0	0	0	1	1	1
Otros	24	2	2	3	2	2	2	2	4	5	5
Sin información	2	1	1	0	0	0	0	0	0	0	0

Fuente: Registros administrativos de la Oficina de Estadísticas y Cartografía de la Policía Nacional.

<sup>P</sup>Cifras preliminares.

**Cuadro 1.16**

REPÚBLICA DOMINICANA: Mujeres fallecidas en condiciones de violencia en la provincia Santo Domingo por año, según nivel geográfico, 2009-2018

Municipio, distrito municipal y barrio	Total	Año									
		2009	2010	2011	2012	2013	2014	2015	2016	2017	2018 <sup>P</sup>
<b>Provincia Santo Domingo</b>	<b>431</b>	<b>50</b>	<b>38</b>	<b>64</b>	<b>60</b>	<b>38</b>	<b>36</b>	<b>32</b>	<b>35</b>	<b>43</b>	<b>35</b>
<b>Santo Domingo Este (MG)</b>	<b>183</b>	<b>24</b>	<b>15</b>	<b>26</b>	<b>25</b>	<b>14</b>	<b>16</b>	<b>13</b>	<b>20</b>	<b>16</b>	<b>14</b>
<b>Santo Domingo Este</b>	<b>166</b>	<b>22</b>	<b>11</b>	<b>24</b>	<b>23</b>	<b>13</b>	<b>15</b>	<b>13</b>	<b>19</b>	<b>15</b>	<b>11</b>
Villa Duarte	15	2	2	2	3	1	1	0	0	2	2
Ensanche Ozama	6	0	0	1	1	2	1	0	1	0	0
Los Mina Norte	13	1	0	2	5	0	0	4	0	1	0
Los Mina Sur	9	0	2	4	0	1	0	0	2	0	0
Alma Rosa	11	3	1	1	1	2	1	0	1	1	0
Los Tres Brazos-Jardines del Ozama	9	1	1	1	0	1	0	1	0	1	3
Los Mameyes	11	3	0	2	2	0	1	0	1	2	0
Isabelita	3	0	1	0	1	0	1	0	0	0	0
Villa Faro	8	3	1	0	0	0	1	1	1	1	0
Mendoza(ZU)	4	0	0	0	0	1	1	1	0	0	1
Cancino	3	1	0	1	0	0	0	0	0	1	0
Los Trinitarios	5	1	0	0	3	0	1	0	0	0	0
El Tamarindo	12	1	1	1	0	3	0	1	3	1	1
Juan López	4	0	0	0	0	1	1	0	2	0	0
Hainamosa	10	0	0	1	4	0	2	1	1	1	0
El Almirante	7	0	0	1	1	0	1	0	4	0	0
Los Frailes	15	2	1	5	0	0	0	1	2	2	2
Las Canas	5	0	0	0	1	0	2	0	1	1	0
Mendoza(ZR)	5	1	0	2	1	0	0	0	0	0	1
Otros	6	0	0	0	0	1	1	2	0	1	1
Sin información	5	3	1	0	0	0	0	1	0	0	0
<b>San Luís (DM)</b>	<b>17</b>	<b>2</b>	<b>4</b>	<b>2</b>	<b>2</b>	<b>1</b>	<b>1</b>	<b>0</b>	<b>1</b>	<b>1</b>	<b>3</b>
San Luís	10	1	1	2	1	1	0	0	1	1	2
San Isidro	7	1	3	0	1	0	1	0	0	0	1
<b>Santo Domingo Oeste (MG)</b>	<b>65</b>	<b>9</b>	<b>7</b>	<b>8</b>	<b>10</b>	<b>5</b>	<b>3</b>	<b>5</b>	<b>6</b>	<b>9</b>	<b>3</b>
Santo Domingo Country Club	6	0	2	1	1	0	0	1	0	0	1
La Altagracia	6	1	0	0	0	0	1	0	1	3	0

Continuación Cuadro 1.16

Municipio, distrito municipal y barrio	Total	Año									
		2009	2010	2011	2012	2013	2014	2015	2016	2017	2018 <sup>P</sup>
Las Caobas	7	1	2	2	0	0	0	1	0	1	0
Herrera	15	2	0	1	6	1	1	1	1	1	1
Juan Pablo Duarte	5	0	0	1	0	1	0	0	3	0	0
Bayona	3	1	0	1	0	0	0	0	1	0	0
Manoguayabo(ZU)	6	3	0	1	1	0	1	0	0	0	0
Manoguayabo(ZR)	9	0	2	1	0	1	0	1	0	3	1
Otros	6	1	0	0	2	1	0	1	0	1	0
Sin información	2	0	1	0	0	1	0	0	0	0	0
<b>Santo Domingo Norte (MG)</b>	<b>89</b>	<b>3</b>	<b>10</b>	<b>17</b>	<b>13</b>	<b>9</b>	<b>11</b>	<b>6</b>	<b>6</b>	<b>6</b>	<b>8</b>
<b>Santo Domingo Norte</b>	<b>83</b>	<b>3</b>	<b>8</b>	<b>17</b>	<b>13</b>	<b>9</b>	<b>9</b>	<b>6</b>	<b>4</b>	<b>6</b>	<b>8</b>
Villa Mella	23	2	4	3	4	3	3	1	1	1	1
Santa Cruz	3	0	0	0	0	0	1	0	1	0	1
Sabana Perdida	20	1	1	6	1	2	2	3	0	2	2
El Edén	3	0	0	0	0	0	1	0	1	0	1
Guaricano	25	0	1	7	6	3	2	0	0	3	3
San Felipe	4	0	0	0	1	1	0	2	0	0	0
Duquesa	3	0	0	1	1	0	0	0	1	0	0
Sin información	2	0	2	0	0	0	0	0	0	0	0
<b>La Victoria (DM)</b>	<b>6</b>	<b>0</b>	<b>2</b>	<b>0</b>	<b>0</b>	<b>0</b>	<b>2</b>	<b>0</b>	<b>2</b>	<b>0</b>	<b>0</b>
La Victoria	4	0	1	0	0	0	1	0	2	0	0
La Virgen	1	0	0	0	0	0	1	0	0	0	0
Hacienda Estrella	1	0	1	0	0	0	0	0	0	0	0
<b>Boca Chica (MG)</b>	<b>33</b>	<b>5</b>	<b>3</b>	<b>2</b>	<b>5</b>	<b>5</b>	<b>2</b>	<b>0</b>	<b>1</b>	<b>6</b>	<b>4</b>
<b>Boca Chica</b>	<b>16</b>	<b>3</b>	<b>1</b>	<b>1</b>	<b>3</b>	<b>1</b>	<b>1</b>	<b>0</b>	<b>1</b>	<b>4</b>	<b>1</b>
Boca Chica	8	3	1	1	2	0	0	0	0	1	0
Andrés	8	0	0	0	1	1	1	0	1	3	1
<b>La Caleta (DM)</b>	<b>17</b>	<b>2</b>	<b>2</b>	<b>1</b>	<b>2</b>	<b>4</b>	<b>1</b>	<b>0</b>	<b>0</b>	<b>2</b>	<b>3</b>
La Caleta(ZU)	5	1	0	0	1	2	0	0	0	1	0
El Valiente	9	1	1	1	0	2	1	0	0	1	2
Campo Lindo	1	0	0	0	0	0	0	0	0	0	1
La Caleta(ZR)	2	0	1	0	1	0	0	0	0	0	0

Continuación Cuadro 1.16

Municipio, distrito municipal y barrio	Total	Año									
		2009	2010	2011	2012	2013	2014	2015	2016	2017	2018 <sup>P</sup>
<b>San Antonio de Guerra (MG)</b>	<b>10</b>	<b>3</b>	<b>0</b>	<b>1</b>	<b>2</b>	<b>1</b>	<b>0</b>	<b>0</b>	<b>0</b>	<b>1</b>	<b>2</b>
<b>San Antonio de Guerra</b>	<b>9</b>	<b>2</b>	<b>0</b>	<b>1</b>	<b>2</b>	<b>1</b>	<b>0</b>	<b>0</b>	<b>0</b>	<b>1</b>	<b>2</b>
Guerra Centro	7	1	0	1	1	1	0	0	0	1	2
El Toro	1	1	0	0	0	0	0	0	0	0	0
Mata de Palma	1	0	0	0	1	0	0	0	0	0	0
<b>Hato Viejo (DM)</b>	<b>1</b>	<b>1</b>	<b>0</b>	<b>0</b>	<b>0</b>	<b>0</b>	<b>0</b>	<b>0</b>	<b>0</b>	<b>0</b>	<b>0</b>
Batey II	1	1	0	0	0	0	0	0	0	0	0
<b>Los Alcarizos (MG)</b>	<b>40</b>	<b>4</b>	<b>2</b>	<b>8</b>	<b>5</b>	<b>3</b>	<b>3</b>	<b>5</b>	<b>2</b>	<b>5</b>	<b>3</b>
<b>Los Alcarizos</b>	<b>33</b>	<b>3</b>	<b>2</b>	<b>7</b>	<b>5</b>	<b>2</b>	<b>1</b>	<b>5</b>	<b>2</b>	<b>4</b>	<b>2</b>
Pueblo Nuevo	6	1	1	2	0	1	0	1	0	0	0
La Unión	4	0	0	2	1	0	0	1	0	0	0
Valle Encantado	5	0	0	0	2	0	0	0	1	1	1
Otros	13	1	0	3	1	1	1	3	0	2	1
Sin información	5	1	1	0	1	0	0	0	1	1	0
<b>Palmarejo (DM)</b>	<b>1</b>	<b>1</b>	<b>0</b>	<b>0</b>	<b>0</b>	<b>0</b>	<b>0</b>	<b>0</b>	<b>0</b>	<b>0</b>	<b>0</b>
Villa Linda	1	1	0	0	0	0	0	0	0	0	0
<b>Pantoja (DM)</b>	<b>6</b>	<b>0</b>	<b>0</b>	<b>1</b>	<b>0</b>	<b>1</b>	<b>2</b>	<b>0</b>	<b>0</b>	<b>1</b>	<b>1</b>
Pantoja	6	0	0	1	0	1	2	0	0	1	1
<b>Pedro Brand (MG)</b>	<b>11</b>	<b>2</b>	<b>1</b>	<b>2</b>	<b>0</b>	<b>1</b>	<b>1</b>	<b>3</b>	<b>0</b>	<b>0</b>	<b>1</b>
<b>Pedro Brand</b>	<b>7</b>	<b>1</b>	<b>0</b>	<b>2</b>	<b>0</b>	<b>0</b>	<b>1</b>	<b>2</b>	<b>0</b>	<b>0</b>	<b>1</b>
Pedro Brand	5	1	0	1	0	0	1	2	0	0	0
Santa Cruz	1	0	0	0	0	0	0	0	0	0	1
Sin información	1	0	0	1	0	0	0	0	0	0	0
<b>La Guáyiga (DM)</b>	<b>4</b>	<b>1</b>	<b>1</b>	<b>0</b>	<b>0</b>	<b>1</b>	<b>0</b>	<b>1</b>	<b>0</b>	<b>0</b>	<b>0</b>
La Guáyiga	2	0	1	0	0	1	0	0	0	0	0
Los García	2	1	0	0	0	0	0	1	0	0	0

Fuente: Registros administrativos de la Oficina de Estadísticas y Cartografía de la Policía Nacional.

<sup>P</sup>Cifras preliminares.

ZU: Zona Urbana

ZR: Zona rural

MG: Municipio general

DM: Distrito municipal

# Feminicidios Íntimos

2.1	Feminicidios íntimos por mes, según año, 2009-2018 .....	38
2.2	Feminicidios íntimos por día de la semana, según año, 2009-2018 .....	40
2.3	Feminicidios íntimos por relación o parentesco con el victimario, según año, 2009-2018 .....	40
2.4	Feminicidios íntimos por grupos de edad, según año, 2009-2018 .....	41
2.5	Feminicidios íntimos por medios empleado, según año, 2009-2018 .....	42
2.6	Feminicidios íntimos por lugar de ocurrencia, según año, 2009-2018 .....	42
2.7	Feminicidios íntimos por zona de ocurrencia, según año, 2009-2018 .....	43
2.8	Feminicidios íntimos por región, según año, 2009-2018 .....	43
2.9	Feminicidios íntimos por año, según provincia y municipio, 2009-2018 .....	44
2.10	Feminicidios íntimos por país de nacionalidad, según año, 2009-2018 .....	49
2.11	Feminicidios íntimos por rangos de hora, según año, 2009-2018 .....	49
2.12	Feminicidios íntimos por año, según ocupación, 2009-2018 .....	50
2.13	Feminicidios íntimos por grupos de edad del agresor, según año y grupos de edad de la víctima 2015-2018 .....	51



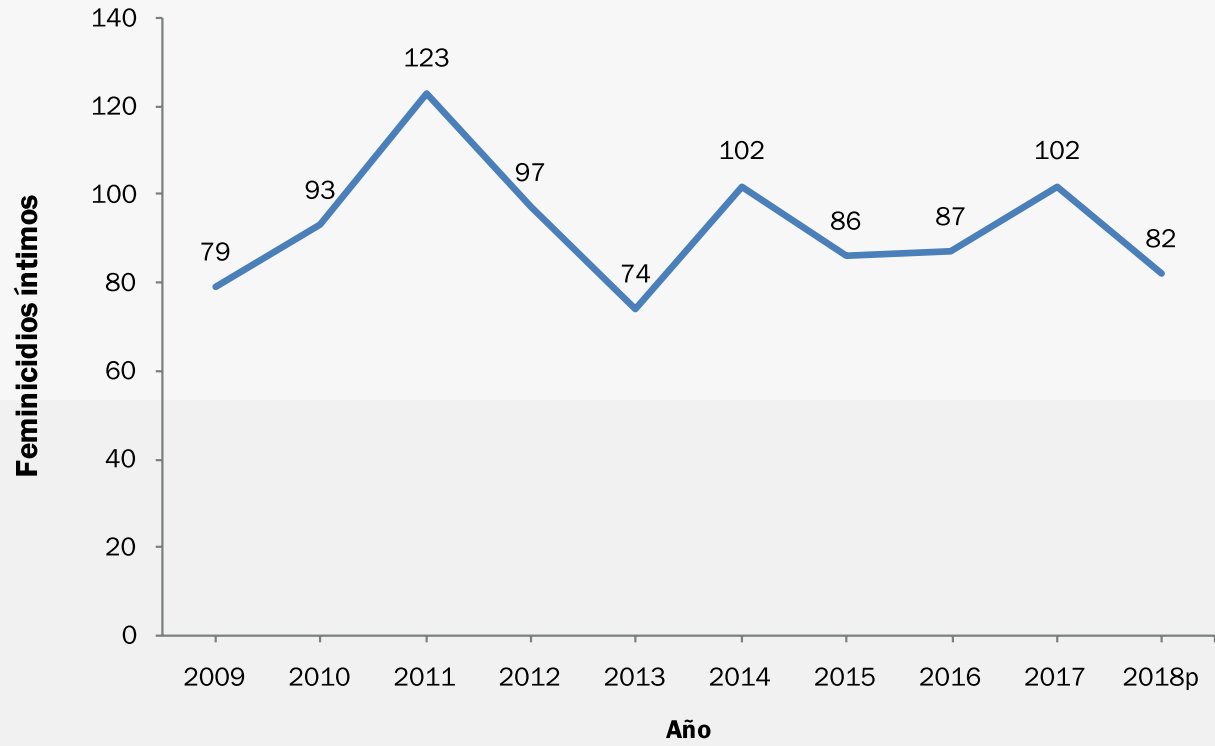
**Cuadro 2.1**  
 REPÚBLICA DOMINICANA: Femicidios íntimos por mes, según año, 2009-2018

Año	Total	Mes											
		Enero	Febrero	Marzo	Abril	Mayo	Junio	Julio	Agosto	Septiembre	Octubre	Noviembre	Diciembre
<b>Total</b>	<b>925</b>	<b>78</b>	<b>76</b>	<b>85</b>	<b>62</b>	<b>68</b>	<b>96</b>	<b>96</b>	<b>80</b>	<b>62</b>	<b>87</b>	<b>52</b>	<b>83</b>
2009	79	10	6	5	5	4	6	8	6	9	5	2	13
2010	93	8	10	7	8	7	7	9	8	6	5	9	9
2011	123	8	13	8	6	9	15	10	13	10	14	6	11
2012	97	6	9	11	8	6	9	16	4	8	9	2	9
2013	74	6	2	6	7	4	2	6	11	8	8	9	5
2014	102	6	5	19	5	9	12	10	5	3	11	9	8
2015	86	5	8	12	11	6	8	7	7	5	10	3	4
2016	87	13	8	7	2	8	13	4	7	3	8	4	10
2017	102	9	8	6	6	11	12	13	9	5	11	6	6
2018 <sup>p</sup>	82	7	7	4	4	4	12	13	10	5	6	2	8

Fuente: Registros administrativos de la Oficina de Estadísticas y Cartografía de la Policía Nacional.

<sup>p</sup>Cifras preliminares.

**Gráfico 2.1**  
REPÚBLICA DOMINICANA: Femicidios íntimos, según año, 2009-2018



**Cuadro 2.2**

REPÚBLICA DOMINICANA: Femicidios íntimos por día de la semana, según año, 2009-2018

Año	Total	Día de la semana						
		Lunes	Martes	Miércoles	Jueves	Viernes	Sábado	Domingo
<b>Total</b>	<b>925</b>	<b>134</b>	<b>111</b>	<b>105</b>	<b>121</b>	<b>127</b>	<b>129</b>	<b>198</b>
2009	79	10	13	7	12	16	10	11
2010	93	12	6	16	10	20	14	15
2011	123	25	11	14	16	18	16	23
2012	97	15	14	7	14	8	13	26
2013	74	12	14	8	11	9	9	11
2014	102	12	12	13	16	9	16	24
2015	86	10	7	12	17	9	9	22
2016	87	14	7	6	10	14	10	26
2017	102	9	15	15	12	12	20	19
2018 <sup>P</sup>	82	15	12	7	3	12	12	21

Fuente: Registros administrativos de la Oficina de Estadísticas y Cartografía de la Policía Nacional.

<sup>P</sup>Cifras preliminares.**Cuadro 2.3**

REPÚBLICA DOMINICANA: Femicidios íntimos por relación o parentesco con el victimario, según año, 2009-2018

Año	Total	Relación o parentesco con el victimario	
		Esposos, parejas, amantes, novios	Ex-esposos, ex-parejas, ex-amantes, ex-novios
<b>Total</b>	<b>925</b>	<b>622</b>	<b>303</b>
2009	79	61	18
2010	93	67	26
2011	123	83	40
2012	97	63	34
2013	74	38	36
2014	102	60	42
2015	86	49	37
2016	87	67	20
2017	102	74	28
2018 <sup>P</sup>	82	60	22

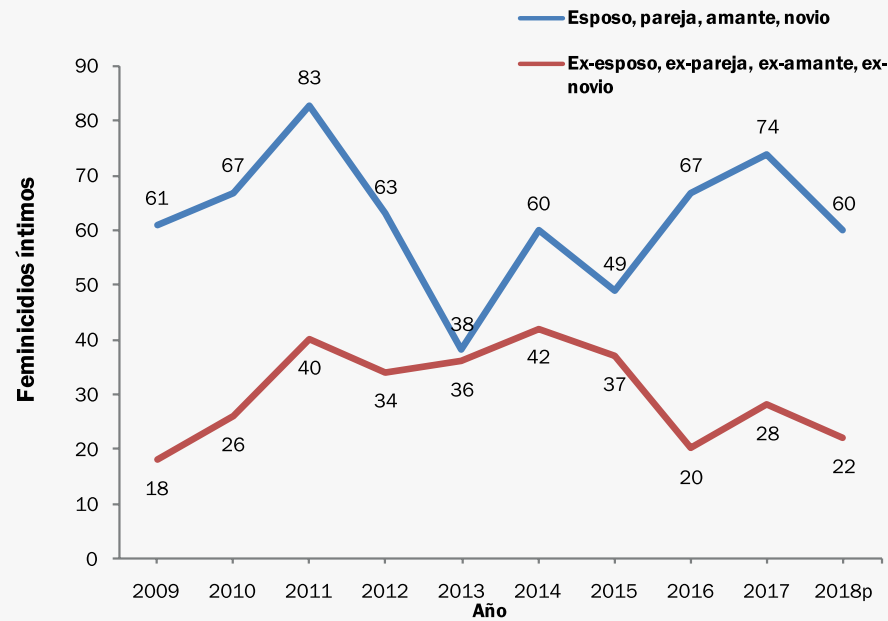
Fuente: Registros administrativos de la Oficina de Estadísticas y Cartografía de la Policía Nacional.

<sup>P</sup>Cifras preliminares.



**Gráfico 2.3**

REPÚBLICA DOMINICANA: Femicidios íntimos por relación o parentesco con el victimario, según año, 2009-2018



**Cuadro 2.4**

REPÚBLICA DOMINICANA: Femicidios íntimos por grupos de edad, según año, 2009-2018

Año	Total	Grupos de edad (años cumplidos)							
		10 - 14	15 - 24	25 - 34	35 - 44	45 - 54	55 - 64	65 y más	Sin información
<b>Total</b>	<b>925</b>	<b>8</b>	<b>287</b>	<b>361</b>	<b>186</b>	<b>53</b>	<b>11</b>	<b>4</b>	<b>15</b>
2009	79	0	31	32	11	2	0	0	3
2010	93	1	28	32	22	8	1	0	1
2011	123	1	45	49	18	9	1	0	0
2012	97	2	24	42	24	3	2	0	0
2013	74	1	24	27	14	3	2	0	3
2014	102	1	33	41	18	7	1	0	1
2015	86	0	30	31	14	7	2	1	1
2016	87	0	25	34	19	4	1	1	3
2017	102	0	24	39	28	7	0	1	3
2018 <sup>p</sup>	82	2	23	34	18	3	1	1	0

Fuente: Registros administrativos de la Oficina de Estadísticas y Cartografía de la Policía Nacional.

<sup>p</sup>Cifras preliminares.

Cuadro 2.5

REPÚBLICA DOMINICANA: Femicidios íntimos por medio empleado, según año, 2009-2018

Año	Total	Medio empleado								
		Arma de fuego	Arma blanca u objeto cortopunzante	Objeto contundente	Sustancia tóxica o veneno	Estrangulamiento, asfixia respiratoria mecánica	Asfixia respiratoria por inmersión	Fuego, vapores y objetos calientes	Otro medio	Sin información
<b>Total</b>	<b>925</b>	<b>359</b>	<b>349</b>	<b>84</b>	<b>5</b>	<b>97</b>	<b>5</b>	<b>19</b>	<b>1</b>	<b>6</b>
2009	79	42	28	1	1	5	1	1	0	0
2010	93	35	36	9	0	11	1	1	0	0
2011	123	49	39	18	1	11	1	4	0	0
2012	97	37	40	5	0	13	0	2	0	0
2013	74	25	27	6	2	10	0	3	1	0
2014	102	37	44	9	1	9	1	0	0	1
2015	86	35	33	2	0	12	1	3	0	0
2016	87	32	31	14	0	5	0	4	0	1
2017	102	38	39	10	0	13	0	1	0	1
2018 <sup>p</sup>	82	29	32	10	0	8	0	0	0	3

Fuente: Registros administrativos de la Oficina de Estadísticas y Cartografía de la Policía Nacional.

<sup>p</sup>Cifras preliminares.

Cuadro 2.6

REPÚBLICA DOMINICANA: Femicidios íntimos por lugar de ocurrencia, según año, 2009-2018

Año	Total	Lugar o sitio de ocurrencia								
		Vía pública, parque, interior de vehículo	Vivienda, domicilio o residencia y sus parques	Negocio o comercio, mercado, hostelería o afines y sus parques	Finca, parcela, terreno baldío, cañaveral, solar o afines	Río, cañada, canal, lago, laguna	Mar adentro, playa	Cárcel, cuartel, fortaleza, puesto de chequeo	Centros educativos, centros de salud, otras instalaciones de servicio público	Otro lugar
<b>Total</b>	<b>925</b>	<b>305</b>	<b>518</b>	<b>60</b>	<b>24</b>	<b>5</b>	<b>12</b>	<b>1</b>	<b>3</b>	<b>6</b>
2009	79	33	31	13	2	0	0	0	0	0
2010	93	44	40	5	1	1	2	0	0	1
2011	123	28	81	8	3	2	1	0	1	0
2012	97	11	69	8	5	1	3	0	1	0
2013	74	16	48	5	3	1	1	0	0	2
2014	102	46	43	7	4	0	2	0	0	1
2015	86	33	48	2	2	0	1	0	0	1
2016	87	24	55	4	3	0	1	0	1	0
2017	102	37	59	4	1	0	1	0	1	0
2018 <sup>p</sup>	82	33	44	4	0	0	0	1	0	1

Fuente: Registros administrativos de la Oficina de Estadísticas y Cartografía de la Policía Nacional.

<sup>p</sup>Cifras preliminares.

**Cuadro 2.7**

REPÚBLICA DOMINICANA: Femicidios íntimos por zona de ocurrencia, según año, 2009-2018

Año	Total	Zona		
		Urbana	Rural	Sin información
<b>Total</b>	<b>925</b>	<b>768</b>	<b>154</b>	<b>3</b>
2009	79	63	15	1
2010	93	85	8	0
2011	123	105	18	0
2012	97	85	12	0
2013	74	59	15	0
2014	102	82	19	1
2015	86	71	14	1
2016	87	74	13	0
2017	102	83	19	0
2018 <sup>p</sup>	82	61	21	0

Fuente: Registros administrativos de la Oficina de Estadísticas y Cartografía de la Policía Nacional.

<sup>p</sup>Cifras preliminares.**Cuadro 2.8**

REPÚBLICA DOMINICANA: Femicidios íntimos por región, según año, 2009-2018

Año	Total	Región									
		Cibao Norte	Cibao Sur	Cibao Nordeste	Cibao Noroeste	Valdesia	Enriquillo	El Valle	Yuma	Higuamo	Ozama o Metropolitana
<b>Total</b>	<b>925</b>	<b>157</b>	<b>75</b>	<b>74</b>	<b>49</b>	<b>104</b>	<b>28</b>	<b>24</b>	<b>83</b>	<b>56</b>	<b>275</b>
2009	79	12	6	10	4	7	3	1	4	2	30
2010	93	13	6	8	5	15	3	1	5	5	32
2011	123	19	8	5	6	16	7	4	14	6	38
2012	97	14	11	6	8	9	0	4	7	7	31
2013	74	13	3	9	2	5	3	1	8	9	21
2014	102	21	4	10	6	10	2	3	13	8	25
2015	86	16	7	3	5	9	2	2	8	6	28
2016	87	19	10	8	3	9	2	5	9	3	19
2017	102	15	12	8	5	15	2	2	8	5	30
2018 <sup>p</sup>	82	15	8	7	5	9	4	1	7	5	21

Fuente: Registros administrativos de la Oficina de Estadísticas y Cartografía de la Policía Nacional.

<sup>p</sup>Cifras preliminares.

**Cuadro 2.9**  
 REPÚBLICA DOMINICANA: Femicidios íntimos por año, según provincia y municipio, 2009-2017

Provincia y municipio	Total	Año									
		2009	2010	2011	2012	2013	2014	2015	2016	2017	2018 <sup>p</sup>
<b>Total</b>	<b>925</b>	<b>79</b>	<b>93</b>	<b>123</b>	<b>97</b>	<b>74</b>	<b>102</b>	<b>86</b>	<b>87</b>	<b>102</b>	<b>82</b>
<b>Distrito Nacional</b>	<b>66</b>	<b>6</b>	<b>12</b>	<b>8</b>	<b>3</b>	<b>6</b>	<b>9</b>	<b>5</b>	<b>4</b>	<b>6</b>	<b>7</b>
Santo Domingo de Guzmán	66	6	12	8	3	6	9	5	4	6	7
<b>Azua</b>	<b>13</b>	<b>2</b>	<b>3</b>	<b>3</b>	<b>0</b>	<b>0</b>	<b>1</b>	<b>1</b>	<b>1</b>	<b>1</b>	<b>1</b>
Azua	7	1	3	2	0	0	0	1	0	0	0
Las Yayas de Viajama	1	0	0	1	0	0	0	0	0	0	0
Padre Las Casas	3	1	0	0	0	0	1	0	1	0	0
Sabana Yegua	1	0	0	0	0	0	0	0	0	0	1
Tábara Arriba	1	0	0	0	0	0	0	0	0	1	0
<b>Baoruco</b>	<b>7</b>	<b>1</b>	<b>0</b>	<b>2</b>	<b>0</b>	<b>1</b>	<b>0</b>	<b>0</b>	<b>1</b>	<b>1</b>	<b>1</b>
Neiba	2	0	0	1	0	0	0	0	0	0	1
Tamayo	4	1	0	1	0	1	0	0	1	0	0
Villa Jaragua	1	0	0	0	0	0	0	0	0	1	0
<b>Barahona</b>	<b>18</b>	<b>2</b>	<b>3</b>	<b>4</b>	<b>0</b>	<b>2</b>	<b>1</b>	<b>2</b>	<b>1</b>	<b>1</b>	<b>2</b>
Barahona	9	1	3	2	0	0	0	1	0	1	1
Cabral	1	0	0	1	0	0	0	0	0	0	0
Enriquillo	1	0	0	0	0	1	0	0	0	0	0
Paraíso	2	0	0	0	0	0	1	0	0	0	1
Vicente Noble	3	1	0	0	0	0	0	1	1	0	0
Polo	2	0	0	1	0	1	0	0	0	0	0
<b>Dajabón</b>	<b>12</b>	<b>2</b>	<b>2</b>	<b>0</b>	<b>2</b>	<b>1</b>	<b>2</b>	<b>1</b>	<b>1</b>	<b>0</b>	<b>1</b>
Dajabón	6	1	1	0	0	1	0	1	1	0	1
Loma de Cabrera	3	1	0	0	1	0	1	0	0	0	0
Partido	1	0	0	0	0	0	1	0	0	0	0
Restauración	1	0	1	0	0	0	0	0	0	0	0
El Pino	1	0	0	0	1	0	0	0	0	0	0
<b>Duarte</b>	<b>32</b>	<b>2</b>	<b>3</b>	<b>3</b>	<b>1</b>	<b>5</b>	<b>3</b>	<b>2</b>	<b>5</b>	<b>5</b>	<b>3</b>
San Francisco de Macorís	22	1	3	2	1	5	1	1	3	3	2
Arenoso	2	0	0	1	0	0	0	1	0	0	0

Continuación Cuadro 2.9

Provincia y municipio	Total	Año									
		2009	2010	2011	2012	2013	2014	2015	2016	2017	2018 <sup>p</sup>
Castillo	1	0	0	0	0	0	1	0	0	0	0
Pimentel	1	0	0	0	0	0	0	0	0	1	0
Villa Rivas	2	1	0	0	0	0	0	0	0	0	1
Las Guáranas	4	0	0	0	0	0	1	0	2	1	0
<b>Elías Piña</b>	<b>6</b>	<b>0</b>	<b>0</b>	<b>2</b>	<b>2</b>	<b>0</b>	<b>1</b>	<b>1</b>	<b>0</b>	<b>0</b>	<b>0</b>
Comendador	3	0	0	1	1	0	1	0	0	0	0
Bánica	1	0	0	1	0	0	0	0	0	0	0
Hondo Valle	1	0	0	0	1	0	0	0	0	0	0
Juan Santiago	1	0	0	0	0	0	0	1	0	0	0
<b>El Seibo</b>	<b>8</b>	<b>1</b>	<b>0</b>	<b>1</b>	<b>1</b>	<b>1</b>	<b>1</b>	<b>0</b>	<b>1</b>	<b>1</b>	<b>1</b>
El Seibo	6	1	0	1	0	1	1	0	1	1	0
Miches	2	0	0	0	1	0	0	0	0	0	1
<b>Españat</b>	<b>17</b>	<b>1</b>	<b>2</b>	<b>1</b>	<b>2</b>	<b>2</b>	<b>1</b>	<b>1</b>	<b>2</b>	<b>1</b>	<b>4</b>
Moca	16	1	2	1	1	2	1	1	2	1	4
Cayetano Germosén	1	0	0	0	1	0	0	0	0	0	0
<b>Independencia</b>	<b>2</b>	<b>0</b>	<b>0</b>	<b>1</b>	<b>0</b>	<b>0</b>	<b>0</b>	<b>0</b>	<b>0</b>	<b>0</b>	<b>1</b>
Jimaní	1	0	0	1	0	0	0	0	0	0	0
La Descubierta	1	0	0	0	0	0	0	0	0	0	1
<b>La Altagracia</b>	<b>59</b>	<b>3</b>	<b>2</b>	<b>9</b>	<b>4</b>	<b>7</b>	<b>10</b>	<b>7</b>	<b>5</b>	<b>6</b>	<b>6</b>
Higüey	55	3	2	9	3	7	9	7	5	4	6
San Rafael del Yuma	4	0	0	0	1	0	1	0	0	2	0
<b>La Romana</b>	<b>16</b>	<b>0</b>	<b>3</b>	<b>4</b>	<b>2</b>	<b>0</b>	<b>2</b>	<b>1</b>	<b>3</b>	<b>1</b>	<b>0</b>
La Romana	13	0	3	3	2	0	1	1	3	0	0
Villa Hermosa	3	0	0	1	0	0	1	0	0	1	0
<b>La Vega</b>	<b>3</b>	<b>0</b>	<b>0</b>	<b>1</b>	<b>0</b>	<b>0</b>	<b>1</b>	<b>0</b>	<b>0</b>	<b>1</b>	<b>0</b>
La Vega	26	1	1	4	5	1	2	2	4	3	3
Constanza	8	3	1	0	1	0	1	0	0	1	1
Jarabacoa	8	1	1	0	1	1	1	0	1	2	0
Jima Abajo	4	1	0	0	1	0	0	0	1	1	0
<b>María Trinidad Sánchez</b>	<b>12</b>	<b>2</b>	<b>2</b>	<b>0</b>	<b>2</b>	<b>1</b>	<b>2</b>	<b>0</b>	<b>0</b>	<b>2</b>	<b>1</b>
Nagua	9	1	2	0	1	0	2	0	0	2	1
Cabrera	1	0	0	0	0	1	0	0	0	0	0

Continuación Cuadro 2.9

Provincia y municipio	Total	Año									
		2009	2010	2011	2012	2013	2014	2015	2016	2017	2018 <sup>p</sup>
El Factor	1	0	0	0	1	0	0	0	0	0	0
Río San Juan	1	1	0	0	0	0	0	0	0	0	0
<b>Monte Cristi</b>	<b>14</b>	<b>0</b>	<b>2</b>	<b>3</b>	<b>2</b>	<b>0</b>	<b>1</b>	<b>1</b>	<b>1</b>	<b>3</b>	<b>1</b>
Monte Cristi	5	0	2	0	0	0	0	1	1	1	0
Castañuelas	4	0	0	2	1	0	0	0	0	0	1
Guayubín	3	0	0	0	1	0	1	0	0	1	0
Las Matas de Santa Cruz	1	0	0	0	0	0	0	0	0	1	0
Villa Vásquez	1	0	0	1	0	0	0	0	0	0	0
<b>Pedernales</b>	<b>1</b>	<b>0</b>	<b>0</b>	<b>0</b>	<b>0</b>	<b>0</b>	<b>1</b>	<b>0</b>	<b>0</b>	<b>0</b>	<b>0</b>
Oviedo	1	0	0	0	0	0	1	0	0	0	0
<b>Peravia</b>	<b>30</b>	<b>2</b>	<b>4</b>	<b>9</b>	<b>1</b>	<b>1</b>	<b>2</b>	<b>1</b>	<b>1</b>	<b>4</b>	<b>5</b>
Baní	30	2	4	9	1	1	2	1	1	4	5
<b>Puerto Plata</b>	<b>40</b>	<b>5</b>	<b>1</b>	<b>3</b>	<b>5</b>	<b>3</b>	<b>4</b>	<b>4</b>	<b>5</b>	<b>4</b>	<b>6</b>
Puerto Plata	20	2	1	2	2	1	3	3	3	2	1
Imbert	1	0	0	0	0	0	1	0	0	0	0
Luperón	1	0	0	0	0	0	0	0	0	0	1
Sosúa	15	2	0	1	3	1	0	1	2	2	3
Villa Isabela	1	0	0	0	0	1	0	0	0	0	0
Villa Montellano	2	1	0	0	0	0	0	0	0	0	1
<b>Hermanas Mirabal</b>	<b>15</b>	<b>2</b>	<b>2</b>	<b>0</b>	<b>3</b>	<b>2</b>	<b>4</b>	<b>0</b>	<b>0</b>	<b>1</b>	<b>1</b>
Salcedo	8	2	0	0	1	1	3	0	0	1	0
Tenares	3	0	1	0	0	1	1	0	0	0	0
Villa Tapia	4	0	1	0	2	0	0	0	0	0	1
<b>Samaná</b>	<b>15</b>	<b>4</b>	<b>1</b>	<b>2</b>	<b>0</b>	<b>1</b>	<b>1</b>	<b>1</b>	<b>3</b>	<b>0</b>	<b>2</b>
Samaná	5	1	1	0	0	0	0	1	2	0	0
Sánchez	3	1	0	0	0	0	0	0	1	0	1
Las Terrenas	7	2	0	2	0	1	1	0	0	0	1
<b>San Cristóbal</b>	<b>53</b>	<b>3</b>	<b>7</b>	<b>3</b>	<b>7</b>	<b>4</b>	<b>7</b>	<b>5</b>	<b>7</b>	<b>7</b>	<b>3</b>
San Cristóbal	19	2	1	0	3	2	1	3	2	4	1
Sabana Grande de Palenque	2	0	0	1	0	0	1	0	0	0	0
Bajos de Haina	15	0	4	1	2	1	2	1	1	2	1
Cambita Garabito	4	0	0	1	0	1	1	0	1	0	0
Villa Altagracia	8	0	2	0	2	0	0	1	2	0	1

Continuación Cuadro 2.9

Provincia y municipio	Total	Año									
		2009	2010	2011	2012	2013	2014	2015	2016	2017	2018 <sup>p</sup>
Yaguaje	1	0	0	0	0	0	0	0	1	0	0
San Gregorio de Nigua	4	1	0	0	0	0	2	0	0	1	0
<b>San Juan</b>	<b>18</b>	<b>1</b>	<b>1</b>	<b>2</b>	<b>2</b>	<b>1</b>	<b>2</b>	<b>1</b>	<b>5</b>	<b>2</b>	<b>1</b>
San Juan	6	1	0	1	0	1	1	0	1	0	1
Juan de Herrera	2	0	1	1	0	0	0	0	0	0	0
Las Matas de Farfán	8	0	0	0	2	0	1	1	2	2	0
Vallejuelo	2	0	0	0	0	0	0	0	2	0	0
<b>San Pedro de Macorís</b>	<b>31</b>	<b>2</b>	<b>1</b>	<b>4</b>	<b>4</b>	<b>4</b>	<b>6</b>	<b>2</b>	<b>2</b>	<b>2</b>	<b>4</b>
San Pedro de Macorís	23	2	1	4	3	3	4	1	1	1	3
Los Llanos	1	0	0	0	0	0	0	0	0	0	1
Consuelo	2	0	0	0	0	0	0	0	1	1	0
Quisqueya	1	0	0	0	0	0	1	0	0	0	0
Guayacanes	4	0	0	0	1	1	1	1	0	0	0
<b>Sánchez Ramírez</b>	<b>19</b>	<b>0</b>	<b>2</b>	<b>3</b>	<b>3</b>	<b>0</b>	<b>0</b>	<b>3</b>	<b>1</b>	<b>4</b>	<b>3</b>
Cotuí	13	0	2	2	2	0	0	1	1	3	2
Cevicos	2	0	0	1	1	0	0	0	0	0	0
La Mata	4	0	0	0	0	0	0	2	0	1	1
<b>Santiago</b>	<b>100</b>	<b>6</b>	<b>10</b>	<b>15</b>	<b>7</b>	<b>8</b>	<b>16</b>	<b>11</b>	<b>12</b>	<b>10</b>	<b>5</b>
Santiago	76	5	8	9	5	7	15	10	7	8	2
Bisonó	7	0	1	1	1	1	0	1	0	1	1
Jánico	2	1	0	0	0	0	0	0	1	0	0
Licey al Medio	6	0	0	1	0	0	1	0	3	0	1
San José de las Matas	1	0	0	1	0	0	0	0	0	0	0
Tamboril	2	0	0	1	1	0	0	0	0	0	0
Villa González	4	0	1	2	0	0	0	0	1	0	0
Puñal	2	0	0	0	0	0	0	0	0	1	1
<b>Santiago Rodríguez</b>	<b>6</b>	<b>1</b>	<b>0</b>	<b>1</b>	<b>1</b>	<b>1</b>	<b>1</b>	<b>0</b>	<b>0</b>	<b>0</b>	<b>1</b>
San Ignacio de Sabaneta	3	0	0	1	1	1	0	0	0	0	0
Villa los Almácigos	1	0	0	0	0	0	0	0	0	0	1
Monción	2	1	0	0	0	0	1	0	0	0	0

Continuación Cuadro 2.9

Provincia y municipio	Total	Año									
		2009	2010	2011	2012	2013	2014	2015	2016	2017	2018 <sup>P</sup>
<b>Valverde</b>	<b>17</b>	<b>1</b>	<b>1</b>	<b>2</b>	<b>3</b>	<b>0</b>	<b>2</b>	<b>3</b>	<b>1</b>	<b>2</b>	<b>2</b>
Mao	9	0	1	2	1	0	1	2	1	0	1
Esperanza	5	1	0	0	1	0	1	1	0	0	1
Laguna Salada	3	0	0	0	1	0	0	0	0	2	0
<b>Monseñor Nouel</b>	<b>10</b>	<b>0</b>	<b>1</b>	<b>1</b>	<b>0</b>	<b>1</b>	<b>0</b>	<b>2</b>	<b>3</b>	<b>1</b>	<b>1</b>
Bonao	8	0	1	1	0	1	0	2	1	1	1
Maimón	1	0	0	0	0	0	0	0	1	0	0
Piedra Blanca	1	0	0	0	0	0	0	0	1	0	0
<b>Monte Plata</b>	<b>15</b>	<b>0</b>	<b>3</b>	<b>1</b>	<b>2</b>	<b>3</b>	<b>1</b>	<b>2</b>	<b>0</b>	<b>2</b>	<b>1</b>
Monte Plata	7	0	0	0	1	2	1	2	0	1	0
Bayaguana	2	0	1	1	0	0	0	0	0	0	0
Sabana Grande de Boyá	2	0	0	0	0	1	0	0	0	0	1
Yamasá	4	0	2	0	1	0	0	0	0	1	0
<b>Hato Mayor</b>	<b>10</b>	<b>0</b>	<b>1</b>	<b>1</b>	<b>1</b>	<b>2</b>	<b>1</b>	<b>2</b>	<b>1</b>	<b>1</b>	<b>0</b>
Hato Mayor del Rey	7	0	1	0	1	2	1	0	1	1	0
Sabana de la Mar	2	0	0	1	0	0	0	1	0	0	0
El Valle	1	0	0	0	0	0	0	1	0	0	0
<b>San José de Ocoa</b>	<b>8</b>	<b>0</b>	<b>1</b>	<b>1</b>	<b>1</b>	<b>0</b>	<b>0</b>	<b>2</b>	<b>0</b>	<b>3</b>	<b>0</b>
San José de Ocoa	7	0	1	0	1	0	0	2	0	3	0
Sabana Larga	1	0	0	1	0	0	0	0	0	0	0
<b>Santo Domingo</b>	<b>209</b>	<b>24</b>	<b>20</b>	<b>30</b>	<b>28</b>	<b>15</b>	<b>16</b>	<b>23</b>	<b>15</b>	<b>24</b>	<b>14</b>
Santo Domingo Este	78	11	9	9	9	2	7	9	9	8	5
Santo Domingo Oeste	40	7	2	5	5	3	3	4	3	5	3
Santo Domingo Norte	37	1	6	8	8	3	2	3	1	3	2
Boca Chica	16	2	1	1	3	3	1	0	1	3	1
San Antonio de Guerra	3	1	0	0	1	0	0	0	0	1	0
Los Alcarrizos	27	2	1	5	2	3	2	5	1	4	2
Pedro Brand	8	0	1	2	0	1	1	2	0	0	1

Fuente: Registros administrativos de la Oficina de Estadísticas y Cartografía de la Policía Nacional.

<sup>P</sup>Cifras preliminares.



**Cuadro 2.10**

REPÚBLICA DOMINICANA: Femicidios íntimos por país de nacionalidad, según año, 2009-2018

Año	Total	País de nacionalidad				
		República Dominicana	Haití	Suiza	Estados Unidos	Otras
<b>Total</b>	<b>925</b>	<b>805</b>	<b>108</b>	<b>2</b>	<b>3</b>	<b>7</b>
2009	79	66	10	0	0	3
2010	93	84	9	0	0	0
2011	123	106	15	1	0	1
2012	97	84	11	1	0	1
2013	74	64	9	0	0	1
2014	102	85	17	0	0	0
2015	86	76	10	0	0	0
2016	87	77	9	0	1	0
2017	102	92	9	0	1	0
2018 <sup>P</sup>	82	71	9	0	1	1

Fuente: Registros administrativos de la Oficina de Estadísticas y Cartografía de la Policía Nacional.

<sup>P</sup>Cifras preliminares.**Cuadro 2.11**

REPÚBLICA DOMINICANA: Femicidios íntimos por rango de hora, según año, 2009-2018

Año	Total	Rango de hora												Sin información
		00:01-02:00	02:01-04:00	04:01-06:00	06:01-08:00	08:01-10:00	10:01-12:00	12:01-14:00	14:01-16:00	16:01-18:00	18:01-20:00	20:01-22:00	22:01-24:00	
<b>Total</b>	<b>925</b>	<b>82</b>	<b>47</b>	<b>51</b>	<b>52</b>	<b>86</b>	<b>73</b>	<b>69</b>	<b>80</b>	<b>76</b>	<b>92</b>	<b>108</b>	<b>92</b>	<b>17</b>
2009	79	7	5	2	6	15	12	3	7	6	5	7	4	0
2010	93	15	3	3	10	5	10	5	12	8	3	7	12	0
2011	123	16	7	7	6	11	8	8	12	15	11	9	13	0
2012	97	7	8	7	4	10	10	7	7	8	10	9	10	0
2013	74	6	2	2	7	6	6	3	15	5	3	11	8	0
2014	102	9	7	4	5	8	7	8	5	9	10	16	14	0
2015	86	5	1	5	4	8	6	4	8	4	13	15	8	5
2016	87	5	5	10	1	8	5	7	6	8	9	16	4	3
2017	102	6	4	7	5	9	1	13	5	9	15	10	10	8
2018 <sup>P</sup>	82	6	5	4	4	6	8	11	3	4	13	8	9	1

Fuente: Registros administrativos de la Oficina de Estadísticas y Cartografía de la Policía Nacional.

<sup>P</sup>Cifras preliminares.

**Cuadro 2.12**

REPÚBLICA DOMINICANA: Femicidios íntimos por año, según ocupación y actividad, 2015-2018

Ocupación	Año			
	2015	2016	2017	2018 <sup>P</sup>
<b>Total</b>	<b>86</b>	<b>87</b>	<b>102</b>	<b>82</b>
Otras profesionales y técnicos (artistas, abogadas, periodistas, ingenieras y afines)	1	0	0	...
Profesores, maestros, médicos y personal de enfermería	0	0	4	...
Obreras y trabajadoras de oficio	0	1	0	...
Seguridad privada	0	0	1	...
Empleadas de comercio, venta y servicios al público	2	0	0	...
Personal del servicio doméstico	23	15	5	...
Ejército, policías y asimilados, agentes penitenciarios y afines	0	1	1	...
Empleados públicos sin especificar	0	0	1	...
Empleadas privadas sin especificar	3	3	1	...
Otras ocupaciones de perfil bajo y personas sin ocupación (se excluyen pensionados, estudiantes y amas de casa)	0	0	1	...
Estudiantes	5	1	2	...
Amas de casa	9	10	17	...
Sin información	43	56	69	82

Fuente: Registros administrativos de la Oficina de Estadísticas y Cartografía de la Policía Nacional.

<sup>P</sup>Cifras preliminares.

Cuadro 2.13

REPÚBLICA DOMINICANA: Femicidios intimos por grupos de edad del agresor, según año y grupos de edad de la víctima 2015-2018

Año y Grupos de edad	Total	Grupos de edad del victimario												
		10-14	15-19	20-24	25-29	30-34	35-39	40-44	45-49	50-54	55-59	60-64	65 y más	Sin información
<b>2015</b>														
<b>Total</b>	<b>86</b>	<b>0</b>	<b>0</b>	<b>6</b>	<b>10</b>	<b>8</b>	<b>15</b>	<b>11</b>	<b>5</b>	<b>6</b>	<b>3</b>	<b>1</b>	<b>1</b>	<b>20</b>
15-19	8	0	0	0	2	1	2	1	0	0	0	0	0	2
20-24	22	0	0	3	5	1	4	3	0	0	0	0	0	6
25-29	10	0	0	2	0	3	3	0	1	0	0	0	0	1
30-34	21	0	0	1	2	1	2	2	1	1	1	1	1	8
35-39	8	0	0	0	1	1	1	2	2	1	0	0	0	0
40-44	6	0	0	0	0	0	1	1	1	1	1	0	0	1
45-49	5	0	0	0	0	1	1	2	0	0	0	0	0	1
50-54	2	0	0	0	0	0	0	0	0	2	0	0	0	0
55-59	1	0	0	0	0	0	0	0	0	1	0	0	0	0
60-64	1	0	0	0	0	0	0	0	0	0	1	0	0	0
65 y más	1	0	0	0	0	0	1	0	0	0	0	0	0	0
Sin información	1	0	0	0	0	0	0	0	0	0	0	0	0	1
<b>2016</b>														
<b>Total</b>	<b>87</b>	<b>1</b>	<b>8</b>	<b>17</b>	<b>9</b>	<b>8</b>	<b>11</b>	<b>4</b>	<b>1</b>	<b>2</b>	<b>1</b>	<b>2</b>	<b>0</b>	<b>23</b>
15-19	13	1	3	3	0	0	0	0	0	0	0	0	0	6
20-24	12	0	0	5	3	1	1	1	0	0	0	0	0	1
25-29	19	0	4	2	1	1	2	1	0	1	0	0	0	7
30-34	15	0	1	3	3	2	3	0	0	0	0	1	0	2
35-39	9	0	0	2	0	1	3	0	0	0	0	0	0	3
40-44	10	0	0	1	2	0	2	2	0	1	0	0	0	2
45-49	3	0	0	0	0	2	0	0	1	0	0	0	0	0
50-54	1	0	0	0	0	0	0	0	0	0	1	0	0	0
55-59	1	0	0	0	0	0	0	0	0	0	0	0	0	1
60-64	1	0	0	0	0	0	0	0	0	0	0	1	0	0
65 y más	3	0	0	1	0	1	0	0	0	0	0	0	0	1

Año y Grupos de edad	Total	Grupos de edad del victimario												
		10-14	15-19	20-24	25-29	30-34	35-39	40-44	45-49	50-54	55-59	60-64	65 y más	Sin información
<b>2017</b>														
<b>Total</b>	<b>102</b>	<b>0</b>	<b>1</b>	<b>5</b>	<b>8</b>	<b>19</b>	<b>16</b>	<b>9</b>	<b>8</b>	<b>9</b>	<b>3</b>	<b>3</b>	<b>0</b>	<b>21</b>
15-19	9	0	1	2	2	1	0	1	0	1	0	0	0	1
20-24	15	0	0	2	1	3	0	1	0	1	1	0	0	6
25-29	17	0	0	0	1	7	5	0	0	0	0	0	0	4
30-34	22	0	0	0	2	5	6	2	2	1	0	0	0	4
35-39	19	0	0	1	2	1	5	4	1	2	2	0	0	1
40-44	9	0	0	0	0	1	0	0	2	2	0	2	0	2
45-49	6	0	0	0	0	1	0	0	2	2	0	0	0	1
50-54	1	0	0	0	0	0	0	0	0	0	0	1	0	0
55-59	0	0	0	0	0	0	0	0	0	0	0	0	0	0
60-64	0	0	0	0	0	0	0	0	0	0	0	0	0	0
65 y más	1	0	0	0	0	0	0	1	0	0	0	0	0	0
Sin información	3	0	0	0	0	0	0	0	1	0	0	0	0	2
<b>2018<sup>P</sup></b>														
<b>Total</b>	<b>82</b>	<b>0</b>	<b>0</b>	<b>3</b>	<b>5</b>	<b>4</b>	<b>6</b>	<b>2</b>	<b>3</b>	<b>1</b>	<b>3</b>	<b>0</b>	<b>0</b>	<b>55</b>
15-19	2	0	0	0	0	0	0	0	0	0	0	0	0	2
20-24	13	0	0	2	2	1	0	0	0	1	0	0	0	7
25-29	10	0	0	0	2	0	2	0	1	0	0	0	0	5
30-34	17	0	0	1	1	1	1	1	1	0	0	0	0	11
35-39	17	0	0	0	0	2	3	0	0	0	0	0	0	12
40-44	12	0	0	0	0	0	0	0	1	0	1	0	0	10
45-49	6	0	0	0	0	0	0	1	0	0	1	0	0	4
50-54	2	0	0	0	0	0	0	0	0	0	1	0	0	1
55-59	1	0	0	0	0	0	0	0	0	0	0	0	0	1
60-64	1	0	0	0	0	0	0	0	0	0	0	0	0	1
65 y más	1	0	0	0	0	0	0	0	0	0	0	0	0	1
Sin información	0	0	0	0	0	0	0	0	0	0	0	0	0	0

Fuente: Registros administrativos de la Oficina de Estadísticas y Cartografía de la Policía Nacional.

<sup>P</sup>Cifras preliminares.

# Feminicidios no Íntimos

3.1	Feminicidios no íntimos por mes, según año, 2009-2018.....	54
3.2	Feminicidios no íntimos por día de la semana, según año, 2009-2018 .....	55
3.3	Feminicidios no íntimos por relación o parentesco con el victimario, según año, 2009-2018 .....	55
3.4	Feminicidios no íntimos por grupos de edad, según año, 2009-2018 .....	56
3.5	Feminicidios no íntimos por medio empleado, según año, 2009-2018 .....	56
3.6	Feminicidios no íntimos por lugar de ocurrencia, según año, 2009-2018.....	57
3.7	Feminicidios no íntimos por zona de ocurrencia, según año, 2009-2018 .....	57
3.8	Feminicidios no íntimos por región, según año, 2009-2018 .....	58
3.9	Feminicidios no íntimos por año, según provincia, 2009-2018 .....	58
3.10	Feminicidios no íntimos por país de nacionalidad, según año, 2009-2018.....	60
3.11	Feminicidios no íntimos por rangos de hora, según año, 2009-2018 .....	60



**Cuadro 3.1**  
 REPÚBLICA DOMINICANA: Femicidios no íntimos por mes, según año, 2009-2018

Año	Total	Mes											
		Enero	Febrero	Marzo	Abril	Mayo	Junio	Julio	Agosto	Septiembre	Octubre	Noviembre	Diciembre
<b>Total</b>	<b>70</b>	<b>8</b>	<b>4</b>	<b>9</b>	<b>7</b>	<b>4</b>	<b>4</b>	<b>6</b>	<b>5</b>	<b>6</b>	<b>6</b>	<b>5</b>	<b>6</b>
2009	9	0	0	1	1	1	0	1	2	2	0	0	1
2010	6	1	1	0	0	0	1	0	0	0	0	0	3
2011	7	1	1	0	0	0	1	0	1	1	1	1	0
2012	9	0	0	1	1	0	0	1	0	1	3	2	0
2013	3	1	0	0	1	0	0	0	0	1	0	0	0
2014	6	0	0	1	1	0	0	1	0	0	1	1	1
2015	9	3	1	1	1	0	0	1	1	0	0	0	1
2016	4	1	0	1	0	0	0	1	1	0	0	0	0
2017	12	0	1	4	2	2	0	1	0	1	0	1	0
2018 <sup>p</sup>	5	1	0	0	0	1	2	0	0	0	1	0	0

Fuente: Registros administrativos de la Oficina de Estadísticas y Cartografía de la Policía Nacional.

<sup>p</sup>Cifras preliminares.

**Cuadro 3.2**

REPÚBLICA DOMINICANA: Femicidios no íntimos por día de la semana, según año, 2009-2018

Año	Total	Día de la semana						
		Lunes	Martes	Miércoles	Jueves	Viernes	Sábado	Domingo
<b>Total</b>	<b>70</b>	<b>19</b>	<b>7</b>	<b>4</b>	<b>8</b>	<b>8</b>	<b>6</b>	<b>18</b>
2009	9	3	2	0	0	0	0	4
2010	6	0	0	2	0	2	0	2
2011	7	0	0	1	2	1	1	2
2012	9	3	2	0	2	0	1	1
2013	3	2	1	0	0	0	0	0
2014	6	4	0	0	1	0	1	0
2015	9	0	1	1	1	2	1	3
2016	4	1	0	0	0	0	2	1
2017	12	4	0	0	2	2	0	4
2018 <sup>P</sup>	5	2	1	0	0	1	0	1

Fuente: Registros administrativos de la Oficina de Estadísticas y Cartografía de la Policía Nacional.

<sup>P</sup>Cifras preliminares.**Cuadro 3.3**

REPÚBLICA DOMINICANA: Femicidios no íntimos por relación o parentesco con el victimario, según año, 2009-2018

Año	Total	Relación o parentesco con el victimario		
		Parientes	No parientes	Sin información, desconocido
<b>Total</b>	<b>70</b>	<b>1</b>	<b>58</b>	<b>11</b>
2009	9	1	7	1
2010	6	0	6	0
2011	7	0	6	1
2012	9	0	5	4
2013	3	0	2	1
2014	6	0	4	2
2015	9	0	9	0
2016	4	0	4	0
2017	12	0	10	2
2018 <sup>P</sup>	5	0	5	0

Fuente: Registros administrativos de la Oficina de Estadísticas y Cartografía de la Policía Nacional.

<sup>P</sup>Cifras preliminares.

**Cuadro 3.4**

REPÚBLICA DOMINICANA: Femicidios no íntimos por grupos de edad, según año, 2009-2018

Año	Total	Grupos de edad							
		Menores de 15 años	15 - 24	25-34	35 - 44	45-54	55-64	65 y más	Sin información
<b>Total</b>	<b>70</b>	<b>25</b>	<b>15</b>	<b>7</b>	<b>5</b>	<b>6</b>	<b>5</b>	<b>4</b>	<b>3</b>
2009	9	3	1	2	1	1	1	0	0
2010	6	3	1	1	0	0	0	0	1
2011	7	4	1	1	1	0	0	0	0
2012	9	4	1	0	0	2	1	1	0
2013	3	1	1	0	1	0	0	0	0
2014	6	1	3	0	0	0	2	0	0
2015	9	3	4	0	0	1	0	1	0
2016	4	2	0	0	1	1	0	0	0
2017	12	2	2	1	1	1	1	2	2
2018 <sup>p</sup>	5	2	1	2	0	0	0	0	0

Fuente: Registros administrativos de la Oficina de Estadísticas y Cartografía de la Policía Nacional.

<sup>p</sup>Cifras preliminares**Cuadro 3.5**

REPÚBLICA DOMINICANA: Femicidios no íntimos por medio empleado, según año, 2009-2018

Año	Total	Medio empleado					
		Arma de fuego	Arma blanca u objeto cortopunzante	Objeto contundente	Estrangulamiento, asfixia respiratoria mecánica	Asfixia respiratoria por inmersión	Sin información
<b>Total</b>	<b>70</b>	<b>4</b>	<b>15</b>	<b>29</b>	<b>17</b>	<b>2</b>	<b>3</b>
2009	9	1	1	4	3	0	0
2010	6	0	2	3	1	0	0
2011	7	0	2	2	3	0	0
2012	9	0	2	4	3	0	0
2013	3	1	0	2	0	0	0
2014	6	1	1	3	1	0	0
2015	9	0	4	4	1	0	0
2016	4	0	0	3	0	1	0
2017	12	1	2	3	2	1	3
2018 <sup>p</sup>	5	0	1	1	3	0	0

Fuente: Registros administrativos de la Oficina de Estadísticas y Cartografía de la Policía Nacional.

<sup>p</sup>Cifras preliminares



**Cuadro 3.6**

REPÚBLICA DOMINICANA: Femicidios no íntimos por lugar de ocurrencia, según año, 2009-2018

Año	Total	Lugar o sitio de ocurrencia						
		Vía pública, parque, interior de vehículo	Vivienda, domicilio o residencia y sus parqueos	Negocio o comercio, mercado, hostelería o afines y sus parqueos	Finca, parcela, terreno baldío, cañaveral, solar o afines	Río, cañada, canal, lago, laguna	Mar adentro, playa	Otro lugar
<b>Total</b>	<b>70</b>	<b>37</b>	<b>18</b>	<b>2</b>	<b>8</b>	<b>2</b>	<b>1</b>	<b>2</b>
2009	9	4	3	0	0	1	1	0
2010	6	4	2	0	0	0	0	0
2011	7	2	1	0	3	1	0	0
2012	9	1	4	0	2	0	0	2
2013	3	2	0	0	1	0	0	0
2014	6	3	1	1	1	0	0	0
2015	9	6	3	0	0	0	0	0
2016	4	4	0	0	0	0	0	0
2017	12	8	3	0	1	0	0	0
2018 <sup>p</sup>	5	3	1	1	0	0	0	0

Fuente: Registros administrativos de la Oficina de Estadísticas y Cartografía de la Policía Nacional.

<sup>p</sup>Cifras preliminares**Cuadro 3.7**

REPÚBLICA DOMINICANA: Femicidios no íntimos por zona de ocurrencia, según año, 2009-2018

Año	Total	Zona	
		Urbana	Rural
<b>Total</b>	<b>70</b>	<b>48</b>	<b>22</b>
2009	9	9	0
2010	6	4	2
2011	7	4	3
2012	9	7	2
2013	3	2	1
2014	6	4	2
2015	9	5	4
2016	4	2	2
2017	12	9	3
2018 <sup>p</sup>	5	2	3

Fuente: Registros administrativos de la Oficina de Estadísticas y Cartografía de la Policía Nacional.

<sup>p</sup>Cifras preliminares

**Cuadro 3.8**

REPÚBLICA DOMINICANA: Femicidios no íntimos por región, según año, 2009-2018

Año	Total	Región									
		Cibao Norte	Cibao Sur	Cibao Nordeste	Cibao Noroeste	Valdesia	Enriquillo	El Valle	Yuma	Higuamo	Ozama o Metropolitana
<b>Total</b>	<b>70</b>	<b>6</b>	<b>12</b>	<b>4</b>	<b>1</b>	<b>9</b>	<b>7</b>	<b>4</b>	<b>1</b>	<b>9</b>	<b>17</b>
2009	9	3	1	0	0	1	1	1	0	1	1
2010	6	0	1	0	0	1	0	1	0	1	2
2011	7	0	0	1	0	1	1	0	0	1	3
2012	9	0	2	1	0	1	1	0	0	1	3
2013	3	0	0	0	1	0	0	0	0	1	1
2014	6	0	3	0	0	0	2	0	0	0	1
2015	9	0	3	0	0	2	0	1	0	2	1
2016	4	0	1	0	0	0	1	0	0	1	1
2017	12	2	1	0	0	1	1	1	1	1	4
2018 <sup>P</sup>	5	1	0	2	0	2	0	0	0	0	0

Fuente: Registros administrativos de la Oficina de Estadísticas y Cartografía de la Policía Nacional.

<sup>P</sup>Cifras preliminares.**Cuadro 3.9**

REPÚBLICA DOMINICANA: Femicidios no íntimos por año, según provincia, 2009-2018

Provincia	Total	Año									
		2009	2010	2011	2012	2013	2014	2015	2016	2017	2018 <sup>P</sup>
<b>Total</b>	<b>70</b>	<b>9</b>	<b>6</b>	<b>7</b>	<b>9</b>	<b>3</b>	<b>6</b>	<b>9</b>	<b>4</b>	<b>12</b>	<b>5</b>
Distrito Nacional	3	0	0	0	1	1	0	1	0	0	0
Azua	2	0	1	0	0	0	0	0	0	1	0
Baoruco	5	1	0	0	1	0	1	0	1	1	0
Barahona	1	0	0	1	0	0	0	0	0	0	0
Dajabón	1	0	0	0	0	1	0	0	0	0	0
Duarte	1	0	0	0	1	0	0	0	0	0	0
Elías Piña	1	0	1	0	0	0	0	0	0	0	0
El Seibo	0	0	0	0	0	0	0	0	0	0	0
Españat	0	0	0	0	0	0	0	0	0	0	0
Independencia	0	0	0	0	0	0	0	0	0	0	0
La Altagracia	1	0	0	0	0	0	0	0	0	1	0
La Romana	0	0	0	0	0	0	0	0	0	0	0

Continuación Cuadro 3.9

Provincia	Total	Año									
		2009	2010	2011	2012	2013	2014	2015	2016	2017	2018 <sup>P</sup>
La Vega	6	0	1	0	2	0	0	1	1	1	0
María Trinidad Sánchez	0	0	0	0	0	0	0	0	0	0	0
Monte Cristi	0	0	0	0	0	0	0	0	0	0	0
Pedernales	1	0	0	0	0	0	1	0	0	0	0
Peravia	4	1	0	1	1	0	0	0	0	0	1
Puerto Plata	3	1	0	0	0	0	0	0	0	1	1
Hermanas Mirabal	0	0	0	0	0	0	0	0	0	0	0
Samaná	3	0	0	1	0	0	0	0	0	0	2
San Cristóbal	2	0	0	0	0	0	0	2	0	0	0
San Juan	3	1	0	0	0	0	0	1	0	1	0
San Pedro de Macorís	2	0	0	0	0	0	0	1	1	0	0
Sánchez Ramírez	1	0	0	0	0	0	1	0	0	0	0
Santiago	3	2	0	0	0	0	0	0	0	1	0
Santiago Rodríguez	0	0	0	0	0	0	0	0	0	0	0
Valverde	0	0	0	0	0	0	0	0	0	0	0
Monseñor Nouel	5	1	0	0	0	0	2	2	0	0	0
Monte Plata	5	1	1	0	1	1	0	0	0	1	0
Hato Mayor	2	0	0	1	0	0	0	1	0	0	0
San José de Ocoa	1	0	0	0	0	0	0	0	0	0	1
Santo Domingo	14	1	2	3	2	0	1	0	1	4	0

Fuente: Registros administrativos de la Oficina de Estadísticas y Cartografía de la Policía Nacional.

<sup>P</sup>Cifras preliminares

**Cuadro 3.10**

REPÚBLICA DOMINICANA: Femicidios no íntimos por país de nacionalidad, según año, 2009-2018

Año	Total	País de nacionalidad		
		Taiwán (Provincia de China)	República Dominicana	Haití
<b>Total</b>	<b>70</b>	<b>1</b>	<b>61</b>	<b>8</b>
2009	9	0	8	1
2010	6	0	6	0
2011	7	0	4	3
2012	9	1	5	3
2013	3	0	2	1
2014	6	0	6	0
2015	9	0	9	0
2016	4	0	4	0
2017	12	0	12	0
2018 <sup>p</sup>	5	0	5	0

Fuente: Registros administrativos de la Oficina de Estadísticas y Cartografía de la Policía Nacional.

<sup>p</sup>Cifras preliminares**Cuadro 3.11**

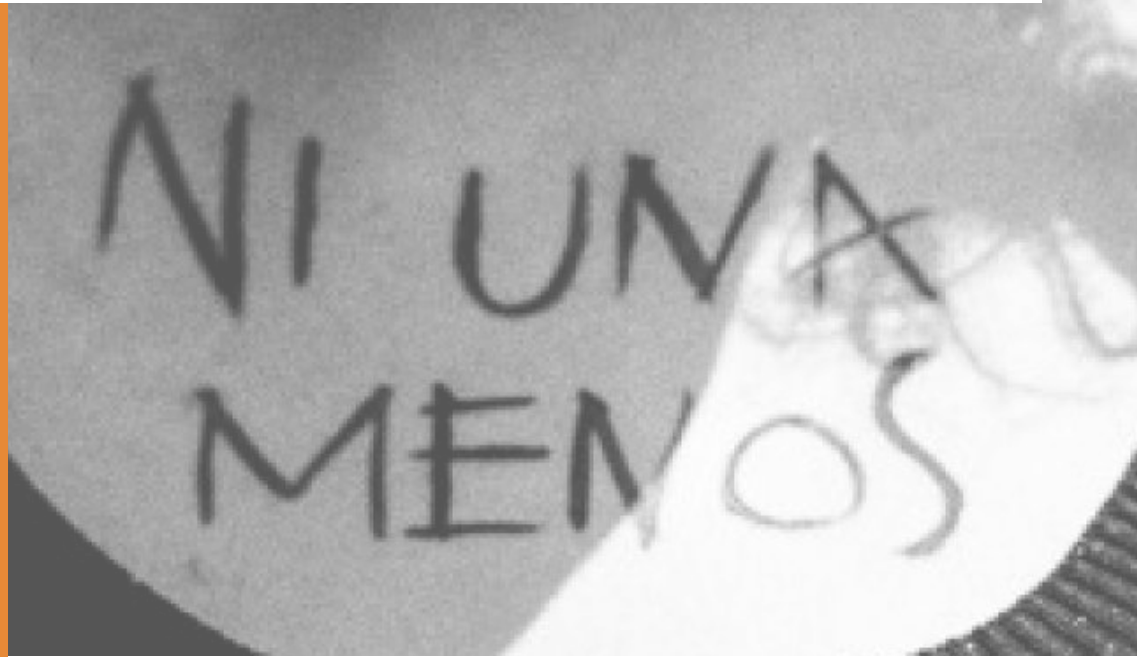
REPÚBLICA DOMINICANA: Femicidios no íntimos por rangos de hora, según año, 2009-2018

Año	Total	Rangos de hora			
		00:01-08:00	08:01-16:00	16:01-24:00	Sin información
<b>Total</b>	<b>70</b>	<b>20</b>	<b>33</b>	<b>15</b>	<b>2</b>
2009	9	3	5	1	0
2010	6	3	3	0	0
2011	7	4	3	0	0
2012	9	0	5	4	0
2013	3	1	1	1	0
2014	6	3	2	1	0
2015	9	1	5	2	1
2016	4	2	2	0	0
2017	12	3	7	1	1
2018 <sup>p</sup>	5	0	0	5	0

Fuente: Registros administrativos de la Oficina de Estadísticas y Cartografía de la Policía Nacional.

<sup>p</sup>Cifras preliminares





# Muertes de MUJERES Menores de 14 años

4.1 Muertes de mujeres menores de 14 años por mes, según año, 2009-2018.....	63
4.2 Muertes de mujeres menores de 14 años por día de la semana, según año, 2009-2018 .....	64
4.3 Muertes de mujeres menores de 14 años por relación o parentesco con el victimario, según año, 2009-2018 .....	64
4.4 Muertes de mujeres menores de 14 años por medio empleado, según año, 2009-2018.....	65
4.5 Muertes de mujeres menores de 14 años por lugar o sitio de ocurrencia, según año, 2009-2018 .....	65
4.6 Muertes de mujeres menores de 14 años por zona de ocurrencia, según año, 2009-2018 .....	66
4.7 Muertes de mujeres menores de 14 años por región, según año, 2009-2018 .....	66
4.8 Muertes de mujeres menores de 14 años por año, según provincia, 2009-2018 .....	67
4.9 Muertes de mujeres menores de 14 años por país de nacionalidad, según año, 2009-2018.....	68
4.10 Muertes de mujeres menores de 14 años por rangos de hora, según año, 2009-2018 .....	68

**Cuadro 4.1**

REPÚBLICA DOMINICANA: Defunciones de mujeres menores de 14 años por mes, según año, 2009-2018

Año	Total	Mes											
		Enero	Febrero	Marzo	Abril	Mayo	Junio	Julio	Agosto	Septiembre	Octubre	Noviembre	Diciembre
<b>Total</b>	<b>126</b>	<b>13</b>	<b>10</b>	<b>12</b>	<b>17</b>	<b>9</b>	<b>11</b>	<b>9</b>	<b>9</b>	<b>10</b>	<b>9</b>	<b>6</b>	<b>11</b>
2009	14	1	1	1	2	1	0	0	1	2	3	1	1
2010	16	2	1	1	3	1	2	0	2	2	0	0	2
2011	13	2	2	1	2	1	0	0	2	3	0	0	0
2012	16	1	0	1	2	0	5	2	0	1	3	0	1
2013	14	3	1	1	1	2	1	1	0	1	0	1	2
2014	10	1	0	0	2	0	1	1	1	0	0	3	1
2015	11	3	0	2	0	2	0	1	1	1	1	0	0
2016	11	0	0	2	4	0	0	2	2	0	1	0	0
2017	12	0	3	3	0	2	1	1	0	0	0	0	2
2018 <sup>p</sup>	9	0	2	0	1	0	1	1	0	0	1	1	2

Fuente: Registros administrativos de la Oficina de Estadísticas y Cartografía de la Policía Nacional.

<sup>p</sup>Cifras preliminares

**Cuadro 4.2**

REPÚBLICA DOMINICANA: Defunciones de mujeres menores de 14 años por día de la semana, según año, 2009-2018

Año	Total	Día de la semana						
		Lunes	Martes	Miércoles	Jueves	Viernes	Sábado	Domingo
<b>Total</b>	<b>126</b>	<b>17</b>	<b>21</b>	<b>10</b>	<b>11</b>	<b>14</b>	<b>22</b>	<b>31</b>
2009	14	2	5	0	1	2	2	2
2010	16	3	4	1	0	2	1	5
2011	13	0	4	0	3	1	2	3
2012	16	1	4	1	2	1	4	3
2013	14	2	1	1	2	2	3	3
2014	10	4	1	1	1	0	1	2
2015	11	3	1	3	1	1	1	1
2016	11	0	0	2	1	2	2	4
2017	12	2	0	0	0	2	4	4
2018 <sup>P</sup>	9	0	1	1	0	1	2	4

Fuente: Registros administrativos de la Oficina de Estadísticas y Cartografía de la Policía Nacional.

<sup>P</sup>Cifras preliminares**Cuadro 4.3**

REPÚBLICA DOMINICANA: Defunciones de mujeres menores de 14 años por relación o parentesco con el victimario, según año, 2009-2018

Año	Total	Relación o parentesco con el victimario									
		Esposo, pareja, amante, novio	Ex-esposo, ex-pareja, ex-amante, ex-novio	Padre, padrastro	Madre, madrastra	Hermano (a), hermanastro (a)	Sobrino (a)	Otros parientes	No parientes	Acción policial, militar	Sin información, desconocido
<b>Total</b>	<b>126</b>	<b>1</b>	<b>1</b>	<b>42</b>	<b>13</b>	<b>2</b>	<b>1</b>	<b>4</b>	<b>42</b>	<b>2</b>	<b>18</b>
2009	14	0	0	3	3	1	0	1	2	1	3
2010	16	0	0	3	3	0	0	1	6	0	3
2011	13	0	0	3	3	0	0	0	6	0	1
2012	16	0	1	6	0	0	1	0	6	0	2
2013	14	0	0	5	1	0	0	0	6	0	2
2014	10	1	0	4	2	0	0	0	2	0	1
2015	11	0	0	6	0	0	0	0	3	0	2
2016	11	0	0	3	1	0	0	0	5	0	2
2017	12	0	0	4	0	1	0	1	3	1	2
2018 <sup>P</sup>	9	0	0	5	0	0	0	1	3	0	0

Fuente: Registros administrativos de la Oficina de Estadísticas y Cartografía de la Policía Nacional.

Nota 2 : Las mujeres fallecidas por violencia del esposo, pareja, amante o novio; tenían entre 10 y 13 años de edad.

<sup>P</sup>Cifras preliminares



**Cuadro 4.4**

REPÚBLICA DOMINICANA: Defunciones de mujeres menores de 14 años por medio empleado, según año, 2009-2018

Año	Total	Medio empleado								
		Arma de fuego	Arma blanca u objeto cortopunzante	Objeto contundente	Sustancia tóxica o veneno	Estrangulamiento, asfixia respiratoria mecánica	Asfixia respiratoria por inmersión	Fuego, vapores y objetos calientes	Otro medio	Sin información
<b>Total</b>	<b>126</b>	<b>33</b>	<b>21</b>	<b>18</b>	<b>8</b>	<b>29</b>	<b>6</b>	<b>9</b>	<b>0</b>	<b>2</b>
2009	14	4	2	4	0	3	1	0	0	0
2010	16	4	3	3	3	2	0	1	0	0
2011	13	3	1	2	0	4	1	2	0	0
2012	16	1	3	3	0	5	1	3	0	0
2013	14	7	0	1	2	3	0	1	0	0
2014	10	4	3	0	0	1	1	1	0	0
2015	11	2	5	2	1	1	0	0	0	0
2016	11	2	0	2	0	4	1	1	0	1
2017	12	5	2	0	1	2	1	0	0	1
2018 <sup>P</sup>	9	1	2	1	1	4	0	0	0	0

Fuente: Registros administrativos de la Oficina de Estadísticas y Cartografía de la Policía Nacional.

<sup>P</sup>Cifras preliminares**Cuadro 4.5**

REPÚBLICA DOMINICANA: Defunciones de mujeres menores de 14 años por lugar o sitio de ocurrencia, según año, 2009-2018

Año	Total	Lugar o sitio de ocurrencia								
		Vía pública, parque, interior de vehículo	Vivienda, domicilio o residencia y sus parqueos	Negocio o comercio, mercado, hostelería o afines y sus parqueos	Finca, parcela, terreno baldío, cañaveral, solar o afines	Río, cañada, canal, lago, laguna	Mar adentro, playa	Centros educativos, centros de salud, otras instalaciones de servicio público	Otro lugar	
<b>Total</b>	<b>126</b>	<b>55</b>	<b>51</b>	<b>4</b>	<b>8</b>	<b>3</b>	<b>2</b>	<b>1</b>	<b>2</b>	
2009	14	6	5	0	0	1	1	0	1	
2010	16	9	5	1	1	0	0	0	0	
2011	13	4	5	0	2	1	0	1	0	
2012	16	2	11	0	1	0	1	0	1	
2013	14	5	5	2	1	1	0	0	0	
2014	10	4	4	1	1	0	0	0	0	
2015	11	5	4	0	2	0	0	0	0	
2016	11	7	4	0	0	0	0	0	0	
2017	12	9	3	0	0	0	0	0	0	
2018 <sup>P</sup>	9	4	5	0	0	0	0	0	0	

Fuente: Registros administrativos de la Oficina de Estadísticas y Cartografía de la Policía Nacional.

<sup>P</sup>Cifras preliminares

**Cuadro 4.6**

REPÚBLICA DOMINICANA: Defunciones de mujeres menores de 14 años por zona de ocurrencia, según año, 2009-2018

Año	Total	Zona	
		Urbana	Rural
<b>Total</b>	<b>126</b>	<b>97</b>	<b>29</b>
2009	14	9	5
2010	16	15	1
2011	13	11	2
2012	16	15	1
2013	14	11	3
2014	10	5	5
2015	11	7	4
2016	11	10	1
2017	12	7	5
2018 <sup>P</sup>	9	7	2

Fuente: Registros administrativos de la Oficina de Estadísticas y Cartografía de la Policía Nacional.

<sup>P</sup>Cifras preliminares**Cuadro 4.7**

REPÚBLICA DOMINICANA: Defunciones de mujeres menores de 14 años por región, según año, 2009-2018

Año	Total	Región									
		Cibao Norte	Cibao Sur	Cibao Nordeste	Cibao Noroeste	Valdesía	Enriquillo	El Valle	Yuma	Higuamo	Ozama o Metropolitana
<b>Total</b>	<b>126</b>	<b>13</b>	<b>15</b>	<b>6</b>	<b>7</b>	<b>16</b>	<b>7</b>	<b>7</b>	<b>11</b>	<b>10</b>	<b>34</b>
2009	14	2	4	0	0	2	0	1	1	2	2
2010	16	3	0	0	1	1	1	2	2	3	3
2011	13	1	0	1	1	1	2	0	1	2	4
2012	16	1	1	0	0	4	2	0	1	0	7
2013	14	1	2	2	1	2	1	0	1	0	4
2014	10	1	3	0	1	0	0	0	1	2	2
2015	11	1	1	1	3	3	0	1	0	0	1
2016	11	1	2	1	0	0	0	1	1	1	4
2017	12	1	2	0	0	2	0	1	2	0	4
2018 <sup>P</sup>	9	1	0	1	0	1	1	1	1	0	3

Fuente: Registros administrativos de la Oficina de Estadísticas y Cartografía de la Policía Nacional.

<sup>P</sup>Cifras preliminares

Cuadro 4.8

REPÚBLICA DOMINICANA: Defunciones de mujeres menores de 14 años por año, según provincia, 2009-2018

Provincia	Total	Año										
		2009	2010	2011	2012	2013	2014	2015	2016	2017	2018 <sup>p</sup>	
<b>Total</b>	<b>126</b>	<b>14</b>	<b>16</b>	<b>13</b>	<b>16</b>	<b>14</b>	<b>10</b>	<b>11</b>	<b>11</b>	<b>11</b>	<b>12</b>	<b>9</b>
Distrito Nacional	10	1	1	0	0	1	1	1	1	1	2	2
Azua	5	0	1	0	0	1	0	2	0	0	1	0
Baoruco	5	0	1	1	2	0	0	0	0	0	0	1
Barahona	1	0	0	1	0	0	0	0	0	0	0	0
Dajabón	1	0	0	0	0	1	0	0	0	0	0	0
Duarte	2	0	0	0	0	0	0	0	1	0	0	1
Elías Piña	3	0	2	0	0	0	0	0	0	0	0	1
El Seibo	3	0	1	0	0	1	1	0	0	0	0	0
Españat	2	1	0	0	0	0	0	1	0	0	0	0
Independencia	0	0	0	0	0	0	0	0	0	0	0	0
La Altagracia	6	1	1	1	0	0	0	0	0	0	2	1
La Romana	2	0	0	0	1	0	0	0	0	1	0	0
La Vega	8	1	0	0	1	1	2	0	0	1	2	0
María Trinidad Sánchez	1	0	0	0	0	1	0	0	0	0	0	0
Monte Cristi	3	0	1	0	0	0	1	1	0	0	0	0
Pedernales	1	0	0	0	0	1	0	0	0	0	0	0
Peravia	5	1	0	0	2	0	0	0	0	0	1	1
Puerto Plata	2	1	0	1	0	0	0	0	0	0	0	0
Hermanas Mirabal	1	0	0	0	0	1	0	0	0	0	0	0
Samaná	2	0	0	1	0	0	0	1	0	0	0	0
San Cristóbal	6	1	0	1	2	1	0	1	0	0	0	0
San Juan	4	1	0	0	0	0	0	1	1	1	1	0
San Pedro de Macoris	6	1	2	1	0	0	1	0	1	0	0	0
Sánchez Ramírez	3	1	0	0	0	1	0	0	1	0	0	0
Santiago	9	0	3	0	1	1	1	0	1	1	1	1
Santiago Rodríguez	0	0	0	0	0	0	0	0	0	0	0	0
Valverde	3	0	0	1	0	0	0	2	0	0	0	0
Monseñor Nouel	4	2	0	0	0	0	1	1	0	0	0	0
Monte Plata	2	1	1	0	0	0	0	0	0	0	0	0
Hato Mayor	2	0	0	1	0	0	1	0	0	0	0	0
San José de Ocoa	0	0	0	0	0	0	0	0	0	0	0	0
Santo Domingo	24	1	2	4	7	3	1	0	3	2	1	1

Fuente: Registros administrativos de la Oficina de Estadísticas y Cartografía de la Policía Nacional.

<sup>p</sup>Cifras preliminares

**Cuadro 4.9**

REPÚBLICA DOMINICANA: Defunciones de mujeres menores de 14 años por país de nacionalidad, según año, 2009-2018

Año	Total	País de nacionalidad		
		República Dominicana	Alemania	Haití
<b>Total</b>	<b>126</b>	<b>100</b>	<b>1</b>	<b>25</b>
2009	14	9	0	5
2010	16	14	0	2
2011	13	10	1	2
2012	16	13	0	3
2013	14	12	0	2
2014	10	8	0	2
2015	11	7	0	4
2016	11	11	0	0
2017	12	9	0	3
2018 <sup>P</sup>	9	7	0	2

Fuente: Registros administrativos de la Oficina de Estadísticas y Cartografía de la Policía Nacional.

<sup>P</sup>Cifras preliminares**Cuadro 4.10**

REPÚBLICA DOMINICANA: Defunciones de mujeres menores de 14 años por rango de hora, según año, 2009-2018

Año	Total	Rangos de hora			
		00:01-08:00	08:01-16:00	16:01-24:00	Sin información
<b>Total</b>	<b>126</b>	<b>22</b>	<b>50</b>	<b>51</b>	<b>3</b>
2009	14	1	9	4	0
2010	16	1	6	9	0
2011	13	4	7	2	0
2012	16	6	4	6	0
2013	14	2	5	7	0
2014	10	2	4	4	0
2015	11	2	5	4	0
2016	11	3	2	5	1
2017	12	0	2	8	2
2018 <sup>P</sup>	9	1	6	2	0

Fuente: Registros administrativos de la Oficina de Estadísticas y Cartografía de la Policía Nacional.

<sup>P</sup>Cifras preliminares





# Feminicidios DE MENORES de **14 años**

5.1	Feminicidios de menores de 14 años por relación o parentesco con el victimario, según año, 2009-2018.....	71
5.2	Feminicidios de menores de 14 años por medio empleado, según año, 2009-2018. ....	72
5.3	Feminicidios de menores de 14 años por lugar o sitio de ocurrencia, según año, 2009-2018. ....	72
5.4	Feminicidios de menores de 14 años por zona de ocurrencia, según año, 2009-2018. ....	73
5.5	Feminicidios de menores de 14 años por región, según año, 2009-2018.....	73
5.6	Feminicidios de menores de 14 años por año, según provincia, 2009-2018.....	74
5.7	Feminicidios de menores de 14 años por país de nacionalidad, según año, 2009-2018.....	75
5.8	Feminicidios de menores de 14 años por país rangos de hora, según año, 2009-2018.....	75

**Cuadro 5.1**

REPÚBLICA DOMINICANA: Femicidios de menores de 14 años por relación o parentesco con el victimario, según año, 2009-2018

Año	Total	Relación o parentesco con el victimario							
		Esposo, pareja, amante, novio	Ex-esposo, ex-pareja, ex-amante, ex-novio	Padre, padrastro	Hermano (a), hermanastro (a)	Sobrino (a)	Otros parientes	No parientes	Sin información, desconocido
<b>Total</b>	<b>70</b>	<b>1</b>	<b>1</b>	<b>41</b>	<b>1</b>	<b>1</b>	<b>3</b>	<b>19</b>	<b>3</b>
2009	7	0	0	3	1	0	1	1	1
2010	5	0	0	3	0	0	0	2	0
2011	7	0	0	3	0	0	0	4	0
2012	12	0	1	6	0	1	0	4	0
2013	5	0	0	4	0	0	0	1	0
2014	6	1	0	4	0	0	0	0	1
2015	9	0	0	6	0	0	0	3	0
2016	5	0	0	3	0	0	0	2	0
2017	7	0	0	4	0	0	1	1	1
2018 <sup>P</sup>	7	0	0	5	0	0	1	1	0

Fuente: Registros administrativos de la Oficina de Estadísticas y Cartografía de la Policía Nacional.

<sup>P</sup>Cifras preliminares

**Cuadro 5.2**

REPÚBLICA DOMINICANA: Femicidios de menores de 14 años por medio empleado, según año, 2009-2018

Año	Total	Medio empleado							
		Arma de fuego	Arma blanca u objeto cortopunzante	Objeto contundente	Sustancia tóxica o veneno	Estrangulamiento, asfixia respiratoria mecánica	Asfixia respiratoria por inmersión	Fuego, vapores y objetos calientes	Sin información
<b>Total</b>	<b>70</b>	<b>8</b>	<b>16</b>	<b>12</b>	<b>5</b>	<b>20</b>	<b>2</b>	<b>6</b>	<b>1</b>
2009	7	2	2	2	0	1	0	0	0
2010	5	1	1	2	0	0	0	1	0
2011	7	0	1	1	0	3	0	2	0
2012	12	1	2	3	0	5	0	1	0
2013	5	1	0	1	2	1	0	0	0
2014	6	1	3	0	0	1	0	1	0
2015	9	1	5	1	1	1	0	0	0
2016	5	0	0	1	0	2	1	1	0
2017	7	1	1	0	1	2	1	0	1
2018p	7	0	1	1	1	4	0	0	0

Fuente: Registros administrativos de la Oficina de Estadísticas y Cartografía de la Policía Nacional.

pCifras preliminares

**Cuadro 5.3**

REPÚBLICA DOMINICANA: Femicidios de menores de 14 años por lugar o sitio de ocurrencia, según año, 2009-2018

Año	Total	Lugar o sitio de ocurrencia				
		Vía pública, parque, interior de vehículo	Vivienda, domicilio o residencia y sus parqueos	Finca, parcela, terreno baldío, cañaveral, solar y afines	Río, cañada, canal, lago, laguna	Otro lugar
<b>Total</b>	<b>70</b>	<b>23</b>	<b>35</b>	<b>7</b>	<b>3</b>	<b>2</b>
2009	7	2	3	0	1	1
2010	5	5	0	0	0	0
2011	7	1	3	2	1	0
2012	12	1	9	1	0	1
2013	5	0	3	1	1	0
2014	6	2	3	1	0	0
2015	9	3	4	2	0	0
2016	5	2	3	0	0	0
2017	7	5	2	0	0	0
2018p	7	2	5	0	0	0

Fuente: Registros administrativos de la Oficina de Estadísticas y Cartografía de la Policía Nacional.

pCifras preliminares



**Cuadro 5.4**

REPÚBLICA DOMINICANA: Femicidios de menores de 14 años por zona de ocurrencia, según año, 2009-2018

Año	Total	Zona	
		Urbana	Rural
<b>Total</b>	<b>70</b>	<b>49</b>	<b>21</b>
2009	7	4	3
2010	5	4	1
2011	7	5	2
2012	12	11	1
2013	5	2	3
2014	6	2	4
2015	9	6	3
2016	5	5	0
2017	7	4	3
2018 <sup>P</sup>	7	6	1

Fuente: Registros administrativos de la Oficina de Estadísticas y Cartografía de la Policía Nacional.

<sup>P</sup>Cifras preliminares**Cuadro 5.5**

REPÚBLICA DOMINICANA: Femicidios de menores de 14 años por región, según año, 2009-2018

Año	Total	Región									
		Cibao Norte	Cibao Sur	Cibao Nordeste	Cibao Noroeste	Valdesia	Enriquillo	El Valle	Yuma	Higuamo	Ozama o Metropolitana
<b>Total</b>	<b>70</b>	<b>10</b>	<b>8</b>	<b>4</b>	<b>4</b>	<b>8</b>	<b>5</b>	<b>3</b>	<b>5</b>	<b>5</b>	<b>18</b>
2009	7	1	2	0	0	1	0	1	1	1	0
2010	5	2	0	0	0	1	1	0	0	1	0
2011	7	1	0	1	0	0	2	0	1	0	2
2012	12	1	1	0	0	2	1	0	0	0	7
2013	5	1	0	2	1	1	0	0	0	0	0
2014	6	1	2	0	0	0	0	0	1	2	0
2015	9	1	1	1	3	1	0	1	0	0	1
2016	5	1	1	0	0	0	0	0	0	1	2
2017	7	0	1	0	0	1	0	1	1	0	3
2018 <sup>P</sup>	7	1	0	0	0	1	1	0	1	0	3

Fuente: Registros administrativos de la Oficina de Estadísticas y Cartografía de la Policía Nacional.

<sup>P</sup>Cifras preliminares

**Cuadro 5.6**  
 REPÚBLICA DOMINICANA: Femicidios de menores de 14 años por año, según provincia, 2009-2018

Provincia	Año										
	2009	2010	2011	2012	2013	2014	2015	2016	2017	2018 <sup>p</sup>	
<b>Total</b>	<b>7</b>	<b>5</b>	<b>7</b>	<b>12</b>	<b>5</b>	<b>6</b>	<b>9</b>	<b>5</b>	<b>7</b>	<b>7</b>	
Distrito Nacional	5	0	0	0	0	0	1	0	2	2	
Azua	3	0	1	0	0	0	1	0	1	0	
Baoruco	4	0	1	1	0	0	0	0	0	1	
Barahona	1	0	1	0	0	0	0	0	0	0	
Dajabón	1	0	0	0	1	0	0	0	0	0	
Duarte	0	0	0	0	0	0	0	0	0	0	
Elias Piña	0	0	0	0	0	0	0	0	0	0	
El Seibo	1	0	0	0	0	1	0	0	0	0	
Españillat	1	0	0	0	0	0	1	0	0	0	
Independencia	0	0	0	0	0	0	0	0	0	0	
La Altagracia	4	1	0	1	0	0	0	0	1	1	
La Romana	0	0	0	0	0	0	0	0	0	0	
La Vega	4	0	0	1	0	1	0	1	1	0	
Maria Trinidad Sánchez	1	0	0	0	1	0	0	0	0	0	
Monte Cristi	1	0	0	0	0	0	1	0	0	0	
Pedernales	0	0	0	0	0	0	0	0	0	0	
Peravia	4	1	0	2	0	0	0	0	0	1	
Puerto Plata	2	1	0	1	0	0	0	0	0	0	
Hermanas Mirabal	1	0	0	0	1	0	0	0	0	0	
Samaná	2	0	0	1	0	0	1	0	0	0	
San Cristóbal	1	0	0	0	1	0	0	0	0	0	
San Juan	3	1	0	0	0	0	1	0	1	0	
San Pedro de Macorís	2	0	0	0	0	1	0	1	0	0	
Sánchez Ramírez	1	1	0	0	0	0	0	0	0	0	
Santiago	7	0	2	1	1	1	0	1	0	1	
Santiago Rodríguez	0	0	0	0	0	0	0	0	0	0	
Valverde	2	0	0	0	0	0	2	0	0	0	
Monseñor Nouel	3	1	0	0	0	1	1	0	0	0	
Monte Plata	2	1	1	0	0	0	0	0	0	0	
Hato Mayor	1	0	0	0	0	1	0	0	0	0	
San José de Ocoa	0	0	0	0	0	0	0	0	0	0	
<b>Santo Domingo</b>	<b>13</b>	<b>0</b>	<b>0</b>	<b>2</b>	<b>7</b>	<b>0</b>	<b>0</b>	<b>2</b>	<b>1</b>	<b>1</b>	

Fuente: Registros administrativos de la Oficina de Estadísticas y Cartografía de la Policía Nacional.

<sup>p</sup>Cifras preliminares

**Cuadro 5.7**

REPÚBLICA DOMINICANA: Femicidios de menores de 14 años por país de nacionalidad, según año, 2009-2018

Año	Total	País de nacionalidad		
		República Dominicana	Alemania	Haití
<b>Total</b>	<b>70</b>	<b>49</b>	<b>1</b>	<b>20</b>
2009	7	3	0	4
2010	5	4	0	1
2011	7	4	1	2
2012	12	9	0	3
2013	5	3	0	2
2014	6	5	0	1
2015	9	5	0	4
2016	5	5	0	0
2017	7	5	0	2
2018 <sup>P</sup>	7	6	0	1

Fuente: Registros administrativos de la Oficina de Estadísticas y Cartografía de la Policía Nacional.

<sup>P</sup>Cifras preliminares**Cuadro 5.8**

REPÚBLICA DOMINICANA: Femicidios de menores de 14 años por rango de hora, según año, 2009-2018

Año	Total	Rango de hora			
		00:01-08:00	08:01-16:00	16.01-24:00	Sin información
<b>Total</b>	<b>70</b>	<b>13</b>	<b>33</b>	<b>21</b>	<b>3</b>
2009	7	1	5	1	0
2010	5	0	2	3	0
2011	7	3	4	0	0
2012	12	3	3	6	0
2013	5	0	3	2	0
2014	6	2	3	1	0
2015	9	2	4	3	0
2016	5	1	1	2	1
2017	7	0	2	3	2
2018 <sup>P</sup>	7	1	6	0	0

Fuente: Registros administrativos de la Oficina de Estadísticas y Cartografía de la Policía Nacional.

<sup>P</sup>Cifras preliminares



# Feminicidios DE MENORES de **14 años** con intento de violación sexual

6.1 Feminicidios de menores de 14 años en los cuales hubo intento o violación sexual, por relación o parentesco con el victimario, según año, 2009-2018.....	77
6.2 Feminicidios de menores de 14 años en los cuales hubo intento o violación sexual, por medio empleado, según año, 2009-2018.....	78
6.3 Feminicidios de menores de 14 años en los cuales hubo intento o violación sexual por lugar o sitio de ocurrencia, según año, 2009-2018.....	78
6.4 Feminicidios de menores de 14 años en los cuales hubo intento o violación sexual por zona, según año, 2009-2018.....	79
6.5 Feminicidios de menores de 14 años en los cuales hubo intento o violación sexual por región, según año, 2009-2018.....	79
6.6 Feminicidios de menores de 14 años en los cuales hubo intento o violación sexual por país de nacionalidad, según año, 2009-2018.....	80
6.7 Feminicidios de menores de 14 años en los cuales hubo intento o violación por rangos de hora, según año, 2009-2018.....	80

**Cuadro 6.1**

REPÚBLICA DOMINICANA: Femicidios de menores de 14 años en los cuales hubo intento o violación sexual por relación o parentesco con el victimario, según año, 2009-2018

Año	Total	Relación o parentesco con el victimario		
		Parientes	No parientes	Sin información, desconocido
<b>Total</b>	<b>23</b>	<b>1</b>	<b>19</b>	<b>3</b>
2009	3	1	1	1
2010	2	0	2	0
2011	4	0	4	0
2012	4	0	4	0
2013	1	0	1	0
2014	1	0	0	1
2015	3	0	3	0
2016	2	0	2	0
2017	2	0	1	1
2018 <sup>p</sup>	1	0	1	0

Fuente: Registros administrativos de la Oficina de Estadísticas y Cartografía de la Policía Nacional.

<sup>p</sup>Cifras preliminares

**Cuadro 6.2**

REPÚBLICA DOMINICANA: Femicidios de menores de 14 años en los cuales hubo intento o violación sexual por medio empleado, según año, 2009-2018

Año	Total	Medio empleado				
		Arma blanca u objeto cortopunzante	Objeto contundente	Estrangulamiento, asfixia respiratoria mecánica	Asfixia respiratoria por inmersión	Sin información
<b>Total</b>	<b>23</b>	<b>5</b>	<b>8</b>	<b>7</b>	<b>2</b>	<b>1</b>
2009	3	1	1	1	0	0
2010	2	1	1	0	0	0
2011	4	1	1	2	0	0
2012	4	1	2	1	0	0
2013	1	0	1	0	0	0
2014	1	0	0	1	0	0
2015	3	1	1	1	0	0
2016	2	0	1	0	1	0
2017	2	0	0	0	1	1
2018 <sup>P</sup>	1	0	0	1	0	0

Fuente: Registros administrativos de la Oficina de Estadísticas y Cartografía de la Policía Nacional.

<sup>P</sup>Cifras preliminares**Cuadro 6.3**

REPÚBLICA DOMINICANA: Femicidios de menores de 14 años en los cuales hubo intento o violación sexual por lugar o sitio de ocurrencia, según año, 2009-2018

Año	Total	Lugar o sitio de ocurrencia					
		Vía pública, parque, interior de vehículo	Vivienda, domicilio o residencia y sus parqueos	Finca, parcela, terreno baldío, cañaveral, solar o afines	Río, cañada, canal, lago, laguna	Mar adentro, playa	Otro lugar
<b>Total</b>	<b>23</b>	<b>12</b>	<b>2</b>	<b>5</b>	<b>2</b>	<b>1</b>	<b>1</b>
2009	3	1	0	0	1	1	0
2010	2	2	0	0	0	0	0
2011	4	1	0	2	1	0	0
2012	4	1	1	1	0	0	1
2013	1	0	0	1	0	0	0
2014	1	0	0	1	0	0	0
2015	3	2	1	0	0	0	0
2016	2	2	0	0	0	0	0
2017	2	2	0	0	0	0	0
2018 <sup>P</sup>	1	1	0	0	0	0	0

Fuente: Registros administrativos de la Oficina de Estadísticas y Cartografía de la Policía Nacional.

<sup>P</sup>Cifras preliminares

**Cuadro 6.4**

REPÚBLICA DOMINICANA: Femicidios de menores de 14 años en los cuales hubo intento o violación sexual por zona de ocurrencia, según año, 2009-2018

Año	Total	Zona	
		Urbana	Rural
<b>Total</b>	<b>23</b>	<b>16</b>	<b>7</b>
2009	3	3	0
2010	2	2	0
2011	4	2	2
2012	4	4	0
2013	1	0	1
2014	1	1	0
2015	3	1	2
2016	2	2	0
2017	2	1	1
2018 <sup>P</sup>	1	0	1

Fuente: Registros administrativos de la Oficina de Estadísticas y Cartografía de la Policía Nacional.

<sup>P</sup>Cifras preliminares**Cuadro 6.5**

REPÚBLICA DOMINICANA: Femicidios de menores de 14 años en los cuales hubo intento o violación sexual por región, según año, 2009-2018

Año	Total	Región									
		Cibao Norte	Cibao Sur	Cibao Nordeste	Cibao Noroeste	Valdesia	Enriquillo	Yuma	EL Valle	Higuamo	Ozama o Metropolitana
<b>Total</b>	<b>23</b>	<b>1</b>	<b>4</b>	<b>1</b>	<b>1</b>	<b>3</b>	<b>2</b>	<b>2</b>	<b>3</b>	<b>6</b>	<b>6</b>
2009	3	1	0	0	0	0	0	1	1	0	0
2010	2	0	0	0	0	1	0	0	1	0	0
2011	4	0	0	1	0	0	1	0	0	2	2
2012	4	0	1	0	0	1	1	0	0	1	1
2013	1	0	0	0	1	0	0	0	0	0	
2014	1	0	1	0	0	0	0	0	0	0	0
2015	3	0	1	0	0	0	0	1	0	1	0
2016	2	0	0	0	0	0	0	0	1	1	1
2017	2	0	1	0	0	0	0	0	0	1	1
2018 <sup>P</sup>	1	0	0	0	0	1	0	0	0	0	1

Fuente: Registros administrativos de la Oficina de Estadísticas y Cartografía de la Policía Nacional.

<sup>P</sup>Cifras preliminares

**Cuadro 6.6**

REPÚBLICA DOMINICANA: Femicidios de menores de 14 años en los cuales hubo intento o violación sexual por país de nacionalidad, según año, 2009-2018

Año	Total	País de nacionalidad	
		República Dominicana	Haití
<b>Total</b>	<b>23</b>	<b>17</b>	<b>6</b>
2009	3	2	1
2010	2	2	0
2011	4	2	2
2012	4	2	2
2013	1	0	1
2014	1	1	0
2015	3	3	0
2016	2	2	0
2017	2	2	0
2018 <sup>p</sup>	1	1	0

Fuente: Registros administrativos de la Oficina de Estadísticas y Cartografía de la Policía Nacional.

<sup>p</sup>Cifras preliminares**Cuadro 6.7**

REPÚBLICA DOMINICANA: Femicidios de menores de 14 años en los cuales hubo intento o violación sexual por rango de hora, según año, 2009-2018

Año	Total	Rango de hora		
		00:01-08:00	08:01-16:00	16:01-24:00
<b>Total</b>	<b>23</b>	<b>4</b>	<b>15</b>	<b>4</b>
2009	3	1	2	0
2010	2	0	2	0
2011	4	1	3	0
2012	4	0	1	3
2013	1	0	1	0
2014	1	1	0	0
2015	3	0	3	0
2016	2	1	1	0
2017	2	0	2	0
2018 <sup>p</sup>	1	0	0	1

Fuente: Registros administrativos de la Oficina de Estadísticas y Cartografía de la Policía Nacional.

<sup>p</sup>Cifras preliminares







## GLOSARIO

## **GLOSARIO**

**Arma:** es la herramienta, medio o máquina usado para agredir o auto-defenderse. Toda máquina, instrumento o utensilio cortante, punzante o contundente (Art-101 Código Penal de la República Dominicana, 2007).

**Arma blanca:** es el instrumento con uno o más bordes, utilizado como arma, con el que se pueden producir lesiones por penetración o corte. Incluye punzantes o cortopunzantes como cuchillo, puñal, machete, cuchilla, y otros objetos de metal con esas características.

**Arma de fuego:** es un arma explosiva porque realiza disparos.

**Convivencia:** es la interrelación entre ciudadanos con el Estado y con el entorno público. Se caracteriza por ausencia de violencia, tolerancia entre las diversas opciones morales, culturales o sociales, sin que se transgreda la ley, cumplimiento de las reglas sociales (formales e informales) y, simetría entre derechos y deberes (Sistema regional de indicadores estandarizados de convivencia y seguridad ciudadana).

**Edad cumplida:** es el número de aniversarios cumplidos.

**Escenario o móvil detallado:** son las circunstancias en que sucedieron los hechos, ejemplo: violencia familiar, violencia intrafamiliar, riña o disputa, robo, etc.

**Estrangulamiento:** es la muerte producida por la constricción del cuello, ejercida por un lazo, cuerda, cinturón, soga u otro objeto similar sujeto a un punto fijo y sobre el cual se ejerce tracción del propio peso del cuerpo.

**Feminicidio o femicidio:** es la fuerte violencia de mujeres por razones de género, ya sea que tenga lugar dentro de la familia, unidad doméstica o en cualquier otra relación interpersonal, concretamente se citan los siguientes: : Femicidio íntimo, no íntimo, infantil, familiar, por conexión, por prostitución, por trata, por tráfico, transfóbico, lesfóbico, racista y por mutilación genital femenina.

**Feminicidio íntimo:** es la muerte de una mujer cometida por un hombre con quien la víctima tenía o había tenido una relación o vínculo íntimo: esposo, ex-esposo, concubino o ex concubino (unión libre), amante o ex amante, novio, ex novio, amigo o ex amigo con quien la víctima tenía relaciones sexuales y pareja sexual ocasional.

**Feminicidio no íntimo:** es la muerte de una mujer cometida por un hombre desconocido con quien la víctima no tenía ningún tipo de relación. Por ejemplo, una agresión sexual que culmina en el asesinato de una mujer a manos de un extraño. También se consideran los siguientes casos: un vecino que mata a su vecina sin que existiera entre ambos algún tipo de relación o vínculo, compañero de trabajo que mata a una mujer porque se negaba a tener relaciones sexuales con el agresor o feminicida o puede ser cualquier mujer que le gustaba al agresor, pero que este no mantenía relaciones amorosas o sexuales con la víctima.

**Feminicidio infantil:** es la muerte de una niña menor de 14 años de edad cometida por un hombre, en el contexto de una relación de responsabilidad, confianza o poder que le otorga la situación adulta sobre la menor de edad.

**Feminicidio familiar:** es la muerte de una mujer en el contexto de una relación de parentesco con el victimario. El parentesco puede ser por consanguinidad, afinidad o adopción. Un hombre mata intencionalmente a su suegra, a su hija o hijastra, sobrina, prima, nieta, hermana o hermanastra entre otros.

**Feminicidio por conexión:** hace referencia al caso de la muerte de una mujer "en la línea de fuego", por parte de un hombre en el mismo lugar en el que mata o intenta matar a otra mujer. Puede tratarse de una amiga, una pariente de la víctima, madre, hija, o de una mujer extraña que se encontraba en el mismo escenario donde el victimario atacó a la víctima.

**Feminicidio por prostitución o por ocupaciones estigmatizadas:** es la muerte de una mujer que ejerce la prostitución y/u otra ocupación (como strippers, camareras, masajistas o bailarinas en locales nocturnos) cometida por uno o varios hombres. Incluye los casos en los que el victimario (o los victimarios) asesinan a la mujer motivado por el odio y la misoginia que despierta en ellos la condición de prostituta de la víctima. Esta modalidad evidencia la carga de estigmatización social por parte de los sujetos: "Se lo merecía", "era una mala mujer", "su vida no valía nada". (modelo de protocolo latinoamericano de investigación de las muertes violentas de mujeres por razones de género (femicidio / feminicidio) de las Naciones Unidas)

**Feminicidio por trata:** es la muerte de mujeres producida en una situación de trata de personas. Se entiende por tráfico la captación, el transporte, el traslado, la acogida o la recepción de personas, recurriendo a la amenaza o al uso de la fuerza, u otras formas de coacción; ya sean rapto, fraude, engaño, abuso de poder o la concesión o recepción de pagos o beneficios para obtener el consentimiento del o la persona con fines de explotación. Esta explotación incluye, como mínimo, la prostitución ajena u otras formas de explotación sexual, los trabajos o servicios forzados, la esclavitud o las prácticas análogas a la esclavitud, la servidumbre o la explotación de órganos. (modelo de protocolo latinoamericano de investigación de las muertes violentas de mujeres por razones de género (femicidio o feminicidio) de las Naciones Unidas)

**Feminicidio por tráfico:** es la muerte de mujeres producida por una situación de tráfico de migrantes. Por "tráfico" se entiende la facilitación de la entrada ilegal de una persona en un Estado del cual dicha persona no sea nacional o residente permanente, con el fin de obtener directa o indirectamente un beneficio financiero u otro beneficio de orden material.

**Feminicidio transfóbico:** es la muerte de una mujer transgénero o transexual en la que el victimario (o los victimarios) la mata por su condición de identidad de género transexual, por odio o rechazo de la víctima.

**Feminicidio lesbofóbico:** es la muerte de una mujer lesbiana en la que el victimario (o los victimarios) la matan por su orientación sexual, odio o rechazo por esa preferencia sexual.

**Feminicidio racista:** es la muerte de una mujer por odio o rechazo hacia su origen étnico, racial, o sus rasgos fenotípicos.

**Feminicidio por mutilación genital femenina:** es la muerte de una niña o mujer a consecuencia de la práctica de una mutilación genital.

**Homicidio:** lesiones que causan la muerte, ocasionadas por una persona a otra (excluye las muertes por lesiones de tránsito).

**Lugar del hecho:** sitio donde ocurre un evento.

**Medio o método empleado:** comprende el instrumento utilizado para causar la lesión o la muerte, como: proyectil de arma de fuego, arma blanca, objeto contundente, estrangulamiento, entre otros.

**Muerte violenta:** cualquier fallecimiento que tenga su origen en un factor externo al individuo, ya sea de origen accidental o voluntario: Esta definición comprende el suicidio y homicidio.

**Objetos contundentes:** son los que producen contusión en cualquier parte del cuerpo de la víctima, por ejemplo, palo, piedra, etc

**Objetos cortopunzantes:** son objetos o herramientas capaces de producir lesiones.

**País de nacionalidad:** es un atributo jurídico que señala al individuo como miembro del pueblo constitutivo de un Estado. Es el vínculo legal que relaciona a un individuo con un Estado. La codificación se hará de acuerdo a la codificación internacional.

**Robo con violencia (asalto, atraco y despojo):** apoderarse de un bien ajeno, mediante el ejercicio de cualquier tipo de violencia sobre las personas.

**Robo sin violencia (robos, robo simple, sustracción y hurtos):** apoderarse de un bien ajeno sin ejercer violencia ni fuerza sobre las personas o cosas.

**Seguridad ciudadana:** es la situación de vivir en comunidad libre de riesgos, respetando los deberes y los derechos de todos los ciudadanos. (Sistema regional de indicadores estandarizados de convivencia y seguridad ciudadana).

**Sexo:** Características orgánicas que distinguen al sexo masculino del femenino.

**Sumersión:** es la acción de quitar la vida a una persona introduciéndola en el agua u otro medio líquido.

**Sustancias tóxicas:** son aquellas que al ingerirlas producen daños, muerte, a una persona, por ejemplo: la lejía, el amoníaco, “tres pasitos” o cualquier tipo de sustancia que produzca efectos letales.

**Variables de tiempo:** las variables temporales corresponden al momento en que ocurrió la lesión fatal (hora, fecha, mes, día y año).

**Variables espaciales:** se refiere a los niveles geográficos de la división político-administrativa que ubica el punto donde ocurrió el hecho. De acuerdo con la organización territorial en República Dominicana se refiere a la región, provincia, municipio, distrito municipal y barrio.

**Variables demográficas:** las variables demográficas hacen referencia a los atributos propios de las personas, estos son: sexo, edad y nacionalidad.

**Violencia de género:** es un tipo de violencia física o psicológica ejercida contra cualquier persona sobre la base de su sexo o género, y que impacta de manera negativa en su identidad y bienestar social, físico o psicológico.

**Violencia física:** es aquella realizada con empujones, bofetadas, pellizco, arrojado de objetos, golpes, entre otras acciones.

**Violencia intrafamiliar:** concepto utilizado para referirse a la violencia

ejercida en el terreno de la convivencia familiar o asimilada, por parte de uno de los miembros contra alguno específico o contra todos.

**Violencia sexual:** cualquier acto sexual obligado. Por ejemplo, tratar que se realicen actos sexuales en contra de la voluntad; intentar tener actividad sexual cuando la persona no está totalmente consciente, no se le pregunta o tiene miedo de decir que no; producir daño físico durante la relación sexual, o bien lesionar sus genitales, incluyendo el uso de objetos o armas de manera intravaginal, oral o anal; obligar a tener relaciones sexuales sin protección anticonceptiva o contra infecciones de transmisión sexual; denigrar y utilizar palabras sexualmente degradantes. Tocar a la persona sin su consentimiento en zonas públicas como el transporte público, etc.

#### Referencias Bibliograficas:

1. Ley Orgánica para la Prevención, Atención, Sanción y Erradicación de la Violencia contra las Mujeres, aprobada por el Senado y consensuada con el Ministerio de la Mujer (Capítulo IV, págs. 18 y 19).
2. Observatorio de Seguridad Ciudadana, República Dominicana.
3. Consultoría de coordinación general para el desarrollo del *Sistema de Estadísticas e Indicadores de Violencia de Género* (SINEGIV) de la Oficina Nacional de Estadísticas.
4. Modelo del protocolo latinoamericano sobre la investigación de muertes violentas de mujeres, por razones de género (femicidio / feminicidio), de las Naciones Unidas (Panamá).



Oficina Nacional de Estadística  
Av. México esq. Leopoldo Navarro  
Edificio de Oficinas Gubernamentales  
Juan Pablo Duarte, pisos 8 y 9  
Tel.:809-682-7777  
Correo: [info@one.gob.do](mailto:info@one.gob.do)