



DIRECTORIO DE EMPRESAS 2026

Boletín Trimestral Primer trimestre 2026

La Oficina Nacional de Estadística (ONE) de la República Dominicana, en cumplimiento de su misión de satisfacer la demanda de estadísticas oficiales, mediante su producción, divulgación y la coordinación de los servicios estadísticos, para la toma de decisiones públicas y privadas en contribución a la mejora de la calidad de vida de la población y el desarrollo nacional, se complace en poner a disposición de los usuarios el boletín trimestral del Directorio de Empresas, correspondiente al primer trimestre del año 2026.

El boletín trimestral del Directorio de Empresas es un ejercicio que se realiza con el objetivo de presentar el conjunto de empresas empleadoras formalmente constituidas en el territorio dominicano; compiladas a través de registros administrativos, con datos actualizados y validados. En esta ocasión correspondientes al ciclo de enero a marzo del 2026, así como del 2025, a fin de poder observar el comportamiento entre ambos periodos. Este boletín caracteriza las empresas empleadoras formales, según su actividad, tamaño, ubicación, empleo y remuneraciones. Cabe destacar, que son datos preliminares, sujetos a rectificación.

Los datos presentados a continuación hacen referencia al stock de empresas registradas mes tras mes, el último mes representa el directorio actualizado al trimestre. Al acumulado de las empresas se le suman las nuevas empresas registradas en cada mes. De igual forma, se excluyen aquellas empresas que han alcanzado doce meses consecutivos sin reportar, considerándose fuera del directorio por cese de operaciones.

Empresas empleadoras formales

Esta sección presenta la cuantificación de las empresas empleadoras formales, caracterizadas según la actividad económica, tamaño y ubicación geográfica.

En el primer trimestre del 2026, el acumulado cerró con 129,311 empresas, reflejando una tasa de crecimiento interanual del 5.0%. La cantidad de empresas en el 2026 fue superior a la del 2025 en cada mes del trimestre, manteniendo una tendencia positiva.

La actividad económica con mayor participación porcentual fue Comercio, con 31.8%. Entretanto, las empresas grandes, de más de 151 empleados, se posicionaron en último lugar en participación porcentual (1.3%); igual al período anterior. Por su parte, durante el primer trimestre del 2026, la mayor cantidad de empresas se ubicaron en las grandes urbes, donde Distrito Nacional, Santo Domingo y Santiago fueron las demarcaciones de mayor concentración.

Gráfico 1 REPÚBLICA DOMINICANA: Acumulado de empresas formales empleadoras registradas y actualizadas en el directorio de empresas por mes, enero-marzo 2025-2026

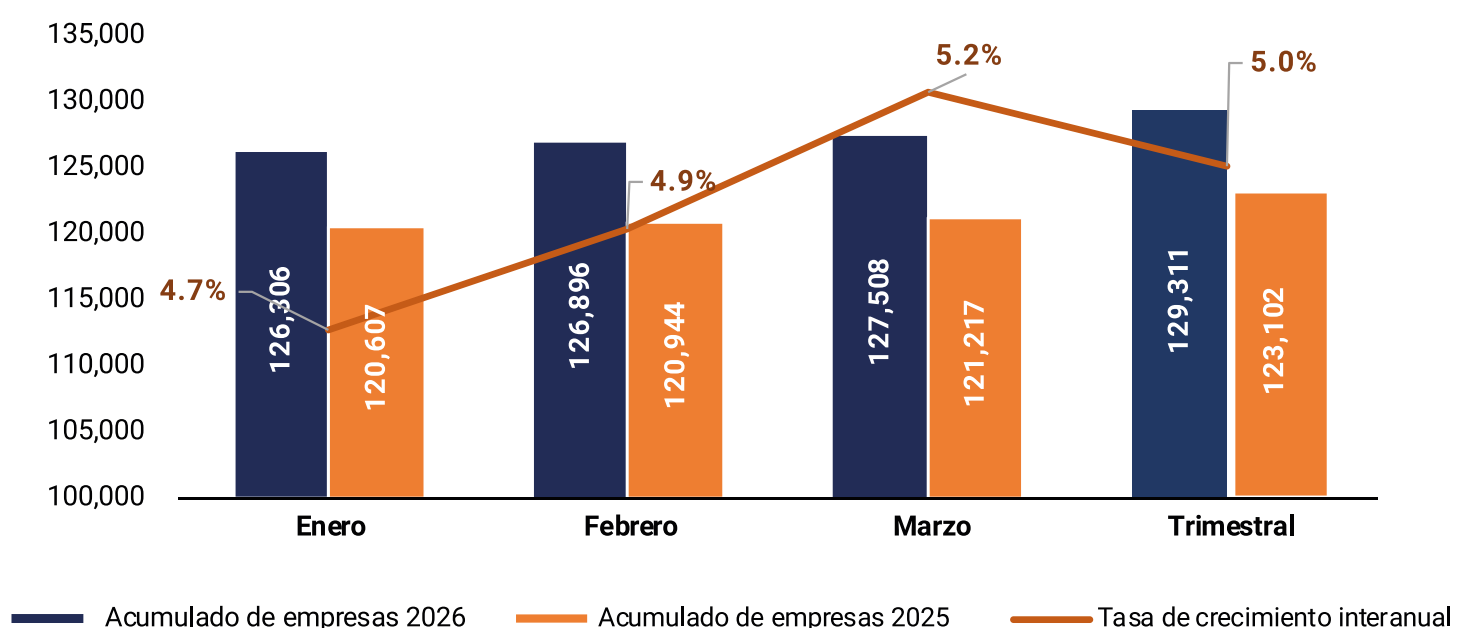


Gráfico 2 REPÚBLICA DOMINICANA: Porcentaje del acumulado de empresas, según sección de actividad económica, enero-marzo 2025-2026

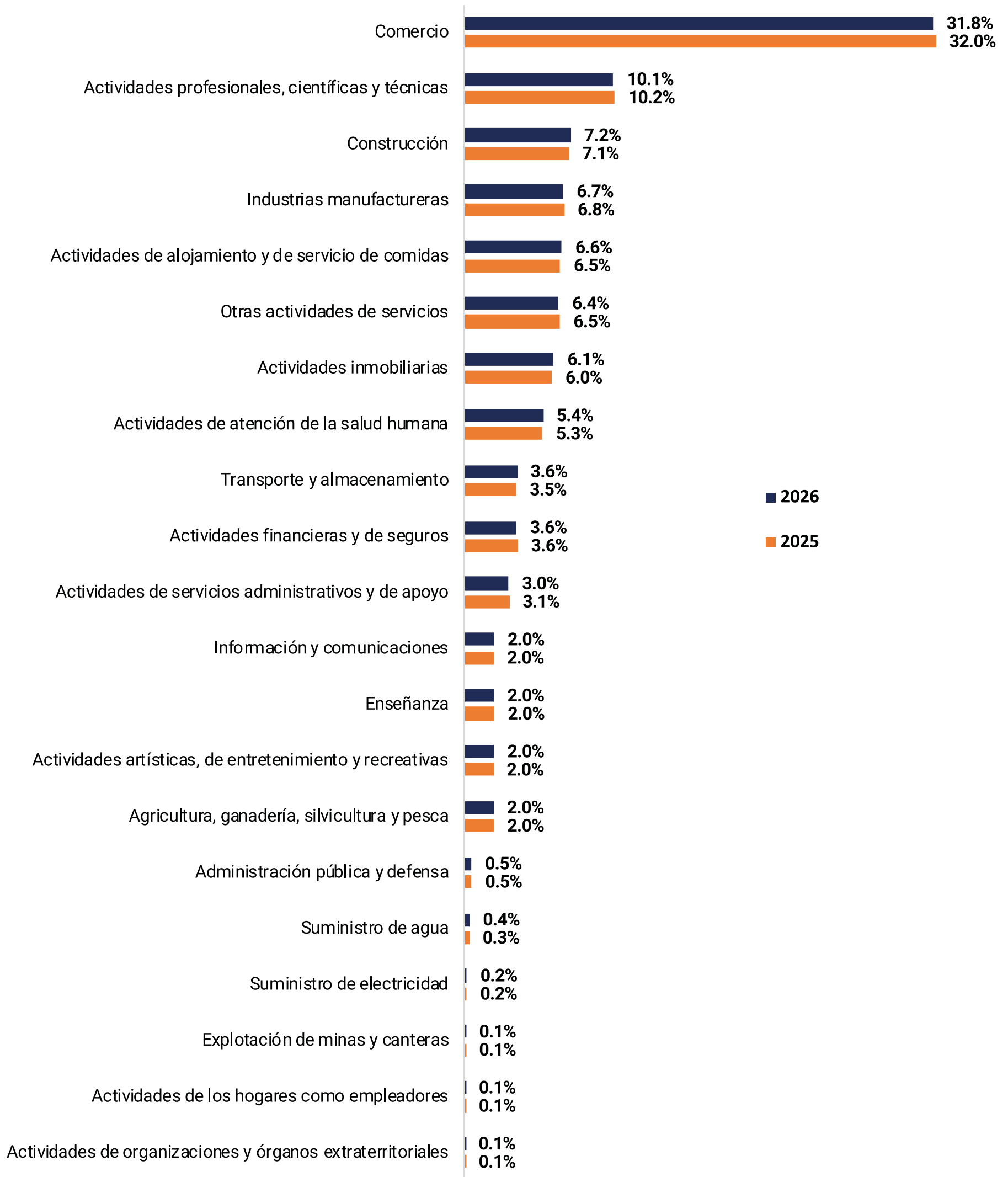
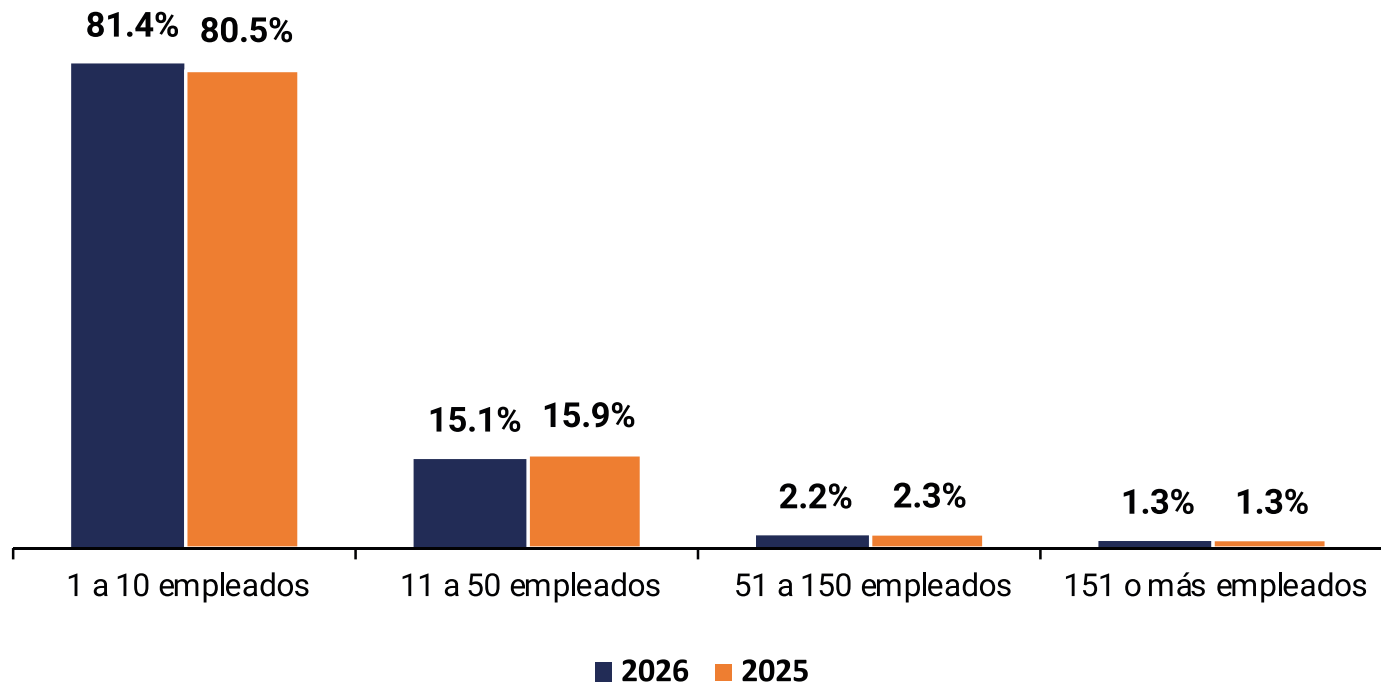
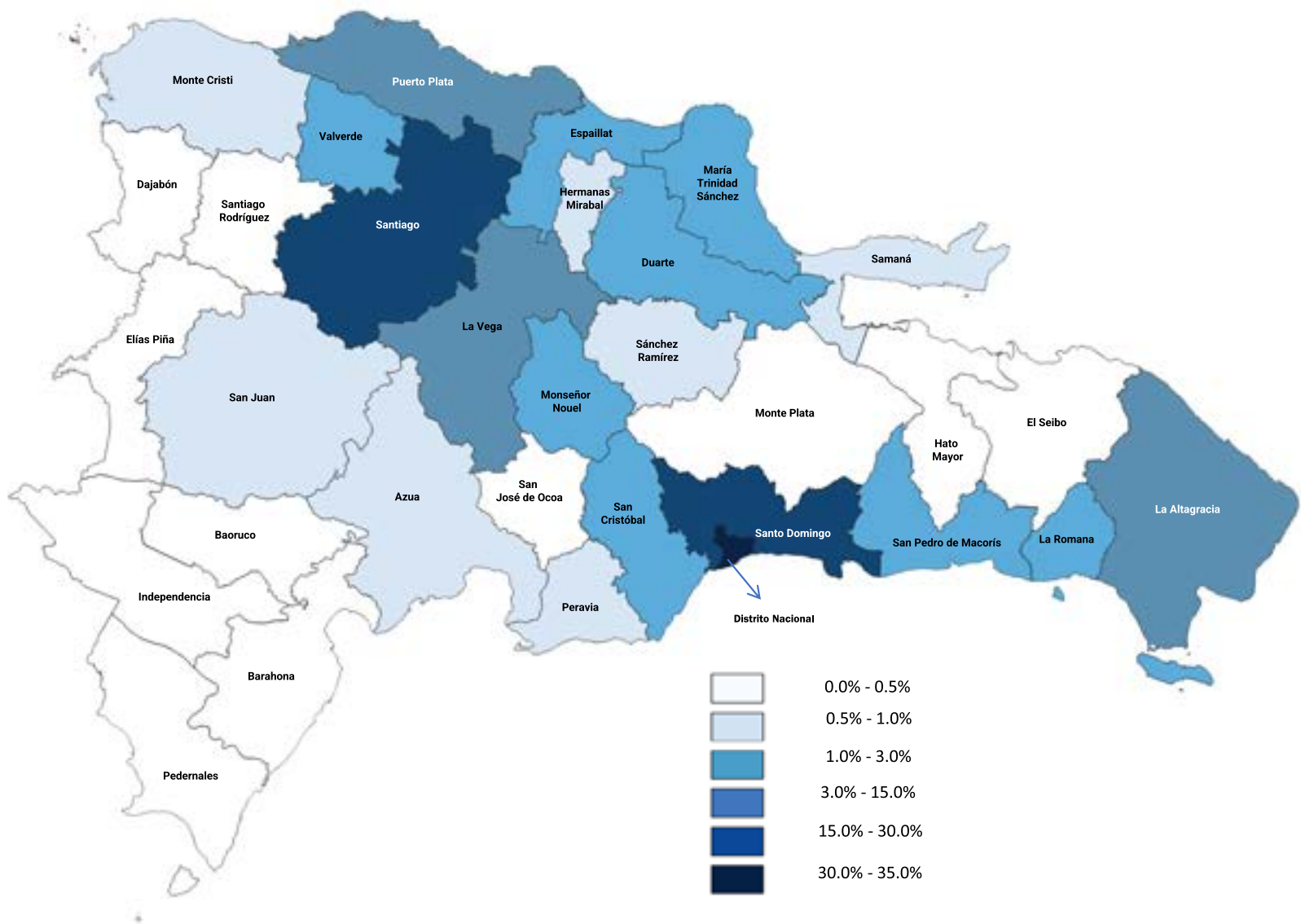


Gráfico 3 REPÚBLICA DOMINICANA: Porcentaje del acumulado de empresas, según rango de empleados, enero-marzo 2025-2026



Mapa 1 REPÚBLICA DOMINICANA: Distribución porcentual del acumulado de empresas, según provincia del domicilio declarado por la empresa, enero-marzo 2026



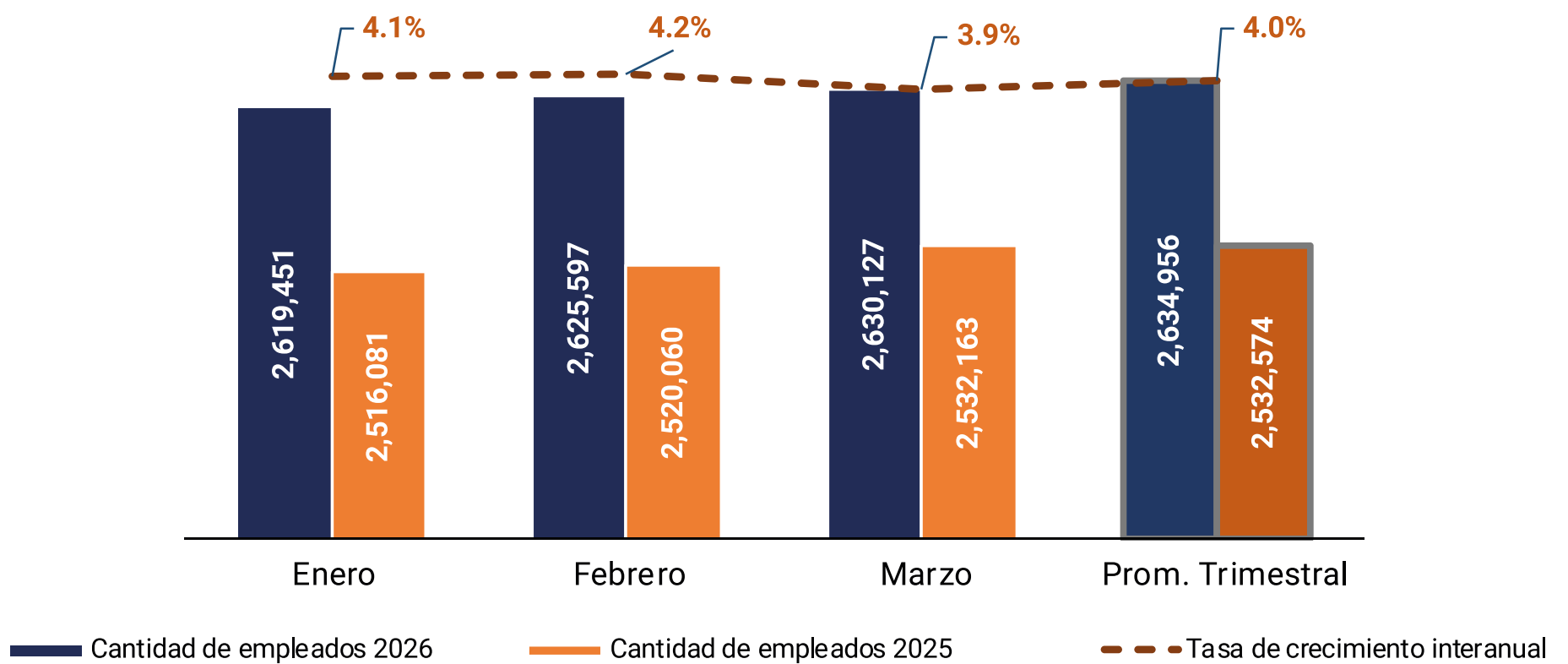
Empleos formales

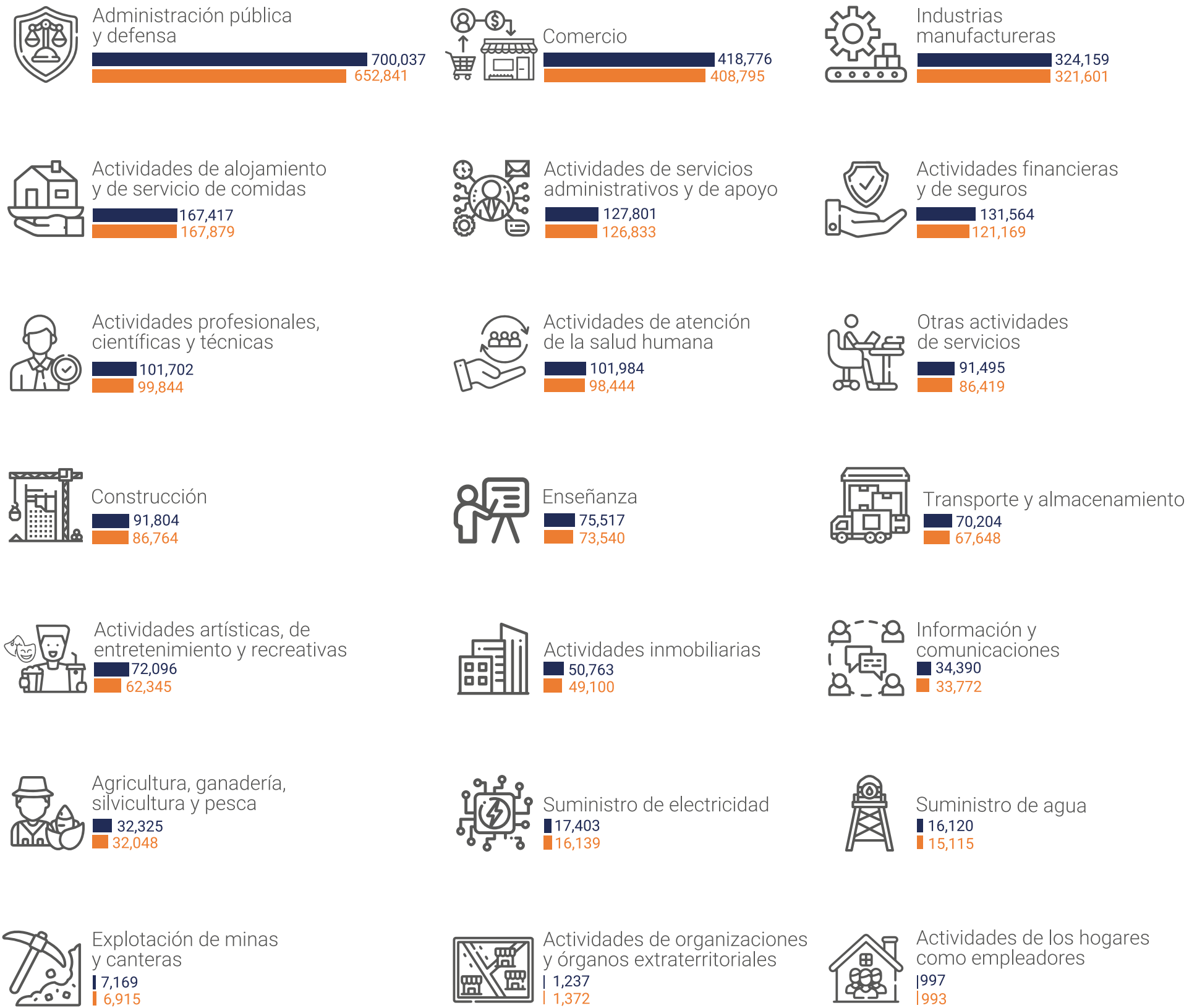
En el primer trimestre del 2026, el empleo formal alcanzó un promedio de 2,634,956 empleados, reflejando un crecimiento interanual del 4.0%. Además, se mantuvo en aumento constante cada mes en relación con el período 2025, siendo febrero el mes que mayor crecimiento exhibió, con una tasa del 4.2% interanual.

Desde la perspectiva de género, el empleo formal masculino se mantuvo por encima del femenino durante todo el trimestre. En enero de 2026, la cantidad de hombres empleados alcanzó 1,367,038, mientras que la de mujeres se situó en 1,252,413. En febrero y marzo, ambos sexos registraron incrementos, manteniéndose la brecha a favor del empleo masculino.

En términos generales, se tiene que la participación en empleo masculina fue superior a la femenina, con un 52.2% y un 47.8%, respectivamente. Además, se observa que, independientemente del tamaño de la empresa, los hombres exhibieron una participación porcentual superior al 50% en los diferentes rangos. Por otro lado, en las Actividades artísticas, de entretenimiento y recreativas las mujeres tuvieron mayor participación, con un 79.6%.

Gráfico 4 REPÚBLICA DOMINICANA: Cantidad de empleados formales, según mes, enero-marzo 2025-2026



Infografía 1 REPÚBLICA DOMINICANA: Cantidad de empleados formales, según sección de actividad económica, promedio trimestral, enero-marzo 2025-2026

■ Primer trimestre 2026

■ Primer trimestre 2025

Gráfico 5 REPÚBLICA DOMINICANA: Cantidad de empleados por sexo, según mes, enero-marzo 2025-2026

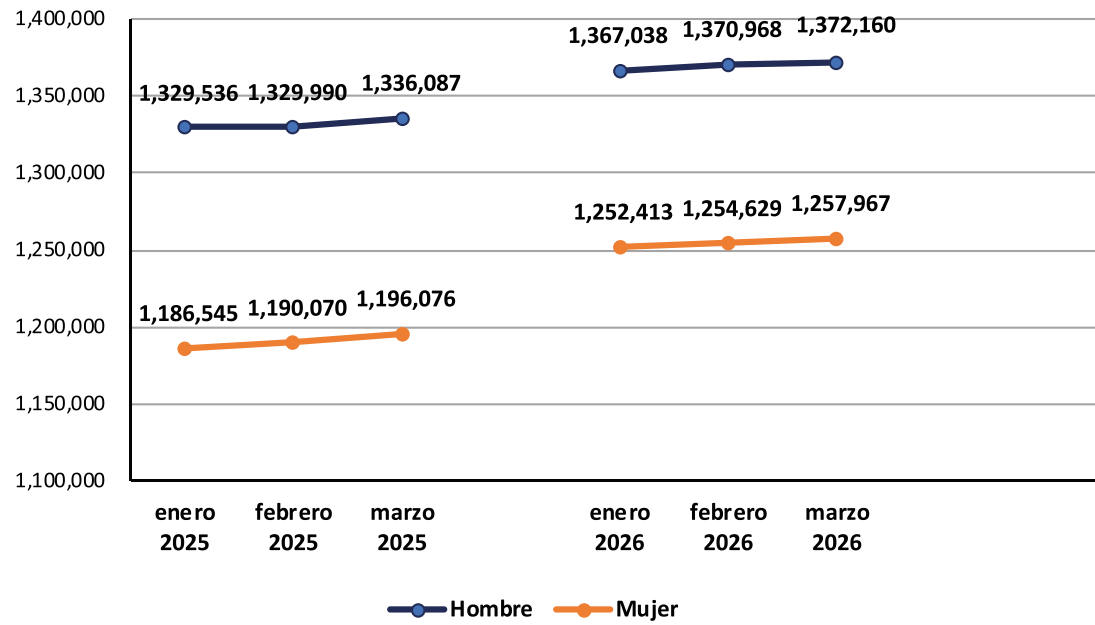
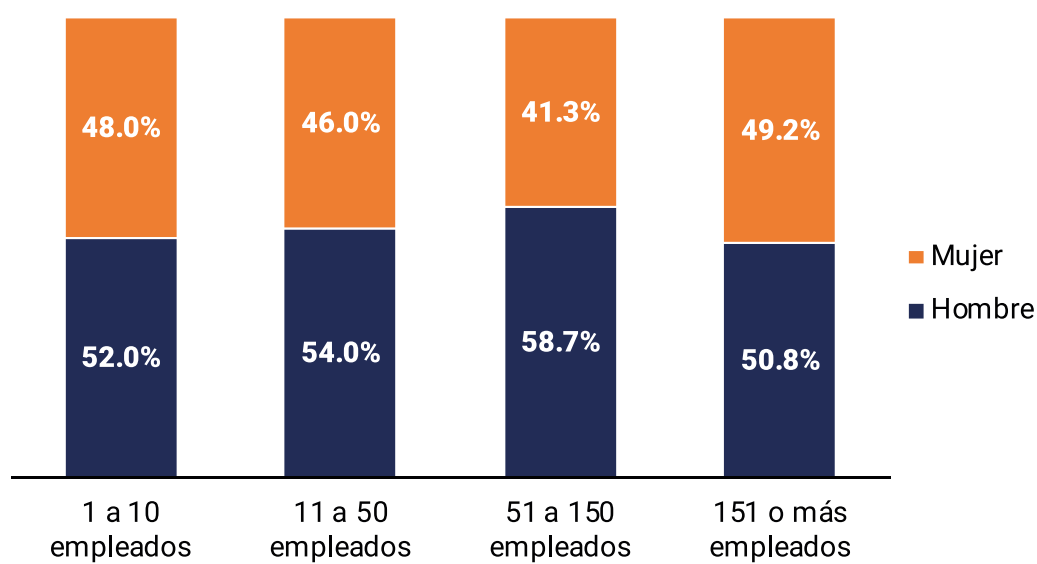
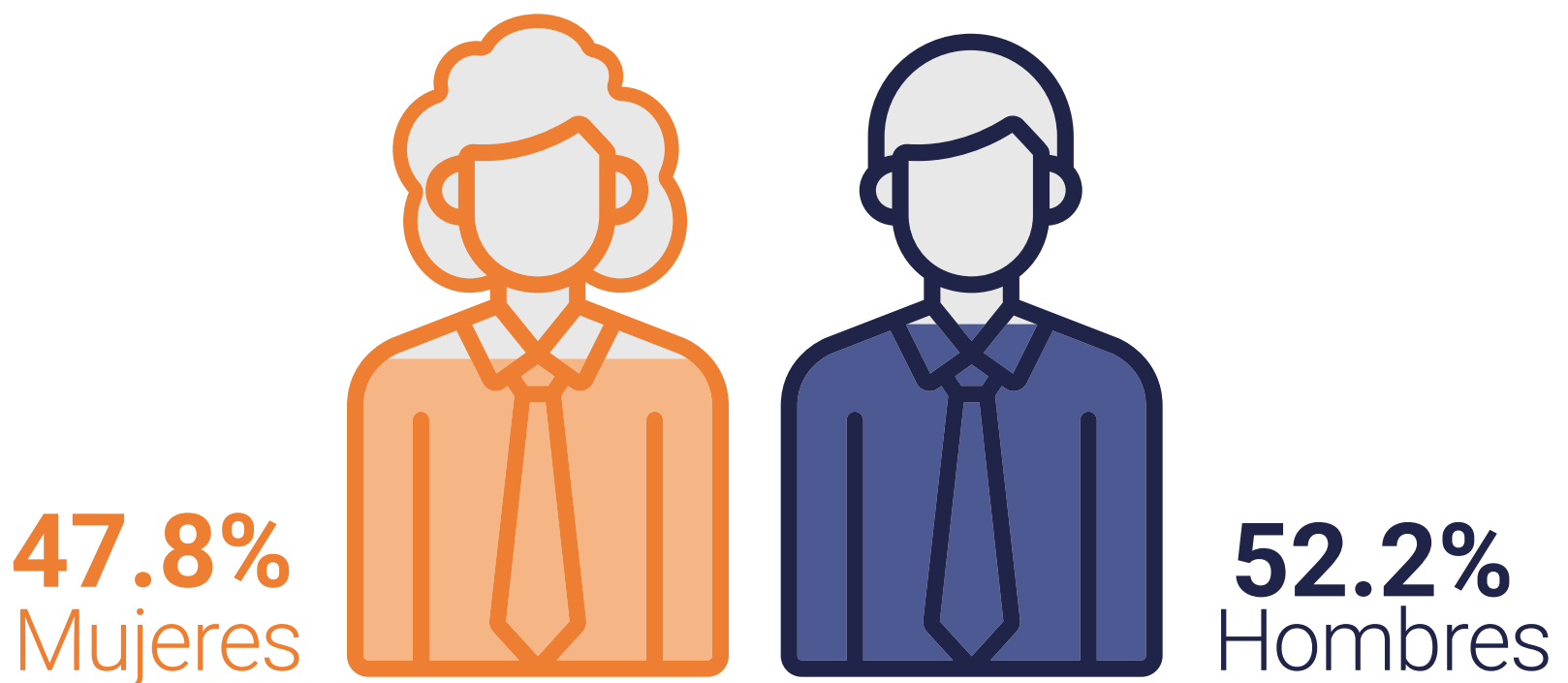


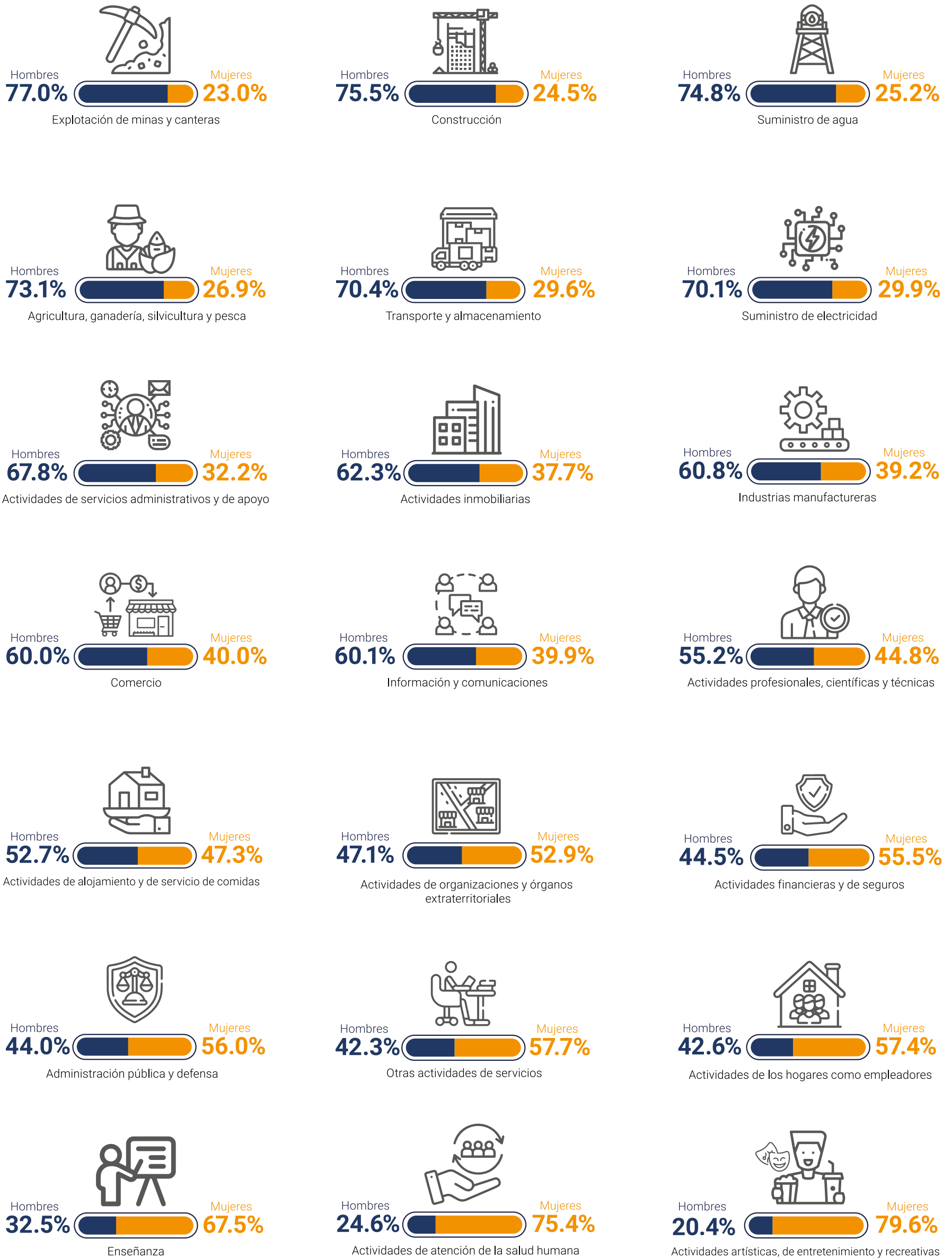
Gráfico 6 REPÚBLICA DOMINICANA: Participación porcentual de los empleados por sexo, según rango de empleados, promedio trimestral, enero-marzo 2026



Infografía 2 REPÚBLICA DOMINICANA: Participación porcentual de los empleados por sexo, promedio trimestral, enero-marzo 2026



Infografía 3 REPÚBLICA DOMINICANA: Participación porcentual de los empleados por sexo, según sección de actividad económica, promedio trimestral, enero-marzo 2026



Masa salarial y remuneraciones por empleado

Entre el primer trimestre de 2025 y el mismo período de 2026, el total de las remuneraciones pagadas por las empresas formales mantuvo una tendencia creciente, con una variación de 11.9%. Por su parte, el promedio trimestral del salario mensual por empleado aumentó de RD\$31,482 a RD\$34,621. En ambos períodos, se exhibió una tendencia creciente conforme aumentó el tamaño de la empresa.

Por actividad económica, se observa que los sectores que pagaron mejores remuneraciones a sus empleados fueron Explotación de minas y canteras (RD\$79,724), Actividades de organizaciones y órganos extraterritoriales (RD\$70,541) y Suministro de electricidad (RD\$67,246).

En cuanto al promedio del salario mensual por empleado según sexo y tamaño de la empresa, se observó una tendencia general al aumento conforme incrementó el rango de empleados para ambos sexos, siendo las empresas grandes (151 o más empleados) las que presentaron los valores más elevados, con RD\$41,794.70 en hombres y RD\$41,735.57 en mujeres.

Al analizar el salario mensual por empleado según sexo y actividad económica, se observa que los hombres recibieron mayor salario en algunos sectores como suministros de electricidad, actividades financieras y de seguro e información y comunicaciones, las mujeres destacaron en otros como explotación de minas y canteras, actividades de organizaciones y órganos extraterritoriales y administración pública y defensa.

Gráfico 7 REPÚBLICA DOMINICANA: Total de remuneraciones (masa salarial) por mes, enero-marzo 2025-2026 (Millones de pesos dominicanos)

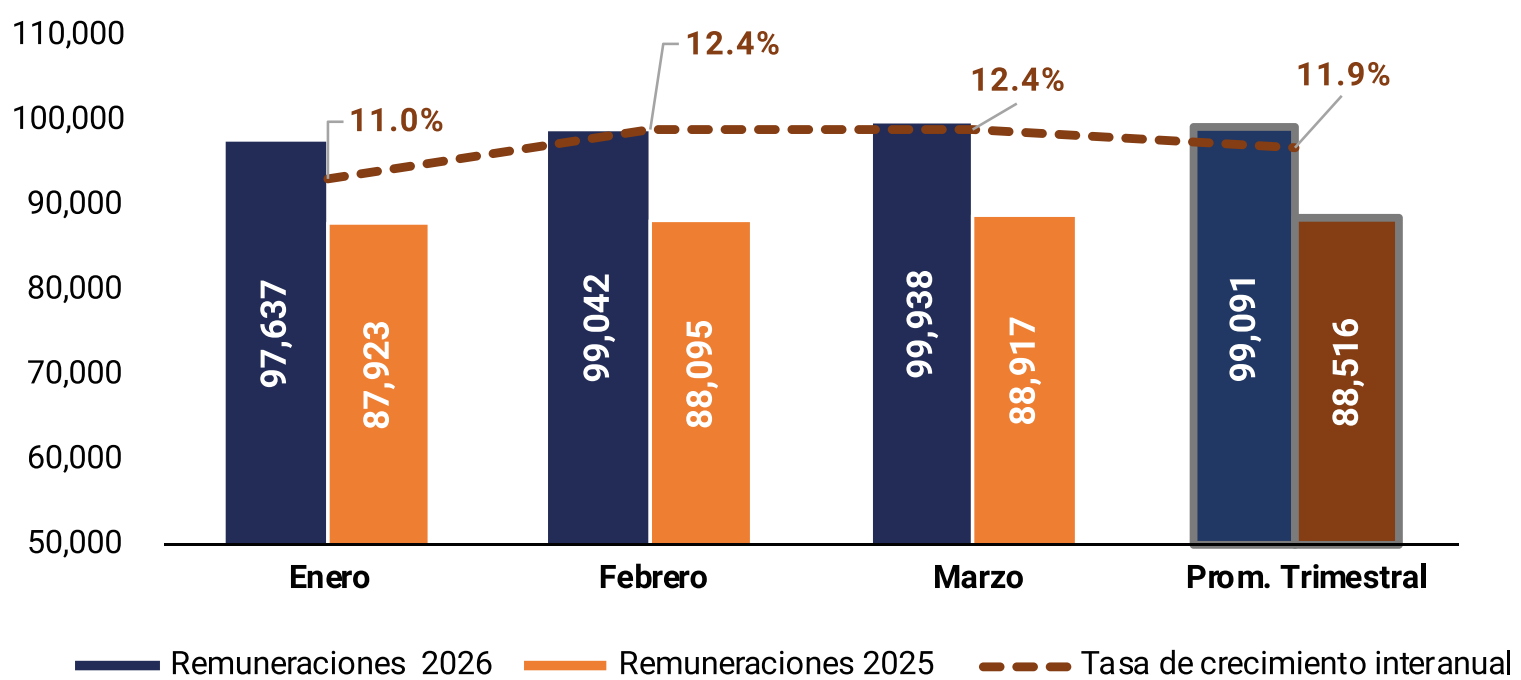
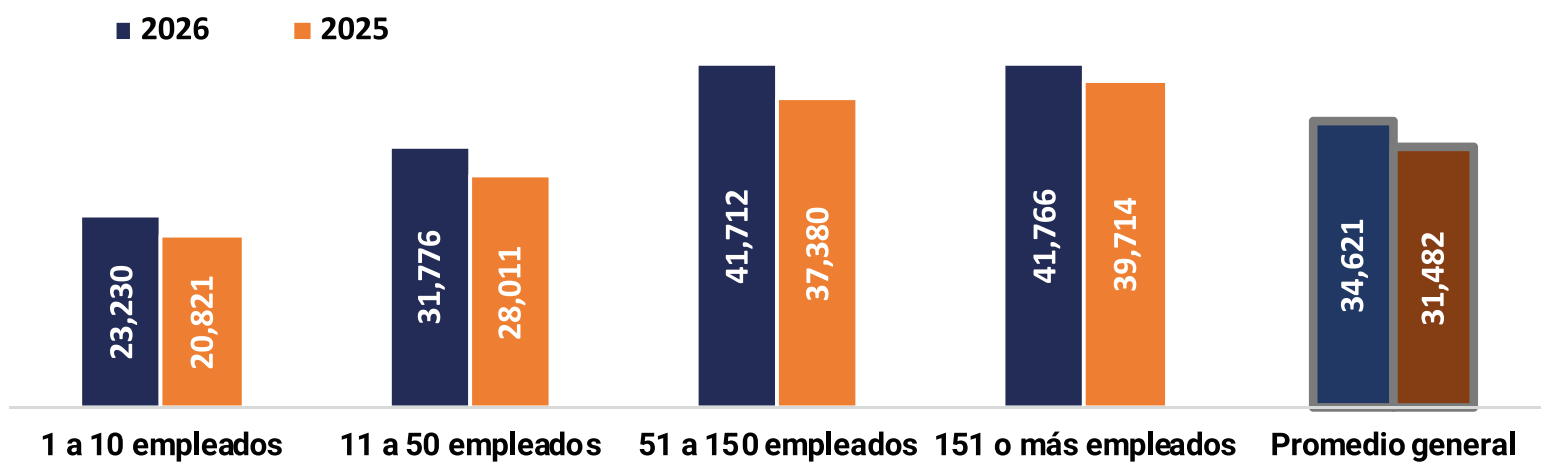


Gráfico 8 REPÚBLICA DOMINICANA: Promedio del salario mensual por empleado (a partir de la masa salarial), según rango de empleados, promedio trimestral enero-marzo 2025-2026 (pesos dominicanos).



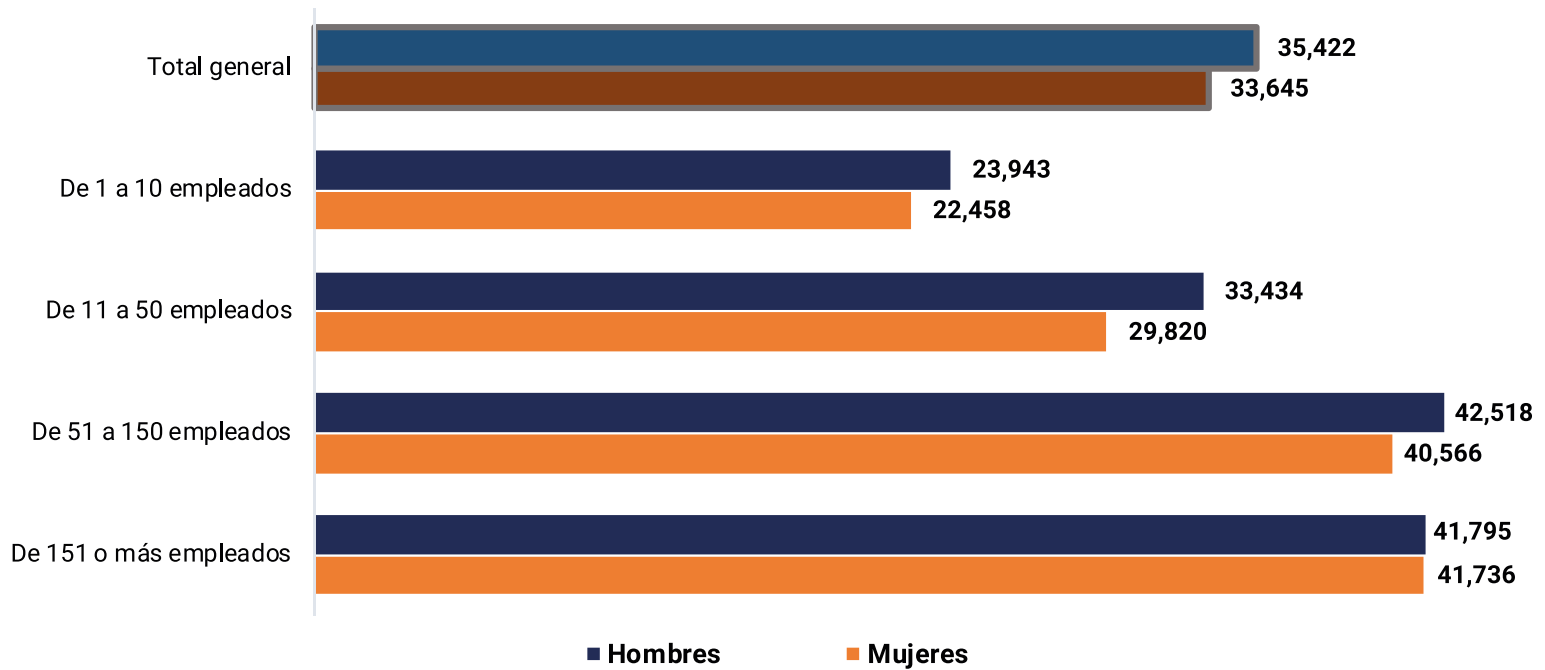
Notas: Se calcula dividiendo la masa salarial entre los empleados cada mes.

Gráfico 9 REPÚBLICA DOMINICANA: Promedio del salario mensual por empleado (a partir de la masa salarial), según sección de actividad económica, promedio trimestral enero-marzo 2025-2026 (pesos dominicanos).



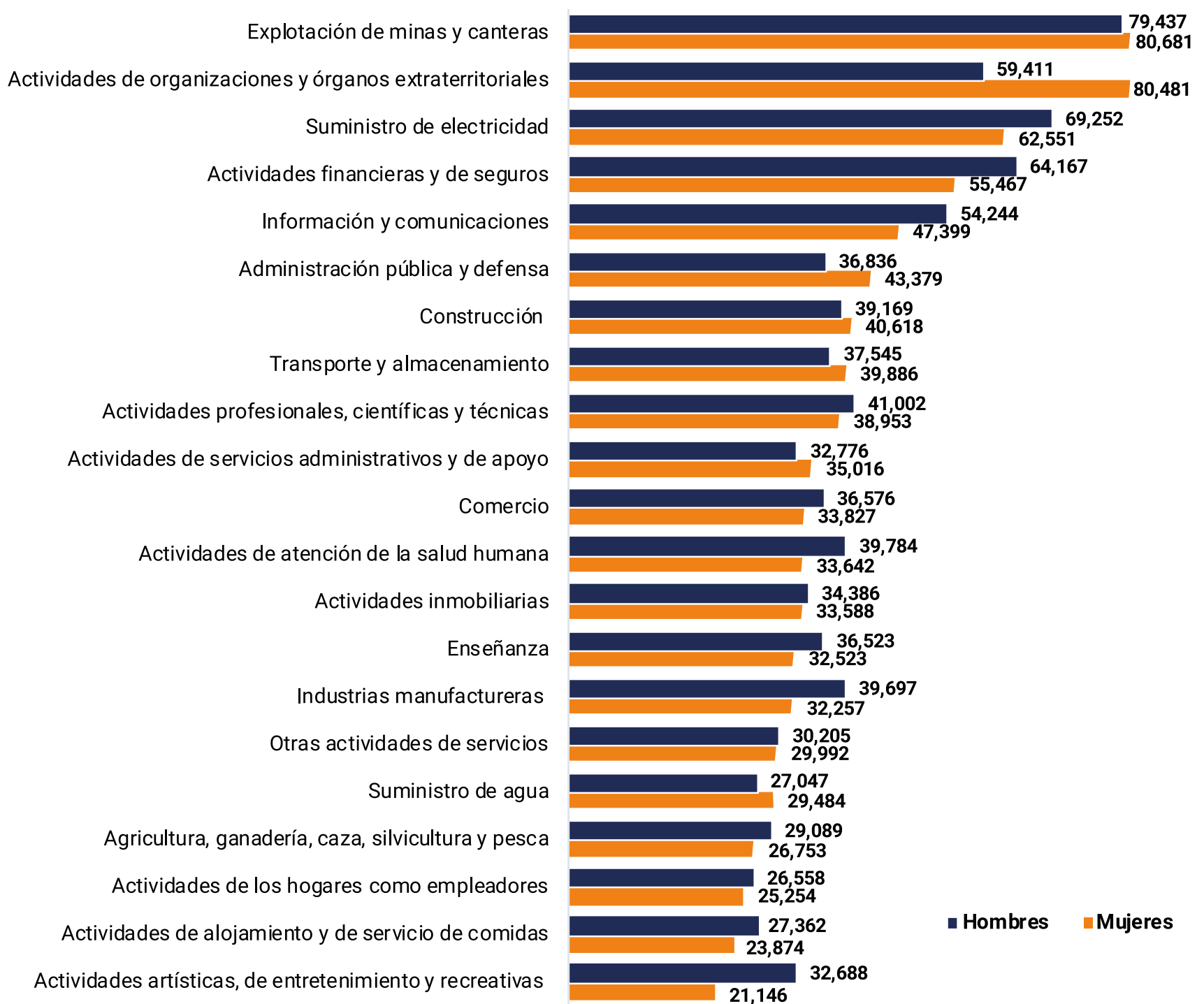
Notas: Se calcula dividiendo la masa salarial entre los empleados cada mes.

Gráfico 10 REPÚBLICA DOMINICANA: Promedio del salario mensual por empleado (a partir de la masa salarial), según sexo y rango de empleados, promedio trimestral enero-marzo 2026 (pesos dominicanos).



Notas: Para cada empresa, el salario se divide entre el total de empleados del período y luego se calcula un promedio segmentado por rango y actividad.

Gráfico 11 REPÚBLICA DOMINICANA: Promedio del salario mensual por empleado (a partir de la masa salarial), según sexo y sección de actividad económica, promedio trimestral enero-marzo 2026 (pesos dominicanos).



Notas: Para cada empresa, el salario se divide entre el total de empleados del período y luego se calcula un promedio segmentado por rango y actividad.

Promedio de las remuneraciones por empresa

El objetivo de este acápite es mostrar las remuneraciones que las empresas pagan mensualmente a sus empleados considerando un promedio por empresa. Este indicador elimina el efecto del tamaño de la empresa, permitiendo observar la disparidad entre sectores de manera más clara al compararlo con el indicador de remuneraciones por empleado, que refleja directamente lo que recibe, en promedio, cada trabajador, sin promediar por empresa.

En el primer trimestre de 2026 se observa un leve incremento en las remuneraciones promediadas por empresa, al pasar de RD\$21,825 a RD\$24,214. Al analizar los resultados por actividad económica, se aprecian cambios respecto al indicador de remuneraciones por empleado: las actividades de Suministro de electricidad ascienden al segundo lugar, mientras que las de Explotación de minas y canteras descienden al tercero. Esto refleja una mayor homogeneidad en los salarios pagados por las empresas de electricidad, en contraste con la mayor disparidad salarial existente entre las empresas de minas y canteras.

Gráfico 12 REPÚBLICA DOMINICANA: Promedio del salario mensual por empresa, según rango de empleado, promedio trimestral enero-marzo 2025-2026 (pesos dominicanos)

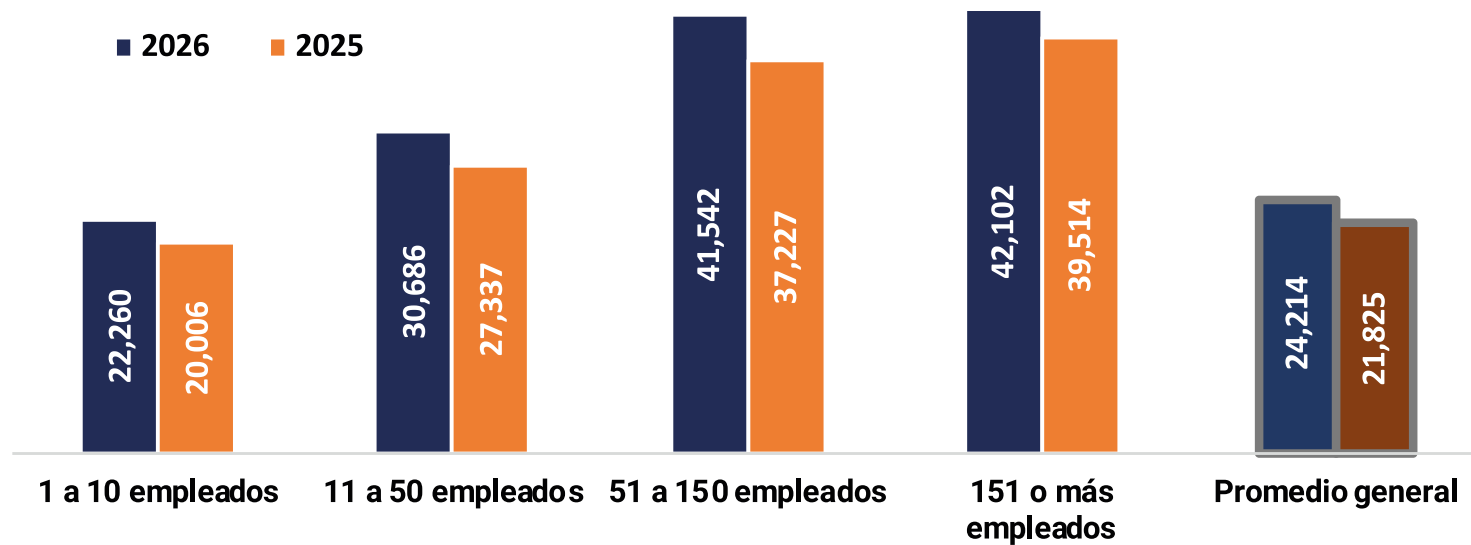


Gráfico 13 REPÚBLICA DOMINICANA: Promedio del salario mensual por empresa, según sección de actividad económica, promedio trimestral enero-marzo 2025-2026, (pesos dominicanos)

