

La sostenibilidad del medio ambiente medida por las encuestas ENHOGAR 2011 y 2012

Uno de los grandes aportes de la Encuesta Nacional de Hogares de Propósitos Múltiples (ENHOGAR) es constituirse en fuente de medición de los Objetivos de Desarrollo del Milenio (ODM), de los cuales República Dominicana es signataria.

La encuesta ENHOGAR ofrece respuesta de medición del objetivo VII de los ODM. Este se propone garantizar la sostenibilidad del medio ambiente. Es decir, lograr un desarrollo que responda a las necesidades humanas sin afectar la capacidad del medio ambiente para responder a las mismas necesidades a más largo plazo.¹

El objetivo VII de los ODM tiene dos metas propuestas que poseen indicadores que se miden en las encuestas ENHOGAR. La meta 7A comprende: incorporar los principios del desarrollo sostenible en las políticas y los programas nacionales e invertir la pérdida de recursos del medio ambiente; y la meta 7C: reducir a la mitad, para el año 2015, el porcentaje de personas que carezcan de acceso sostenible al agua potable y a servicios básicos de saneamiento.²

En las encuestas ENHOGAR de los años 2011 y 2012, se miden los siguientes indicadores:

- Meta 7A:
 - ◊ Indicador 7.3.2: Proporción de la población que utiliza combustibles sólidos para cocinar.
- Meta 7C:
 - ◊ Indicador 7.8: Proporción de la población con acceso sostenible a mejores fuentes de abastecimiento de agua en las zonas urbanas y rurales
 - ◊ Indicador 7.9: Proporción de la población con acceso a servicios de saneamiento mejorados en zonas urbanas y rurales.

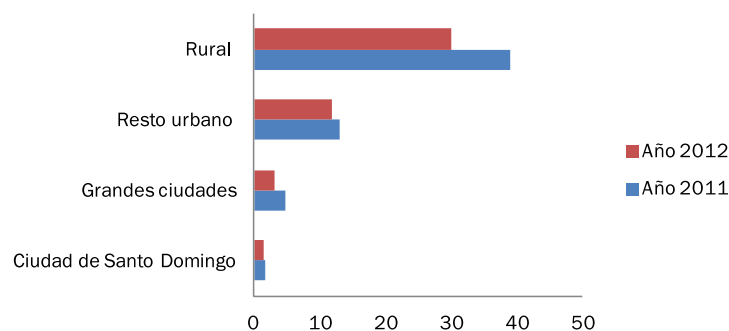
Utilización de combustibles sólidos para cocinar

Cocinar con combustibles sólidos produce, en el aire de interiores, diversos contaminantes perjudiciales para la salud. La exposición a estos elementos es particularmente intensa entre las mujeres, niñas y niños, que pasan la mayor parte del tiempo en la vivienda o en sus alrededores. Las enfermedades más comunes causadas por esta contaminación son neumonía, enfermedad pulmonar obstructiva crónica y cáncer de pulmón.³

Por otro lado, la recolección de combustibles sólidos afecta también a las poblaciones de mujeres, niñas y niños, dificultando un uso adecuado del tiempo, que podrían utilizar para tareas educativas o productivas.⁴

El uso de combustibles sólidos para cocinar disminuyó en República Dominicana entre los años 2011 y 2012, al pasar de 17% al 12%. Esta disminución fue más pronunciada en la zona rural, según se muestra en el Gráfico 1. Asimismo, se puede advertir que el uso de estos combustibles es mucho más extendido en la zona rural y ciudades pequeñas. Esta diferencia se debe probablemente, a que existen más facilidades para adquirir combustibles como leña y carbón en estas localidades, además de que el costo de otros combustibles se eleva debido al transporte.

Gráfico 1
REPÚBLICA DOMINICANA: Uso de combustible sólido para cocinar en los hogares, en porcentajes 2011-2012.



¹Comisión económica para América Latina y el Caribe CEPAL. <http://www.eclac.org/mdg/G007/>

²http://www.cepal.org/mdg/Documentos/graficos/ODM7/FICHA_ODM7.pdf

³Ver: http://www.who.int/indoorair/publications/fuelforlife_es.pdf

⁴Ibidem

Acceso sostenible a mejores fuentes de abastecimiento de agua

Una fuente mejorada de abastecimiento de agua, es cuando la procedencia de la misma es de una fuente segura y permanente, como el acueducto, pozo o manantial protegidos permanentemente, agua de lluvia adecuadamente recogida y almacenada o agua embotellada. Teniendo en cuenta la realidad de República Dominicana, podría considerarse como fuente mejorada de agua la proveniente de tubería directa del acueducto.⁵

Un abastecimiento inadecuado de agua, además de ocasionar problemas a la salud, aumentando el riesgo de morbilidad de innumerables enfermedades derivadas, tanto por la falta de agua como por la mala calidad de la misma, también representa un problema de desarrollo humano, debido a que, como se comentó acerca del uso de combustibles sólidos, también el transporte y almacenamiento del agua es una actividad que afecta de manera desigual a los habitantes de los hogares, según su sexo y su edad.

En el Gráfico 2 se observa que en el resto urbano y la ciudad de Santo Domingo hubo una disminución de los porcentajes de este indicador entre los años 2011 y 2012. Si se compara la ENHOGAR-2011 (78.2%) con los resultados de la ENHOGAR-2012 (78.6%), se puede observar un estancamiento por parte de la población en el acceso a fuentes mejoradas de agua.⁶

Uso de servicios de saneamiento mejorados

El saneamiento mejorado se refiere a los servicios que impiden, de forma saludable, el contacto de los seres humanos con excretas humanas.

Por otro lado, los servicios de saneamiento no mejorados se caracterizan por no garantizar la separación saludable de los seres humanos y las excretas humanas.⁷

En República Dominicana, el uso de servicios de saneamiento mejorados presentó un crecimiento entre los años 2011 (90.3%) y 2012 (94.4%). Este aumento se muestra en el Gráfico 3, donde se aprecia que los mayores incrementos fueron en la zona rural y en el resto urbano.

Los indicadores presentados muestran que los grupos socioeconómicos más bajos son más afectados que los grupos más altos. Sin embargo, el uso de combustibles sólidos es el que presenta una diferencia más significativa. Para 2012, el indicador de saneamiento muestra 77.7% para el grupo más bajo y 99.9% para el más alto. Para el mismo año, el indicador de abastecimiento de agua muestra 66.2% para el grupo más pobre y 90.3% para el más alto. Sin embargo, para el mismo año, el uso de combustibles para cocinar va desde 39.2% para el más bajo hasta el 0.4% para el más alto, según se aprecia en el Gráfico 4.

Al igual que los dos primeros indicadores, la falta de acceso a servicios mejorados de saneamiento significa una vulnerabilidad múltiple de salud, social y de desarrollo humano. A lo interno de los hogares, la falta de mantenimiento de estos servicios, así como el acceso físico a estos, impacta de manera diferenciada a las personas que habitan el hogar, siendo los más afectados las niñas y las personas envejecientes y discapacitadas.

Gráfico 2

REPÚBLICA DOMINICANA: Uso de fuentes mejoradas de abastecimiento de agua en hogares, en porcentajes, 2011 - 2012.

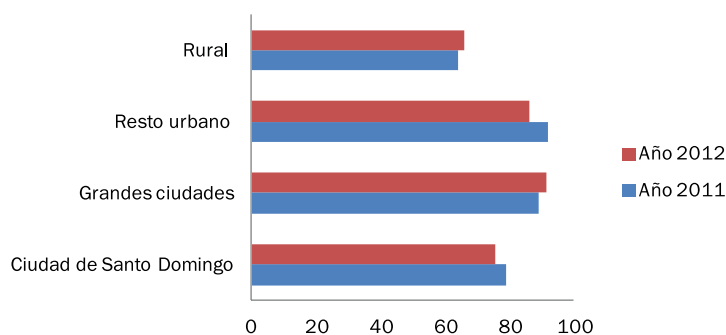


Gráfico 3

REPÚBLICA DOMINICANA: Uso de servicio sanitario en los hogares, en porcentajes, 2011-2012.

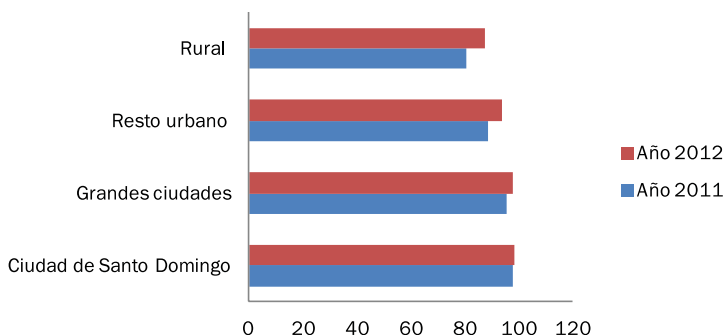
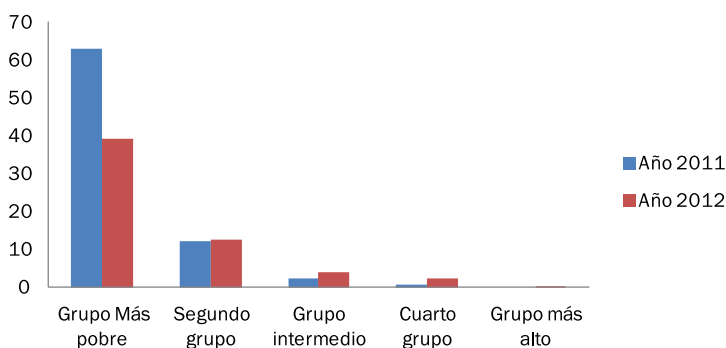


Gráfico 4

REPÚBLICA DOMINICANA: Uso de combustible sólido para cocinar en los hogares, según grupo socioeconómico, en porcentajes, 2011 - 2012.



⁵Informe de la encuesta ENHOGAR 2011.

⁶Informe de la encuesta ENHOGAR 2012.

⁷http://www.who.int/water_sanitation_health/monitoring/jmp2012/key_terms/es/