



**República Dominicana**  
Secretaría de Estado de Economía, Planificación y Desarrollo  
**OFICINA NACIONAL DE ESTADÍSTICA**

# **República Dominicana:**

## **Estimaciones y proyecciones de población**

### **1950 - 2050**

## **Revisión 2007**





# Ficha técnica

---

<b>Nombre de publicación</b>	República Dominicana. Estimaciones y proyecciones de población 1950-2050. Tomo I. Revisión 2007.
<b>Objetivo general del producto</b>	Estimar el volumen y estructura de la población total por grupos de edad y sexo en el período comprendido entre 1950 y 2050.
<b>Descripción general del producto</b>	La publicación esta dividida en cuatro capítulos. Inicialmente se presentan los insumos necesarios que sirvieron de base para establecer el nivel y estructura de los factores demográficos que determinan la composición y estructura poblacional. Se dan a conocer los supuestos utilizados para la proyección de los factores demográficos y el resumen de las perspectivas demográficas. Finalmente se presentan los resultados de las estimaciones y proyecciones de población por grupos de edad y sexo para el período 1950-2050.
<b>Año de inicio del producto estadístico</b>	2005
<b>Publicación de la metodología</b>	En este volumen aparecen los resultados y una breve descripción de los supuestos utilizados, en un tomo posterior se publicarán los aspectos metodológicos.
<b>Tipo de levantamiento</b>	Recopilación e integración de información censal y de revisión de fuentes de información relacionada con el nivel y estructura de los factores demográficos.
<b>Periodicidad del levantamiento de la información</b>	Revisión anual
<b>Cobertura geográfica</b>	Total nacional
<b>Fuentes de información</b>	Registros administrativos, las encuestas demográficas y de salud, encuestas de hogares, censos de población de la República Dominicana, información sobre dominicanos en censos y registros administrativos de otros países.
<b>Fecha de la publicación</b>	Enero de 2008
<b>Número de serie asignado por CELADE</b>	OI 217
<b>Medios utilizados para la difusión de las publicaciones</b>	Publicación impresa, publicación digital y publicación en línea a través de la página Web de la ONE.
<b>Datos del contacto</b>	<p>Director Nacional de la Oficina Nacional de Estadística: Pablo Tactuk. Tel. 809-682-7777 ext. 277, email: <a href="mailto:pablo.tactuk@one.gob.do">pablo.tactuk@one.gob.do</a></p> <p>Gerente de Estadísticas Continuas: Leticia Martínez Martiñón. Tel. 809-682-7777 ext. 237, email: <a href="mailto:leticia.martinez@one.gob.do">leticia.martinez@one.gob.do</a></p> <p>Encargado del Departamento de Estadísticas Demográficas, Sociales y Culturales: Carlos Hernández. Tel. 809-682-7777 ext. 271, email: <a href="mailto:carlos.hernandez@one.gob.do">carlos.hernandez@one.gob.do</a></p>
<b>Unidad encargada</b>	La Oficina Nacional de Estadística fue la institución responsable de la ejecución de las proyecciones de población a través de la Gerencia de Estadísticas Continuas.

# Créditos

---

**Personal directivo** de la publicación *República Dominicana: Estimaciones y proyecciones de población. 1950-2050. Tomo I. Revisión 2007.*

## **Gerencia**

Director Nacional de la Oficina Nacional de Estadística: *Pablo Tactuk*

Encargada de la Gerencia de Estadísticas Continuas: *Leticia Martínez Martiñón*

Encargado del Departamento de Estadísticas Demográficas, Sociales y Culturales: *Carlos Hernández*

Encargada de Procesamiento Electrónico de Datos: *Neuta Ramos*

## **Asesores internacionales:**

*Guiomar Bay*. Experta en Demografía del Centro Latinoamericano y Caribeño de Demografía. CELADE/CEPAL

*Manuel Rincón*. Demógrafo. Consultor en el área de proyecciones de población.

*Paulo Campanario*. Demógrafo. Consultor en el área de proyecciones de población.

## **Apoyo institucional**

Encargado de la Gerencia de Censos y Encuestas: *Francisco Cáceres Ureña*

Encargado del Departamento de Censos: *Darío López Villar*

Encargado de la Gerencia de Tecnología: *Danilo Duarte*

Encargado de la Gerencia Financiera y Administrativa: *Víctor Valdez*

Encargada de la Gerencia de Cooperación Técnica e Internacional: *Clara Báez*

## **Apoyo interinstitucional**

Secretaría de Estado de Salud Pública y Asistencia Social (SESPAS)

Consejo Nacional de Población y Familia (CONAPOFA)

## **Apoyo internacional**

Centro Latinoamericano y Caribeño de Demografía (CELADE, CEPAL)

Fondo de Población de las Naciones Unidas (UNFPA)

## **Apoyo editorial**

Gerente de Difusión y Comunicaciones: *Isabel López*

Encargada de Publicaciones: *Esther García*

Diagramación: *Raysa Hernández*

Diseño de portada: *Mariel Lantigua*

Correctora: *Margarita Marmolejos*

# Organismos que hicieron aportes o prestaron colaboración

---

Secretaría de Estado de Salud Pública y Asistencia Social

Consejo Nacional de Población y Familia

Dirección General de Epidemiología

Secretaría de Economía, Planificación y Desarrollo

Secretaría de Estado de Trabajo

Secretaría de Estado de Educación

Junta Central Electoral

Dirección General de Migración

Centro de Estudios Sociales y Demográficos (CESDEM)

**Apoyo técnico:** Centro Latinoamericano y Caribeño de Demografía (CELADE) - División de Población de la Comisión Económica para América Latina y el Caribe (CEPAL).

**Apoyo financiero:** Naciones Unidas. Fondo de Población de las Naciones Unidas.



# Índice

---

<b>Presentación .....</b>	<b>9</b>
<b>Introducción .....</b>	<b>11</b>
<b>1. Estimación y proyección de los componentes demográficos, 1950-2050.....</b>	<b>13</b>
1.1 Mortalidad .....	13
i. Estimación de la mortalidad en los primeros años de vida (0 a 5 años)	
ii. Estimación de la mortalidad de 5 y más años de edad	
iii. Proyección del nivel y estructura de la mortalidad	
1.2 Niveles y tendencias de la fecundidad .....	19
i. Estimación y proyección de la fecundidad	
ii. Estimación de la estructura de la fecundidad para el período 1950-2005	
iii. Proyección del nivel y estructura de la fecundidad para el período 2005-2050	
1.3 Estimación y proyección de la migración internacional .....	23
<b>2. Conciliación censal y población base .....</b>	<b>25</b>
2.1 Evaluación censal .....	25
i. Composición por sexo y edad de la población censada, 1950-2002	
ii. Estimación de la omisión censal	
<b>3. Resultados de la estimación y proyección de la población .....</b>	<b>28</b>
3.1 Resumen sobre las perspectivas demográficas .....	29
3.2 Principales resultados .....	30
<b>Resultados de las estimaciones y proyecciones .....</b>	<b>33</b>
<b>Anexos .....</b>	<b>57</b>
Anexo 1 Funciones de la tabla de mortalidad .....	59
Anexo 2 República Dominicana. Tablas abreviadas de mortalidad estimadas en las fechas censales 1950, 1970, 1981, 1993 y 2002 .....	63
Anexo 3 República Dominicana. Tablas abreviadas de mortalidad proyectadas en las fechas censales 2000 – 2050 .....	71
Anexo 4 Definiciones de algunos indicadores demográficos .....	85
<b>Bibliografía .....</b>	<b>89</b>





# Presentación

---

En República Dominicana se vienen realizando estimaciones y proyecciones de la población por sexo y edad desde 1985. Sin embargo, es en los últimos tres años cuando se ha podido sistematizar la revisión anual de estas herramientas claves para la planificación socioeconómica a mediano y largo plazos.

*República Dominicana: estimaciones y proyecciones de población, 1950-2050. Revisión 2007*, es la tercera versión consecutiva producida por la Oficina Nacional de Estadística (ONE) y la segunda que abarca un período de todo un siglo. Este documento, que será difundido en versión impresa y formato digital, contiene el conjunto de los indicadores de mortalidad, fecundidad y migración que caracterizan el nivel y estructura de los factores demográficos y definen el volumen y la estructura poblacional.

Gracias a la determinación del actual gobierno, de crear un sólido Sistema Nacional de Información Estadística, podemos hoy garantizar que el país esté en capacidad de producir estadísticas oportunas y de calidad, que hagan posible la revisión y actualización periódica de estas estimaciones y proyecciones de la población.

En los últimos años, contamos con nuevos instrumentos de recopilación de datos, como lo es la Encuesta Nacional de Hogares de Propósitos Múltiples, investigación que se realiza anualmente y que se suma a los censos de población y vivienda de cada diez años y a otras investigaciones que también producen informaciones demográficas de importancia.

Las más actualizadas fuentes de información básica han servido de base para este Volumen I, lo mismo que para tres volúmenes más sobre metodología, tablas de vida y resultados derivados de las proyecciones, que serán publicados más adelante.

La información contenida en este primer volumen revela datos tan impactantes como la reducción de la mortalidad infantil y de la fecundidad. En este renglón, apreciamos cambios tan profundos que muestran una reducción de la fecundidad en más de un 57% en las últimas cuatro décadas, estimación ésta avalada por informaciones muy coherentes aun cuando provienen de diversas fuentes.

O bien, cómo se ha ido equilibrando con los años la emigración de dominicanas y dominicanos hacia tierras extranjeras, que comenzó siendo un fenómeno mayormente femenino y hoy se perfila con tendencias al equilibrio entre ambos sexos.

Estos datos, sin dudas, impactan la toma de decisiones al momento de proyectar acciones a largo plazo y al elaborar políticas de Estado o planes de desarrollo, aun en el sector privado.

Cuando ya arribamos al final de la primera década de un siglo que se vislumbra difícil, en el que las naciones se están viendo obligadas a diseñar y ejecutar acciones globales de consenso, como única forma de garantizar servicios tan básicos como el agua o la vivienda -por ejemplo-, conocer la aproximación del número de población futura, para la planificación de un país como el nuestro será tarea obligada si se quiere mantener un ritmo de desarrollo y crecimiento económico.

Para República Dominicana, por su ubicación geográfica y en su condición de isla compartida con uno de los países más sobre poblados y pobres del planeta, las estimaciones de población y las proyecciones demográficas son de importancia capital en todos los ámbitos. Son un soporte para el sector público en la formulación de políticas en áreas determinantes como educación, salud, seguridad social, economía o medio ambiente, más aún cuando se prevé que la población total alcanzará los 13.2 millones de habitantes para el año 2050.

Son un apoyo a técnicos y especialistas en momentos en que es necesario aportar soluciones creativas, sean éstas para definir nuevos esquemas de educación o nuevas fuentes de empleo; o para reclasificar el uso de la tierra y quizás hasta para redefinir nuevas formas o estilos de vida, adaptados a los cambios climáticos que se anuncian con preocupación. Éstos son temas de actualidad en todo el mundo y nosotros no escapamos a ellos.

La ONE reitera su compromiso de servir de ente facilitador de estadísticas fiables, que permitan elaborar planes adecuados a un país en plena transición demográfica, de una población joven hacia una estructura más envejecida, mediante un proceso impactado también por el auge migratorio.

Ratificamos el agradecimiento de siempre al Fondo de Población de las Naciones Unidas y al Centro Latinoamericano y Caribeño de Demografía –CELADE- (División de Población de la CEPAL), en la persona de la experta en demografía, Guiomar Bay, por su colaboración y contribución a la realización de este importante documento. Del mismo modo, a la Secretaría de Estado de Salud Pública y Asistencia Social (SESPAS), al Consejo Nacional de Población y Familia (CONAPOFA) y a los consultores en el área de población, Manuel Rincón y Paulo Campanario.

**Lic. Pablo Tactuk**  
**Director Nacional de Estadística**

# Introducción

---

*República Dominicana: estimaciones y proyecciones de población, 1950-2050. Revisión 2007*, contiene las estimaciones y proyecciones elaboradas conjuntamente por la Oficina Nacional de Estadística (ONE) y el Centro Latinoamericano y Caribeño de Demografía, CELADE – División de Población de la CEPAL, con apoyo del Fondo Nacional de Población de las Naciones Unidas.

Se reconoce ampliamente que las proyecciones de población, por sexo y edad, tanto al nivel nacional como para las diferentes áreas geográficas y político-administrativas de un país, constituyen una herramienta de gran utilidad para los fines de la planificación económica y social. En efecto, la evolución probable de la población total en el futuro próximo es un elemento fundamental para la determinación de las demandas sociales y la elaboración de planes y programas en diversos campos del desarrollo, tales como la generación de empleos productivos, la producción de bienes y servicios económicos, la construcción de establecimientos educativos y de salud, la formación de recursos humanos en estas áreas, la construcción de viviendas y soluciones habitacionales, entre otros de similar importancia.

Como es de suponer, la calidad y utilidad potencial y efectiva de las proyecciones de población dependen, estrechamente, del grado en que estén basadas en análisis cuidadosos de las tendencias, pasadas y recientes, de los componentes del cambio demográfico -fecundidad, mortalidad y migración- y sus relaciones con los aspectos sociales, culturales y económicos, así como de la adecuada consideración en las tendencias y relaciones al formular las hipótesis de evolución futura de los indicados componentes.

El cumplimiento de estos requisitos descansa a su vez en la disponibilidad de información confiable, detallada y oportuna sobre las variables de interés, por lo que, a medida que se producen nuevas y mejores estadísticas, se plantea la necesidad de la revisión y actualización de las proyecciones.

El presente trabajo, está fundamentado en los datos de los censos de población de 1950, 1960, 1970, 1981, 1993 y 2002; las encuestas nacionales de fecundidad, las estadísticas vitales y otras fuentes.

La disponibilidad de información proveniente de la Encuesta Nacional Demográfica y de Salud (EN-DESA) 2002 y la Encuesta Nacional de Hogares de Propósitos Múltiples (ENHOGAR) 2006, y de los datos obtenidos en el VIII Censo de Población y Vivienda 2002, brinda la oportunidad de realizar un examen más exhaustivo y una determinación más precisa de las tendencias demográficas registradas en los años recientes y, sobre esta base, actualizar las proyecciones para el total del país, para las áreas y subgrupos de población relevantes para la planificación.

Entre los comportamientos demográficos en períodos recientes -puestos de manifiesto en particular por las dos últimas encuestas que ofrecen información sobre fecundidad y mortalidad- es necesario tomar debidamente en cuenta, en los cálculos básicos e hipótesis de las proyecciones, la reducción de la mortalidad infantil y general, un acentuado descenso de los niveles de fecundidad y un aparente y sostenido incremento de la emigración hacia el exterior. En este último componente, la disponibilidad de datos provenientes de los censos de la ronda del 2000 del Programa de Investigación de la Migración Internacional (IMILA) del CELADE, así como los datos específicos del Censo de la República Dominicana de 2002 han permitido revisar las estimaciones de la migración internacional que constituye una variable clave en la dinámica demográfica de República Dominicana.

Entre los comportamientos demográficos en períodos recientes -puestos de manifiesto en particular por las dos últimas encuestas que ofrecen información sobre fecundidad y mortalidad- es necesario tomar debidamente en cuenta, en los cálculos básicos e hipótesis de las proyecciones, la reducción de la mortalidad infantil y general, un acentuado descenso de los niveles de fecundidad y un aparente y sostenido incremento de la emigración hacia el exterior. En este último componente, la disponibilidad de datos provenientes de los censos de la ronda del 2000 del Programa de Investigación de la Migración Internacional (IMILA) del CELADE<sup>1</sup>, así como los datos específicos del Censo de la República Dominicana de 2002 han permitido revisar las estimaciones de la migración internacional que constituye una variable clave en la dinámica demográfica de República Dominicana.

Por último, procede indicar que para la realización de estas proyecciones se utilizó el programa de proyecciones demográficas PRODEM para microcomputadoras desarrollado por el CELADE, el cual contiene un conjunto de métodos demográficos y matemáticos para elaborar proyecciones de la población total de un país, así como desagregadas a diversos niveles geográficos.

Adicionalmente, en el proceso de estimación, evaluación y análisis de los componentes demográficos para el período base de la proyección, se diseñaron aplicaciones especiales para planillas de cálculo electrónico Excel, las cuales permiten obtener y compatibilizar las estimaciones provenientes de los métodos indirectos de estimación demográfica, que sirven de insumo para la aplicación del PRODEM.

Para establecer la dinámica demográfica del período 1950-2002, se hizo necesario tomar en cuenta las siguientes fuentes de información y la revisión de los trabajos que sobre proyecciones se habían realizado para el país, a saber:

- Fuentes de información
- Censos Nacionales de Población 1950, 1960, 1970, 1981, 1993 y 2002
- Encuesta Nacional de Fecundidad 1975 y 1980
- Encuesta Nacional del Uso de Anticonceptivos 1983
- Encuesta Demográfica y de Salud 1986, 1991, 1996 y 2002
- Encuesta Nacional de Hogares de Propósitos Múltiples 2006
- Estadísticas Vitales 1950-2005
- Base de datos del proyecto IMILA (Incluye Censo de Población EUA 2000)
- Padrón municipal de España
- OCDE (Organización para la Cooperación y el Desarrollo Económico)
- Registros administrativos de la Dirección General de Migración
- Encuesta sobre Inmigrantes Haitianos en la República Dominicana

Estimaciones de proyección revisadas

1. Estimación y proyección de población 1950-2025. Mayo 1985
2. Proyección nacional de población por sexo y grupos de edad 1990-2025. Octubre 1999
3. Estimación y proyección de población 1980-2050. Revisión 2005
4. Estimación y proyección de población 1950-2050. Revisión 2006

Es necesario comentar que la metodología utilizada para la estimación de la fecundidad, mortalidad y migración, así como para el establecimiento de la población base de la proyección, será descrita en la publicación *República Dominicana: estimaciones y proyecciones de población, 1950-2050. Tomo II. Metodología*.

---

<sup>1</sup>CELADE (2006). Observatorio Demográfico No. 1 "Migración Internacional". Abril de 2006. Santiago de Chile.

## **1. Estimación y proyección de los componentes demográficos, 1950-2050**

---

La determinación de los niveles, tendencias y estructuras por sexo y edad de los componentes del cambio poblacional, en especial en períodos cercanos a la fecha base o de inicio de la proyección, cumple al menos dos propósitos importantes. Por un lado, permite establecer el grado de consistencia entre los cambios resultantes de la interacción de la fecundidad, la mortalidad y la migración -variables éstas generalmente estimadas a partir de encuestas y registros continuos- y los observados en las cifras de población por sexo y edad arrojadas por los últimos censos de población. A través de la comparación y “conciliación” de datos se efectúa el ajuste de la población base para el año 2005, punto de partida para las presentes proyecciones.

El nivel y estructura por edad y sexo estimados para los distintos fenómenos demográficos a lo largo del tiempo, constituyen elementos fundamentales para la elaboración de las hipótesis en que se sustentan las proyecciones.

### **1.1 Mortalidad**

Establecer la tendencia y condición de la mortalidad de la población es uno de los aspectos fundamentales que se abordan desde el campo del análisis demográfico como paso previo a los programas de preparación y/o actualización de las proyecciones de población del país.

Es ampliamente reconocido que las condiciones de mortalidad están asociadas a múltiples factores de carácter biológico, económico, social, cultural e incluso político que deben ser el marco de referencia en estudios a profundidad de esta materia. Sin embargo, en esta etapa el enfoque y esfuerzo fundamental son evaluar, caracterizar y producir las mejores estimaciones sobre la mortalidad por sexo y grupos de edad, conocimiento que resulta básico para la construcción de las tablas de vida o tablas de mortalidad.

Un indicador importante y ampliamente utilizado para este propósito es la Esperanza de Vida al Nacer, cuya principal ventaja es no estar afectado por la estructura por edad de la población. Este indicador como medida resumen de la mortalidad por edad, se deriva de la construcción de una tabla de mortalidad, y representa el número medio de años de vida que podría llegar a vivir un grupo de recién nacidos si estuvieran sujetos en cada edad a los mismos riesgos de muerte que predominan en la población en el período de tiempo, regularmente un año, al cual se refiere la tabla de mortalidad.

Las tablas de vida o tablas de mortalidad son el mejor instrumento para analizar la incidencia de la mortalidad, en términos del sexo y la edad, en virtud de que dicho modelo permite establecer las probabilidades de vida y de muerte de una población en función de sus edades. Con ellas se logra describir el comportamiento de la mortalidad del pasado y del presente; además, mediante una proyección se logra vislumbrar las perspectivas de cambio futuro en las condiciones de mortalidad de la población.

Para la construcción de las tablas de mortalidad para el total del país, se ha utilizado el conjunto de tasas de mortalidad por grupos de edad, calculadas con las defunciones anuales (un promedio de cinco años centradas en las fechas censales), procedimiento con el cual se busca obviar los problemas estacionales de la mortalidad y del subregistro de los hechos vitales en el sistema de estadísticas vitales.

El trabajo, en definitiva, se encaminó a construir una serie histórica de tablas de mortalidad, de donde se han de derivar también las funciones indispensables para la elaboración de las proyecciones de población.

Teniendo en cuenta los múltiples esfuerzos realizados en el país para establecer las condiciones reales de su dinámica demográfica, se incorporan en el análisis todos los aportes logrados a partir de los censos de 1993 y 2002, en particular de este último y, por supuesto la información suministrada por las Encuestas Nacionales de Demografía y Salud 1996 y 2002. Pese a las limitaciones se ha procurado efectuar un aprovechamiento intensivo de la información disponible sobre nacimientos y defunciones, y extraer de allí todos los antecedentes que resultan de utilidad para una mejor aproximación a la realidad del país.

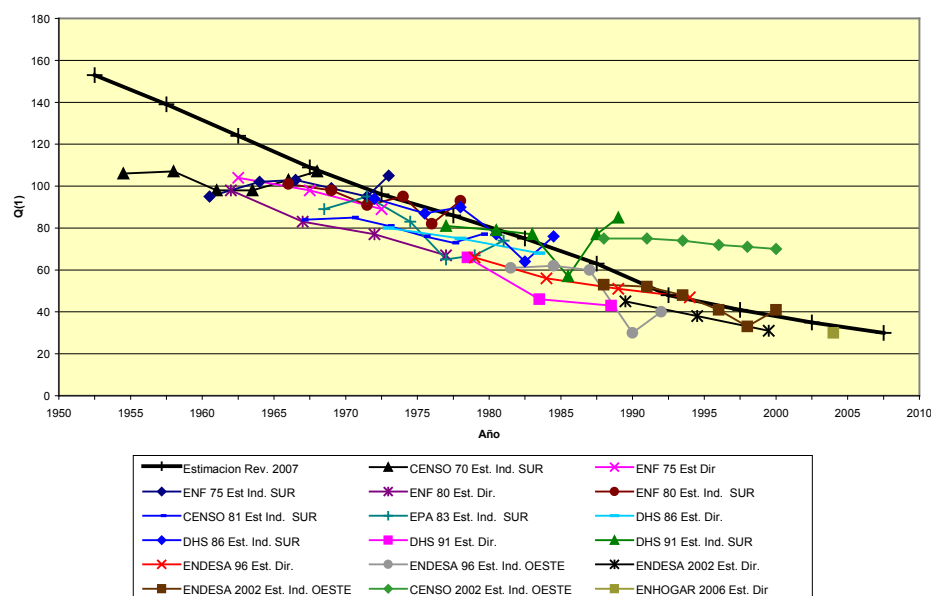
Reconociendo el subregistro de las muertes se considera que si bien esta fuente no permite una estimación adecuada del nivel de mortalidad, la estructura por edad y la composición por sexo pueden reflejar con bastante aproximación su comportamiento real. En definitiva, en la construcción de los indicadores que se requieren se han combinado los elementos sobre estructura por edad y sexo de las estadísticas vitales y las estimaciones directas e indirectas sobre mortalidad infantil, derivadas de otras fuentes.

### I. Estimación de la mortalidad en los primeros años de vida (0 a 5 años)

A partir de las diversas fuentes se estimó las tasas de mortalidad infantil ( $q_{(0)}$ ) para los momentos censales así como para los quinquenios del período histórico (1950-2005).

En base al valor estimado de la mortalidad infantil de ambos sexos para cada quinquenio del período 1950-2005, se determinó una mortalidad infantil y una mortalidad entre 1 y 5 años para cada sexo, utilizando el diferencial por sexo que se pudo calcular a partir del registro de nacimientos y defunciones del período.

**Gráfica 1**  
República Dominicana  
Tasas de mortalidad infantil de ambos sexos  
estimadas según diversas fuentes y estimación adoptada para cada quinquenio, 1950-2005  
(Defunciones de menores de un año por mil nacidos vivos)



En el Cuadro 1 se presentan los valores de las tasas de mortalidad infantil y probabilidad de muerte de los niños de 1 a 4 años de edad y por sexo, implícitas en las tablas de mortalidad estimadas para el país.

**Cuadro 1**  
República Dominicana  
Estimaciones de la tasas de mortalidad infantil ( $q_{(0)}$ ) y probabilidad de muerte entre 1 y 5 años ( $q_{(1-4)}$ )  
1950-2005

Año	Mortalidad infantil ( $q_{(0)}$ ) (por mil nacidos vivos)		Probabilidad de muerte de lo(a)s niños(as) de 1 a 4 años ( $q_{(1-4)}$ ) (por mil)	
	Hombres	Mujeres	Hombres	Mujeres
1950	166.4	150.4	130.4	130.8
1970	107.5	91.9	53.6	50.3
1981	86.4	73.3	13.3	12.4
1993	53.0	42.0	7.8	6.7
2002	41.0	31.0	4.0	3.2

Fuente: Tablas de mortalidad estimadas para el país.

## ii. Estimación de la mortalidad de 5 y más años de edad

El método corrientemente utilizado para analizar las condiciones de mortalidad es calcular las tasas centrales de mortalidad a partir de las defunciones por edad obtenidas de estadísticas vitales y las cifras de población de los censos, también por grupos quinquenales. Utilizando información de la población censal 1950, 1970, 1981, 1993 y 2002 y los promedios de las defunciones por edad y sexo, de cinco años centrados en los años censales, se determinaron las tasas centrales de mortalidad por sexo y grupos quinquenales de edad a partir de los 5 años de edad con las cuales fue posible construir una serie de tablas abreviadas de mortalidad por sexo.

Para estimar la mortalidad de la población de 5 y más años de edad del período 1950-2005 se analizaron las tasas específicas de mortalidad por sexo y edad -  $m_{(x, n)}$  - implícitas en las tablas de mortalidad construidas para los momentos censales (1950, 1970, 1981, 1993 y 2002), cuyas esperanzas de vida al nacer por sexo se presentan en el Cuadro 2.

**Cuadro 2**  
República Dominicana  
Esperanza de vida al nacer por sexo con base en la información disponible 1950-2005

Año	Esperanza de vida al nacer		Ganancia media anual en años		Diferencial por sexo
	Hombres	Mujeres	Hombres	Mujeres	
1950	42.9	45.2	0.7	0.8	2.3
1970	56.8	60.2	0.4	0.4	3.5
1981	61.3	65.0	0.4	0.6	3.7
1993	66.5	71.9	0.2	0.3	5.4
2002	67.9	74.1			6.2

Fuente: Tablas de mortalidad estimadas para el país.

El país logró en el período ínter 1950-2002 una ganancia de 25 y 29 años en la esperanza de vida de un recién nacido para hombres y mujeres respectivamente, en concordancia con incrementos mayores en los mismos períodos en que se lograron las reducciones más altas de la mortalidad infantil.

Para estimar las  $e_{(0)}$  para los quinquenios del período histórico, se utilizaron las tablas de mortalidad de Coale-Demeny modelo Oeste, compatibles con las tasas de mortalidad infantil anteriormente estimadas. En el Cuadro 3 se presentan los valores obtenidos de la  $e_{(0)}$  para cada sexo por quinquenio.

Las esperanzas de vida al nacer de la población femenina, para cada uno de los quinquenios 1950-2005, se estimaron apoyándose en los valores de las esperanzas de vida de las tablas de mortalidad disponibles para los momentos censales. Mediante una proyección del diferencial por sexo, se obtuvieron las cifras para los hombres.

**Cuadro 3**  
República Dominicana  
Tasas de mortalidad infantil de ambos sexos.  
Esperanza de vida al nacer estimadas por sexo según quinquenio, 1950-2005

Quinquenio	Ambos sexos	Hombres	Mujeres
<b>1950-1955</b>	46.0	44.7	47.3
<b>1955-1960</b>	50.0	48.6	51.4
<b>1960-1965</b>	53.6	52.1	55.2
<b>1965-1970</b>	57.0	55.4	58.7
<b>1970-1975</b>	59.9	58.1	61.8
<b>1975-1980</b>	62.1	60.3	64.0
<b>1980-1985</b>	64.1	62.1	66.1
<b>1985-1990</b>	66.6	64.3	69.0
<b>1990-1995</b>	69.1	66.5	71.9
<b>1995-2000</b>	70.1	67.3	73.1
<b>2000-2005</b>	71.2	68.1	74.4

Por último, se obtuvo la estimación de la mortalidad por sexo y grupos quinquenales de edad, interpolando las probabilidad de muerte ( $q_{(x,5)}$ ) entre las tablas estimadas para 1950, 1970, 1981, 1993 y 2002.



### iii. Proyección del nivel y estructura de la mortalidad

Para proyectar las  $e_{(0)}$  por sexo entre 2005 y 2050 se utilizó el procedimiento propuesto por las Naciones Unidas para cada sexo, independientemente del ritmo medio de descenso de la mortalidad, posteriormente se controlaron los diferenciales entre sexo. El Cuadro 4 resume las esperanzas de vida al nacer proyectadas.

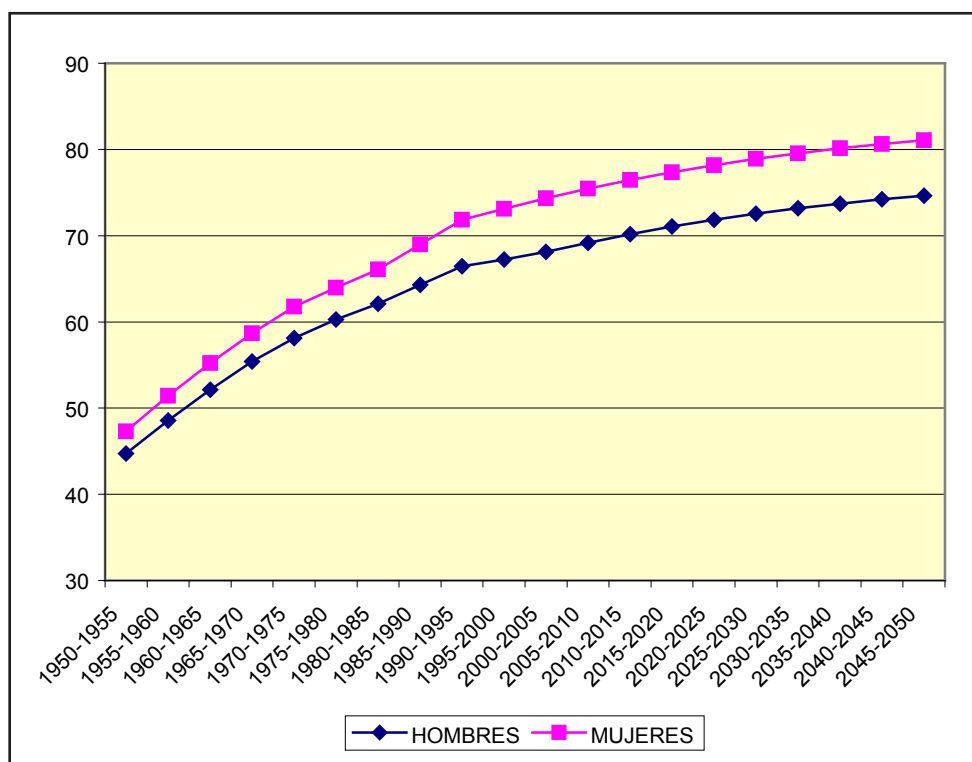
Para la proyección de la estructura de la mortalidad ( $q_{(x,n)}$ ) se realizó una interpolación lineal entre las tablas de mortalidad estimadas para el año 2002 y la tabla límite del CELADE<sup>2</sup>.

**Cuadro 4**  
República Dominicana  
Tasas de mortalidad infantil de ambos sexos  
Esperanza de vida al nacer proyectadas por quinquenio según sexo 2005-2050

Quinquenio	Ambos sexos	Hombres	Mujeres
<b>2005-2010</b>	72.2	69.2	75.5
<b>2010-2015</b>	73.2	70.2	76.5
<b>2015-2020</b>	74.1	71.1	77.4
<b>2020-2025</b>	74.9	71.8	78.2
<b>2025-2030</b>	75.7	72.6	78.9
<b>2030-2035</b>	76.3	73.2	79.6
<b>2035-2040</b>	76.9	73.7	80.1
<b>2040-2045</b>	77.3	74.2	80.6
<b>2045-2050</b>	77.8	74.6	81.1

<sup>2</sup> Tabla límite generada en CELADE con una  $e_{(0)}$  de 81 años para hombres y 88 para mujeres.

**Gráfica 2**  
República Dominicana  
Esperanza de vida al nacer estimadas y proyectadas según sexo por períodos, 1950-2050



Fuente: Cuadros 3 y 4.

## 1.2. Niveles y tendencias de la fecundidad

Para analizar la dinámica de los componentes se consideran dos aspectos: el nivel y la estructura. Para analizar el nivel de fecundidad se utiliza como indicador general la Tasa Global de Fecundidad<sup>3</sup> y para establecer la estructura, las tasas específicas de fecundidad por edad.

En las proyecciones de población, las tasas de fecundidad por edad son utilizadas en el modelo de componentes para generar el número de nacimientos que se espera ocurran dentro de cada quinquenio. Los aspectos más relevantes de la dinámica de la fecundidad de la población de República Dominicana son, entre otros:

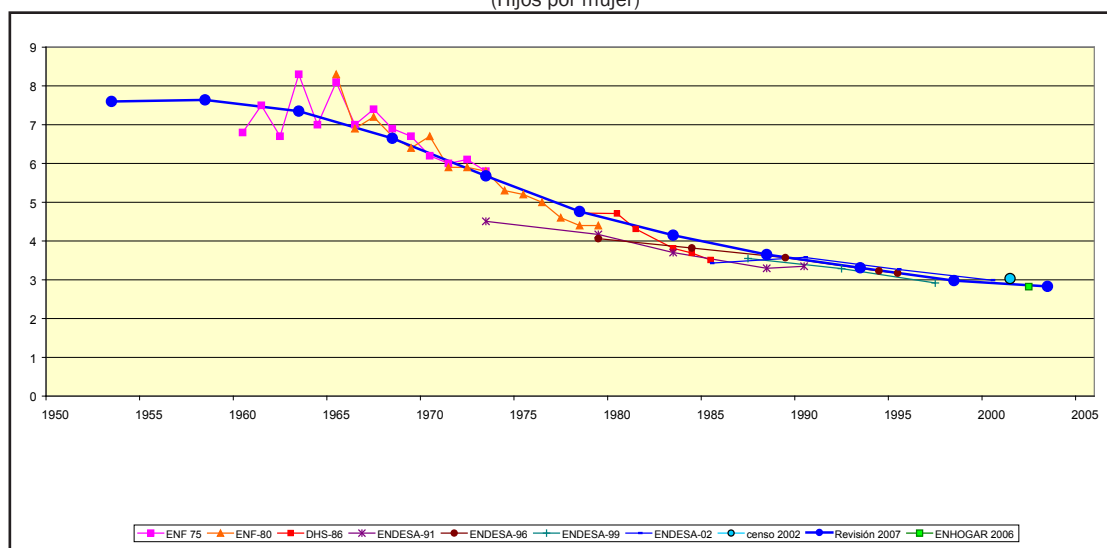
- a) El importante y continuo proceso de reducción de la fecundidad que se inició a mediados de la década de los 60. En 40 años la fecundidad del país se redujo en más del 57 por ciento, constituyéndose en uno de los procesos de más rápido cambio demográfico.
- b) La enorme coherencia que tienen las estimaciones de la fecundidad del país, no obstante que provienen de diversas fuentes. (Gráfica 3)
- c) El paulatino cambio en la estructura general de la fecundidad con una mayor participación de las mujeres de 20 a 24 años.

### i. Estimación y proyección de la fecundidad

Con la información proveniente de las fuentes disponibles, se estimaron tasas globales y específicas de fecundidad por edad mediante la aplicación de métodos directos (censos, encuestas y estadísticas vitales) e indirectos (método P/F de Brass) de estimación. Con base a estas estimaciones y al proceso de conciliación censal se adoptaron nuevas estimaciones para las TGF del período histórico (1950-2005). La Gráfica 3 ilustra los resultados del análisis.

<sup>3</sup> La Tasa Global de Fecundidad representa el número de hijos que en promedio tendría cada mujer de una cohorte hipotética de mujeres no expuestas al riesgo de muerte desde el inicio hasta el fin del período fértil y que, a partir del momento en que se inicia la reproducción, están expuestas a las tasas de fecundidad por edad del momento de la población en estudio.

**Gráfica 3**  
República Dominicana  
Tasa global de fecundidad según diversas fuentes, 1950-2005  
(Hijos por mujer)



En función de los valores obtenidos de las diversas fuentes y el proceso de conciliación censal, se adoptaron valores de tasas globales de fecundidad para cada quinquenio del período 1950-2005. El Cuadro 5 presenta los valores seleccionados de las tasas globales de fecundidad para cada quinquenio.

**Cuadro 5**  
República Dominicana  
Tasas globales de fecundidad estimadas según quinquenios, 1950-2005

Quinquenio	Tasa global de fecundidad (hijos por mujer)
1950-1955	7.60
1955-1960	7.64
1960-1965	7.35
1965-1970	6.65
1970-1975	5.68
1975-1980	4.76
1980-1985	4.15
1985-1990	3.65
1990-1995	3.31
1995-2000	2.98
2000-2005	2.83

Fuente: Gráfica 2 y conciliación censal.

## ii. Estimación de la estructura de la fecundidad para el período 1950-2005

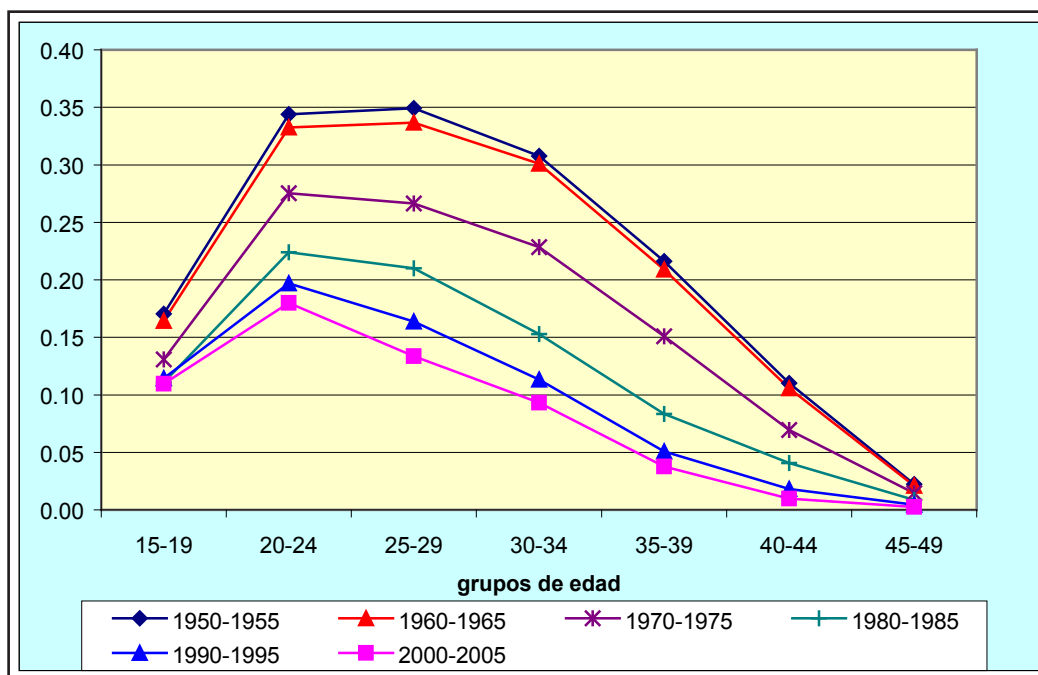
Para determinar la estructura de la fecundidad se analizó el comportamiento de las tasas específicas de fecundidad por edad  $f_{(x,n)}$  de las fuentes disponibles.

En función de este análisis se obtuvieron las tasas por edad ajustándose al nivel de fecundidad estimado. (Cuadro 6; Gráfica 4)

**Cuadro 6**  
República Dominicana  
Tasas específicas de fecundidad por grupos de edad por quinquenio, 1950-2005  
(Hijos por mujer)

Quinquenio	Grupos de edad						
	15-19	20-24	25-29	30-34	35-39	40-44	45-49
<b>1950-1955</b>	0.1704	0.3440	0.3491	0.3078	0.2161	0.1101	0.0224
<b>1955-1960</b>	0.1713	0.3458	0.3510	0.3095	0.2173	0.1107	0.0225
<b>1960-1965</b>	0.1643	0.3326	0.3366	0.3011	0.2088	0.1058	0.0209
<b>1965-1970</b>	0.1480	0.3020	0.3117	0.2697	0.1878	0.0925	0.0182
<b>1970-1975</b>	0.1309	0.2753	0.2664	0.2285	0.1508	0.0695	0.0145
<b>1975-1980</b>	0.1160	0.2412	0.2341	0.1843	0.1142	0.0512	0.0110
<b>1980-1985</b>	0.1106	0.2239	0.2100	0.1528	0.0834	0.0407	0.0086
<b>1985-1990</b>	0.1102	0.2097	0.1827	0.1288	0.0638	0.0283	0.0064
<b>1990-1995</b>	0.1143	0.1970	0.1637	0.1133	0.0508	0.0182	0.0046
<b>1995-2000</b>	0.1110	0.1844	0.1436	0.0987	0.0422	0.0127	0.0034
<b>2000-2005</b>	0.1096	0.1798	0.1337	0.0931	0.0377	0.0097	0.0024

**Gráfica 4**  
República Dominicana  
Tasas específicas de fecundidad por edad y quinquenios, 1950-2005



### iii. Proyección del nivel y estructura de la fecundidad para el período 2005-2050

Para proyectar las tasas globales de fecundidad (TGF) en este período, se utilizó una curva logística que generalmente expresa, en forma satisfactoria, el comportamiento y evolución de la fecundidad en función del tiempo.

Para atender los criterios de evolución de la TGF establecidos por la División de Población de las Naciones Unidas, se definió la función logística tomando como asíntota superior el valor de 7 hijos por mujer y para la asíntota inferior 1.75.

Como pivotes se utilizaron el valor observado de 4.15 para el año 1983 (punto medio del quinquenio 1980-1985) y 2.67 para el año 2008 (punto medio del quinquenio 2005-2010). De esta manera se logra mantener el ritmo de descenso de la TGF observado en el período 1950-2005, con las estimadas para el período de proyección hasta alcanzar el valor límite establecido de 1.85 en un período posterior al 2045-2050. El Cuadro 7 resume los valores de la TGF proyectados hasta el quinquenio 2045-2050.

**Cuadro 7**  
República Dominicana  
Tasas globales de fecundidad proyectadas según quinquenio, 2000-2050

Período	Tasa global de fecundidad (hijos por mujer)
<b>2000-2005</b>	2.83
<b>2005-2010</b>	2.67
<b>2010-2015</b>	2.48
<b>2015-2020</b>	2.32
<b>2020-2025</b>	2.20
<b>2025-2030</b>	2.10
<b>2030-2035</b>	2.02
<b>2035-2040</b>	1.96
<b>2040-2045</b>	1.91
<b>2045-2050</b>	1.87

Las tasas de la fecundidad  $f_{(x,n)}$  se proyectaron utilizando el modelo relacional de Gompertz tomando como estructura base la estimada para el quinquenio 1995-2000 (TGF de 2.98) y como estándar la estimada para el quinquenio 2055-2060 (TGF de 1.83). Logrando así mantener la coherencia en la evolución de la estructura observada en el período histórico con la del período de proyección.

### 1.3. Estimación y proyección de la migración internacional

La movilidad espacial de la población en general y la migración internacional en particular, son aspectos demográficos de difícil determinación. En el país, se tiene una información muy limitada pues no se dispone de adecuadas fuentes de información sobre esta materia. Aunque las estimaciones que se tienen no son suficientemente precisas, se reconoce desde hace mucho tiempo que el país se ha caracterizado por ser eminentemente un país expulsor de población.

Para la determinación de este componente se consideró información proveniente de:

1. Población total de los censos de 1950, 1960, 1970, 1981, 1993 y 2002.
2. Población censada en República Dominicana y nacida en países extranjeros (inmigrantes, Programa IMILA<sup>4</sup>)
3. Población nacida en República Dominicana y censada en otros países (emigrantes, programa IMILA)
4. Población nacida en República Dominicana según lugar de nacimiento en un período anterior (inmigración de retorno)
5. Padrón municipal de España.

Con estos antecedentes sobre la materia y el análisis de la dinámica demográfica del período 1950-2005, se pueden indicar las características por sexo y edad de la movilidad internacional en el país.

Del análisis realizado se concluye que República Dominicana se ha caracterizado por ser un país de saldo migratorio negativo (mayor emigración que inmigración), más femenina que masculina con tendencia a un mayor equilibrio. Con una estructura migratoria diferencial por edades, esto es, mayor emigración de jóvenes en edades de trabajar.

También se destaca el hecho de que la migración es una variable de suma importancia en la dinámica de la población dominicana. Impacta no sólo a la población emigrante adulta joven sino también a la población de menores de 5 años, dado que migra un importante volumen de mujeres en edad fértil.

Con base en las estimaciones obtenidas y en el proceso de conciliación censal se estimaron los saldos netos migratorios por sexo y edad de cada período. Para proyectarlos, se consideró un descenso gradual de la migración neta y una mayor igualdad en la composición por sexo y edad de los saldos migratorios. Los saldos netos totales por sexos estimados y proyectados se presentan en el Cuadro 8.

<sup>4</sup> Programa de Investigación de la Migración Internacional en Latinoamérica del CELADE.

**Cuadro 8**  
República Dominicana  
Saldos migratorios netos estimados y proyectados por sexo según quinquenio, 1950-2050

Período	Saldo migratorio neto		
	Total	Hombres	Mujeres
1950-1955	-18,957	-5,488	-13,469
1955-1960	-31,722	-14,002	-17,720
1960-1965	-43,490	-20,955	-22,535
1965-1970	-56,172	-26,964	-29,208
1970-1975	-70,824	-34,562	-36,262
1975-1980	-87,098	-42,024	-45,074
1980-1985	-118,102	-56,897	-61,205
1985-1990	-134,470	-65,031	-69,439
1990-1995	-144,154	-71,160	-72,994
1995-2000	-150,146	-74,071	-76,075
2000-2005	-152,553	-75,108	-77,445
2005-2010	-153,773	-75,710	-78,063
2010-2015	-153,010	-75,333	-77,677
2015-2020	-151,333	-74,507	-76,826
2020-2025	-147,671	-72,705	-74,966
2025-2030	-140,346	-69,099	-71,247
2030-2035	-128,143	-63,089	-65,054
2035-2040	-114,110	-56,181	-57,929
2040-2045	-96,566	-47,543	-49,023
2045-2050	-81,005	-39,882	-41,123



## **2. Conciliación censal y población base**

---

Además de establecer la dinámica de los componentes del crecimiento de la población, uno de los puntos más importantes durante la preparación de las proyecciones de población tiene que ver con la necesidad de establecer una población base por sexo y grupos de edades. Esta población constituye el punto de partida del escenario poblacional que se va a construir y en tal sentido, para que los resultados sean satisfactorios, debe buscarse que dicha población sea lo más correcta posible en términos de tamaño y composición por sexo y edad.

Estas poblaciones se obtienen de las cifras censales, evaluadas y corregidas, en cuanto a cobertura y mala declaración de la edad, pero además conciliadas con los antecedentes sobre el comportamiento pasado y reciente de la mortalidad, la fecundidad y la migración.

### **2.1. Evaluación censal**

El censo es una fotografía de la población en un momento dado. Se empadrona toda la población que reside o está presente en un determinado territorio en una fecha determinada. Sin embargo, es factible imaginar que en la práctica no se logre contar al 100% de la población. Esto dependerá de la complejidad del proceso mismo: por el tamaño o dificultad de acceso del territorio censado; o por las características de la información captada en el censo; o por la calidad de la capacitación del personal involucrado en el trabajo de campo; o por la complejidad del proceso de creación y procesamiento de la base de datos correspondiente (entre los más frecuentes).

Por otra parte, además de los problemas de cobertura de la información empadronada, está el problema de calidad de la información, asociados a errores en la información recogida. De estos errores, el más frecuente es la mala declaración de la edad, ya sea por la preferencia de dígitos o redondeo de la edad (normalmente se prefiere los terminados en cero y cinco); ello ocurre porque el informante no es la persona sobre la cual se requiere ese dato, sino que un miembro del hogar informa también por el resto de las personas.

Por lo anterior se justifica que al proceso de estimación y proyección de la población le preceda una etapa de evaluación de la población censada por sexo y edad. Esta evaluación puede ser realizada de manera directa por medio de las encuestas de post-empadronamiento o de manera indirecta evaluando la dinámica demográfica del período de estimación, 1950-2002 en este caso particular.

En el estudio realizado se ha estimado la omisión censal por sexo y edad de los cinco últimos censos por el método de conciliación censal, que considera la dinámica demográfica del período 1950-2002. Este proceso es dinámico; se realiza una primera conciliación que orienta en la revisión de las estimaciones de los componentes demográficos analizando la omisión censal, obtenida a partir de estimaciones iniciales. Posteriormente a la revisión de estas estimaciones de los componentes demográficos, se obtiene la omisión censal definitiva.

### **I. Composición por sexo y edad de la población censada, 1950-2002**

La composición por sexo y edad de la población captada en los censos de población, constituye la base para las estimaciones demográficas y el denominador de diversos indicadores relacionados con características específicas de la población en estudio. De ahí la importancia de cuidar la calidad durante el levantamiento censal y obtener una evaluación de la misma posteriormente.

Al analizar el índice de masculinidad<sup>5</sup>, Cuadro 9, se observa un valor inferior a 100 en los cinco censos analizados, indicando un menor número de hombres que mujeres. Este valor estaría indicando: una mayor emigración de hombres que de mujeres, una mayor omisión censal de hombres que de mujeres y, en menor medida, el efecto de la mortalidad diferencial por sexo. Generalmente, el efecto en la composición por sexo de la población total censada es el resultado de la combinación de estos factores.

**Cuadro 9**  
República Dominicana  
Índice de masculinidad observado en los censos 1950, 1960, 1970, 1981, 1993 y 2002

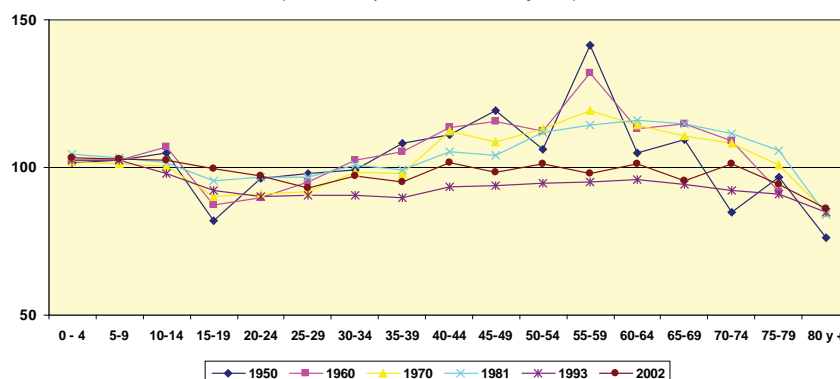
Censo	Índice de masculinidad (Hombres por 100 mujeres)
1950	100.5
1960	101.6
1970	99.6
1981	101.5
1993	94.9
2002	99.3

Fuente: Censos de Población.

La Gráfica 5 ilustra la composición por sexo y la distribución por grupos de edad, analizadas por medio del índice de masculinidad. Al analizar la evolución del índice de masculinidad por edades se considera su comportamiento teórico; es decir, superior a 100 al nacimiento, que se reduce hasta alcanzar 100 en las edades adultas y posteriormente asume valores inferiores a 100, por efecto de la sobremortalidad masculina.

El comportamiento del índice de masculinidad en los censos es similar, asume valores inferiores a 100 en edades tempranas. Sin embargo, se observan algunas irregularidades en el censo de 1950 en determinadas edades (15-19 y mayores de 50 años). Esta situación estaría indicando, entre otras cosas, una estructura de la migración por sexo y edad similar en las últimas décadas.

**Gráfica 5**  
República Dominicana  
Índice de masculinidad por edades según censos  
(Hombres por cada 100 mujeres)



Fuente: Censos de Población.

<sup>5</sup> El índice de masculinidad es el cociente entre la población masculina y la población femenina de la población en estudio. También se puede obtener índices de masculinidad por grupos de edades. En general se expresa en el número de hombres por cada 100 mujeres. Un valor de 100 indica el equilibrio entre hombres y mujeres en la población objeto del estudio; un valor inferior a 100 indica un mayor número de mujeres y, consecuentemente, un valor superior a 100, mayor número de hombre que de mujeres.

## II Estimación de la omisión censal

El método de conciliación censal para determinar la cobertura de los censos, más que un procedimiento de tipo matemático estadístico es un análisis de la información con criterios demográficos, basado en el conocimiento y la experiencia acumulada sobre los problemas de la información. El resultado final es una descripción coherente de la dinámica demográfica, considerada para el período de análisis entre los cinco censos en cuestión. Esta dinámica incluye la estimación de la población por sexo y edad, así como de los componentes del crecimiento que explican su evolución (fecundidad, mortalidad y migración internacional).

La dinámica demográfica depende esencialmente de las variables demográficas fecundidad, mortalidad y migraciones. Se utiliza universalmente el conocido *Método de los Componentes Demográficos* para proyectar y analizar poblaciones, el cual separa o descompone cada una de estas tres variables. Esa misma técnica fue utilizada en este trabajo para ajustar y corregir la población de la República Dominicana para el 30 de junio de 1950 y hacer la corrección de los censos del período 1950-2002.

La ventaja de utilizar este método es que se logra una mayor coherencia entre la dinámica poblacional estimada y los censos de población. De esta manera se obtiene un período histórico, cuya tendencia de las variables demográficas será la base para la proyección que se realizará. Además se obtiene una estimación de la omisión censal de forma indirecta.

El Cuadro 9 resume la omisión censal estimada durante el proceso de conciliación censal. Los valores estimados indicarían una mejora en la calidad de los censos a lo largo del período analizado. Sin embargo, en los dos últimos censos se dispone de bases ajustadas, lo que afectaría la comparación de las omisiones censadas presentadas. Al realizar la comparación con los porcentajes de omisión de los países de América Latina, para estos, se ha estimado porcentajes de omisión censal entre 0 y 16 para los censos de la ronda de 1980; entre 1 y 14.5 para los censos de la ronda de 1990 y entre 0 y 7.5 para los censos de la ronda del 2000<sup>6</sup>.

**Cuadro 9**  
República Dominicana  
Porcentaje de omisión censal estimada por sexo según censo

Censo	Total	Hombres	Mujeres
1950	10.0	10.9	9.1
1960	7.8	8.2	7.4
1970	9.8	10.9	8.6
1981	7.6	7.7	7.6
1993	4.5	7.5	1.5
2002	3.4	3.9	2.9

Fuente: Conciliación de los Censos de Población<sup>1/</sup>

<sup>6</sup> Tacla Chamy, Odette. *La omisión censal en América Latina, 1950-2000*. CEPAL, Naciones Unidas, Serie Población y Desarrollo No. 65. Santiago de Chile, enero del 2006.

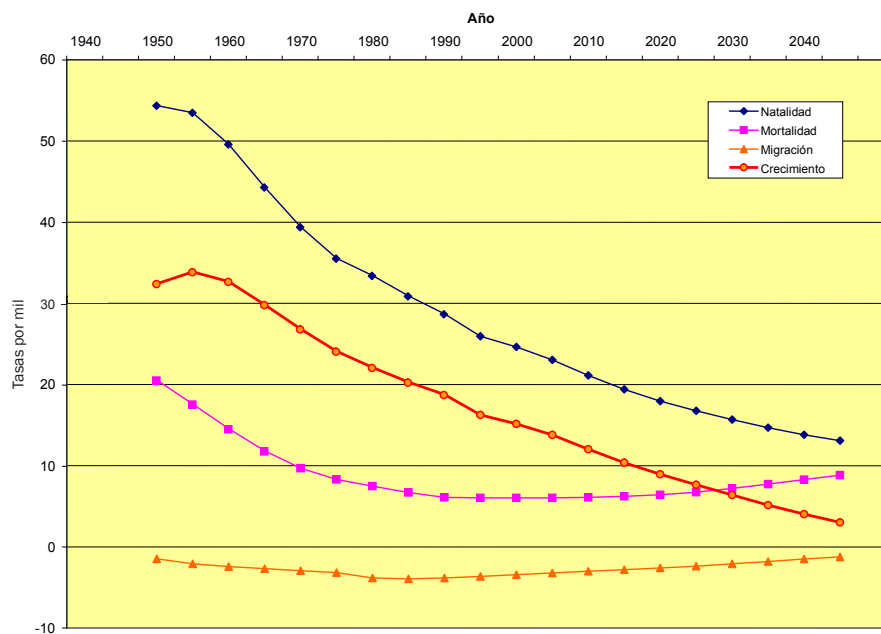
<sup>1/</sup> Nota: Para los últimos censos la omisión está estimada a partir de la base de datos ajustada, que para el caso del Censo 2002 fue de 9% del total de viviendas censadas.

### 3. Resultados de la estimación y proyección de la población

La República Dominicana es un país que se encuentra en una etapa de plena transición demográfica<sup>7</sup>, presenta una fecundidad moderada y baja mortalidad. Esta particularidad se resume en una población con crecimiento moderado y con una estructura por edades de una población más bien joven. A medida que se avance en el proceso de transición demográfica, se tendrá un menor crecimiento y una estructura más envejecida. No se puede dejar de mencionar que el proceso migratorio observado en el país acelera este proceso.

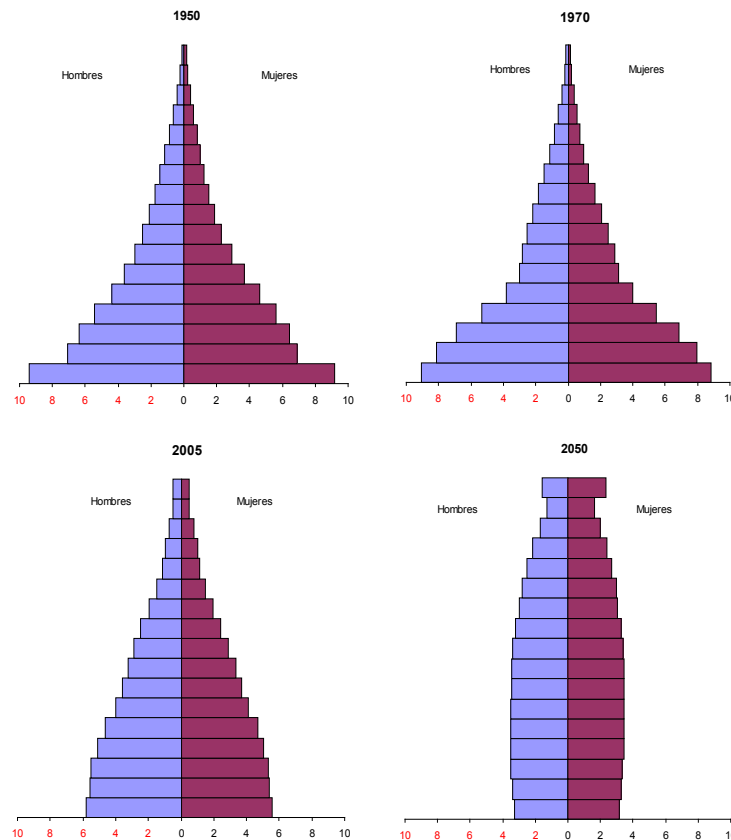
En la Gráfica 6 se presentan las tendencias históricas y lo previsto en el campo de la transición de las variables demográficas hasta el año 2050. Por su parte, en la Gráfica 7 se presentan las estructuras por sexo y edad, a lo largo del período de 100 años, transcurridos entre la mitad del siglo XX y los cambios que se espera sucederán hasta mediados del próximo siglo XXI.

**Gráfica 6**  
República Dominicana  
Transición Demográfica 1950-2005. Perspectivas al 2050



<sup>7</sup> Por transición demográfica se entiende el paso de niveles altos a bajos de las tasas de natalidad y las tasas de mortalidad, consecuentemente pasando de tasas de crecimiento natural (natalidad-mortalidad) bajas a altas y nuevamente a tasas muy bajas de crecimiento, una vez terminada la transición.

**Gráfica 7**  
República Dominicana  
Distribución de la población por sexo y edad. Años seleccionados



En anexo se presentan los resultados de la estimación y proyección de la población 1950-2050 por sexo y grupos de edad, así como de los componentes del cambio, mortalidad, fecundidad y migración internacional.

### 3.1 Resumen sobre las perspectivas demográficas

El país logró una reducción sustancial de la mortalidad en virtud de la cual, hacia 2002, se lograron en promedio 25 años más de vida que la que tenía un recién nacido al iniciarse la década de los años 50. Fue muy importante el avance en la década de los años 70, período en que se consiguió alrededor de un 40 por ciento de este incremento en la esperanza de vida al nacer. Este cambio en las condiciones de vida de los dominicanos está asociado estrechamente a la reducción de la tasa de mortalidad infantil en la segunda mitad del siglo XX a menos de la cuarta parte de la situación prevaleciente hacia 1950.

En el campo de la fecundidad, la República Dominicana se destaca como uno de los países en desarrollo con un profundo cambio en el comportamiento reproductivo de la población, en particular durante la década de los años 70. Aunque en los últimos años se percibe un aparente estancamiento en el proceso de reducción, se logró un apreciable avance en el proceso de transición de la fecundidad, la cual pasó de casi 7 hijos por mujer en la década del 60 a un poco más de 4 hijos en la década del 70, y por debajo de los tres hijos al inicio del siglo XXI.

En términos de proyección de los componentes demográficos se plantean los siguientes escenarios:

- I. Respecto a la mortalidad se considera que continuará su tendencia al descenso gradual. En condiciones favorables, en el año 2050 las mujeres podrían superar la barrera de los 81 años y de 75 años en el caso de los hombres, como esperanza de vida al nacer. En el caso de la mortalidad infantil se alcanzaría la barrera de las 10 muertes infantiles por mil nacidos vivos, hacia el final de la proyección.
- II. La fecundidad, cuya reducción ha sido importante en los últimos años, continuará descendiendo en el futuro, hasta alcanzar 2.2 hijos por mujer en el quinquenio 2020- 2025 con perspectivas de ubicarse un poco mas allá del nivel de reemplazo a mediados del siglo.
- III. La migración internacional si bien no será un factor que se elimine en el corto plazo, irá decreciendo en el futuro.

### **3.2 Principales resultados**

Las modificaciones esperadas en la dinámica demográfica futura suelen conducir a demandas substancialmente distintas en los diversos sectores de la sociedad. Es fundamental integrar el conocimiento sobre la dinámica poblacional en campos tan importantes como la salud pública, el sistema educativo, el empleo, la seguridad social, las necesidades de vivienda, etc. Conocer las fluctuaciones en los volúmenes y en las características de tales demandas, permite a la sociedad prepararse para dar respuesta oportuna y adecuada a las cambiantes y nuevas estructuras de requerimientos de bienes y servicios.

Las perspectivas poblacionales abarcan diversos escenarios temporales, ofreciendo información desagregada por años calendario y por grupos unitarios de edad, lo que permite efectuar las agrupaciones de personas en categorías o subgrupos considerados estratégicos para la planeación, programación y evaluación económica y social en sus diversos niveles de gestión, tal es el caso de la población en edad de trabajar.

Con todo y lo que significaría la reducción de la fecundidad y el saldo negativo de la migración, la población del país continúa con su tendencia creciente y de esta manera en el año 2015 la población superaría los 10.5 millones de habitantes; llegaría a los 12.0 millones en el año 2030 y a 13.2 millones en el año 2050.

El número de nacimientos se mantendría en un poco más de 200 mil por año hasta el año 2025, reduciéndose a partir de ese año hasta disminuir a 171 mil nacimientos anuales en el 2050.

Las defunciones crecerían rápidamente desde un poco más de 50 mil por año en la actualidad hasta alcanzar las 72 mil anuales en el 2020 y llegar a más de 100 mil en el año 2040 para mantenerse así hasta el final de la proyección.

Se lograría una reducción substancial en el ritmo de crecimiento de la población, de manera tal que la tasa promedio anual de crecimiento se reduciría de 1.4 por cada 100 habitantes que se estima el país crece actualmente, a una tasa de crecimiento promedio anual de 0.9 por cada cien habitantes en el período 2020- 2025 y logrando alcanzar una tasa de crecimiento de 0.3 por cada cien habitantes a mediados del presente siglo.

La dinámica demográfica conlleva a un envejecimiento de la población, de forma tal que su edad mediana se incrementa, entre 2000 y el 2025, en cerca de 7 años, pasando de 22 años a 29 años y llegaría a una edad mediana de 37 años en el 2050. Este envejecimiento implica un incremento de la población mayor de 65 años que pasa de representar un 5.03% en 2000 a un 8.63% en el año 2025 y a un 15.12% en el año 2050.

En el año 2008 se estima que la población total de la República Dominicana es de 9,611,787 personas, 4,802,707 hombres y 4,809,080 de mujeres. La tasa de crecimiento promedio anual entre 2007 y 2008 es de 1.4 por cada cien habitantes.





# **Resultados de las estimaciones y proyecciones**

---



**Cuadro 1**  
República Dominicana  
Estimaciones y proyecciones de la población total por sexo  
(Período 1950-2050)

Año	Total	Sexo	
		Hombres	Mujeres
1950	2,364,651	1,197,309	1,167,342
1955	2,780,596	1,409,198	1,371,398
1960	3,293,800	1,667,734	1,626,066
1965	3,878,481	1,961,012	1,917,469
1970	4,502,376	2,274,133	2,228,243
1975	5,148,905	2,597,550	2,551,355
1980	5,807,916	2,927,639	2,880,277
1985	6,486,519	3,267,443	3,219,076
1990	7,179,330	3,612,513	3,566,817
1995	7,885,758	3,960,814	3,924,944
2000	8,553,739	4,287,520	4,266,219
2005	9,226,449	4,615,274	4,611,175
2010	9,884,371	4,935,282	4,949,089
2015	10,496,535	5,231,864	5,264,671
2020	11,055,080	5,501,085	5,553,995
2025	11,560,329	5,742,967	5,817,362
2030	12,010,355	5,956,706	6,053,649
2035	12,399,673	6,139,788	6,259,885
2040	12,722,100	6,289,597	6,432,503
2045	12,980,437	6,408,066	6,572,371
2050	13,176,592	6,496,161	6,680,431

**Cuadro 2**  
República Dominicana  
Estimaciones y proyecciones de la población total según sexo y grupos quinquenales de edad  
(Período 1950-2050)

Sexo y grupos de edad	Población						
	1950	1955	1960	1965	1970	1975	1980
<b>Ambos sexos</b>	<b>2,364,651</b>	<b>2,780,596</b>	<b>3,293,800</b>	<b>3,878,481</b>	<b>4,502,376</b>	<b>5,148,905</b>	<b>5,807,916</b>
0 - 4	439,444	561,138	671,041	754,263	806,687	846,892	884,729
5 - 9	331,152	404,686	525,701	637,349	724,154	783,584	830,741
10 - 14	302,273	320,582	391,006	508,772	619,217	705,908	765,633
15 - 19	260,742	287,428	303,761	371,923	484,734	592,618	678,124
20 - 24	212,982	247,318	272,231	286,879	352,066	458,281	561,485
25 - 29	172,343	205,355	237,646	261,670	275,273	336,770	435,539
30 - 34	139,658	168,118	199,651	231,300	255,413	267,636	325,573
35 - 39	114,197	135,975	164,070	194,987	226,759	251,059	261,912
40 - 44	94,314	110,441	132,368	160,081	190,657	222,362	246,287
45 - 49	77,928	89,953	106,476	128,348	155,756	185,353	216,167
50 - 54	63,796	73,229	85,325	101,850	123,231	149,563	177,646
55 - 59	51,272	58,437	67,840	79,750	95,809	116,108	140,909
60 - 64	39,647	44,985	52,048	61,179	72,627	87,521	105,960
65 - 69	28,684	32,565	37,665	44,256	52,649	63,066	76,396
70 - 74	18,677	21,215	24,677	29,141	34,793	42,081	51,139
75 - 79	10,374	11,733	13,803	16,526	19,991	24,617	30,637
80 y más	7,168	7,438	8,491	10,207	12,560	15,486	19,039
<b>Hombres</b>	<b>1,197,309</b>	<b>1,409,198</b>	<b>1,667,734</b>	<b>1,961,012</b>	<b>2,274,133</b>	<b>2,597,550</b>	<b>2,927,639</b>
0 - 4	222,667	284,805	340,504	382,754	409,475	430,040	449,699
5 - 9	167,331	204,744	266,428	322,933	366,936	397,118	421,396
10 - 14	150,809	161,238	196,005	254,799	310,469	354,058	384,114
15 - 19	128,516	140,998	149,853	183,322	239,508	293,485	336,625
20 - 24	104,309	121,076	132,123	139,964	171,948	224,843	276,543
25 - 29	85,225	101,682	116,991	127,743	135,060	165,144	214,361
30 - 34	71,142	84,922	100,446	115,433	126,429	132,789	161,139
35 - 39	59,895	70,655	84,387	99,671	114,925	125,951	131,417
40 - 44	50,398	58,694	69,902	83,565	98,699	114,109	124,943
45 - 49	41,910	48,385	57,143	68,552	82,239	96,797	111,806
50 - 54	34,224	39,452	46,004	54,851	66,205	79,443	93,200
55 - 59	27,227	31,319	36,534	42,975	51,589	62,400	74,883
60 - 64	20,804	23,861	27,797	32,791	38,907	46,834	56,598
65 - 69	14,826	17,061	19,817	23,341	27,768	33,260	40,346
70 - 74	9,463	10,907	12,758	15,002	17,862	21,615	26,382
75 - 79	5,107	5,857	6,965	8,340	9,991	12,236	15,232
80 y más	3,456	3,542	4,077	4,976	6,123	7,428	8,955
<b>Mujeres</b>	<b>1,167,342</b>	<b>1,371,398</b>	<b>1,626,066</b>	<b>1,917,469</b>	<b>2,228,243</b>	<b>2,551,355</b>	<b>2,880,277</b>
0 - 4	216,777	276,333	330,537	371,509	397,212	416,852	435,030
5 - 9	163,821	199,942	259,273	314,416	357,218	386,466	409,345
10 - 14	151,464	159,344	195,001	253,973	308,748	351,850	381,519
15 - 19	132,226	146,430	153,908	188,601	245,226	299,133	341,499
20 - 24	108,673	126,242	140,108	146,915	180,118	233,438	284,942
25 - 29	87,118	103,673	120,655	133,927	140,213	171,626	221,178
30 - 34	68,516	83,196	99,205	115,867	128,984	134,847	164,434
35 - 39	54,302	65,320	79,683	95,316	111,834	125,108	130,495
40 - 44	43,916	51,747	62,466	76,516	91,958	108,253	121,344
45 - 49	36,018	41,568	49,333	59,796	73,517	88,556	104,361
50 - 54	29,572	33,777	39,321	46,999	57,026	70,120	84,446
55 - 59	24,045	27,118	31,306	36,775	44,220	53,708	66,026
60 - 64	18,843	21,124	24,251	28,388	33,720	40,687	49,362
65 - 69	13,858	15,504	17,848	20,915	24,881	29,806	36,050
70 - 74	9,214	10,308	11,919	14,139	16,931	20,466	24,757
75 - 79	5,267	5,876	6,838	8,186	10,000	12,381	15,405
80 y más	3,712	3,896	4,414	5,231	6,437	8,058	10,084

**Cuadro 2**  
República Dominicana  
Estimaciones y proyecciones de la población total según sexo y grupos quinquenales de edad  
(Período 1950-2050) continuación

Sexo y grupos de edad	Población						
	1985	1990	1995	2000	2005	2010	2015
<b>Ambos sexos</b>	<b>6,486,519</b>	<b>7,179,330</b>	<b>7,885,758</b>	<b>8,553,739</b>	<b>9,226,449</b>	<b>9,884,371</b>	<b>10,496,535</b>
0 - 4	947,456	987,920	1,026,815	1,019,832	1,053,698	1,065,821	1,046,829
5 - 9	872,262	936,497	978,411	1,017,955	1,012,877	1,046,926	1,059,312
10 - 14	812,271	855,437	920,466	963,288	1,003,497	998,486	1,032,669
15 - 19	735,393	782,465	827,116	894,229	939,086	979,241	974,612
20 - 24	640,924	696,206	743,555	789,618	858,031	902,810	943,307
25 - 29	529,440	604,998	658,863	705,682	752,009	820,076	865,170
30 - 34	413,945	503,178	575,174	625,712	671,024	717,221	785,223
35 - 39	315,835	397,530	481,846	550,627	598,719	643,877	690,151
40 - 44	255,997	307,059	383,789	464,392	529,396	577,198	622,300
45 - 49	239,676	248,918	298,589	371,326	447,748	511,872	559,366
50 - 54	207,525	230,778	240,420	287,880	358,315	433,039	496,042
55 - 59	167,459	196,447	219,115	228,809	274,722	342,808	415,275
60 - 64	128,988	154,426	181,897	203,819	213,703	257,509	322,381
65 - 69	93,188	114,614	138,197	163,621	184,331	194,240	235,146
70 - 74	62,935	78,243	97,365	118,257	141,054	160,052	169,763
75 - 79	38,182	48,489	61,479	77,385	94,982	114,432	131,055
80 y más	25,043	36,125	52,661	71,307	93,257	118,763	147,934
<b>Hombres</b>	<b>3,267,443</b>	<b>3,612,513</b>	<b>3,960,814</b>	<b>4,287,520</b>	<b>4,615,274</b>	<b>4,935,282</b>	<b>5,231,864</b>
0 - 4	481,898	502,696	522,900	519,520	537,020	543,574	534,200
5 - 9	442,873	475,794	497,238	518,094	515,417	533,013	539,710
10 - 14	407,292	429,845	463,771	486,967	509,330	506,690	524,358
15 - 19	364,750	388,251	411,813	447,331	472,387	494,717	492,322
20 - 24	316,510	343,743	367,167	390,688	426,160	451,176	473,712
25 - 29	261,332	298,549	324,850	347,330	370,156	405,406	430,585
30 - 34	206,179	250,174	284,454	307,772	328,762	351,524	386,676
35 - 39	158,189	199,890	240,737	273,033	294,757	315,683	338,457
40 - 44	129,866	155,116	193,653	232,712	263,036	284,612	305,483
45 - 49	122,379	126,858	150,962	186,949	223,705	253,501	274,887
50 - 54	107,680	118,038	122,202	144,933	179,332	215,051	244,167
55 - 59	87,796	101,556	111,646	115,470	137,121	170,072	204,410
60 - 64	68,106	80,304	93,015	102,617	106,527	126,928	157,925
65 - 69	49,202	59,637	70,615	82,216	91,256	95,169	113,882
70 - 74	32,553	40,396	49,344	59,075	69,467	77,569	81,350
75 - 79	19,070	24,286	30,600	38,063	46,287	54,854	61,697
80 y más	11,768	17,380	25,847	34,750	44,554	55,743	68,043
<b>Mujeres</b>	<b>3,219,076</b>	<b>3,566,817</b>	<b>3,924,944</b>	<b>4,266,219</b>	<b>4,611,175</b>	<b>4,949,089</b>	<b>5,264,671</b>
0 - 4	465,558	485,224	503,915	500,312	516,678	522,247	512,629
5 - 9	429,389	460,703	481,173	499,861	497,460	513,913	519,602
10 - 14	404,979	425,592	456,695	476,321	494,167	491,796	508,311
15 - 19	370,643	394,214	415,303	446,898	466,699	484,524	482,290
20 - 24	324,414	352,463	376,388	398,930	431,871	451,634	469,595
25 - 29	268,108	306,449	334,013	358,352	381,853	414,670	434,585
30 - 34	207,766	253,004	290,720	317,940	342,262	365,697	398,547
35 - 39	157,646	197,640	241,109	277,594	303,962	328,194	351,694
40 - 44	126,131	151,943	190,136	231,680	266,360	292,586	316,817
45 - 49	117,297	122,060	147,627	184,377	224,043	258,371	284,479
50 - 54	99,845	112,740	118,218	142,947	178,983	217,988	251,875
55 - 59	79,663	94,891	107,469	113,339	137,601	172,736	210,865
60 - 64	60,882	74,122	88,882	101,202	107,176	130,581	164,456
65 - 69	43,986	54,977	67,582	81,405	93,075	99,071	121,264
70 - 74	30,382	37,847	48,021	59,182	71,587	82,483	88,413
75 - 79	19,112	24,203	30,879	39,322	48,695	59,578	69,358
80 y más	13,275	18,745	26,814	36,557	48,703	63,020	79,891

**Cuadro 2**  
República Dominicana  
Estimaciones y proyecciones de la población total según sexo y grupos quinquenales de edad  
(Período 1950-2050) continuación

Sexo y grupos de edad	Población						
	2020	2025	2030	2035	2040	2045	2050
<b>Ambos sexos</b>	<b>11,055,080</b>	<b>11,560,329</b>	<b>12,010,355</b>	<b>12,399,673</b>	<b>12,722,100</b>	<b>12,980,437</b>	<b>13,176,592</b>
0 - 4	1,020,687	994,912	970,166	941,891	909,365	876,478	845,433
5 - 9	1,040,669	1,014,900	989,526	965,257	937,472	905,496	873,097
10 - 14	1,045,301	1,027,105	1,002,075	977,802	954,769	928,490	897,854
15 - 19	1,009,147	1,022,449	1,005,484	982,326	960,136	939,631	915,607
20 - 24	939,504	974,951	989,974	975,782	955,730	937,258	920,043
25 - 29	906,205	903,714	940,769	958,447	947,427	931,184	916,077
30 - 34	830,723	872,525	871,865	911,078	931,373	923,736	910,545
35 - 39	758,063	804,007	846,714	847,984	888,840	911,336	905,918
40 - 44	668,596	736,344	782,745	826,290	829,079	871,149	894,917
45 - 49	604,297	650,483	717,862	764,467	808,342	812,262	854,704
50 - 54	543,017	587,555	633,361	699,883	746,166	789,807	794,354
55 - 59	476,715	522,862	566,719	611,821	676,984	722,574	765,615
60 - 64	391,707	450,882	495,744	538,485	582,440	645,526	689,956
65 - 69	295,625	360,562	416,483	459,341	500,314	542,424	602,386
70 - 74	206,761	261,326	320,299	371,605	411,462	449,699	488,981
75 - 79	140,181	172,034	218,916	269,959	314,945	350,424	384,618
80 y más	177,882	203,718	241,653	297,255	367,256	442,963	516,487
<b>Hombres</b>	<b>5,501,085</b>	<b>5,742,967</b>	<b>5,956,706</b>	<b>6,139,788</b>	<b>6,289,597</b>	<b>6,408,066</b>	<b>6,496,161</b>
0 - 4	521,113	508,156	495,686	481,368	464,845	448,114	432,297
5 - 9	530,533	517,656	504,934	492,745	478,716	462,522	446,083
10 - 14	531,201	522,291	509,857	497,801	486,363	473,245	457,867
15 - 19	510,202	517,455	509,291	497,978	487,164	477,232	465,457
20 - 24	471,857	490,275	498,528	491,970	482,444	473,748	465,687
25 - 29	453,417	452,344	471,605	481,245	476,369	468,844	461,909
30 - 34	412,040	435,246	435,174	455,495	466,446	463,300	457,340
35 - 39	373,460	398,955	422,493	423,301	444,250	456,092	453,912
40 - 44	328,209	362,973	388,529	412,264	413,700	434,990	447,259
45 - 49	295,627	318,215	352,618	378,104	401,847	403,809	425,149
50 - 54	265,234	285,704	307,989	341,744	366,884	390,350	392,616
55 - 59	232,574	253,127	273,137	294,896	327,670	352,213	375,145
60 - 64	190,363	217,162	236,922	256,192	277,128	308,462	332,063
65 - 69	142,258	172,088	196,957	215,497	233,629	253,315	282,529
70 - 74	97,852	122,802	149,187	171,386	188,150	204,605	222,428
75 - 79	65,137	78,821	99,461	121,412	140,084	154,389	168,460
80 y más	80,008	89,697	104,338	126,390	153,908	182,836	209,960
<b>Mujeres</b>	<b>5,553,995</b>	<b>5,817,362</b>	<b>6,053,649</b>	<b>6,259,885</b>	<b>6,432,503</b>	<b>6,572,371</b>	<b>6,680,431</b>
0 - 4	499,574	486,756	474,480	460,523	444,520	428,364	413,136
5 - 9	510,136	497,244	484,592	472,512	458,756	442,974	427,014
10 - 14	514,100	504,814	492,218	480,001	468,406	455,245	439,987
15 - 19	498,945	504,994	496,193	484,348	472,972	462,399	450,150
20 - 24	467,647	484,676	491,446	483,812	473,286	463,510	454,356
25 - 29	452,788	451,370	469,164	477,202	471,058	462,340	454,168
30 - 34	418,683	437,279	436,691	455,583	464,927	460,436	453,205
35 - 39	384,603	405,052	424,221	424,683	444,590	455,244	452,006
40 - 44	340,387	373,371	394,216	414,026	415,379	436,159	447,658
45 - 49	308,670	332,268	365,244	386,363	406,495	408,453	429,555
50 - 54	277,783	301,851	325,372	358,139	379,282	399,457	401,738
55 - 59	244,141	269,735	293,582	316,925	349,314	370,361	390,470
60 - 64	201,344	233,720	258,822	282,293	305,312	337,064	357,893
65 - 69	153,367	188,474	219,526	243,844	266,685	289,109	319,857
70 - 74	108,909	138,524	171,112	200,219	223,312	245,094	266,553
75 - 79	75,044	93,213	119,455	148,547	174,861	196,035	216,158
80 y más	97,874	114,021	137,315	170,865	213,348	260,127	306,527

**Cuadro 3**  
República Dominicana  
Distribución relativa de la población total según sexo y grupos quinquenales de edad  
(Período 1950-2050)

Sexo y grupos de edad	Distribución relativa						
	1950	1955	1960	1965	1970	1975	1980
<b>Ambos sexos</b>							
0 - 4	18.58	20.18	20.37	19.45	17.92	16.45	15.23
5 - 9	14.00	14.55	15.96	16.43	16.08	15.22	14.30
10 - 14	12.78	11.53	11.87	13.12	13.75	13.71	13.18
15 - 19	11.03	10.34	9.22	9.59	10.77	11.51	11.68
20 - 24	9.01	8.89	8.26	7.40	7.82	8.90	9.67
25 - 29	7.29	7.39	7.21	6.75	6.11	6.54	7.50
30 - 34	5.91	6.05	6.06	5.96	5.67	5.20	5.61
35 - 39	4.83	4.89	4.98	5.03	5.04	4.88	4.51
40 - 44	3.99	3.97	4.02	4.13	4.23	4.32	4.24
45 - 49	3.30	3.24	3.23	3.31	3.46	3.60	3.72
50 - 54	2.70	2.63	2.59	2.63	2.74	2.90	3.06
55 - 59	2.17	2.10	2.06	2.06	2.13	2.26	2.43
60 - 64	1.68	1.62	1.58	1.58	1.61	1.70	1.82
65 - 69	1.21	1.17	1.14	1.14	1.17	1.22	1.32
70 - 74	0.79	0.76	0.75	0.75	0.77	0.82	0.88
75 - 79	0.44	0.42	0.42	0.43	0.44	0.48	0.53
80 y más	0.30	0.27	0.26	0.26	0.28	0.30	0.33
Edad Mediana	17.10	16.81	15.97	15.52	16.04	17.01	18.12
<b>Hombres</b>							
0 - 4	18.60	20.21	20.42	19.52	18.01	16.56	15.36
5 - 9	13.98	14.53	15.98	16.47	16.14	15.29	14.39
10 - 14	12.60	11.44	11.75	12.99	13.65	13.63	13.12
15 - 19	10.73	10.01	8.99	9.35	10.53	11.30	11.50
20 - 24	8.71	8.59	7.92	7.14	7.56	8.66	9.45
25 - 29	7.12	7.22	7.01	6.51	5.94	6.36	7.32
30 - 34	5.94	6.03	6.02	5.89	5.56	5.11	5.50
35 - 39	5.00	5.01	5.06	5.08	5.05	4.85	4.49
40 - 44	4.21	4.17	4.19	4.26	4.34	4.39	4.27
45 - 49	3.50	3.43	3.43	3.50	3.62	3.73	3.82
50 - 54	2.86	2.80	2.76	2.80	2.91	3.06	3.18
55 - 59	2.27	2.22	2.19	2.19	2.27	2.40	2.56
60 - 64	1.74	1.69	1.67	1.67	1.71	1.80	1.93
65 - 69	1.24	1.21	1.19	1.19	1.22	1.28	1.38
70 - 74	0.79	0.77	0.76	0.77	0.79	0.83	0.90
75 - 79	0.43	0.42	0.42	0.43	0.44	0.47	0.52
80 y más	0.29	0.25	0.24	0.25	0.27	0.29	0.31
Edad Mediana	17.25	16.91	16.03	15.55	16.05	17.00	18.10
<b>Mujeres</b>							
0 - 4	18.57	20.15	20.33	19.37	17.83	16.34	15.10
5 - 9	14.03	14.58	15.94	16.40	16.03	15.15	14.21
10 - 14	12.98	11.62	11.99	13.25	13.86	13.79	13.25
15 - 19	11.33	10.68	9.47	9.84	11.01	11.72	11.86
20 - 24	9.31	9.21	8.62	7.66	8.08	9.15	9.89
25 - 29	7.46	7.56	7.42	6.98	6.29	6.73	7.68
30 - 34	5.87	6.07	6.10	6.04	5.79	5.29	5.71
35 - 39	4.65	4.76	4.90	4.97	5.02	4.90	4.53
40 - 44	3.76	3.77	3.84	3.99	4.13	4.24	4.21
45 - 49	3.09	3.03	3.03	3.12	3.30	3.47	3.62
50 - 54	2.53	2.46	2.42	2.45	2.56	2.75	2.93
55 - 59	2.06	1.98	1.93	1.92	1.98	2.11	2.29
60 - 64	1.61	1.54	1.49	1.48	1.51	1.59	1.71
65 - 69	1.19	1.13	1.10	1.09	1.12	1.17	1.25
70 - 74	0.79	0.75	0.73	0.74	0.76	0.80	0.86
75 - 79	0.45	0.43	0.42	0.43	0.45	0.49	0.53
80 y más	0.32	0.28	0.27	0.27	0.29	0.32	0.35
Edad mediana	16.95	16.71	15.92	15.50	16.04	17.01	18.14

**Cuadro 3**  
República Dominicana  
Distribución relativa de la población total según sexo y grupos quinquenales de edad  
(Período 1950-2050) continuación

Sexo y grupos de edad	Distribución relativa						
	2020	2025	2030	2035	2040	2045	2050
<b>Ambos sexos</b>							
0 - 4	9.23	8.61	8.08	7.60	7.15	6.75	6.42
5 - 9	9.41	8.78	8.24	7.78	7.37	6.98	6.63
10 - 14	9.46	8.88	8.34	7.89	7.50	7.15	6.81
15 - 19	9.13	8.84	8.37	7.92	7.55	7.24	6.95
20 - 24	8.50	8.43	8.24	7.87	7.51	7.22	6.98
25 - 29	8.20	7.82	7.83	7.73	7.45	7.17	6.95
30 - 34	7.51	7.55	7.26	7.35	7.32	7.12	6.91
35 - 39	6.86	6.95	7.05	6.84	6.99	7.02	6.88
40 - 44	6.05	6.37	6.52	6.66	6.52	6.71	6.79
45 - 49	5.47	5.63	5.98	6.17	6.35	6.26	6.49
50 - 54	4.91	5.08	5.27	5.64	5.87	6.08	6.03
55 - 59	4.31	4.52	4.72	4.93	5.32	5.57	5.81
60 - 64	3.54	3.90	4.13	4.34	4.58	4.97	5.24
65 - 69	2.67	3.12	3.47	3.70	3.93	4.18	4.57
70 - 74	1.87	2.26	2.67	3.00	3.23	3.46	3.71
75 - 79	1.27	1.49	1.82	2.18	2.48	2.70	2.92
80 y más	1.61	1.76	2.01	2.40	2.89	3.41	3.92
Edad Mediana	27.61	29.13	30.61	32.19	33.74	35.26	36.71
<b>Hombres</b>							
0 - 4	9.47	8.85	8.32	7.84	7.39	6.99	6.65
5 - 9	9.64	9.01	8.48	8.03	7.61	7.22	6.87
10 - 14	9.66	9.09	8.56	8.11	7.73	7.39	7.05
15 - 19	9.27	9.01	8.55	8.11	7.75	7.45	7.17
20 - 24	8.58	8.54	8.37	8.01	7.67	7.39	7.17
25 - 29	8.24	7.88	7.92	7.84	7.57	7.32	7.11
30 - 34	7.49	7.58	7.31	7.42	7.42	7.23	7.04
35 - 39	6.79	6.95	7.09	6.89	7.06	7.12	6.99
40 - 44	5.97	6.32	6.52	6.71	6.58	6.79	6.88
45 - 49	5.37	5.54	5.92	6.16	6.39	6.30	6.54
50 - 54	4.82	4.97	5.17	5.57	5.83	6.09	6.04
55 - 59	4.23	4.41	4.59	4.80	5.21	5.50	5.77
60 - 64	3.46	3.78	3.98	4.17	4.41	4.81	5.11
65 - 69	2.59	3.00	3.31	3.51	3.71	3.95	4.35
70 - 74	1.78	2.14	2.50	2.79	2.99	3.19	3.42
75 - 79	1.18	1.37	1.67	1.98	2.23	2.41	2.59
80 y más	1.45	1.56	1.75	2.06	2.45	2.85	3.23
Edad Mediana	27.05	28.49	29.88	31.39	32.88	34.32	35.68
<b>Mujeres</b>							
0 - 4	8.99	8.37	7.84	7.36	6.91	6.52	6.18
5 - 9	9.19	8.55	8.00	7.55	7.13	6.74	6.39
10 - 14	9.26	8.68	8.13	7.67	7.28	6.93	6.59
15 - 19	8.98	8.68	8.20	7.74	7.35	7.04	6.74
20 - 24	8.42	8.33	8.12	7.73	7.36	7.05	6.80
25 - 29	8.15	7.76	7.75	7.62	7.32	7.03	6.80
30 - 34	7.54	7.52	7.21	7.28	7.23	7.01	6.78
35 - 39	6.92	6.96	7.01	6.78	6.91	6.93	6.77
40 - 44	6.13	6.42	6.51	6.61	6.46	6.64	6.70
45 - 49	5.56	5.71	6.03	6.17	6.32	6.21	6.43
50 - 54	5.00	5.19	5.37	5.72	5.90	6.08	6.01
55 - 59	4.40	4.64	4.85	5.06	5.43	5.64	5.84
60 - 64	3.63	4.02	4.28	4.51	4.75	5.13	5.36
65 - 69	2.76	3.24	3.63	3.90	4.15	4.40	4.79
70 - 74	1.96	2.38	2.83	3.20	3.47	3.73	3.99
75 - 79	1.35	1.60	1.97	2.37	2.72	2.98	3.24
80 y más	1.76	1.96	2.27	2.73	3.32	3.96	4.59
Edad Mediana	28.16	29.77	31.36	32.98	34.59	36.22	37.75



**Cuadro 4**  
República Dominicana  
Relaciones de masculinidad de la población total según grupos quinquenales de edad  
(Período 1950-2050)

Grupos de edad	Relación de masculinidad						
	1950	1955	1960	1965	1970	1975	1980
<b>Total</b>	<b>102.57</b>	<b>102.76</b>	<b>102.56</b>	<b>102.27</b>	<b>102.06</b>	<b>101.81</b>	<b>101.64</b>
0 - 4	102.72	103.07	103.02	103.03	103.09	103.16	103.37
5 - 9	102.14	102.40	102.76	102.71	102.72	102.76	102.94
10 - 14	99.57	101.19	100.51	100.33	100.56	100.63	100.68
15 - 19	97.19	96.29	97.37	97.20	97.67	98.11	98.57
20 - 24	95.98	95.91	94.30	95.27	95.46	96.32	97.05
25 - 29	97.83	98.08	96.96	95.38	96.32	96.22	96.92
30 - 34	103.83	102.07	101.25	99.63	98.02	98.47	98.00
35 - 39	110.30	108.17	105.90	104.57	102.76	100.67	100.71
40 - 44	114.76	113.43	111.90	109.21	107.33	105.41	102.97
45 - 49	116.36	116.40	115.83	114.64	111.87	109.31	107.13
50 - 54	115.73	116.80	117.00	116.71	116.10	113.30	110.37
55 - 59	113.23	115.49	116.70	116.86	116.66	116.18	113.41
60 - 64	110.41	112.96	114.62	115.51	115.38	115.11	114.66
65 - 69	106.99	110.04	111.04	111.60	111.60	111.59	111.92
70 - 74	102.70	105.81	107.04	106.10	105.49	105.62	106.56
75 - 79	96.96	99.68	101.85	101.88	99.91	98.83	98.88
80 y más	93.10	90.93	92.37	95.12	95.12	92.18	88.80

Grupos de edad	Relación de masculinidad						
	1985	1990	1995	2000	2005	2010	2015
<b>Total</b>	<b>101.50</b>	<b>101.28</b>	<b>100.91</b>	<b>100.50</b>	<b>100.09</b>	<b>99.72</b>	<b>99.38</b>
0 - 4	103.51	103.60	103.77	103.84	103.94	104.08	104.21
5 - 9	103.14	103.28	103.34	103.65	103.61	103.72	103.87
10 - 14	100.57	101.00	101.55	102.23	103.07	103.03	103.16
15 - 19	98.41	98.49	99.16	100.10	101.22	102.10	102.08
20 - 24	97.56	97.53	97.55	97.93	98.68	99.90	100.88
25 - 29	97.47	97.42	97.26	96.92	96.94	97.77	99.08
30 - 34	99.24	98.88	97.84	96.80	96.06	96.12	97.02
35 - 39	100.34	101.14	99.85	98.36	96.97	96.19	96.24
40 - 44	102.96	102.09	101.85	100.45	98.75	97.27	96.42
45 - 49	104.33	103.93	102.26	101.40	99.85	98.12	96.63
50 - 54	107.85	104.70	103.37	101.39	100.19	98.65	96.94
55 - 59	110.21	107.02	103.89	101.88	99.65	98.46	96.94
60 - 64	111.87	108.34	104.65	101.40	99.39	97.20	96.03
65 - 69	111.86	108.48	104.49	101.00	98.05	96.06	93.91
70 - 74	107.15	106.74	102.76	99.82	97.04	94.04	92.01
75 - 79	99.78	100.34	99.10	96.80	95.05	92.07	88.95
80 y más	88.65	92.72	96.39	95.06	91.48	88.45	85.17

Grupos de edad	Relación de masculinidad						
	2020	2025	2030	2035	2040	2045	2050
<b>Total</b>	<b>99.05</b>	<b>98.72</b>	<b>98.40</b>	<b>98.08</b>	<b>97.78</b>	<b>97.50</b>	<b>97.24</b>
0 - 4	104.31	104.40	104.47	104.53	104.57	104.61	104.64
5 - 9	104.00	104.10	104.20	104.28	104.35	104.41	104.47
10 - 14	103.33	103.46	103.58	103.71	103.83	103.95	104.06
15 - 19	102.26	102.47	102.64	102.81	103.00	103.21	103.40
20 - 24	100.90	101.16	101.44	101.69	101.94	102.21	102.49
25 - 29	100.14	100.22	100.52	100.85	101.13	101.41	101.70
30 - 34	98.41	99.54	99.65	99.98	100.33	100.62	100.91
35 - 39	97.10	98.49	99.59	99.67	99.92	100.19	100.42
40 - 44	96.42	97.22	98.56	99.57	99.60	99.73	99.91
45 - 49	95.77	95.77	96.54	97.86	98.86	98.86	98.97
50 - 54	95.48	94.65	94.66	95.42	96.73	97.72	97.73
55 - 59	95.26	93.84	93.04	93.05	93.80	95.10	96.08
60 - 64	94.55	92.92	91.54	90.75	90.77	91.51	92.78
65 - 69	92.76	91.31	89.72	88.37	87.60	87.62	88.33
70 - 74	89.85	88.65	87.19	85.60	84.25	83.48	83.45
75 - 79	86.80	84.56	83.26	81.73	80.11	78.76	77.93
80 y más	81.75	78.67	75.98	73.97	72.14	70.29	68.50

**Cuadro 5**  
República Dominicana  
Indicadores de la estructura por sexo y edad de la población, estimados y proyectados  
(Período 1950-2050)

Indicadores demográficos	Año						
	1950	1955	1960	1965	1970	1975	1980
<b>Población:</b>							
Total	2,364,651	2,780,596	3,293,800	3,878,481	4,502,376	5,148,905	5,807,916
Hombres	1,197,309	1,409,198	1,667,734	1,961,012	2,274,133	2,597,550	2,927,639
Mujeres	1,167,342	1,371,398	1,626,066	1,917,469	2,228,243	2,551,355	2,880,277
<b>% de población:</b>							
0-14 años	45.37	46.26	48.20	49.00	47.75	45.38	42.72
15-64 años	51.88	51.11	49.23	48.42	49.58	51.80	54.23
65 y más	2.74	2.62	2.57	2.58	2.67	2.82	3.05
Relación de dependencia (por cien)	92.74	95.65	103.14	106.53	101.69	93.04	84.40
Edad mediana de la población	17.10	16.81	15.97	15.52	16.04	17.01	18.12
Índice de masculinidad (por cien)	102.6	102.8	102.6	102.3	102.1	101.8	101.6
Relación viejos/ jóvenes (por cien)	6.05	5.67	5.33	5.27	5.58	6.22	7.14
Relación niños/mujeres (por ciento )	82.79	90.77	95.13	92.33	83.01	72.95	64.66
% de mujeres en edad fértil	45.47	45.08	43.38	42.61	43.62	45.50	47.50

Indicadores demográficos	Año						
	1985	1990	1995	2000	2005	2010	2015
<b>Población:</b>							
Total	6,486,519	7,179,330	7,885,758	8,553,739	9,226,449	9,884,371	10,496,535
Hombres	3,267,443	3,612,513	3,960,814	4,287,520	4,615,274	4,935,282	5,231,864
Mujeres	3,219,076	3,566,817	3,924,944	4,266,219	4,611,175	4,949,089	5,264,671
<b>% de población:</b>							
0-14 años	40.58	38.72	37.10	35.08	33.27	31.48	29.90
15-64 años	56.04	57.41	58.46	59.88	61.16	62.58	63.58
65 y mas	3.38	3.86	4.43	5.03	5.57	5.94	6.52
Relación de dependencia (por cien)	78.44	74.17	71.04	67.00	63.51	59.80	57.28
Edad mediana de la población	19.16	20.20	21.28	22.42	23.52	24.72	26.11
Índice de masculinidad (por cien)	101.5	101.3	100.9	100.5	100.1	99.7	99.4
Relación viejos/ jóvenes (por cien)	8.33	9.98	11.95	14.35	16.73	18.88	21.79
Relación niños/mujeres (por ciento)	60.27	55.57	51.46	46.03	43.59	41.06	38.23
% de mujeres en edad fértil	48.83	49.84	50.84	51.94	52.42	52.45	52.01

**Cuadro 3**  
República Dominicana  
Distribución relativa de la población total según sexo y grupos quinquenales de edad  
(Período 1950-2050) continuación

Sexo y grupos de edad	Distribución relativa						
	1985	1990	1995	2000	2005	2010	2015
<b>Ambos sexos</b>							
0 - 4	14.61	13.76	13.02	11.92	11.42	10.78	9.97
5 - 9	13.45	13.04	12.41	11.90	10.98	10.59	10.09
10 - 14	12.52	11.92	11.67	11.26	10.88	10.10	9.84
15 - 19	11.34	10.90	10.49	10.45	10.18	9.91	9.29
20 - 24	9.88	9.70	9.43	9.23	9.30	9.13	8.99
25 - 29	8.16	8.43	8.36	8.25	8.15	8.30	8.24
30 - 34	6.38	7.01	7.29	7.32	7.27	7.26	7.48
35 - 39	4.87	5.54	6.11	6.44	6.49	6.51	6.58
40 - 44	3.95	4.28	4.87	5.43	5.74	5.84	5.93
45 - 49	3.69	3.47	3.79	4.34	4.85	5.18	5.33
50 - 54	3.20	3.21	3.05	3.37	3.88	4.38	4.73
55 - 59	2.58	2.74	2.78	2.67	2.98	3.47	3.96
60 - 64	1.99	2.15	2.31	2.38	2.32	2.61	3.07
65 - 69	1.44	1.60	1.75	1.91	2.00	1.97	2.24
70 - 74	0.97	1.09	1.23	1.38	1.53	1.62	1.62
75 - 79	0.59	0.68	0.78	0.90	1.03	1.16	1.25
80 y más	0.39	0.50	0.67	0.83	1.01	1.20	1.41
Edad Mediana	19.16	20.20	21.28	22.42	23.52	24.72	26.11
<b>Hombres</b>							
0 - 4	14.75	13.92	13.20	12.12	11.64	11.01	10.21
5 - 9	13.55	13.17	12.55	12.08	11.17	10.80	10.32
10 - 14	12.47	11.90	11.71	11.36	11.04	10.27	10.02
15 - 19	11.16	10.75	10.40	10.43	10.24	10.02	9.41
20 - 24	9.69	9.52	9.27	9.11	9.23	9.14	9.05
25 - 29	8.00	8.26	8.20	8.10	8.02	8.21	8.23
30 - 34	6.31	6.93	7.18	7.18	7.12	7.12	7.39
35 - 39	4.84	5.53	6.08	6.37	6.39	6.40	6.47
40 - 44	3.97	4.29	4.89	5.43	5.70	5.77	5.84
45 - 49	3.75	3.51	3.81	4.36	4.85	5.14	5.25
50 - 54	3.30	3.27	3.09	3.38	3.89	4.36	4.67
55 - 59	2.69	2.81	2.82	2.69	2.97	3.45	3.91
60 - 64	2.08	2.22	2.35	2.39	2.31	2.57	3.02
65 - 69	1.51	1.65	1.78	1.92	1.98	1.93	2.18
70 - 74	1.00	1.12	1.25	1.38	1.51	1.57	1.55
75 - 79	0.58	0.67	0.77	0.89	1.00	1.11	1.18
80 y más	0.36	0.48	0.65	0.81	0.97	1.13	1.30
Edad Mediana	19.14	20.14	21.15	22.20	23.21	24.32	25.60
<b>Mujeres</b>							
0 - 4	14.46	13.60	12.84	11.73	11.20	10.55	9.74
5 - 9	13.34	12.92	12.26	11.72	10.79	10.38	9.87
10 - 14	12.58	11.93	11.64	11.16	10.72	9.94	9.66
15 - 19	11.51	11.05	10.58	10.48	10.12	9.79	9.16
20 - 24	10.08	9.88	9.59	9.35	9.37	9.13	8.92
25 - 29	8.33	8.59	8.51	8.40	8.28	8.38	8.25
30 - 34	6.45	7.09	7.41	7.45	7.42	7.39	7.57
35 - 39	4.90	5.54	6.14	6.51	6.59	6.63	6.68
40 - 44	3.92	4.26	4.84	5.43	5.78	5.91	6.02
45 - 49	3.64	3.42	3.76	4.32	4.86	5.22	5.40
50 - 54	3.10	3.16	3.01	3.35	3.88	4.40	4.78
55 - 59	2.47	2.66	2.74	2.66	2.98	3.49	4.01
60 - 64	1.89	2.08	2.26	2.37	2.32	2.64	3.12
65 - 69	1.37	1.54	1.72	1.91	2.02	2.00	2.30
70 - 74	0.94	1.06	1.22	1.39	1.55	1.67	1.68
75 - 79	0.59	0.68	0.79	0.92	1.06	1.20	1.32
80 y más	0.41	0.53	0.68	0.86	1.06	1.27	1.52
Edad Mediana	19.18	20.25	21.40	22.63	23.83	25.13	26.61

**Cuadro 5**  
República Dominicana  
Indicadores de la estructura por sexo y edad de la población, estimados y proyectados  
(Período 1950-2050) continuación

Indicadores demográficos	Año						
	2020	2025	2030	2035	2040	2045	2050
<b>Población:</b>							
Total	11,055,080	11,560,329	12,010,355	12,399,673	12,722,100	12,980,437	13,176,592
Hombres	5,501,085	5,742,967	5,956,706	6,139,788	6,289,597	6,408,066	6,496,161
Mujeres	5,553,995	5,817,362	6,053,649	6,259,885	6,432,503	6,572,371	6,680,431
<b>% de población:</b>							
0-14 años	28.10	26.27	24.66	23.27	22.02	20.88	19.86
15-64 años	64.48	65.10	65.37	65.46	65.45	65.36	65.02
65 y mas	7.42	8.63	9.97	11.28	12.53	13.76	15.12
Relación de dependencia (por cien)	55.09	53.61	52.97	52.77	52.79	52.99	53.79
Edad mediana de la población	27.61	29.13	30.61	32.19	33.74	35.26	36.71
Índice de masculinidad (por cien)	99.0	98.7	98.4	98.1	97.8	97.5	97.2
Relación viejos/ jóvenes (por cien)	26.41	32.85	40.43	48.46	56.90	65.87	76.15
Relación niños/mujeres (por ciento)	35.54	33.29	31.53	30.13	28.88	27.84	26.92
% de mujeres en edad fértil	51.71	51.38	50.83	49.94	48.95	47.91	47.02

Relación de dependencia = (población de 0-14 más población de 65 y más) / población de 15-64 años) \* 100

Índice de masculinidad = (población masculina / población femenina) \*100

Relación viejos/ jóvenes = (población de 65 y más / población de 0-14) \* 100

Relación niños/mujeres = (población de 0-4 / población femenina de 15-49) \* 100

Porcentaje de mujeres en edad fértil = (población femenina de 15-49 / población femenina total) \* 100

**Cuadro 6**  
República Dominicana  
Indicadores del crecimiento demográfico, estimados y proyectados por quinquenios  
(Período 1950-2050)

Indicadores demográficos	Quinquenio				
	1950-1955	1955-1960	1960-1965	1965-1970	1970-1975
<b>Fecundidad</b>					
Nacimientos del quinquenio	699,291	812,355	889,284	928,422	951,158
Nacimientos anuales	139,858	162,471	177,857	185,684	190,232
<b>% de nacimientos según edad de la madre:</b>					
15-19	17.0	15.8	15.8	17.3	18.7
35 y más	13.6	14.2	15.0	15.3	13.7
Tasa bruta de natalidad (por mil)	54.36	53.49	49.60	44.31	39.42
Tasa global de fecundidad	7.60	7.64	7.35	6.65	5.68
Tasa bruta de reproducción	3.707	3.727	3.586	3.244	2.77
Tasa general (por mil)	243.5	245.5	233.7	207.6	178.4
Edad media de la fecundidad	29.06	29.06	29.06	28.99	28.64
<b>Mortalidad</b>					
Muertes del quinquenio	264,238	267,187	260,827	248,038	233,467
Muertes anuales	52,848	53,437	52,165	49,608	46,693
Tasa bruta de mortalidad (por mil)	20.54	17.59	14.55	11.84	9.68
<b>Esperanza de vida al nacer:</b>					
Ambos sexos	45.99	49.95	53.64	56.99	59.91
Hombres	44.74	48.56	52.14	55.39	58.13
Mujeres	47.31	51.41	55.22	58.67	61.77
<b>Tasa de mortalidad infantil (por mil):</b>					
Ambos sexos	153.2	138.7	123.9	109	95.9
Hombres	161.36	146.97	132.14	116.88	103.31
Mujeres	144.59	129.95	115.31	100.67	88.18
<b>Crecimiento natural</b>					
Crecimiento anual	87,010	109,034	125,692	136,076	143,539
Tasa de crecimiento natural (por mil)	33.82	35.9	35.05	32.47	29.74
<b>Migración</b>					
Migración	-18,957	-31,722	-43,490	-56,172	-70,824
Migración anual	-3,791	-6,344	-8,698	-11,234	-14,165
Tasa de migración (por mil)	-1.47	-2.09	-2.43	-2.68	-2.94
<b>Crecimiento total</b>					
Crecimiento anual	83,219	102,690	116,994	124,842	129,374
<b>Tasa de crecimiento total (por mil):</b>					
Exponencial	32.41	33.88	32.68	29.83	26.84
Geométrico	32.94	34.46	33.22	30.28	27.2

**Cuadro 6**  
República Dominicana  
Indicadores del crecimiento demográfico, estimados y proyectados por quinquenios  
(Período 1950-2050) continuación

Indicadores demográficos	Quinquenio				
	1975-1980	1980-1985	1985-1990	1990-1995	1995-2000
<b>Fecundidad</b>					
Nacimientos del quinquenio	973,817	1,027,073	1,056,539	1,080,785	1,066,366
Nacimientos anuales	194,763	205,415	211,308	216,157	213,273
% de nacimientos según edad de la madre					
15-19	19.1	19.2	19.9	21.4	22.4
35 y más	11.1	8.8	7.6	6.9	6.7
Tasa bruta de natalidad (por mil)	35.55	33.42	30.92	28.70	25.95
Tasa global de fecundidad	4.76	4.15	3.65	3.31	2.98
Tasa bruta de reproducción	2.322	2.024	1.780	1.614	1.454
Tasa general (por mil)	154.00	139.70	126.20	114.60	101.30
Edad media de la fecundidad	28.22	27.69	27.07	26.46	26.06
<b>Mortalidad</b>					
Muertes del quinquenio	227,342	229,889	228,703	229,577	247,474
Muertes anuales	45,468	45,978	45,741	45,915	49,495
Tasa bruta de mortalidad (por mil)	8.30	7.48	6.69	6.10	6.02
<b>Esperanza de vida al nacer :</b>					
Ambos sexos	62.07	64.05	66.57	69.1	70.11
Hombres	60.27	62.1	64.29	66.47	67.25
Mujeres	63.97	66.09	68.97	71.86	73.12
<b>Tasa de mortalidad infantil (por mil):</b>					
Ambos sexos	86.0	75.2	62.9	47.6	41.3
Hombres	92.74	81.58	69.05	53	46.5
Mujeres	78.89	68.5	56.46	42	35.89
<b>Crecimiento natural</b>					
Crecimiento anual	149,295	159,437	165,567	170,242	163,778
Tasa de crecimiento natural (por mil)	27.25	25.94	24.23	22.60	19.92
<b>Migración</b>					
Migración	-87,098	-118,102	-134,470	-144,154	-150,146
Migración anual	-17,420	-23,620	-26,894	-28,831	-30,029
Tasa de migración (por mil)	-3.18	-3.84	-3.94	-3.83	-3.65
<b>Crecimiento total</b>					
Crecimiento anual	131,875	135,817	138,673	141,411	133,749
<b>Tasa de crecimiento total (por mil)</b>					
Exponencial	24.09	22.1	20.3	18.77	16.26
Geométrico	24.38	22.35	20.5	18.95	16.40

**Cuadro 6**  
República Dominicana  
Indicadores del crecimiento demográfico, estimados y proyectados por quinquenios  
(Período 1950-2050) continuación

Indicadores demográficos	Quinquenio				
	2000-2005	2005-2010	2010-2015	2015-2020	2020-2025
<b>Fecundidad</b>					
Nacimientos del quinquenio	1,094,186	1,100,638	1,076,041	1,045,173	1,015,592
Nacimientos anuales	218,837	220,128	215,208	209,035	203,118
<b>% de nacimientos según edad de la madre</b>					
15-19	22.9	23.5	23.2	23.2	23.5
35 y más	6.3	6.6	6.2	6.1	6.1
Tasa bruta de natalidad (por mil)	24.62	23.04	21.12	19.40	17.96
Tasa global de fecundidad	2.83	2.67	2.48	2.32	2.20
Tasa bruta de reproducción	1.380	1.302	1.209	1.133	1.071
Tasa general (por mil)	94.50	87.80	80.70	74.50	69.30
Edad media de la fecundidad	25.81	25.72	25.53	25.37	25.25
<b>Mortalidad</b>					
Muertes del quinquenio	268,071	288,149	310,125	334,610	362,055
Muertes anuales	53,614	57,630	62,025	66,922	72,411
Tasa bruta de mortalidad (por mil)	6.03	6.03	6.09	6.21	6.40
<b>Esperanza de vida al nacer :</b>					
Ambos sexos	71.15	72.24	73.23	74.13	74.93
Hombres	68.11	69.18	70.16	71.05	71.84
Mujeres	74.35	75.45	76.45	77.36	78.17
<b>Tasa de mortalidad infantil (por mil):</b>					
Ambos sexos	34.9	29.6	25.1	21.4	18.3
Hombres	39.67	33.66	28.62	24.44	21.02
Mujeres	29.96	25.27	21.36	18.13	15.50
<b>Crecimiento natural</b>					
Crecimiento anual	165,223	162,498	153,183	142,113	130,707
Tasa de crecimiento natural (por mil)	18.59	17.01	15.03	13.19	11.56
<b>Migración</b>					
Migración	-152,553	-153,773	-153,010	-151,333	-147,671
Migración anual	-30,511	-30,755	-30,602	-30,267	-29,534
Tasa de migración (por mil)	-3.43	-3.22	-3.00	-2.81	-2.61
<b>Crecimiento total</b>					
Crecimiento anual	134,712	131,743	122,581	111,846	101,173
Tasa de crecimiento total (por mil)					
Exponencial	15.14	13.78	12.02	10.37	8.94
Geométrico	15.26	13.87	12.09	10.42	8.98

**Cuadro 6**  
República Dominicana  
Indicadores del crecimiento demográfico, estimados y proyectados por quinquenios  
(Período 1950-2050) continuación

Indicadores demográficos	Quinquenio				
	2025-2030	2030-2035	2035-2040	2040-2045	2045-2050
<b>Fecundidad</b>					
Nacimientos del quinquenio	987,781	956,954	922,309	887,667	855,230
Nacimientos anuales	197,556	191,391	184,462	177,533	171,046
<b>% de nacimientos según edad de la madre</b>					
15-19	23.3	22.9	22.7	22.6	22.5
35 y más	6.0	6.0	6.0	6.2	6.2
Tasa bruta de natalidad (por mil)	16.76	15.68	14.69	13.81	13.08
Tasa global de fecundidad	2.10	2.02	1.96	1.91	1.87
Tasa bruta de reproducción	1.022	0.984	0.954	0.930	0.912
Tasa general (por mil)	65.10	61.70	58.80	56.40	54.40
Edad media de la fecundidad	25.15	25.08	25.02	24.98	24.94
<b>Mortalidad</b>					
Muertes del quinquenio	396,856	439,015	485,373	532,446	577,815
Muertes anuales	79,371	87,803	97,075	106,489	115,563
Tasa bruta de mortalidad (por mil)	6.73	7.19	7.73	8.29	8.84
<b>Esperanza de vida al nacer :</b>					
Ambos sexos	75.65	76.28	76.85	77.34	77.78
Hombres	72.55	73.17	73.72	74.21	74.63
Mujeres	78.9	79.55	80.13	80.63	81.08
<b>Tasa de mortalidad infantil (por mil):</b>					
Ambos sexos	15.9	13.9	12.3	11	10
Hombres	18.23	15.98	14.18	12.73	11.59
Mujeres	13.37	11.65	10.28	9.18	8.30
<b>Crecimiento natural</b>					
Crecimiento anual	118,185	103,588	87,387	71,044	55,483
Tasa de crecimiento natural (por mil)	10.03	8.49	6.96	5.53	4.24
<b>Migración</b>					
Migración	-140,346	-128,143	-114,110	-96,566	-81,005
Migración anual	-28,069	-25,629	-22,822	-19,313	-16,201
Tasa de migración (por mil)	-2.38	-2.1	-1.82	-1.5	-1.24
<b>Crecimiento total</b>					
Crecimiento anual	90,116	77,959	64,565	51,731	39,282
<b>Tasa de crecimiento total (por mil)</b>					
Exponencial	7.64	6.38	5.13	4.02	3.00
Geométrico	7.67	6.4	5.15	4.03	3.00



**Cuadro 7**  
República Dominicana  
Tasas específicas de fecundidad según grupo de edad de la madre  
(Período 1950-2050)

Grupos de edad	Tasas específicas				
	1950-1955	1955-1960	1960-1965	1965-1970	1970-1975
15 - 19	0.1704	0.1713	0.1643	0.1480	0.1309
20 - 24	0.3440	0.3458	0.3326	0.3020	0.2753
25 - 29	0.3491	0.3510	0.3366	0.3117	0.2664
30 - 34	0.3078	0.3095	0.3011	0.2697	0.2285
35 - 39	0.2161	0.2173	0.2088	0.1878	0.1508
40 - 44	0.1101	0.1107	0.1058	0.0925	0.0695
45 - 49	0.0224	0.0225	0.0209	0.0182	0.0145
<b>TGF</b>	<b>7.60</b>	<b>7.64</b>	<b>7.35</b>	<b>6.65</b>	<b>5.68</b>
<b>Edad media</b>	<b>29.06</b>	<b>29.06</b>	<b>29.06</b>	<b>28.99</b>	<b>28.64</b>

Grupos de edad	Tasas específicas				
	1975-1980	1980-1985	1985-1990	1990-1995	1995-2000
15 - 19	0.1160	0.1106	0.1102	0.1143	0.1110
20 - 24	0.2412	0.2239	0.2097	0.1970	0.1844
25 - 29	0.2341	0.2100	0.1827	0.1637	0.1436
30 - 34	0.1843	0.1528	0.1288	0.1133	0.0987
35 - 39	0.1142	0.0834	0.0638	0.0508	0.0422
40 - 44	0.0512	0.0407	0.0283	0.0182	0.0127
45 - 49	0.0110	0.0086	0.0064	0.0046	0.0034
<b>TGF</b>	<b>4.76</b>	<b>4.15</b>	<b>3.65</b>	<b>3.31</b>	<b>2.98</b>
<b>Edad media</b>	<b>28.22</b>	<b>27.69</b>	<b>27.07</b>	<b>26.46</b>	<b>26.06</b>

Grupos de edad	Tasas específicas				
	2000-2005	2005-2010	2010-2015	2015-2020	2020-2025
15 - 19	0.1096	0.1087	0.1035	0.0990	0.0951
20 - 24	0.1798	0.1662	0.1579	0.1507	0.1445
25 - 29	0.1337	0.1266	0.1173	0.1096	0.1033
30 - 34	0.0931	0.0851	0.0765	0.0697	0.0644
35 - 39	0.0377	0.0357	0.0310	0.0274	0.0248
40 - 44	0.0097	0.0094	0.0078	0.0067	0.0059
45 - 49	0.0024	0.0023	0.0018	0.0015	0.0013
<b>TGF</b>	<b>2.83</b>	<b>2.67</b>	<b>2.48</b>	<b>2.32</b>	<b>2.20</b>
<b>Edad media</b>	<b>25.81</b>	<b>25.72</b>	<b>25.53</b>	<b>25.37</b>	<b>25.25</b>

Grupos de edad	Tasas específicas				
	2025-2030	2030-2035	2035-2040	2040-2045	2045-2050
15 - 19	0.0920	0.0894	0.0873	0.0857	0.0844
20 - 24	0.1394	0.1353	0.1319	0.1293	0.1273
25 - 29	0.0983	0.0944	0.0913	0.0889	0.0871
30 - 34	0.0603	0.0572	0.0548	0.0529	0.0515
35 - 39	0.0228	0.0213	0.0202	0.0193	0.0187
40 - 44	0.0053	0.0049	0.0046	0.0044	0.0042
45 - 49	0.0011	0.0010	0.0009	0.0009	0.0008
<b>TGF</b>	<b>2.10</b>	<b>2.02</b>	<b>1.96</b>	<b>1.91</b>	<b>1.87</b>
<b>Edad media</b>	<b>25.15</b>	<b>25.08</b>	<b>25.02</b>	<b>24.98</b>	<b>24.94</b>

**Cuadro 8**  
República Dominicana  
Nacimientos del quinquenio según edad de la madre  
(Período 1950-2050)

Grupos de edad	Nacimientos				
	1950-1955	1955-1960	1960-1965	1965-1970	1970-1975
15 - 19	118,707	128,620	140,686	160,516	178,141
20 - 24	202,027	230,260	238,660	246,910	284,629
25 - 29	166,513	196,848	214,231	213,623	207,684
30 - 34	116,742	141,133	161,895	165,091	150,714
35 - 39	64,626	78,773	91,350	97,257	89,327
40 - 44	26,331	31,608	36,761	38,960	34,787
45 - 49	4,345	5,113	5,702	6,066	5,875
<b>Total quinquenio</b>	<b>699,291</b>	<b>812,355</b>	<b>889,285</b>	<b>928,423</b>	<b>951,157</b>
<b>Anual</b>	<b>139,858</b>	<b>162,471</b>	<b>177,857</b>	<b>185,685</b>	<b>190,231</b>

Grupos de edad	Nacimientos				
	1975-1980	1980-1985	1985-1990	1990-1995	1995-2000
15 - 19	185,783	196,908	210,718	231,319	239,261
20 - 24	312,583	341,087	354,853	358,959	357,422
25 - 29	229,888	256,875	262,429	262,109	248,559
30 - 34	137,894	142,180	148,368	154,010	150,187
35 - 39	72,975	60,077	56,668	55,721	54,723
40 - 44	29,388	25,181	19,674	15,565	13,393
45 - 49	5,305	4,766	3,830	3,101	2,822
<b>Total quinquenio</b>	<b>973,816</b>	<b>1,027,074</b>	<b>1,056,540</b>	<b>1,080,784</b>	<b>1,066,367</b>
<b>Anual</b>	<b>194,763</b>	<b>205,415</b>	<b>211,308</b>	<b>216,157</b>	<b>213,273</b>

Grupos de edad	Nacimientos				
	2000-2005	2005-2010	2010-2015	2015-2020	2020-2025
15 - 19	250,326	258,495	250,163	242,856	238,687
20 - 24	373,445	367,096	363,655	353,106	344,027
25 - 29	247,414	252,100	249,044	243,140	233,499
30 - 34	153,662	150,618	146,162	142,402	137,810
35 - 39	54,812	56,420	52,691	50,436	48,959
40 - 44	12,077	13,135	11,883	11,008	10,528
45 - 49	2,451	2,774	2,443	2,224	2,083
<b>Total quinquenio</b>	<b>1,094,187</b>	<b>1,100,638</b>	<b>1,076,041</b>	<b>1,045,172</b>	<b>1,015,593</b>
<b>Anual</b>	<b>218,837</b>	<b>220,128</b>	<b>215,208</b>	<b>209,034</b>	<b>203,119</b>

Grupos de edad	Nacimientos				
	2025-2030	2030-2035	2035-2040	2040-2045	2045-2050
15 - 19	230,273	219,151	208,935	200,403	192,548
20 - 24	340,178	329,881	315,603	302,819	292,111
25 - 29	226,221	223,342	216,440	207,448	199,569
30 - 34	131,751	127,595	126,110	122,379	117,631
35 - 39	47,269	45,204	43,898	43,417	42,414
40 - 44	10,171	9,901	9,538	9,367	9,280
45 - 49	1,918	1,879	1,784	1,834	1,676
<b>Total quinquenio</b>	<b>987,781</b>	<b>956,953</b>	<b>922,308</b>	<b>887,667</b>	<b>855,229</b>
<b>Anual</b>	<b>197,556</b>	<b>191,391</b>	<b>184,462</b>	<b>177,533</b>	<b>171,046</b>

**Cuadro 9**  
República Dominicana  
Estimaciones y proyecciones de la población total, por sexo y año calendario  
(Período 1990-2020)

Año	Total	Sexo	
		Hombres	Mujeres
1990	7,179,330	3,612,513	3,566,817
1991	7,314,087	3,679,016	3,635,071
1992	7,451,374	3,746,744	3,704,630
1993	7,591,240	3,815,719	3,775,521
1994	7,733,731	3,885,963	3,847,768
1995	7,885,758	3,960,814	3,924,944
1996	8,014,163	4,023,689	3,990,474
1997	8,144,347	4,087,412	4,056,935
1998	8,276,260	4,151,935	4,124,325
1999	8,410,015	4,217,318	4,192,697
2000	8,553,739	4,287,520	4,266,219
2001	8,683,486	4,350,825	4,332,661
2002	8,814,805	4,414,856	4,399,949
2003	8,947,515	4,479,514	4,468,001
2004	9,081,562	4,544,777	4,536,785
2005	9,226,449	4,615,274	4,611,175
2006	9,353,705	4,677,227	4,676,478
2007	9,482,060	4,739,661	4,742,399
2008	9,611,787	4,802,707	4,809,080
2009	9,742,374	4,866,106	4,876,268
2010	9,884,371	4,935,282	4,949,089
2011	10,003,087	4,992,666	5,010,421
2012	10,122,467	5,050,564	5,071,903
2013	10,243,116	5,109,020	5,134,096
2014	10,364,117	5,167,566	5,196,551
2015	10,496,535	5,231,864	5,264,671
2016	10,605,683	5,284,383	5,321,300
2017	10,714,945	5,337,119	5,377,826
2018	10,824,591	5,389,961	5,434,630
2019	10,933,983	5,442,590	5,491,393
2020	11,055,080	5,501,085	5,553,995

**Cuadro 10**  
República Dominicana  
Estimaciones y proyecciones de la población total por sexo calendario, según sexo y grupos quinquenales de edad  
(Período 1990-2015)

Sexo y grupos de edad	Población						
	1990	1991	1992	1993	1994	1995	1996
<b>Ambos sexos</b>	<b>7,179,330</b>	<b>7,314,087</b>	<b>7,451,374</b>	<b>7,591,240</b>	<b>7,733,731</b>	<b>7,885,758</b>	<b>8,014,163</b>
0 - 4	987,920	995,647	1,003,315	1,010,921	1,018,458	1,026,815	1,026,478
5 - 9	936,497	944,757	952,997	961,214	969,403	978,411	986,276
10 - 14	855,437	867,944	880,618	893,462	906,477	920,466	928,903
15 - 19	782,465	791,154	799,893	808,680	817,515	827,116	840,043
20 - 24	696,206	705,350	714,591	723,931	733,370	743,555	752,541
25 - 29	604,998	615,303	625,782	636,437	647,272	658,863	667,927
30 - 34	503,178	516,793	530,742	545,033	559,674	575,174	584,832
35 - 39	397,530	413,376	429,677	446,444	463,690	481,846	494,833
40 - 44	307,059	321,451	336,276	351,544	367,266	383,789	398,905
45 - 49	248,918	258,260	267,866	277,742	287,894	298,589	312,202
50 - 54	230,778	232,686	234,584	236,471	238,348	240,420	249,324
55 - 59	196,447	200,753	205,152	209,645	214,235	219,115	221,026
60 - 64	154,426	159,601	164,917	170,376	175,982	181,897	186,049
65 - 69	114,614	119,047	123,607	128,297	133,119	138,197	142,968
70 - 74	78,243	81,830	85,525	89,329	93,247	97,365	101,272
75 - 79	48,489	50,924	53,433	56,018	58,682	61,479	64,440
80 y más	36,125	39,211	42,401	45,696	49,100	52,661	56,144
<b>Hombres</b>	<b>3,612,513</b>	<b>3,679,016</b>	<b>3,746,744</b>	<b>3,815,719</b>	<b>3,885,963</b>	<b>3,960,814</b>	<b>4,023,689</b>
0 - 4	502,696	506,700	510,680	514,636	518,564	522,900	522,742
5 - 9	475,794	480,015	484,229	488,437	492,635	497,238	501,372
10 - 14	429,845	436,362	442,972	449,679	456,482	463,771	468,339
15 - 19	388,251	392,821	397,429	402,072	406,752	411,813	418,653
20 - 24	343,743	348,266	352,838	357,462	362,135	367,167	371,746
25 - 29	298,549	303,584	308,702	313,907	319,198	324,850	329,206
30 - 34	250,174	256,667	263,314	270,119	277,085	284,454	288,906
35 - 39	199,890	207,578	215,481	223,604	231,954	240,737	246,845
40 - 44	155,116	162,352	169,802	177,472	185,366	193,653	200,994
45 - 49	126,858	131,399	136,064	140,857	145,779	150,962	157,702
50 - 54	118,038	118,870	119,693	120,506	121,309	122,202	126,472
55 - 59	101,556	103,481	105,442	107,441	109,478	111,646	112,405
60 - 64	80,304	82,705	85,168	87,693	90,282	93,015	94,839
65 - 69	59,637	61,706	63,831	66,014	68,255	70,615	72,794
70 - 74	40,396	42,078	43,809	45,589	47,420	49,344	51,162
75 - 79	24,286	25,471	26,692	27,948	29,242	30,600	31,984
80 y más	17,380	18,962	20,595	22,283	24,026	25,847	27,528
<b>Mujeres</b>	<b>3,566,817</b>	<b>3,635,071</b>	<b>3,704,630</b>	<b>3,775,521</b>	<b>3,847,768</b>	<b>3,924,944</b>	<b>3,990,474</b>
0 - 4	485,224	488,947	492,635	496,285	499,894	503,915	503,736
5 - 9	460,703	464,742	468,768	472,777	476,768	481,173	484,904
10 - 14	425,592	431,582	437,645	443,783	449,995	456,695	460,564
15 - 19	394,214	398,332	402,464	406,608	410,763	415,303	421,390
20 - 24	352,463	357,084	361,753	366,470	371,235	376,388	380,795
25 - 29	306,449	311,719	317,079	322,530	328,074	334,013	338,721
30 - 34	253,004	260,126	267,428	274,915	282,589	290,720	295,926
35 - 39	197,640	205,798	214,196	222,840	231,736	241,109	247,988
40 - 44	151,943	159,099	166,474	174,072	181,900	190,136	197,911
45 - 49	122,060	126,861	131,802	136,885	142,114	147,627	154,500
50 - 54	112,740	113,815	114,890	115,965	117,039	118,218	122,852
55 - 59	94,891	97,272	99,709	102,204	104,758	107,469	108,621
60 - 64	74,122	76,896	79,749	82,683	85,700	88,882	91,210
65 - 69	54,977	57,341	59,776	62,283	64,864	67,582	70,174
70 - 74	37,847	39,752	41,716	43,740	45,827	48,021	50,110
75 - 79	24,203	25,453	26,741	28,070	29,439	30,879	32,456
80 y más	18,745	20,250	21,805	23,413	25,074	26,814	28,616

**Cuadro 10**  
República Dominicana  
Estimaciones y proyecciones de la población total por año calendario, según sexo y grupos quinquenales de edad  
(Período 1990-2015)

Sexo y grupos de edad	Población						
	1997	1998	1999	2000	2001	2002	2003
<b>Ambos sexos</b>	<b>8,144,347</b>	<b>8,276,260</b>	<b>8,410,015</b>	<b>8,553,739</b>	<b>8,683,486</b>	<b>8,814,805</b>	<b>8,947,515</b>
0 - 4	1,025,501	1,023,801	1,021,457	1,019,832	1,026,723	1,033,523	1,040,100
5 - 9	994,079	1,001,815	1,009,475	1,017,955	1,018,020	1,017,431	1,016,117
10 - 14	937,329	945,725	954,095	963,288	971,277	979,216	987,090
15 - 19	853,139	866,400	879,832	894,229	903,078	911,911	920,714
20 - 24	761,569	770,645	779,751	789,618	802,817	816,183	829,706
25 - 29	677,072	686,308	695,631	705,682	714,734	723,823	732,955
30 - 34	594,659	604,654	614,815	625,712	634,485	643,337	652,274
35 - 39	508,149	521,796	535,789	550,627	559,800	569,142	578,652
40 - 44	414,474	430,501	446,999	464,392	476,632	489,199	502,090
45 - 49	326,236	340,708	355,625	371,326	385,621	400,362	415,554
50 - 54	258,489	267,923	277,635	287,880	301,039	314,617	328,630
55 - 59	222,932	224,833	226,726	228,809	237,403	246,259	255,385
60 - 64	190,297	194,644	199,090	203,819	205,758	207,698	209,640
65 - 69	147,879	152,931	158,131	163,621	167,532	171,539	175,647
70 - 74	105,300	109,455	113,736	118,257	122,516	126,909	131,439
75 - 79	67,502	70,666	73,937	77,385	80,652	84,033	87,531
80 y más	59,741	63,455	67,291	71,307	75,399	79,623	83,991
<b>Hombres</b>	<b>4,087,412</b>	<b>4,151,935</b>	<b>4,217,318</b>	<b>4,287,520</b>	<b>4,350,825</b>	<b>4,414,856</b>	<b>4,479,514</b>
0 - 4	522,273	521,446	520,293	519,520	523,064	526,573	529,974
5 - 9	505,486	509,568	513,627	518,094	518,088	517,761	517,078
10 - 14	472,906	477,462	482,010	486,967	491,398	495,815	500,201
15 - 19	425,587	432,610	439,730	447,331	452,276	457,215	462,142
20 - 24	376,354	380,993	385,654	390,688	397,534	404,467	411,481
25 - 29	333,599	338,035	342,511	347,330	351,783	356,259	360,761
30 - 34	293,438	298,049	302,738	307,772	311,839	315,938	320,078
35 - 39	253,103	259,511	266,075	273,033	277,171	281,387	285,681
40 - 44	208,548	216,317	224,303	232,712	238,434	244,302	250,315
45 - 49	164,648	171,809	179,188	186,949	193,841	200,940	208,250
50 - 54	130,865	135,383	140,031	144,933	151,362	157,994	164,839
55 - 59	113,158	113,905	114,643	115,470	119,527	123,707	128,009
60 - 64	96,702	98,605	100,547	102,617	103,387	104,154	104,920
65 - 69	75,036	77,340	79,711	82,216	83,926	85,676	87,469
70 - 74	53,037	54,972	56,966	59,075	61,012	63,012	65,076
75 - 79	33,418	34,902	36,439	38,063	39,581	41,157	42,791
80 y más	29,254	31,028	32,852	34,750	36,602	38,499	40,449
<b>Mujeres</b>	<b>4,056,935</b>	<b>4,124,325</b>	<b>4,192,697</b>	<b>4,266,219</b>	<b>4,332,661</b>	<b>4,399,949</b>	<b>4,468,001</b>
0 - 4	503,228	502,355	501,164	500,312	503,659	506,950	510,126
5 - 9	488,593	492,247	495,848	499,861	499,932	499,670	499,039
10 - 14	464,423	468,263	472,085	476,321	479,879	483,401	486,889
15 - 19	427,552	433,790	440,102	446,898	450,802	454,696	458,572
20 - 24	385,215	389,652	394,097	398,930	405,283	411,716	418,225
25 - 29	343,473	348,273	353,120	358,352	362,951	367,564	372,194
30 - 34	301,221	306,605	312,077	317,940	322,646	327,399	332,196
35 - 39	255,046	262,285	269,714	277,594	282,629	287,755	292,971
40 - 44	205,926	214,184	222,696	231,680	238,198	244,897	251,775
45 - 49	161,588	168,899	176,437	184,377	191,780	199,422	207,304
50 - 54	127,624	132,540	137,604	142,947	149,677	156,623	163,791
55 - 59	109,774	110,928	112,083	113,339	117,876	122,552	127,376
60 - 64	93,595	96,039	98,543	101,202	102,371	103,544	104,720
65 - 69	72,843	75,591	78,420	81,405	83,606	85,863	88,178
70 - 74	52,263	54,483	56,770	59,182	61,504	63,897	66,363
75 - 79	34,084	35,764	37,498	39,322	41,071	42,876	44,740
80 y más	30,487	32,427	34,439	36,557	38,797	41,124	43,542

**Cuadro 10**  
República Dominicana  
Estimaciones y proyecciones de la población total por año calendario, según sexo y grupos quinquenales de edad  
(Período 1990-2015)

Sexo y grupos de edad	Población						
	2004	2005	2006	2007	2008	2009	2010
<b>Ambos sexos</b>	<b>9,081,562</b>	<b>9,226,449</b>	<b>9,353,705</b>	<b>9,482,060</b>	<b>9,611,787</b>	<b>9,742,374</b>	<b>9,884,371</b>
0 - 4	1,046,302	1,053,698	1,056,420	1,058,749	1,061,172	1,063,224	1,065,821
5 - 9	1,014,151	1,012,877	1,019,805	1,026,637	1,033,249	1,039,482	1,046,926
10 - 14	994,884	1,003,497	1,003,572	1,002,996	1,001,695	999,743	998,486
15 - 19	929,489	939,086	947,064	954,992	962,851	970,637	979,241
20 - 24	843,393	858,031	866,858	875,667	884,452	893,211	902,810
25 - 29	742,110	752,009	765,130	778,425	791,870	805,486	820,076
30 - 34	661,290	671,024	680,039	689,097	698,198	707,323	717,221
35 - 39	588,324	598,719	607,453	616,269	625,173	634,157	643,877
40 - 44	515,328	529,396	538,505	547,785	557,234	566,845	577,198
45 - 49	431,211	447,748	459,810	472,201	484,913	497,971	511,872
50 - 54	343,088	358,315	372,276	386,679	401,529	416,840	433,039
55 - 59	264,791	274,722	287,421	300,535	314,077	328,055	342,808
60 - 64	211,578	213,703	221,884	230,322	239,027	248,001	257,509
65 - 69	179,855	184,331	186,266	188,205	190,150	192,095	194,240
70 - 74	136,112	141,054	144,625	148,293	152,057	155,919	160,052
75 - 79	91,149	94,982	98,595	102,329	106,190	110,182	114,432
80 y más	88,507	93,257	97,982	102,879	107,950	113,203	118,763
<b>Hombres</b>	<b>4,544,777</b>	<b>4,615,274</b>	<b>4,677,227</b>	<b>4,739,661</b>	<b>4,802,707</b>	<b>4,866,106</b>	<b>4,935,282</b>
0 - 4	533,190	537,020	538,468	539,710	541,003	542,101	543,574
5 - 9	516,065	515,417	518,981	522,504	525,921	529,153	533,013
10 - 14	504,565	509,330	509,333	509,011	508,333	507,326	506,690
15 - 19	467,062	472,387	476,810	481,219	485,593	489,951	494,717
20 - 24	418,588	426,160	431,090	436,015	440,930	445,839	451,176
25 - 29	365,278	370,156	376,949	383,835	390,799	397,858	405,406
30 - 34	324,252	328,762	333,193	337,652	342,136	346,636	351,524
35 - 39	290,050	294,757	298,802	302,884	307,009	311,169	315,683
40 - 44	256,484	263,036	267,140	271,321	275,583	279,920	284,612
45 - 49	215,771	223,705	229,319	235,079	240,982	247,041	253,501
50 - 54	171,900	179,332	186,019	192,911	200,010	207,316	215,051
55 - 59	132,442	137,121	143,266	149,612	156,164	162,926	170,072
60 - 64	105,680	106,527	110,338	114,269	118,319	122,493	126,928
65 - 69	89,302	91,256	92,020	92,782	93,546	94,305	95,169
70 - 74	67,208	69,467	70,990	72,553	74,155	75,795	77,569
75 - 79	44,486	46,287	47,874	49,515	51,212	52,968	54,854
80 y más	42,454	44,554	46,635	48,789	51,012	53,309	55,743
<b>Mujeres</b>	<b>4,536,785</b>	<b>4,611,175</b>	<b>4,676,478</b>	<b>4,742,399</b>	<b>4,809,080</b>	<b>4,876,268</b>	<b>4,949,089</b>
0 - 4	513,112	516,678	517,952	519,039	520,169	521,123	522,247
5 - 9	498,086	497,460	500,824	504,133	507,328	510,329	513,913
10 - 14	490,319	494,167	494,239	493,985	493,362	492,417	491,796
15 - 19	462,427	466,699	470,254	473,773	477,258	480,686	484,524
20 - 24	424,805	431,871	435,768	439,652	443,522	447,372	451,634
25 - 29	376,832	381,853	388,181	394,590	401,071	407,628	414,670
30 - 34	337,038	342,262	346,846	351,445	356,062	360,687	365,697
35 - 39	298,274	303,962	308,651	313,385	318,164	322,988	328,194
40 - 44	258,844	266,360	271,365	276,464	281,651	286,925	292,586
45 - 49	215,440	224,043	230,491	237,122	243,931	250,930	258,371
50 - 54	171,188	178,983	186,257	193,768	201,519	209,524	217,988
55 - 59	132,349	137,601	144,155	150,923	157,913	165,129	172,736
60 - 64	105,898	107,176	111,546	116,053	120,708	125,508	130,581
65 - 69	90,553	93,075	94,246	95,423	96,604	97,790	99,071
70 - 74	68,904	71,587	73,635	75,740	77,902	80,124	82,483
75 - 79	46,663	48,695	50,721	52,814	54,978	57,214	59,578
80 y más	46,053	48,703	51,347	54,090	56,938	59,894	63,020

**Cuadro 10**  
República Dominicana  
Estimaciones y proyecciones de la población total por año calendario, según sexo y grupos quinquenales de edad  
(Período 1990-2015)

Sexo y grupos de edad	Población				
	2011	2012	2013	2014	2015
<b>Ambos sexos</b>	<b>10,003,087</b>	<b>10,122,467</b>	<b>10,243,116</b>	<b>10,364,117</b>	<b>10,496,535</b>
0 - 4	1,062,633	1,058,793	1,054,932	1,050,676	1,046,829
5 - 9	1,049,689	1,052,077	1,054,553	1,056,660	1,059,312
10 - 14	1,005,437	1,012,292	1,018,939	1,025,197	1,032,669
15 - 19	979,381	978,883	977,663	975,793	974,612
20 - 24	910,835	918,836	926,771	934,634	943,307
25 - 29	828,943	837,817	846,669	855,503	865,170
30 - 34	730,303	743,587	757,029	770,642	785,223
35 - 39	652,885	661,962	671,086	680,236	690,151
40 - 44	585,896	594,706	603,608	612,591	622,300
45 - 49	520,899	530,122	539,517	549,077	559,366
50 - 54	444,862	457,036	469,533	482,372	496,042
55 - 59	356,314	370,278	384,681	399,545	415,275
60 - 64	269,567	282,055	294,961	308,296	322,381
65 - 69	201,843	209,717	217,852	226,247	235,146
70 - 74	161,921	163,825	165,740	167,661	169,763
75 - 79	117,527	120,733	124,033	127,425	131,055
80 y más	124,152	129,748	135,549	141,562	147,934
<b>Hombres</b>	<b>4,992,666</b>	<b>5,050,564</b>	<b>5,109,020</b>	<b>5,167,566</b>	<b>5,231,864</b>
0 - 4	541,942	540,065	538,174	536,083	534,200
5 - 9	534,479	535,756	537,078	538,207	539,710
10 - 14	510,262	513,799	517,236	520,483	524,358
15 - 19	494,757	494,485	493,863	492,908	492,322
20 - 24	455,620	460,075	464,497	468,904	473,712
25 - 29	410,347	415,307	420,259	425,212	430,585
30 - 34	358,272	365,144	372,097	379,143	386,676
35 - 39	320,095	324,560	329,053	333,563	338,457
40 - 44	288,625	292,700	296,822	300,978	305,483
45 - 49	257,548	261,696	265,928	270,233	274,887
50 - 54	220,512	226,143	231,916	237,844	244,167
55 - 59	176,475	183,100	189,927	196,961	204,410
60 - 64	132,677	138,647	144,814	151,186	157,925
65 - 69	98,637	102,243	105,963	109,802	113,882
70 - 74	78,284	79,025	79,770	80,514	81,350
75 - 79	56,118	57,439	58,798	60,191	61,697
80 y más	58,016	60,380	62,825	65,354	68,043
<b>Mujeres</b>	<b>5,010,421</b>	<b>5,071,903</b>	<b>5,134,096</b>	<b>5,196,551</b>	<b>5,264,671</b>
0 - 4	520,691	518,728	516,758	514,593	512,629
5 - 9	515,210	516,321	517,475	518,453	519,602
10 - 14	495,175	498,493	501,703	504,714	508,311
15 - 19	484,624	484,398	483,800	482,885	482,290
20 - 24	455,215	458,761	462,274	465,730	469,595
25 - 29	418,596	422,510	426,410	430,291	434,585
30 - 34	372,031	378,443	384,932	391,499	398,547
35 - 39	332,790	337,402	342,033	346,673	351,694
40 - 44	297,271	302,006	306,786	311,613	316,817
45 - 49	263,351	268,426	273,589	278,844	284,479
50 - 54	224,350	230,893	237,617	244,528	251,875
55 - 59	179,839	187,178	194,754	202,584	210,865
60 - 64	136,890	143,408	150,147	157,110	164,456
65 - 69	103,206	107,474	111,889	116,445	121,264
70 - 74	83,637	84,800	85,970	87,147	88,413
75 - 79	61,409	63,294	65,235	67,234	69,358
80 y más	66,136	69,368	72,724	76,208	79,891





## **Anexos**

---



# **Anexo 1**

## **Funciones de la tabla de mortalidad**

---



## Anexo 1. Funciones de la tabla de mortalidad

---

**Tabla de mortalidad:** Llamada también tabla de vida, es un instrumento o modelo teórico que permite medir las probabilidades de vida y de muerte de una población y obtener una serie de funciones que describen el comportamiento y riesgo de muerte en el seno de una población, en una fecha o período determinado.

${}_n m_x$  (Tasa central de mortalidad): Es el cociente entre las defunciones ocurridas entre las edades exactas  $x$  y  $x+n$   ${}_n d_x$  y la población estacionaria  ${}_n L_x$  correspondientes a esas mismas edades.

${}_n q_x$  (Probabilidad de muerte): Representa la posibilidad que tiene una persona de edad exacta  $x$ , de fallecer dentro del año que sigue al momento en que alcanza dicha edad, es decir, de fallecer antes de alcanzar la edad exacta  $x+n$ .

$l_x$  (Sobrevivientes): Representa el número de personas que alcanzan con vida la edad exacta  $x$ , de una generación inicial de  $l_0$  nacimientos, corrientemente se utiliza el valor 100.000.

${}_n d_x$  (Defunciones): Representa el número de muertes ocurridas, a una generación inicial de  $l_0$  nacimientos, entre las edades exactas  $x$  y  $x+n$ .

${}_1 q_0$  (Tasa de mortalidad infantil): Es la probabilidad que tiene un recién nacido de morir antes de cumplir un año de vida. En la práctica se define como el cociente entre las defunciones de menores de un año, ocurridas en un lapso de tiempo, y los nacimientos ocurridos en el mismo período.

${}_n L_x$  (Tiempo vivido entre  $x$  y  $x+n$ ): Representa el número de años vividos entre  $x$  y  $x+n$  por la generación de  $l_0$  nacimientos, entre las edades exactas  $x$  y  $x+n$ . Representa además, la población estacionaria con edades comprendidas entre las edades exactas  $x$  y  $x+n$ .

$T_x$  (Tiempo vivido entre  $x$  y  $w$ ): Es el número total de años vividos por la generación de  $l_0$  nacimientos, entre las edades  $x$  y  $w$ .

$e_x$  (Esperanza de vida a la edad  $x$ ): Representa el número de años que en promedio vive una persona desde la edad  $x$  en adelante, hasta el final de la vida.

$P_{x,x+n}$  (Relación de sobrevivencia entre  $x$  y  $x+n$ ): Es la probabilidad que tienen los componentes de la población estacionaria, con edades comprendidas entre las edades exactas  $x$  y  $x+n$ , de sobrevivir cierto número de años, que en el caso de las tablas abreviadas de mortalidad corresponden a 5 años.

$f_0$  (Factor de separación de las defunciones de menores de un año): Representa el tiempo vivido, dentro del primer año de vida, por cada uno de los niños que fallecen antes de cumplir su primer año de vida.

${}_4 k_1$  Tiempo vivido dentro del grupo de 1-4 años por cada una de las personas que fallecen dentro del mismo. Dividiendo esta función por la amplitud del intervalo se obtiene el factor de separación de las defunciones de 1 a 4 años.



**Anexo 2**  
**República Dominicana**  
**Tablas abreviadas de mortalidad**  
**estimadas en las fechas censales**  
**1950, 1970, 1981, 1993 y 2002**

---





**Cuadro 2.1**  
República Dominicana  
TABLAS ABREVIADAS DE MORTALIDAD, 1950  
Oficina Nacional de Estadística (ONE)

Edad (x)	n	m <sub>(x,n)</sub>	q <sub>(x,n)</sub>	l <sub>(x)</sub>	d <sub>(x,n)</sub>	L <sub>(x,n)</sub>	P <sub>(x,x+5)</sub>		T <sub>(x)</sub>	e <sub>(x)</sub>
HOMBRES										
0	1	0.18697	0.16642	100000	16642	89011	0.78490	(1)	4290777	42.91
1	4	0.03581	0.13037	83358	10867	303438	0.91094	(2)	4201765	50.41
5	5	0.00555	0.02735	72491	1983	357497	0.97855		3898327	53.78
10	5	0.00310	0.01539	70508	1085	349827	0.98047		3540831	50.22
15	5	0.00481	0.02374	69423	1648	342994	0.97296		3191003	45.96
20	5	0.00618	0.03042	67775	2062	333720	0.96663		2848009	42.02
25	5	0.00742	0.03642	65713	2393	322582	0.96253		2514289	38.26
30	5	0.00786	0.03855	63320	2441	310497	0.95916		2191707	34.61
35	5	0.00883	0.04322	60879	2631	297816	0.95239		1881211	30.90
40	5	0.01072	0.05220	58248	3041	283637	0.94131		1583394	27.18
45	5	0.01355	0.06554	55207	3618	266990	0.92469		1299758	23.54
50	5	0.01792	0.08577	51589	4425	246882	0.90005		1032768	20.02
55	5	0.02451	0.11547	47164	5446	222205	0.85993		785885	16.66
60	5	0.03665	0.16788	41718	7004	191081	0.80255		563680	13.51
65	5	0.05274	0.23299	34714	8088	153352	0.71565		372599	10.73
70	5	0.08523	0.35131	26626	9354	109746	0.59436		219247	8.23
75	5	0.12959	0.48940	17272	8453	65229	0.40431	(3)	109501	6.34
80	w	0.19920	1.00000	8819	8819	44272	0.00000		44272	5.02
MUJERES										
0	1	0.16703	0.15044	100000	15044	90066	0.79845	(1)	4522103	45.22
1	4	0.03594	0.13078	84956	11111	309159	0.91289	(2)	4432037	52.17
5	5	0.00525	0.02589	73845	1912	364448	0.97953		4122878	55.83
10	5	0.00300	0.01490	71934	1072	356988	0.98200		3758430	52.25
15	5	0.00427	0.02114	70862	1498	350564	0.97574		3401442	48.00
20	5	0.00557	0.02745	69364	1904	342059	0.96994		3050878	43.98
25	5	0.00666	0.03275	67460	2209	331775	0.96535		2708819	40.15
30	5	0.00746	0.03662	65250	2389	320278	0.96125		2377044	36.43
35	5	0.00836	0.04096	62861	2575	307868	0.95627		2056765	32.72
40	5	0.00955	0.04662	60286	2811	294404	0.94984		1748897	29.01
45	5	0.01107	0.05387	57476	3096	279638	0.94217		1454493	25.31
50	5	0.01280	0.06202	54379	3373	263466	0.92165		1174855	21.60
55	5	0.02011	0.09575	51007	4884	242824	0.88217		911390	17.87
60	5	0.03063	0.14224	46123	6561	214213	0.82513		668565	14.50
65	5	0.04765	0.21290	39562	8423	176755	0.74299		454352	11.48
70	5	0.07423	0.31304	31140	9748	131328	0.63573		277597	8.91
75	5	0.11244	0.43885	21392	9388	83489	0.42921	(3)	146269	6.84
80	w	0.19120	1.00000	12004	12004	62780	0.00000		62780	5.23

(1)  $P_{(h,5)} = [L_{(0,1)} + L_{(1,4)}] / [5 \cdot l_{(0)}]$ , (2)  $P_{(0-4)} = L_{(5,5)} / [L_{(0,1)} + L_{(1,4)}]$ , (3)  $P_{(75,w)} = T_{(80)} / T_{(75)}$

**Cuadro 2.2**  
República Dominicana  
TABLAS ABREVIADAS DE MORTALIDAD, 1970  
Oficina Nacional de Estadística (ONE)

Edad (x)	n	m <sub>(x,n)</sub>	q <sub>(x,n)</sub>	l <sub>(x)</sub>	d <sub>(x,n)</sub>	L <sub>(x,n)</sub>	P <sub>(x,x+5)</sub>	T <sub>(x)</sub>	e <sub>(x)</sub>
<b>HOMBRES</b>									
0	1	0.11672	0.10751	100000	10751	92109	0.87217 (1)	5675975	56.76
1	4	0.01392	0.05364	89249	4787	343975	0.96323 (2)	5583866	62.57
5	5	0.00215	0.01070	84462	904	420049	0.99122	5239892	62.04
10	5	0.00137	0.00683	83558	571	416363	0.99223	4819843	57.68
15	5	0.00175	0.00871	82987	723	413129	0.98895	4403480	53.06
20	5	0.00270	0.01342	82264	1104	408562	0.98523	3990350	48.51
25	5	0.00325	0.01613	81160	1309	402529	0.98280	3581788	44.13
30	5	0.00369	0.01829	79851	1460	395605	0.98022	3179259	39.81
35	5	0.00430	0.02129	78391	1669	387782	0.97665	2783654	35.51
40	5	0.00516	0.02545	76722	1953	378728	0.96935	2395872	31.23
45	5	0.00733	0.03599	74769	2691	367119	0.95493	2017144	26.98
50	5	0.01120	0.05448	72078	3927	350575	0.93413	1650025	22.89
55	5	0.01621	0.07791	68152	5310	327484	0.90147	1299450	19.07
60	5	0.02574	0.12090	62842	7598	295215	0.84465	971967	15.47
65	5	0.04310	0.19454	55244	10747	249353	0.76431	676751	12.25
70	5	0.06695	0.28677	44497	12760	190584	0.66760	427398	9.61
75	5	0.09887	0.39637	31737	12579	127235	0.46272 (3)	236814	7.46
80	w	0.17483	1.00000	19157	19157	109579	0.00000	109579	5.72
<b>MUJERES</b>									
0	1	0.09854	0.09189	100000	9189	93255	0.88813 (1)	6022152	60.22
1	4	0.01303	0.05034	90811	4571	350810	0.96653 (2)	5928896	65.29
5	5	0.00186	0.00926	86240	799	429201	0.99237	5578087	64.68
10	5	0.00120	0.00598	85441	511	425928	0.99280	5148885	60.26
15	5	0.00169	0.00842	84930	715	422863	0.99033	4722958	55.61
20	5	0.00220	0.01094	84215	921	418771	0.98780	4300095	51.06
25	5	0.00271	0.01347	83294	1122	413663	0.98521	3881324	46.60
30	5	0.00325	0.01613	82172	1325	407545	0.98243	3467661	42.20
35	5	0.00384	0.01903	80846	1539	400385	0.97888	3060116	37.85
40	5	0.00470	0.02325	79308	1844	391929	0.97311	2659731	33.54
45	5	0.00622	0.03061	77464	2371	381391	0.96321	2267802	29.28
50	5	0.00882	0.04317	75093	3242	367359	0.94741	1886411	25.12
55	5	0.01289	0.06243	71851	4486	348040	0.92397	1519052	21.14
60	5	0.01897	0.09054	67365	6099	321578	0.88545	1171011	17.38
65	5	0.03033	0.14094	61266	8635	284743	0.82023	849433	13.86
70	5	0.05069	0.22496	52631	11840	233556	0.71857	564690	10.73
75	5	0.08611	0.35428	40791	14452	167828	0.49317 (3)	331134	8.12
80	w	0.16129	1.00000	26340	26340	163306	0.00000	163306	6.20

(1)  $P_{(b,5)} = [L_{(0,1)} + L_{(1,4)}] / [5 \cdot l_{(0)}]$ , (2)  $P_{(0,4)} = L_{(5,5)} / [L_{(0,1)} + L_{(1,4)}]$ , (3)  $P_{(75,w)} = T_{(80)} / T_{(75)}$

**Cuadro 2.3**  
República Dominicana  
TABLAS ABREVIADAS DE MORTALIDAD, 1981  
Oficina Nacional de Estadística (ONE)

Edad (x)	n	m <sub>(x,n)</sub>	q <sub>(x,n)</sub>	l <sub>(x)</sub>	d <sub>(x,n)</sub>	L <sub>(x,n)</sub>	P <sub>(x,x+5)</sub>		T <sub>(x)</sub>	e <sub>(x)</sub>
<b>HOMBRES</b>										
0	1	0.09223	0.08637	100000	8637	93643	0.91166	(1)	6127845	61.28
1	4	0.00337	0.01334	91363	1219	362186	0.98574	(2)	6034202	66.05
5	5	0.00124	0.00617	90144	556	449331	0.99441		5672017	62.92
10	5	0.00100	0.00500	89588	448	446820	0.99368		5222686	58.30
15	5	0.00154	0.00765	89140	682	443996	0.98933		4775866	53.58
20	5	0.00276	0.01372	88458	1214	439257	0.98500		4331870	48.97
25	5	0.00328	0.01629	87245	1421	432670	0.98306		3892613	44.62
30	5	0.00355	0.01760	85823	1510	425340	0.98072		3459944	40.31
35	5	0.00424	0.02098	84313	1769	417142	0.97561		3034603	35.99
40	5	0.00565	0.02787	82544	2301	406968	0.96800		2617461	31.71
45	5	0.00738	0.03624	80243	2908	393947	0.95390		2210493	27.55
50	5	0.01159	0.05634	77335	4357	375784	0.93526		1816546	23.49
55	5	0.01529	0.07365	72978	5375	351455	0.90301		1440761	19.74
60	5	0.02603	0.12218	67603	8260	317368	0.86043		1089307	16.11
65	5	0.03464	0.15939	59344	9459	273071	0.79576		771939	13.01
70	5	0.05914	0.25760	49885	12850	217299	0.71104		498867	10.00
75	5	0.07939	0.33121	37035	12266	154507	0.45126	(3)	281569	7.60
80	w	0.19493	1.00000	24768	24768	127062	0.00000		127062	5.13
<b>MUJERES</b>										
0	1	0.07747	0.07332	100000	7332	94644	0.92451	(1)	6496605	64.97
1	4	0.00312	0.01237	92668	1146	367611	0.98733	(2)	6401961	69.08
5	5	0.00106	0.00529	91522	484	456398	0.99538		6034349	65.93
10	5	0.00079	0.00395	91038	360	454289	0.99518		5577951	61.27
15	5	0.00114	0.00569	90678	516	452100	0.99284		5123663	56.50
20	5	0.00173	0.00863	90162	778	448865	0.99080		4671563	51.81
25	5	0.00196	0.00977	89384	873	444736	0.98858		4222698	47.24
30	5	0.00264	0.01309	88511	1159	439657	0.98509		3777962	42.68
35	5	0.00338	0.01676	87352	1464	433100	0.97963		3338305	38.22
40	5	0.00487	0.02404	85888	2065	424278	0.97198		2905205	33.83
45	5	0.00652	0.03210	83823	2691	412389	0.95991		2480927	29.60
50	5	0.00991	0.04834	81133	3922	395858	0.94708		2068538	25.50
55	5	0.01189	0.05773	77211	4457	374909	0.92238		1672680	21.66
60	5	0.02077	0.09873	72753	7183	345809	0.88921		1297771	17.84
65	5	0.02648	0.12418	65570	8143	307495	0.83514		951962	14.52
70	5	0.04725	0.21130	57428	12134	256803	0.76243		644467	11.22
75	5	0.06266	0.27088	45293	12269	195794	0.49494	(3)	387665	8.56
80	w	0.17212	1.00000	33024	33024	191871	0.00000		191871	5.81

(1)  $P_{(b,5)} = [L_{(0,1)} + L_{(1,4)}] / [5 \cdot I_{(0)}]$ , (2)  $P_{(0,4)} = L_{(5,5)} / [L_{(0,1)} + L_{(1,4)}]$ , (3)  $P_{(75,w)} = T_{(80)} / T_{(75)}$

**Cuadro 2.4**  
República Dominicana  
TABLAS ABREVIADAS DE MORTALIDAD, 1993  
Oficina Nacional de Estadística (ONE)

Edad (x)	n	m <sub>(x,n)</sub>	q <sub>(x,n)</sub>	l <sub>(x)</sub>	d <sub>(x,n)</sub>	L <sub>(x,n)</sub>	P <sub>(x,x+5)</sub>	T <sub>(x)</sub>	e <sub>(x)</sub>
<b>HOMBRES</b>									
0	1	0.05525	0.05300	100000	5300	95919	0.94550	(1) 6651673	66.52
1	4	0.00195	0.00776	94700	735	376831	0.99212	(2) 6555754	69.23
5	5	0.00068	0.00341	93965	320	469025	0.99668	6178924	65.76
10	5	0.00065	0.00323	93645	302	467467	0.99494	5709899	60.97
15	5	0.00138	0.00690	93342	644	465101	0.99027	5242432	56.16
20	5	0.00253	0.01258	92698	1166	460576	0.98579	4777331	51.54
25	5	0.00320	0.01586	91532	1452	454031	0.98193	4316755	47.16
30	5	0.00411	0.02032	90080	1830	445826	0.97858	3862724	42.88
35	5	0.00456	0.02255	88250	1990	436274	0.97504	3416899	38.72
40	5	0.00556	0.02743	86260	2366	425384	0.96823	2980624	34.55
45	5	0.00738	0.03624	83894	3040	411868	0.95735	2555240	30.46
50	5	0.01011	0.04930	80853	3986	394302	0.94084	2143372	26.51
55	5	0.01441	0.06954	76867	5345	370973	0.91540	1749070	22.75
60	5	0.02123	0.10079	71522	7209	339588	0.87905	1378097	19.27
65	5	0.03089	0.14338	64313	9221	298513	0.82773	1038509	16.15
70	5	0.04593	0.20599	55092	11348	247089	0.75809	739995	13.43
75	5	0.06706	0.28715	43744	12561	187316	0.61998	(3) 492906	11.27
80	w	0.10204	1.00000	31183	31183	305590	0.00000	305590	9.80
<b>MUJERES</b>									
0	1	0.04343	0.04200	100000	4200	96702	0.95635	(1) 7188924	71.89
1	4	0.00169	0.00672	95800	644	381475	0.99363	(2) 7092222	74.03
5	5	0.00055	0.00274	95156	261	475129	0.99729	6710747	70.52
10	5	0.00054	0.00268	94896	254	473842	0.99652	6235618	65.71
15	5	0.00086	0.00429	94641	406	472191	0.99473	5761776	60.88
20	5	0.00126	0.00626	94235	590	469701	0.99319	5289585	56.13
25	5	0.00148	0.00736	93645	689	466503	0.99141	4819884	51.47
30	5	0.00198	0.00983	92956	914	462496	0.98826	4353381	46.83
35	5	0.00275	0.01367	92042	1258	457066	0.98483	3890885	42.27
40	5	0.00337	0.01669	90784	1515	450132	0.97963	3433819	37.82
45	5	0.00488	0.02412	89269	2153	440961	0.97025	2983687	33.42
50	5	0.00723	0.03552	87116	3094	427843	0.95652	2542726	29.19
55	5	0.01062	0.05173	84021	4346	409241	0.93792	2114883	25.17
60	5	0.01515	0.07300	79675	5816	383834	0.91271	1705642	21.41
65	5	0.02165	0.10271	73859	7586	350328	0.87378	1321808	17.90
70	5	0.03300	0.15242	66273	10101	306110	0.81602	971480	14.66
75	5	0.04975	0.22122	56171	12426	249791	0.62458	(3) 665370	11.85
80	w	0.10526	1.00000	43745	43745	415579	0.00000	415579	9.50

(1)  $P_{(b,5)} = [L_{(0,1)} + L_{(1,4)}] / [5 * I_{(0)}]$ , (2)  $P_{(0-4)} = L_{(5,5)} / [L_{(0,1)} + L_{(1,4)}]$ , (3)  $P_{(75,w)} = T_{(80)} / T_{(75)}$

**Cuadro 2.5**  
República Dominicana  
TABLAS ABREVIADAS DE MORTALIDAD, 2002  
Oficina Nacional de Estadística (ONE)

Edad (x)	n	m <sub>(x,n)</sub>	q <sub>(x,n)</sub>	l <sub>(x)</sub>	d <sub>(x,n)</sub>	L <sub>(x,n)</sub>	P <sub>(x,x+5)</sub>		T <sub>(x)</sub>	e <sub>(x)</sub>
<b>HOMBRES</b>										
0	1	0.04253	0.04100	100000	4100	96392	0.95793	(1)	6791335	67.91
1	4	0.00100	0.00400	95900	384	382572	0.99583	(2)	6694943	69.81
5	5	0.00052	0.00258	95516	246	476966	0.99731		6312371	66.09
10	5	0.00056	0.00281	95270	268	475681	0.99454		5835405	61.25
15	5	0.00163	0.00811	95002	770	473085	0.98831		5359724	56.42
20	5	0.00308	0.01529	94232	1441	467557	0.98328		4886639	51.86
25	5	0.00367	0.01818	92791	1687	459738	0.98016		4419082	47.62
30	5	0.00435	0.02153	91104	1961	450617	0.97783		3959345	43.46
35	5	0.00462	0.02283	89143	2035	440625	0.97491		3508728	39.36
40	5	0.00556	0.02740	87107	2387	429570	0.96872		3068103	35.22
45	5	0.00718	0.03526	84721	2987	416135	0.96008		2638533	31.14
50	5	0.00915	0.04475	81733	3658	399523	0.94532		2222397	27.19
55	5	0.01345	0.06508	78076	5081	377677	0.92204		1822874	23.35
60	5	0.01923	0.09173	72995	6696	348234	0.88863		1445197	19.80
65	5	0.02849	0.13299	66299	8817	309452	0.84411		1096963	16.55
70	5	0.04012	0.18231	57482	10480	261210	0.78255		787511	13.70
75	5	0.05988	0.26043	47002	12241	204410	0.61161	(3)	526301	11.20
80	w	0.10799	1.00000	34761	34761	321891	0.00000		321891	9.26
<b>MUJERES</b>										
0	1	0.03187	0.03100	100000	3100	97272	0.96806	(1)	7414660	74.15
1	4	0.00081	0.00324	96900	314	386759	0.99672	(2)	7317388	75.51
5	5	0.00040	0.00202	96586	195	482442	0.99808		6930630	71.76
10	5	0.00036	0.00181	96391	174	481519	0.99730		6448187	66.90
15	5	0.00072	0.00360	96216	346	480216	0.99546		5966669	62.01
20	5	0.00110	0.00549	95870	526	478035	0.99321		5486452	57.23
25	5	0.00163	0.00810	95344	772	474788	0.99085		5008418	52.53
30	5	0.00205	0.01021	94571	966	470443	0.98893		4533630	47.94
35	5	0.00240	0.01193	93606	1117	465238	0.98610		4063186	43.41
40	5	0.00320	0.01589	92489	1470	458772	0.98111		3597948	38.90
45	5	0.00443	0.02193	91020	1996	450108	0.97410		3139177	34.49
50	5	0.00608	0.02995	89023	2666	438452	0.96391		2689069	30.21
55	5	0.00867	0.04242	86357	3663	422628	0.94615		2250617	26.06
60	5	0.01361	0.06579	82694	5440	399869	0.91891		1827989	22.11
65	5	0.02049	0.09747	77254	7530	367443	0.87824		1428121	18.49
70	5	0.03212	0.14867	69724	10366	322704	0.82120		1060678	15.21
75	5	0.04798	0.21419	59358	12714	265004	0.64090	(3)	737974	12.43
80	w	0.09862	1.00000	46644	46644	472970	0.00000		472970	10.14

(1)  $P_{(0,5)} = [L_{(0,1)} + L_{(1,4)}] / [5 \cdot l_{(0)}]$ , (2)  $P_{(0,4)} = L_{(5,5)} / [L_{(0,1)} + L_{(1,4)}]$ , (3)  $P_{(75,w)} = T_{(80)} / T_{(75)}$



**Anexo 3**  
**República Dominicana**  
**Tablas abreviadas de**  
**mortalidad proyectadas**  
**2000 - 2050**

---





**Cuadro 3.1**  
República Dominicana  
TABLAS ABREVIADAS DE MORTALIDAD  
TABLA LÍMITE

Edad (x)	n	m <sub>(x,n)</sub>	q <sub>(x,n)</sub>	l <sub>(x)</sub>	d <sub>(x,n)</sub>	L <sub>(x,n)</sub>	P <sub>(x,x+5)</sub>		T <sub>(x)</sub>	e <sub>(x)</sub>
<b>HOMBRES</b>										
0	1	0.00090	0.00090	100000	90	99919	0.99891	(1)	8100161	81.00
1	4	0.00012	0.00047	99910	47	399538	0.99948	(2)	8000242	80.07
5	5	0.00010	0.00048	99863	48	499195	0.99954		7600704	76.11
10	5	0.00009	0.00043	99815	43	498968	0.99943		7101509	71.15
15	5	0.00014	0.00071	99772	71	498684	0.99909		6602541	66.18
20	5	0.00022	0.00111	99701	111	498230	0.99855		6103857	61.22
25	5	0.00036	0.00180	99591	179	497505	0.99767		5605627	56.29
30	5	0.00057	0.00286	99411	284	496346	0.99631		5108122	51.38
35	5	0.00091	0.00453	99127	449	494513	0.99416		4611776	46.52
40	5	0.00144	0.00716	98678	707	491624	0.99078		4117263	41.72
45	5	0.00227	0.01130	97972	1107	487090	0.98548		3625639	37.01
50	5	0.00359	0.01778	96864	1722	480017	0.97720		3138549	32.40
55	5	0.00566	0.02791	95142	2655	469072	0.96429		2658532	27.94
60	5	0.00894	0.04373	92487	4044	452323	0.94426		2189460	23.67
65	5	0.01414	0.06830	88442	6041	427110	0.91331		1737137	19.64
70	5	0.02248	0.10643	82402	8770	390083	0.86576		1310027	15.90
75	5	0.03606	0.16537	73632	12176	337717	0.63289	(3)	919944	12.49
80	w	0.10555	1.00000	61455	61455	582227	0.00000		582227	9.47
<b>MUJERES</b>										
0	1	0.00060	0.00060	100000	60	99946	0.99930	(1)	8800186	88.00
1	4	0.00006	0.00025	99940	25	399704	0.99975	(2)	8700240	87.05
5	5	0.00004	0.00020	99915	20	499525	0.99982		8300536	83.08
10	5	0.00003	0.00016	99895	16	499435	0.99979		7801011	78.09
15	5	0.00005	0.00026	99879	26	499330	0.99966		7301576	73.10
20	5	0.00008	0.00042	99853	42	499161	0.99945		6802245	68.12
25	5	0.00014	0.00068	99811	68	498886	0.99913		6303085	63.15
30	5	0.00021	0.00106	99743	106	498452	0.99864		5804199	58.19
35	5	0.00033	0.00167	99638	166	497772	0.99785		5305747	53.25
40	5	0.00053	0.00263	99471	262	496702	0.99663		4807975	48.34
45	5	0.00083	0.00412	99210	409	495026	0.99470		4311274	43.46
50	5	0.00130	0.00648	98801	640	492403	0.99167		3816248	38.63
55	5	0.00205	0.01019	98161	1000	488302	0.98684		3323844	33.86
60	5	0.00326	0.01617	97160	1571	481874	0.97897		2835542	29.18
65	5	0.00526	0.02597	95589	2482	471740	0.96582		2353668	24.62
70	5	0.00871	0.04261	93107	3967	455616	0.94290		1881928	20.21
75	5	0.01499	0.07223	89139	6439	429601	0.69880	(3)	1426313	16.00
80	w	0.08297	1.00000	82701	82701	996712	0.00000		996712	12.05

(1)  $P_{(b,5)} = [L_{(0,1)} + L_{(1,4)}] / [5 \cdot I_{(0)}]$ , (2)  $P_{(0,4)} = L_{(5,5)} / [L_{(0,1)} + L_{(1,4)}]$ , (3)  $P_{(75,w)} = T_{(80)} / T_{(75)}$

**Cuadro 3.2**  
República Dominicana  
TABLAS ABREVIADAS DE MORTALIDAD  
1995-2000

Edad (x)	n	m <sub>(x,n)</sub>	q <sub>(x,n)</sub>	l <sub>(x)</sub>	d <sub>(x,n)</sub>	L <sub>(x,n)</sub>	P <sub>(x,x+5)</sub>		T <sub>(x)</sub>	e <sub>(x)</sub>
<b>HOMBRES</b>										
0	1	0.04836	0.04650	100000	4650	96151	0.95211	(1)	6724952	67.25
1	4	0.00147	0.00585	95350	558	379905	0.99411	(2)	6628801	69.52
5	5	0.00060	0.00299	94792	283	473253	0.99700		6248896	65.92
10	5	0.00060	0.00302	94509	285	471832	0.99474		5775643	61.11
15	5	0.00151	0.00751	94224	708	469349	0.98928		5303812	56.29
20	5	0.00281	0.01396	93516	1305	464316	0.98451		4834463	51.70
25	5	0.00344	0.01704	92211	1571	457125	0.98103		4370147	47.39
30	5	0.00423	0.02093	90639	1898	448454	0.97820		3913022	43.17
35	5	0.00459	0.02269	88742	2014	438676	0.97497		3464568	39.04
40	5	0.00556	0.02741	86728	2378	427697	0.96848		3025892	34.89
45	5	0.00728	0.03574	84351	3015	414216	0.95874		2598195	30.80
50	5	0.00962	0.04699	81336	3822	397124	0.94311		2183980	26.85
55	5	0.01392	0.06727	77514	5215	374532	0.91877		1786856	23.05
60	5	0.02021	0.09619	72299	6954	344110	0.88391		1412323	19.53
65	5	0.02967	0.13810	65345	9024	304163	0.83604		1068214	16.35
70	5	0.04296	0.19396	56320	10924	254292	0.77050		764050	13.57
75	5	0.06339	0.27358	45396	12419	195933	0.61563	(3)	509758	11.23
80	w	0.10508	1.00000	32977	32977	313825	0.00000		313825	9.52
<b>MUJERES</b>										
0	1	0.03700	0.03589	100000	3589	96996	0.96279	(1)	7311962	73.12
1	4	0.00121	0.00481	96411	464	384400	0.99538	(2)	7214965	74.84
5	5	0.00047	0.00235	95947	225	479172	0.99773		6830565	71.19
10	5	0.00044	0.00220	95722	211	478082	0.99694		6351393	66.35
15	5	0.00078	0.00391	95511	374	476621	0.99513		5873311	61.49
20	5	0.00117	0.00584	95137	555	474298	0.99320		5396690	56.73
25	5	0.00156	0.00777	94582	734	471073	0.99110		4922392	52.04
30	5	0.00202	0.01004	93847	942	466882	0.98863		4451319	47.43
35	5	0.00256	0.01272	92905	1181	461573	0.98553		3984437	42.89
40	5	0.00328	0.01625	91724	1491	454893	0.98044		3522863	38.41
45	5	0.00464	0.02292	90233	2068	445996	0.97236		3067971	34.00
50	5	0.00660	0.03247	88165	2863	433669	0.96057		2621975	29.74
55	5	0.00955	0.04663	85302	3978	416568	0.94243		2188306	25.65
60	5	0.01430	0.06905	81325	5616	392585	0.91611		1771738	21.79
65	5	0.02102	0.09984	75709	7559	359650	0.87622		1379153	18.22
70	5	0.03252	0.15037	68151	10248	315134	0.81886		1019503	14.96
75	5	0.04877	0.21737	57903	12586	258049	0.63364	(3)	704369	12.16
80	w	0.10153	1.00000	45317	45317	446319	0.00000		446319	9.85

(1)  $P_{(b,5)} = [L_{(0,1)} + L_{(1,4)}] / [5 \cdot l_{(0)}]$ , (2)  $P_{(0,4)} = L_{(5,5)} / [L_{(0,1)} + L_{(1,4)}]$ , (3)  $P_{(75,w)} = T_{(80)} / T_{(75)}$

**Cuadro 3.3**  
República Dominicana  
TABLAS ABREVIADAS DE MORTALIDAD  
2000-2005

Edad (x)	n	m <sub>(x,n)</sub>	q <sub>(x,n)</sub>	l <sub>(x)</sub>	d <sub>(x,n)</sub>	L <sub>(x,n)</sub>	P <sub>(x,x+5)</sub>	T <sub>(x)</sub>	e <sub>(x)</sub>
<b>HOMBRES</b>									
0	1	0.04111	0.03967	100000	3967	96508	0.95925 (1)	6810975	68.11
1	4	0.00099	0.00396	96033	380	383116	0.99589 (2)	6714467	69.92
5	5	0.00051	0.00255	95653	244	477654	0.99733	6331351	66.19
10	5	0.00056	0.00278	95409	265	476379	0.99460	5853698	61.35
15	5	0.00161	0.00802	95143	763	473808	0.98844	5377319	56.52
20	5	0.00305	0.01512	94380	1427	468332	0.98346	4903511	51.96
25	5	0.00363	0.01798	92953	1672	460585	0.98037	4435180	47.71
30	5	0.00431	0.02131	91281	1945	451543	0.97805	3974595	43.54
35	5	0.00457	0.02261	89336	2020	441630	0.97514	3523052	39.44
40	5	0.00551	0.02716	87316	2371	430652	0.96899	3081422	35.29
45	5	0.00712	0.03497	84945	2971	417296	0.96038	2650770	31.21
50	5	0.00909	0.04443	81974	3642	400764	0.94570	2233474	27.25
55	5	0.01336	0.06464	78332	5063	379001	0.92255	1832710	23.40
60	5	0.01910	0.09116	73269	6679	349646	0.88929	1453709	19.84
65	5	0.02832	0.13222	66590	8804	310937	0.84493	1104064	16.58
70	5	0.03990	0.18141	57785	10483	262720	0.78353	793127	13.73
75	5	0.05958	0.25930	47303	12265	205850	0.61190 (3)	530407	11.21
80	w	0.10795	1.00000	35037	35037	324557	0.00000	324557	9.26
<b>MUJERES</b>									
0	1	0.03077	0.02996	100000	2996	97363	0.96910 (1)	7434970	74.35
1	4	0.00080	0.00320	97004	310	387186	0.99677 (2)	7337607	75.64
5	5	0.00040	0.00200	96694	193	482985	0.99811	6950421	71.88
10	5	0.00036	0.00179	96501	173	482071	0.99733	6467436	67.02
15	5	0.00071	0.00356	96328	343	480784	0.99551	5985365	62.14
20	5	0.00109	0.00542	95985	521	478626	0.99329	5504581	57.35
25	5	0.00161	0.00800	95465	764	475415	0.99096	5025955	52.65
30	5	0.00203	0.01009	94701	955	471117	0.98906	4550540	48.05
35	5	0.00237	0.01179	93746	1106	465964	0.98626	4079423	43.52
40	5	0.00317	0.01571	92640	1456	459560	0.98132	3613460	39.01
45	5	0.00439	0.02169	91184	1978	450975	0.97438	3153899	34.59
50	5	0.00602	0.02964	89206	2644	439420	0.96428	2702924	30.30
55	5	0.00858	0.04199	86562	3635	423722	0.94668	2263504	26.15
60	5	0.01347	0.06513	82927	5401	401131	0.91970	1839782	22.19
65	5	0.02028	0.09652	77526	7483	368920	0.87939	1438652	18.56
70	5	0.03179	0.14727	70042	10315	324425	0.82280	1069732	15.27
75	5	0.04751	0.21231	59727	12681	266935	0.64185 (3)	745307	12.48
80	w	0.09835	1.00000	47047	47047	478372	0.00000	478372	10.17

(1)  $P_{(b,5)} = [L_{(0,1)} + L_{(1,4)}] / [5 * I_{(0)}]$ , (2)  $P_{(0,4)} = L_{(5,5)} / [L_{(0,1)} + L_{(1,4)}]$ , (3)  $P_{(75,w)} = T_{(80)} / T_{(75)}$

**Cuadro 3.4**  
República Dominicana  
TABLAS ABREVIADAS DE MORTALIDAD  
2005-2010

Edad (x)	n	m <sub>(x,n)</sub>	q <sub>(x,n)</sub>	l <sub>(x)</sub>	d <sub>(x,n)</sub>	L <sub>(x,n)</sub>	P <sub>(x,x+5)</sub>		T <sub>(x)</sub>	e <sub>(x)</sub>
<b>HOMBRES</b>										
0	1	0.03469	0.03366	100000	3366	97031	0.96526	(1)	6917983	69.18
1	4	0.00093	0.00370	96634	357	385596	0.99623	(2)	6820952	70.59
5	5	0.00048	0.00240	96277	231	480806	0.99750		6435356	66.84
10	5	0.00052	0.00261	96046	250	479602	0.99496		5954550	62.00
15	5	0.00150	0.00748	95795	716	477186	0.98924		5474947	57.15
20	5	0.00283	0.01407	95079	1338	472051	0.98458		4997761	52.56
25	5	0.00338	0.01678	93741	1573	464774	0.98166		4525710	48.28
30	5	0.00403	0.01993	92168	1837	456250	0.97941		4060937	44.06
35	5	0.00430	0.02126	90332	1921	446856	0.97656		3604687	39.91
40	5	0.00520	0.02567	88411	2269	436382	0.97061		3157831	35.72
45	5	0.00675	0.03321	86142	2860	423558	0.96226		2721449	31.59
50	5	0.00867	0.04244	83281	3534	407571	0.94804		2297891	27.59
55	5	0.01277	0.06189	79747	4936	386396	0.92566		1890320	23.70
60	5	0.01833	0.08762	74811	6555	357669	0.89338		1503924	20.10
65	5	0.02722	0.12745	68257	8699	319535	0.85002		1146255	16.79
70	5	0.03855	0.17581	59558	10471	271612	0.78964		826719	13.88
75	5	0.05774	0.25228	49087	12384	214476	0.61363	(3)	555108	11.31
80	w	0.10775	1.00000	36703	36703	340632	0.00000		340632	9.28
<b>MUJERES</b>										
0	1	0.02585	0.02527	100000	2527	97771	0.97380	(1)	7544961	75.45
1	4	0.00074	0.00297	97473	289	389129	0.99706	(2)	7447189	76.40
5	5	0.00037	0.00185	97184	180	485469	0.99824		7058060	72.63
10	5	0.00033	0.00166	97004	161	484616	0.99752		6572591	67.76
15	5	0.00066	0.00329	96843	319	483416	0.99584		6087975	62.86
20	5	0.00101	0.00503	96524	485	481406	0.99378		5604559	58.06
25	5	0.00149	0.00742	96039	713	478411	0.99161		5123153	53.34
30	5	0.00188	0.00937	95326	893	474396	0.98982		4644742	48.72
35	5	0.00221	0.01099	94432	1038	469567	0.98718		4170346	44.16
40	5	0.00296	0.01468	93394	1371	463545	0.98253		3700779	39.63
45	5	0.00410	0.02030	92024	1868	455448	0.97599		3237233	35.18
50	5	0.00564	0.02780	90156	2507	444511	0.96645		2781785	30.86
55	5	0.00805	0.03947	87649	3460	429596	0.94986		2337274	26.67
60	5	0.01264	0.06125	84189	5157	408055	0.92438		1907678	22.66
65	5	0.01905	0.09093	79033	7186	377198	0.88620		1499623	18.97
70	5	0.02987	0.13897	71846	9984	334271	0.83224		1122425	15.62
75	5	0.04474	0.20120	61862	12447	278193	0.64703	(3)	788154	12.74
80	w	0.09690	1.00000	49415	49415	509961	0.00000		509961	10.32

(1)  $P_{(h,5)} = [L_{(0,1)} + L_{(1,4)}] / [5 * l_{(0)}]$ , (2)  $P_{(0,4)} = L_{(5,5)} / [L_{(0,1)} + L_{(1,4)}]$ , (3)  $P_{(75,w)} = T_{(80)} / T_{(75)}$

**Cuadro 3.5**  
República Dominicana  
TABLAS ABREVIADAS DE MORTALIDAD  
2010-2015

Edad (x)	n	m <sub>(x,n)</sub>	q <sub>(x,n)</sub>	l <sub>(x)</sub>	d <sub>(x,n)</sub>	L <sub>(x,n)</sub>	P <sub>(x,x+5)</sub>	T <sub>(x)</sub>	e <sub>(x)</sub>
<b>HOMBRES</b>									
0	1	0.02936	0.02862	100000	2862	97472	0.97031	(1) 7015988	70.16
1	4	0.00087	0.00345	97138	335	387682	0.99652	(2) 6918517	71.22
5	5	0.00045	0.00225	96803	218	483467	0.99765	6530834	67.47
10	5	0.00049	0.00244	96584	236	482332	0.99530	6047367	62.61
15	5	0.00140	0.00696	96349	671	480066	0.98998	5565035	57.76
20	5	0.00264	0.01309	95678	1253	475257	0.98564	5084969	53.15
25	5	0.00315	0.01564	94425	1477	468432	0.98287	4609713	48.82
30	5	0.00376	0.01864	92948	1732	460409	0.98069	4141280	44.55
35	5	0.00404	0.01999	91216	1824	451519	0.97789	3680871	40.35
40	5	0.00491	0.02426	89392	2169	441537	0.97214	3229352	36.13
45	5	0.00641	0.03155	87223	2752	429236	0.96401	2787814	31.96
50	5	0.00828	0.04057	84471	3427	413789	0.95025	2358579	27.92
55	5	0.01223	0.05932	81044	4808	393202	0.92858	1944790	24.00
60	5	0.01760	0.08429	76237	6426	365118	0.89722	1551587	20.35
65	5	0.02620	0.12297	69811	8584	327592	0.85480	1186469	17.00
70	5	0.03729	0.17055	61226	10442	280026	0.79538	858877	14.03
75	5	0.05602	0.24570	50784	12478	222726	0.61523	(3) 578851	11.40
80	w	0.10756	1.00000	38306	38306	356125	0.00000	356125	9.30
<b>MUJERES</b>									
0	1	0.02177	0.02136	100000	2136	98113	0.97773	(1) 7644971	76.45
1	4	0.00069	0.00275	97864	269	390754	0.99731	(2) 7546858	77.12
5	5	0.00034	0.00172	97595	168	487552	0.99837	7156105	73.32
10	5	0.00031	0.00154	97426	150	486757	0.99770	6668552	68.45
15	5	0.00061	0.00306	97276	297	485638	0.99614	6181796	63.55
20	5	0.00093	0.00466	96979	452	483764	0.99423	5696158	58.74
25	5	0.00138	0.00689	96527	665	480970	0.99220	5212394	54.00
30	5	0.00175	0.00872	95861	836	477218	0.99051	4731423	49.36
35	5	0.00206	0.01026	95026	975	472691	0.98801	4254205	44.77
40	5	0.00276	0.01373	94051	1291	467026	0.98364	3781514	40.21
45	5	0.00384	0.01903	92760	1765	459385	0.97746	3314488	35.73
50	5	0.00529	0.02613	90994	2377	449029	0.96843	2855103	31.38
55	5	0.00757	0.03717	88617	3294	434851	0.95276	2406074	27.15
60	5	0.01188	0.05771	85323	4924	414307	0.92865	1971223	23.10
65	5	0.01793	0.08582	80400	6900	384748	0.89242	1556916	19.36
70	5	0.02813	0.13139	73500	9657	343355	0.84087	1172168	15.95
75	5	0.04225	0.19106	63842	12198	288717	0.65165	(3) 828813	12.98
80	w	0.09562	1.00000	51645	51645	540096	0.00000	540096	10.46

(1)  $P_{(b,5)} = [L_{(0,1)} + L_{(1,4)}] / [5 \cdot l_{(0)}]$ , (2)  $P_{(0,4)} = L_{(5,5)} / [L_{(0,1)} + L_{(1,4)}]$ , (3)  $P_{(75,w)} = T_{(80)} / T_{(75)}$

**Cuadro 3.6**  
República Dominicana  
TABLAS ABREVIADAS DE MORTALIDAD  
2015-2020

Edad (x)	n	m <sub>(x,n)</sub>	q <sub>(x,n)</sub>	l <sub>(x)</sub>	d <sub>(x,n)</sub>	L <sub>(x,n)</sub>	P <sub>(x,x+5)</sub>	T <sub>(x)</sub>	e <sub>(x)</sub>
<b>HOMBRES</b>									
0	1	0.02498	0.02444	100000	2444	97838	0.97451	(1) 7104921	71.05
1	4	0.00081	0.00323	97556	315	389419	0.99679	(2) 7007084	71.83
5	5	0.00042	0.00212	97241	206	485691	0.99780	6617665	68.05
10	5	0.00046	0.00229	97035	222	484621	0.99561	6131974	63.19
15	5	0.00130	0.00649	96813	628	482495	0.99067	5647353	58.33
20	5	0.00245	0.01218	96185	1172	477996	0.98662	5164858	53.70
25	5	0.00294	0.01459	95013	1386	471601	0.98400	4686863	49.33
30	5	0.00352	0.01744	93627	1633	464054	0.98188	4215262	45.02
35	5	0.00380	0.01882	91994	1731	455644	0.97913	3751208	40.78
40	5	0.00465	0.02296	90263	2073	446134	0.97355	3295565	36.51
45	5	0.00609	0.03001	88190	2646	434336	0.96564	2849431	32.31
50	5	0.00792	0.03884	85544	3322	419414	0.95229	2415095	28.23
55	5	0.01172	0.05693	82222	4681	399405	0.93128	1995682	24.27
60	5	0.01693	0.08121	77540	6297	371960	0.90079	1596277	20.59
65	5	0.02526	0.11881	71243	8464	335056	0.85924	1224317	17.18
70	5	0.03613	0.16568	62779	10401	287892	0.80070	889261	14.16
75	5	0.05444	0.23959	52378	12549	230516	0.61668	(3) 601370	11.48
80	w	0.10740	1.00000	39828	39828	370854	0.00000	370854	9.31
<b>MUJERES</b>									
0	1	0.01843	0.01813	100000	1813	98396	0.98099	(1) 7735905	77.36
1	4	0.00064	0.00256	98187	251	392101	0.99753	(2) 7637509	77.79
5	5	0.00032	0.00160	97936	157	489287	0.99848	7245409	73.98
10	5	0.00029	0.00143	97779	140	488544	0.99787	6756122	69.10
15	5	0.00057	0.00284	97639	277	487501	0.99642	6267579	64.19
20	5	0.00087	0.00433	97362	422	485754	0.99463	5780078	59.37
25	5	0.00129	0.00641	96940	621	483147	0.99274	5294325	54.61
30	5	0.00163	0.00812	96319	782	479639	0.99115	4811178	49.95
35	5	0.00193	0.00959	95537	916	475393	0.98878	4331540	45.34
40	5	0.00259	0.01286	94621	1217	470061	0.98465	3856146	40.75
45	5	0.00360	0.01786	93404	1669	462847	0.97880	3386085	36.25
50	5	0.00498	0.02459	91735	2256	453036	0.97024	2923238	31.87
55	5	0.00714	0.03506	89479	3137	439554	0.95541	2470202	27.61
60	5	0.01120	0.05446	86342	4702	419955	0.93257	2030648	23.52
65	5	0.01692	0.08114	81640	6625	391638	0.89812	1610693	19.73
70	5	0.02654	0.12445	75015	9336	351737	0.84879	1219055	16.25
75	5	0.03999	0.18178	65680	11939	298550	0.65578	(3) 867317	13.21
80	w	0.09449	1.00000	53741	53741	568767	0.00000	568767	10.58

(1)  $P_{(b,5)} = [L_{(0,1)} + L_{(1,4)}] / [5 * I_{(0)}]$ , (2)  $P_{(0,4)} = L_{(5,5)} / [L_{(0,1)} + L_{(1,4)}]$ , (3)  $P_{(75,w)} = T_{(80)} / T_{(75)}$

**Cuadro 3.7**  
República Dominicana  
TABLAS ABREVIADAS DE MORTALIDAD  
2020-2025

Edad (x)	n	m <sub>(x,n)</sub>	q <sub>(x,n)</sub>	l <sub>(x)</sub>	d <sub>(x,n)</sub>	L <sub>(x,n)</sub>	P <sub>(x,x+5)</sub>		T <sub>(x)</sub>	e <sub>(x)</sub>
<b>HOMBRES</b>										
0	1	0.02142	0.02102	100000	2102	98138	0.97796	(1)	7183939	71.84
1	4	0.00076	0.00302	97898	296	390845	0.99702	(2)	7085801	72.38
5	5	0.00040	0.00200	97602	195	487523	0.99793		6694957	68.59
10	5	0.00043	0.00215	97407	209	486512	0.99590		6207433	63.73
15	5	0.00122	0.00606	97198	589	484516	0.99130		5720921	58.86
20	5	0.00228	0.01136	96609	1097	480300	0.98751		5236405	54.20
25	5	0.00275	0.01364	95511	1303	474300	0.98501		4756104	49.80
30	5	0.00330	0.01636	94209	1541	467191	0.98295		4281805	45.45
35	5	0.00358	0.01776	92668	1646	459225	0.98024		3814614	41.16
40	5	0.00441	0.02179	91022	1983	450152	0.97483		3355389	36.86
45	5	0.00581	0.02862	89039	2548	438823	0.96712		2905237	32.63
50	5	0.00760	0.03727	86491	3224	424393	0.95414		2466414	28.52
55	5	0.01126	0.05478	83267	4561	404930	0.93373		2042021	24.52
60	5	0.01633	0.07843	78705	6173	378096	0.90400		1637091	20.80
65	5	0.02442	0.11506	72533	8346	341800	0.86324		1258995	17.36
70	5	0.03509	0.16128	64187	10352	295056	0.80551		917195	14.29
75	5	0.05302	0.23408	53835	12602	237671	0.61798	(3)	622139	11.56
80	w	0.10725	1.00000	41233	41233	384468	0.00000		384468	9.32
<b>MUJERES</b>										
0	1	0.01572	0.01550	100000	1550	98627	0.98366	(1)	7816927	78.17
1	4	0.00060	0.00238	98450	235	393201	0.99773	(2)	7718300	78.40
5	5	0.00030	0.00150	98215	147	490710	0.99858		7325099	74.58
10	5	0.00027	0.00134	98068	131	490014	0.99801		6834389	69.69
15	5	0.00053	0.00264	97937	259	489040	0.99666		6344375	64.78
20	5	0.00081	0.00404	97679	394	487407	0.99500		5855336	59.94
25	5	0.00120	0.00597	97284	581	484969	0.99322		5367929	55.18
30	5	0.00152	0.00759	96703	734	481683	0.99172		4882959	50.49
35	5	0.00181	0.00899	95970	862	477693	0.98947		4401276	45.86
40	5	0.00243	0.01209	95107	1149	472664	0.98556		3923582	41.25
45	5	0.00339	0.01682	93958	1580	465839	0.98001		3450918	36.73
50	5	0.00470	0.02322	92378	2145	456526	0.97186		2985080	32.31
55	5	0.00675	0.03317	90233	2993	443681	0.95779		2528554	28.02
60	5	0.01058	0.05156	87239	4498	424953	0.93608		2084873	23.90
65	5	0.01601	0.07696	82742	6368	397790	0.90322		1659920	20.06
70	5	0.02513	0.11824	76374	9031	359293	0.85588		1262131	16.53
75	5	0.03799	0.17347	67343	11682	307512	0.65939	(3)	902837	13.41
80	w	0.09350	1.00000	55662	55662	595325	0.00000		595325	10.70

(1)  $P_{(b,5)} = [L_{(0,1)} + L_{(1,4)}] / [5 \cdot l_{(0)}]$ , (2)  $P_{(0-4)} = L_{(5,5)} / [L_{(0,1)} + L_{(1,4)}]$ , (3)  $P_{(75,w)} = T_{(80)} / T_{(75)}$

**Cuadro 3.8**  
República Dominicana  
TABLAS ABREVIADAS DE MORTALIDAD  
2025-2030

Edad (x)	n	m <sub>(x,n)</sub>	q <sub>(x,n)</sub>	l <sub>(x)</sub>	d <sub>(x,n)</sub>	L <sub>(x,n)</sub>	P <sub>(x,x+5)</sub>	T <sub>(x)</sub>	e <sub>(x)</sub>
<b>HOMBRES</b>									
0	1	0.01853	0.01823	100000	1823	98383	0.98079 (1)	7254955	72.55
1	4	0.00071	0.00283	98177	278	392013	0.99722 (2)	7156572	72.89
5	5	0.00038	0.00189	97899	185	489032	0.99805	6764559	69.10
10	5	0.00041	0.00202	97714	198	488076	0.99616	6275527	64.22
15	5	0.00114	0.00567	97516	552	486201	0.99187	5787451	59.35
20	5	0.00213	0.01061	96964	1028	482249	0.98832	5301250	54.67
25	5	0.00257	0.01277	95936	1225	476615	0.98594	4819002	50.23
30	5	0.00310	0.01536	94711	1455	469915	0.98393	4342387	45.85
35	5	0.00339	0.01678	93256	1565	462365	0.98127	3872472	41.53
40	5	0.00419	0.02071	91690	1899	453703	0.97601	3410107	37.19
45	5	0.00554	0.02734	89791	2455	442817	0.96847	2956404	32.93
50	5	0.00730	0.03584	87336	3130	428853	0.95583	2513587	28.78
55	5	0.01085	0.05280	84206	4446	409912	0.93598	2084734	24.76
60	5	0.01577	0.07587	79759	6052	383668	0.90696	1674822	21.00
65	5	0.02364	0.11162	73708	8227	347971	0.86692	1291154	17.52
70	5	0.03413	0.15724	65481	10296	301662	0.80993	943183	14.40
75	5	0.05173	0.22903	55184	12639	244324	0.61915 (3)	641521	11.63
80	w	0.10711	1.00000	42545	42545	397197	0.00000	397197	9.34
<b>MUJERES</b>									
0	1	0.01353	0.01337	100000	1337	98814	0.98582 (1)	7889943	78.90
1	4	0.00056	0.00222	98663	219	394097	0.99789 (2)	7791129	78.97
5	5	0.00028	0.00140	98444	138	491874	0.99868	7397031	75.14
10	5	0.00025	0.00125	98306	123	491222	0.99814	6905158	70.24
15	5	0.00049	0.00246	98183	242	490310	0.99689	6413936	65.33
20	5	0.00075	0.00377	97941	369	488783	0.99533	5923626	60.48
25	5	0.00112	0.00558	97572	544	486501	0.99367	5434842	55.70
30	5	0.00142	0.00710	97028	689	483419	0.99223	4948341	51.00
35	5	0.00170	0.00844	96340	813	479665	0.99010	4464921	46.35
40	5	0.00229	0.01138	95526	1087	474914	0.98639	3985256	41.72
45	5	0.00320	0.01587	94439	1499	468449	0.98110	3510342	37.17
50	5	0.00444	0.02197	92940	2042	459598	0.97334	3041892	32.73
55	5	0.00639	0.03146	90899	2859	447346	0.95995	2582294	28.41
60	5	0.01003	0.04891	88039	4306	429432	0.93927	2134949	24.25
65	5	0.01519	0.07315	83733	6125	403353	0.90788	1705517	20.37
70	5	0.02386	0.11259	77608	8738	366195	0.86234	1302164	16.78
75	5	0.03618	0.16590	68870	11426	315785	0.66261 (3)	935968	13.59
80	w	0.09262	1.00000	57444	57444	620183	0.00000	620183	10.80

(1)  $P_{(b,5)} = [L_{(0,1)} + L_{(1,4)}] / [5 * l_{(0)}]$ , (2)  $P_{(0-4)} = L_{(5,5)} / [L_{(0,1)} + L_{(1,4)}]$ , (3)  $P_{(75,w)} = T_{(80)} / T_{(75)}$



**Cuadro 3.9**  
República Dominicana  
TABLAS ABREVIADAS DE MORTALIDAD  
2030-2035

Edad (x)	n	m <sub>(x,n)</sub>	q <sub>(x,n)</sub>	l <sub>(x)</sub>	d <sub>(x,n)</sub>	L <sub>(x,n)</sub>	P <sub>(x,x+5)</sub>		T <sub>(x)</sub>	e <sub>(x)</sub>
<b>HOMBRES</b>										
0	1	0.01621	0.01598	100000	1598	98581	0.98308	(1)	7316966	73.17
1	4	0.00067	0.00267	98402	263	392958	0.99740	(2)	7218385	73.36
5	5	0.00036	0.00179	98139	175	490259	0.99815		6825427	69.55
10	5	0.00038	0.00191	97964	187	489352	0.99639		6335169	64.67
15	5	0.00107	0.00532	97777	520	487584	0.99238		5845817	59.79
20	5	0.00200	0.00994	97257	967	483867	0.98904		5358233	55.09
25	5	0.00241	0.01200	96290	1155	478562	0.98677		4874365	50.62
30	5	0.00292	0.01449	95135	1378	472229	0.98480		4395803	46.21
35	5	0.00321	0.01592	93757	1493	465051	0.98217		3923575	41.85
40	5	0.00399	0.01976	92264	1823	456760	0.97704		3458524	37.49
45	5	0.00531	0.02622	90440	2371	446273	0.96966		3001764	33.19
50	5	0.00704	0.03457	88069	3045	432733	0.95733		2555491	29.02
55	5	0.01048	0.05105	85024	4341	414269	0.93796		2122758	24.97
60	5	0.01529	0.07362	80683	5940	388568	0.90957		1708489	21.18
65	5	0.02296	0.10858	74744	8116	353429	0.87017		1319921	17.66
70	5	0.03329	0.15368	66628	10239	307542	0.81383		966492	14.51
75	5	0.05059	0.22456	56389	12663	250287	0.62017	(3)	658950	11.69
80	w	0.10700	1.00000	43726	43726	408663	0.00000		408663	9.35
<b>MUJERES</b>										
0	1	0.01177	0.01165	100000	1165	98966	0.98758	(1)	7954957	79.55
1	4	0.00052	0.00208	98835	206	394824	0.99804	(2)	7855991	79.49
5	5	0.00026	0.00131	98629	130	492823	0.99876		7461167	75.65
10	5	0.00023	0.00117	98500	115	492211	0.99826		6968344	70.74
15	5	0.00046	0.00230	98385	227	491356	0.99709		6476133	65.82
20	5	0.00071	0.00352	98158	346	489924	0.99563		5984777	60.97
25	5	0.00105	0.00522	97812	511	487783	0.99406		5494852	56.18
30	5	0.00134	0.00666	97301	648	484885	0.99270		5007070	51.46
35	5	0.00160	0.00795	96653	768	481344	0.99066		4522184	46.79
40	5	0.00216	0.01075	95885	1030	476847	0.98713		4040840	42.14
45	5	0.00303	0.01502	94854	1425	470708	0.98209		3563994	37.57
50	5	0.00421	0.02085	93429	1948	462276	0.97466		3093286	33.11
55	5	0.00607	0.02992	91481	2737	450564	0.96189		2631010	28.76
60	5	0.00953	0.04654	88744	4131	433395	0.94213		2180445	24.57
65	5	0.01445	0.06974	84614	5901	408316	0.91205		1747050	20.65
70	5	0.02273	0.10753	78713	8464	372403	0.86813		1338734	17.01
75	5	0.03458	0.15913	70249	11179	323296	0.66544	(3)	966331	13.76
80	w	0.09186	1.00000	59070	59070	643035	0.00000		643035	10.89

(1)  $P_{(b,5)} = [L_{(0,1)} + L_{(1,4)}] / [5 * I_{(0)}]$ , (2)  $P_{(0-4)} = L_{(5,5)} / [L_{(0,1)} + L_{(1,4)}]$ , (3)  $P_{(75,w)} = T_{(80)} / T_{(75)}$

**Cuadro 3.10**  
República Dominicana  
TABLAS ABREVIADAS DE MORTALIDAD  
2035-2040

Edad (x)	n	m <sub>(x,n)</sub>	q <sub>(x,n)</sub>	l <sub>(x)</sub>	d <sub>(x,n)</sub>	L <sub>(x,n)</sub>	P <sub>(x,x+5)</sub>		T <sub>(x)</sub>	e <sub>(x)</sub>
HOMBRES										
0	1	0.01436	0.01418	100000	1418	98740	0.98492	(1)	7371976	73.72
1	4	0.00063	0.00252	98582	248	393719	0.99755	(2)	7273237	73.78
5	5	0.00034	0.00170	98334	167	491251	0.99825		6879518	69.96
10	5	0.00036	0.00181	98167	178	490389	0.99659		6388266	65.08
15	5	0.00100	0.00500	97989	490	488719	0.99284		5897877	60.19
20	5	0.00188	0.00934	97499	910	485218	0.98968		5409157	55.48
25	5	0.00227	0.01130	96588	1092	480213	0.98751		4923939	50.98
30	5	0.00276	0.01369	95497	1308	474215	0.98559		4443726	46.53
35	5	0.00305	0.01515	94189	1427	467379	0.98299		3969511	42.14
40	5	0.00382	0.01890	92763	1753	459429	0.97798		3502132	37.75
45	5	0.00510	0.02520	91009	2293	449312	0.97074		3042703	33.43
50	5	0.00680	0.03343	88716	2965	436164	0.95869		2593391	29.23
55	5	0.01015	0.04947	85750	4242	418144	0.93975		2157227	25.16
60	5	0.01485	0.07158	81508	5834	392953	0.91193		1739083	21.34
65	5	0.02235	0.10583	75674	8009	358346	0.87310		1346130	17.79
70	5	0.03254	0.15045	67665	10180	312874	0.81736		987784	14.60
75	5	0.04957	0.22052	57485	12677	255732	0.62109	(3)	674910	11.74
80	w	0.10689	1.00000	44808	44808	419178	0.00000		419178	9.35
MUJERES										
0	1	0.01037	0.01028	100000	1028	99086	0.98899	(1)	8012964	80.13
1	4	0.00049	0.00195	98972	193	395407	0.99817	(2)	7913878	79.96
5	5	0.00025	0.00124	98779	122	493589	0.99883		7518471	76.11
10	5	0.00022	0.00110	98657	108	493013	0.99837		7024882	71.21
15	5	0.00043	0.00216	98548	213	492209	0.99727		6531869	66.28
20	5	0.00066	0.00331	98335	325	490864	0.99590		6039660	61.42
25	5	0.00098	0.00490	98010	481	488850	0.99442		5548796	56.61
30	5	0.00126	0.00627	97530	611	486120	0.99311		5059946	51.88
35	5	0.00151	0.00751	96918	728	482772	0.99116		4573826	47.19
40	5	0.00205	0.01018	96191	979	478505	0.98779		4091054	42.53
45	5	0.00287	0.01426	95212	1357	472664	0.98297		3612549	37.94
50	5	0.00401	0.01984	93854	1862	464616	0.97586		3139885	33.45
55	5	0.00579	0.02853	91992	2625	453398	0.96364		2675269	29.08
60	5	0.00908	0.04441	89367	3969	436913	0.94471		2221870	24.86
65	5	0.01379	0.06667	85398	5693	412758	0.91580		1784957	20.90
70	5	0.02171	0.10298	79705	8208	378005	0.87335		1372199	17.22
75	5	0.03314	0.15303	71497	10941	330133	0.66794	(3)	994194	13.91
80	w	0.09119	1.00000	60556	60556	664061	0.00000		664061	10.97

(1)  $P_{(b,5)} = [L_{(0,1)} + L_{(1,4)}] / [5 * l_{(0)}]$ , (2)  $P_{(0,4)} = L_{(5,5)} / [L_{(0,1)} + L_{(1,4)}]$ , (3)  $P_{(75,w)} = T_{(80)} / T_{(75)}$

**Cuadro 3.11**  
República Dominicana  
TABLAS ABREVIADAS DE MORTALIDAD  
2040-2045

Edad (x)	n	m <sub>(x,n)</sub>	q <sub>(x,n)</sub>	l <sub>(x)</sub>	d <sub>(x,n)</sub>	L <sub>(x,n)</sub>	P <sub>(x,x+5)</sub>		T <sub>(x)</sub>	e <sub>(x)</sub>
<b>HOMBRES</b>										
0	1	0.01288	0.01273	100000	1273	98868	0.98641	(1)	7420981	74.21
1	4	0.00060	0.00238	98727	235	394335	0.99768	(2)	7322113	74.17
5	5	0.00032	0.00162	98492	159	492061	0.99833		6927778	70.34
10	5	0.00034	0.00172	98333	169	491240	0.99678		6435717	65.45
15	5	0.00095	0.00472	98163	463	489659	0.99325		5944477	60.56
20	5	0.00177	0.00879	97700	859	486354	0.99027		5454817	55.83
25	5	0.00215	0.01067	96841	1034	481623	0.98818		4968463	51.31
30	5	0.00261	0.01297	95808	1243	475932	0.98630		4486840	46.83
35	5	0.00291	0.01444	94565	1366	469410	0.98373		4010909	42.41
40	5	0.00366	0.01812	93199	1689	461773	0.97883		3541499	38.00
45	5	0.00492	0.02428	91510	2222	451995	0.97172		3079726	33.65
50	5	0.00658	0.03239	89288	2892	439211	0.95991		2627731	29.43
55	5	0.00985	0.04804	86396	4151	421604	0.94138		2188520	25.33
60	5	0.01445	0.06973	82245	5735	396889	0.91407		1766916	21.48
65	5	0.02179	0.10334	76510	7907	362785	0.87577		1370027	17.91
70	5	0.03186	0.14753	68604	10121	317715	0.82056		1007242	14.68
75	5	0.04865	0.21686	58482	12683	260705	0.62191	(3)	689527	11.79
80	w	0.10680	1.00000	45800	45800	428822	0.00000		428822	9.36
<b>MUJERES</b>										
0	1	0.00926	0.00918	100000	918	99184	0.99012	(1)	8062974	80.63
1	4	0.00046	0.00184	99082	182	395877	0.99828	(2)	7963790	80.38
5	5	0.00023	0.00117	98900	116	494209	0.99890		7567914	76.52
10	5	0.00021	0.00104	98784	103	493664	0.99846		7073705	71.61
15	5	0.00041	0.00204	98681	201	492905	0.99742		6580041	66.68
20	5	0.00062	0.00312	98480	307	491634	0.99613		6087137	61.81
25	5	0.00093	0.00463	98173	454	489730	0.99472		5595503	57.00
30	5	0.00119	0.00593	97719	579	487146	0.99347		5105772	52.25
35	5	0.00143	0.00713	97139	693	483966	0.99160		4618627	47.55
40	5	0.00195	0.00969	96447	934	479898	0.98837		4134661	42.87
45	5	0.00274	0.01360	95513	1299	474316	0.98373		3654763	38.26
50	5	0.00383	0.01897	94214	1787	466600	0.97688		3180447	33.76
55	5	0.00554	0.02734	92426	2527	455814	0.96515		2713847	29.36
60	5	0.00870	0.04258	89899	3828	439927	0.94693		2258033	25.12
65	5	0.01323	0.06402	86072	5510	416582	0.91904		1818106	21.12
70	5	0.02084	0.09905	80561	7980	382856	0.87785		1401524	17.40
75	5	0.03191	0.14778	72581	10726	336091	0.67007	(3)	1018668	14.03
80	w	0.09062	1.00000	61855	61855	682578	0.00000		682578	11.04

(1)  $P_{(b,5)} = [L_{(0,1)} + L_{(1,4)}] / [5 \cdot l_{(0)}]$ , (2)  $P_{(0,4)} = L_{(5,5)} / [L_{(0,1)} + L_{(1,4)}]$ , (3)  $P_{(75,w)} = T_{(80)} / T_{(75)}$

**Cuadro 3.12**  
República Dominicana  
TABLAS ABREVIADAS DE MORTALIDAD  
2045-2050

Edad (x)	n	$m_{(x,n)}$	$q_{(x,n)}$	$l_{(x)}$	$d_{(x,n)}$	$L_{(x,n)}$	$P_{(x,x+5)}$		$T_{(x)}$	$e_{(x)}$
<b>HOMBRES</b>										
0	1	0.01171	0.01159	100000	1159	98968	0.98758	(1)	7462986	74.63
1	4	0.00057	0.00226	98841	224	394823	0.99780	(2)	7364018	74.50
5	5	0.00031	0.00155	98617	153	492704	0.99841		6969196	70.67
10	5	0.00033	0.00164	98465	161	491919	0.99695		6476491	65.77
15	5	0.00090	0.00447	98303	440	490417	0.99361		5984572	60.88
20	5	0.00167	0.00832	97864	814	487282	0.99078		5494156	56.14
25	5	0.00204	0.01013	97049	983	482790	0.98877		5006873	51.59
30	5	0.00249	0.01235	96067	1187	477367	0.98691		4524083	47.09
35	5	0.00279	0.01383	94880	1312	471120	0.98437		4046716	42.65
40	5	0.00352	0.01745	93568	1633	463757	0.97956		3575596	38.21
45	5	0.00475	0.02348	91935	2159	454279	0.97256		3111839	33.85
50	5	0.00640	0.03149	89776	2827	441814	0.96097		2657560	29.60
55	5	0.00959	0.04681	86949	4070	424573	0.94279		2215746	25.48
60	5	0.01411	0.06813	82880	5647	400282	0.91593		1791173	21.61
65	5	0.02132	0.10118	77233	7815	366628	0.87807		1390891	18.01
70	5	0.03127	0.14500	69418	10066	321926	0.82334		1024263	14.75
75	5	0.04785	0.21369	59352	12683	265054	0.62261	(3)	702337	11.83
80	w	0.10673	1.00000	46669	46669	437283	0.00000		437283	9.37
<b>MUJERES</b>										
0	1	0.00836	0.00830	100000	830	99261	0.99103	(1)	8107979	81.08
1	4	0.00044	0.00174	99170	173	396255	0.99838	(2)	8008718	80.76
5	5	0.00022	0.00111	98997	110	494713	0.99895		7612462	76.90
10	5	0.00020	0.00098	98888	97	494196	0.99855		7117749	71.98
15	5	0.00039	0.00193	98791	190	493477	0.99756		6623554	67.05
20	5	0.00059	0.00295	98600	291	492275	0.99634		6130076	62.17
25	5	0.00088	0.00438	98310	431	490472	0.99500		5637801	57.35
30	5	0.00113	0.00562	97879	550	488020	0.99380		5147329	52.59
35	5	0.00136	0.00679	97329	660	484993	0.99199		4659309	47.87
40	5	0.00186	0.00924	96668	893	481109	0.98889		4174316	43.18
45	5	0.00262	0.01300	95775	1245	475763	0.98443		3693207	38.56
50	5	0.00367	0.01818	94530	1719	468354	0.97782		3217444	34.04
55	5	0.00532	0.02626	92811	2437	457964	0.96651		2749090	29.62
60	5	0.00835	0.04091	90374	3697	442628	0.94895		2291127	25.35
65	5	0.01272	0.06162	86677	5341	420033	0.92198		1848499	21.33
70	5	0.02006	0.09549	81336	7767	387263	0.88194		1428466	17.56
75	5	0.03080	0.14301	73569	10521	341544	0.67197	(3)	1041203	14.15
80	w	0.09011	1.00000	63048	63048	699659	0.00000		699659	11.10

(1)  $P_{(b,5)} = [L_{(0,1)} + L_{(1,4)}] / [5 * l_{(0)}]$ , (2)  $P_{(0,4)} = L_{(5,5)} / [L_{(0,1)} + L_{(1,4)}]$ , (3)  $P_{(75,w)} = T_{(80)} / T_{(75)}$

## **Anexo 4**

### **Definiciones de algunos indicadores demográficos**

---



## Anexo 4. Definición de algunos indicadores demográficos

---

**Tasa bruta de natalidad:** cociente entre el número de nacimientos ocurridos durante un período determinado y la población media del período.

**Tasa global de fecundidad:** número de hijos que en promedio tendría una mujer de una cohorte hipotética de mujeres que durante su vida fértil tuvieran sus hijos de acuerdo a las tasas de fecundidad por edad del período en estudio y no estuvieran expuestas a riesgos de mortalidad desde el nacimiento hasta el término del período fértil.

**Tasa bruta de reproducción:** número de hijas que en promedio tendría una mujer de una cohorte hipotética de mujeres que durante su vida fértil tuvieran sus hijos de acuerdo a las tasas de fecundidad por edad del período en estudio y no estuvieran expuestas a riesgos de mortalidad desde el nacimiento hasta el término del período fértil.

**Relación niño-mujer:** cociente entre la población de menores de cinco años por el total de mujeres de 15-49 años.

**Tasa bruta de mortalidad:** cociente entre el total de defunciones ocurridas durante un período determinado y la población media del período.

**Esperanza de vida al nacer:** número promedio de años que se espera viva un recién nacido si las condiciones de mortalidad bajo las cuales nace se mantienen constantes a lo largo de su vida.

**Tasa de mortalidad infantil:** probabilidad que tiene un recién nacido de morir antes de cumplir un año de vida. Se define como el cociente entre las defunciones de menores de un año ocurridas durante un año calendario y los nacimientos ocurridos a lo largo de dicho año.

**Crecimiento natural:** diferencia entre los nacimientos y las defunciones observadas o estimadas para un período.

**Tasa de crecimiento natural:** cociente entre el crecimiento natural anual de un período determinado y la población media del mismo período. Puede definirse también como la diferencia entre las tasas brutas de natalidad y de mortalidad.

**Saldo neto migratorio:** diferencia entre los inmigrantes que ingresan a la población de un área determinada durante un determinado período y los emigrantes que salen de dicha área en el mismo período; puede presentarse en absoluto o en términos relativos mediante el cociente cuyo denominador es la población total del área en estudio.

**Tasa neta de migración:** cociente entre el saldo neto migratorio de la población de cinco años y más ocurrido durante un período de cinco años y la población media de cinco años y más del mismo período.

**Crecimiento total:** suma algebraica entre el crecimiento natural y el saldo neto migratorio o crecimiento social.

**Tasa de crecimiento total:** cociente entre el incremento total ocurrido durante un período determinado y la población media del mismo período. Puede definirse también como la suma algebraica de la tasa de crecimiento natural y la tasa de migración o de crecimiento social.

**Relación de dependencia:** cociente entre la suma de las poblaciones de menores de 15 y mayores de 64 entre la población de 15-64 años.

**Índice de masculinidad:** cociente entre la población masculina y la población femenina, en general se representa por cien. También se puede obtener por grupos de edades.





# Bibliografía

---

- Oficina Nacional de Estadística (ONE) y Centro Latinoamericano de Demografía (CELADE). **República Dominicana, Estimaciones y Proyecciones de Población 1950-2025**. San José, Costa Rica, Editorial Texto Ltda. Junio, 1985.
- Secretaría de Estado de Salud Pública y Asistencia Social (SESPAS), Consejo Nacional de Población y Familia (CONAPOFA) Fondo de Población de las Naciones Unidas.- (FNUAP).- **Bases para una Política de Población y Desarrollo en la República Dominicana**. República Dominicana, Editora Talleres Gráficos El Nuevo Diario S.A. Octubre, 2001.
- Oficina Nacional de Planificación (ONAPLAN), Instituto de Estudios de Población y Desarrollo (EPD) (Auspiciado por PROFAMILIA y Centro Latinoamericano de Demografía-CELADE). **República Dominicana, Estimaciones y Proyecciones de Población por Regiones y Subregiones de Planificación, según años calendarios, sexo y edad. 1980-2000**. San José, Costa Rica, Imprenta Nacional, 1989.
- Facultad Latinoamericana de Ciencias Sociales (FLACSO), Organización Internacional de las Migraciones (OIM). **Encuesta sobre Inmigrantes Haitianos en República Dominicana**. Santo Domingo, República Dominicana, Talleres Gráficos Editora Búho, 2004.
- Centro de Estudios Sociales y Demográficos (CESDEM), Oficina Nacional de Planificación (ONAPLAN) **República Dominicana, Estimaciones y Proyecciones de Población, por sexo y grupo de edad 1990-2025**. Santo Domingo, República Dominicana. 1999.
- Consejo Nacional de Población y Familia (CONAPOFA). **Escenarios para una Política de Población y Desarrollo, República Dominicana 2000-2015**, Dujarric Publicidad, S. A., 2003.
- Instituto de Estudios de Población y Desarrollo (PROFAMILIA), Oficina Nacional de Planificación (ONAPLAN). Demographic and Health Surveys IRD/Macro Internacional Inc. (DHS).- **República Dominicana, Encuesta Demográfica y de Salud 1991**. Santo Domingo, República Dominicana. Septiembre, 2002.
- Centro de Estudios Sociales y Demográficos (CESDEM), Asociación Dominicana Pro Bienestar de la Familia (PROFAMILIA), Oficina Nacional de Planificación (ONAPLAN). Encuestas de Demografía y Salud Macro Internacional Inc (DHS)-República Dominicana, **Encuesta Demográfica y de Salud 1996.-** Santo Domingo, República Dominicana, Junio 1997.
- Centro de Estudios Sociales y Demográficos (CESDEM), Agencia para el Desarrollo Internacional (USAID), República Dominicana. Programa de Demografía y Salud (DHS+) Macro Internacional Inc. **Encuesta Experimental de Demografía y Salud 1999**. Santo Domingo, República Dominicana, Editorial Gente, 2001.
- Centro de Estudios Sociales y Demográficos (CESDEM), Secretaría de Estado de Salud Pública y Asistencia Social (SESPAS), Comisión Ejecutiva para la Reforma del Sector Salud (CERSS), República Dominicana, **Encuesta Demográfica y de Salud 2002**. Santo Domingo, República Dominicana. Editorial Gente, enero 2003.
- Brass, W. **Methods for Estimating Fertility and Mortality from Limited and Defective Data**, 1975.
- ONAPLAN. **Proyecciones Nacionales de Población por sexo y grupos de edad 1990 – 2025**. Santo Domingo, República Dominicana, 1999.
- ONE-CELADE. República Dominicana. **Estimaciones y proyecciones de población 1950-2050**. Fascículo F./REPDOM.1, Mayo de 1985.
- ONE. **Tabulaciones del VIII Censo Nacional de Población y Vivienda 2002**. Santo Domingo, República Dominicana, 2003.
- Ortega, Antonio. **Tablas de Mortalidad**. CELADE. Serie E. No, 1004. San José, Costa Rica, abril de 1987.

## Bibliografía

- Preston y Coale. **Estimating the completeness of reporting of adult death in populations that are approximately stable.** 1980 p. 179-202)
- Bay, Guiomar; Martínez, Jorge y Macadar, Daniel (2005). **Una Iniciativa Pionero: El programa IMILA del CELADE en América Latina.** IUSSP International Population Conference, Tours, France.
- Baéz Evertsz, Francisco (1994). **Las migraciones internacionales en la República Dominicana.** Santo Domingo, República Dominicana.

CELADE (1984). **Métodos para proyecciones demográficas.** San José, Costa Rica.

\_\_\_\_ (1992). **PRODEM. Version 2.0. National and subnational demographic projections y microcomputer. User's Manual.** Santiago, Chile.

\_\_\_\_ (2000). Boletín Demográfico No. 65. **Migración Internacional en América Latina IMILA.** Enero de 2005. Santiago, Chile.

\_\_\_\_ (2006) **IMILA, Programa de investigación de la migración internacional en Latinoamérica.** Banco de datos actualizado en enero de 2006.

\_\_\_\_ (2006) **Observatorio Demográfico No. 1 Migración Internacional.** Abril de 2006. Santiago, Chile.

Chackiel, Juan (2002). **Los Censos en América Latina: Nuevos enfoques.** Notas de Población No. 75. Santiago, Chile.

Coale, J. Ansley y Demeny, Paul (1983). **Regional Life Tables and Stable Populations.** Second Edition. Academic Press. New York.

Coale, Ansley y Guo, Guang (1991). **The use of new model life tables at very low mortality in population projections.** Population Bulletin of the United Nations. New York.

Fajardo, Myrerlandy y Rincón, Manuel (2007). **Distribución Espacial y Migraciones. Aspectos Teóricos Metodológicos.** Bogotá, Colombia.

Fajardo, Myrerlandy y Rincón, Manuel (2007). **Teoría y Métodos Demográficos para la elaboración de Estimaciones y Proyecciones de Población.** Bogotá, Colombia.

Grinblat, Joseph Alfred (1995) **Metodología para proyecciones de mortalidad de la División de Población de las Naciones Unidas.** Seminario: Evolución futura de la mortalidad. Santiago, Chile.

Naciones Unidas (1982), **Model Life Tables for Developing Countries,** New York.

\_\_\_\_ (1983), **Manual X. Indirect Techniques for Demographic Estimation.** New York.

Rincón, Manuel (1984a). **Estimaciones y proyecciones de población.** San José, Costa Rica.

\_\_\_\_ (1984b). **Distribución espacial y migraciones internas. Aspectos metodológicos.** San José, Costa Rica.

Shryock, Henry S; Siegel Jacob S. and Associates. **The Methods and Materials of Demography.** Academic Press. New York.

Tacla Chamy, Odette (2006). **La omisión censal en América Latina, 1950-2000.** CEPAL, Naciones Unidas, Serie Población y Desarrollo No. 65.