



# Índice de Costos Directos de la Construcción de Viviendas (ICDV)

## Departamento de Estadísticas Económicas

ISSN 2309-0111

AÑO 4, n.º 49 • BOLETÍN MENSUAL • Octubre 2015 • REPÚBLICA DOMINICANA

## Octubre 2015

El Índice de Costos Directos de la Construcción de Viviendas (ICDV) es un instrumento estadístico que nos permite conocer las variaciones mensuales que experimentan los costos (se excluyen los costos indirectos como: terreno, diseño, permisos de construcción, costos financieros, beneficios de la empresa constructora, etc.) de la construcción de cuatro tipos de viviendas: unifamiliar de uno y dos niveles, y multifamiliar de cuatro y ocho niveles, o más, en el Distrito Nacional y en la provincia de Santo Domingo. Su metodología de cálculo responde a la del “Índice de Laspeyres”, el cual supone una canasta con estructura de ponderaciones fijas en el tiempo, y, además, compara los precios del período de referencia con los del período base (octubre 2009).

Para su actualización se aplica una encuesta mensual de precios a una muestra no probabilística de establecimientos especializados en la venta de materiales, herramientas y equipos; así como, servicios de alquiler de equipos para la construcción de edificaciones en el área de cobertura del índice mencionado.

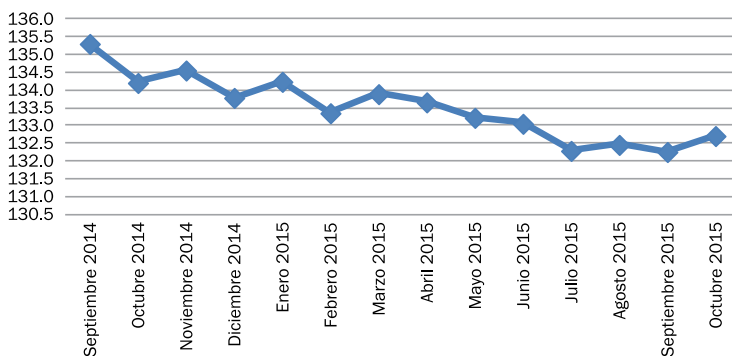
Este Índice puede ser utilizado como deflactor, para variables económicas; como instrumento para el reajuste de contratos de obra; para estimar la evolución de los precios de los insumos básicos, además de medir las variaciones estacionales en los precios y orientar para tomar decisiones en las áreas de interés del sector público y privado.

### Resultados del mes

En octubre de 2015, el Índice de Costos Directos de la Construcción de Viviendas (ICDV) fue de 132.72, en promedio (ver Gráfico 1).

**Gráfico 1**

Índice de Costos Directos de la Construcción de Viviendas, de la región Metropolitana de Santo Domingo, de septiembre de 2014 a octubre de 2015



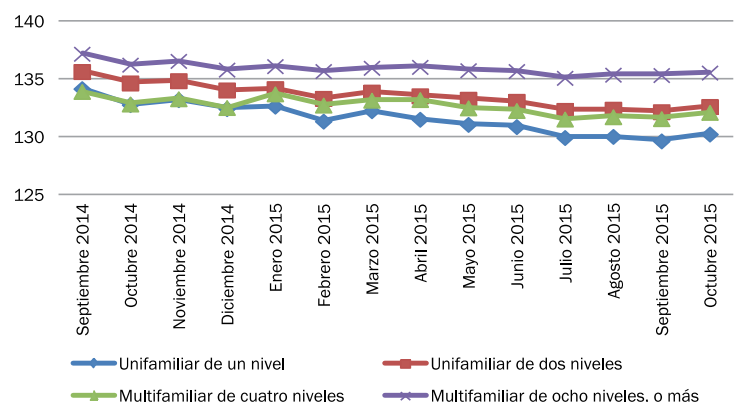
El Índice registró una variación mensual<sup>1</sup> de un 0.34%. Esta tasa es inferior en un 1.16%, en comparación con la presentada en el mismo período del año anterior, que fue de un -0.81%.

<sup>1</sup> Variación mensual es la relación del índice en el mes de referencia, con el índice del mes anterior.

Por tipos de viviendas, el ICDV fue de 130.33 para la vivienda unifamiliar de un nivel; 132.71 para la vivienda unifamiliar de dos niveles; 132.21 para la multifamiliar de cuatro niveles, y 135.64 para la multifamiliar de ocho niveles, o más (ver Gráfico 2).

**Gráfico 2**

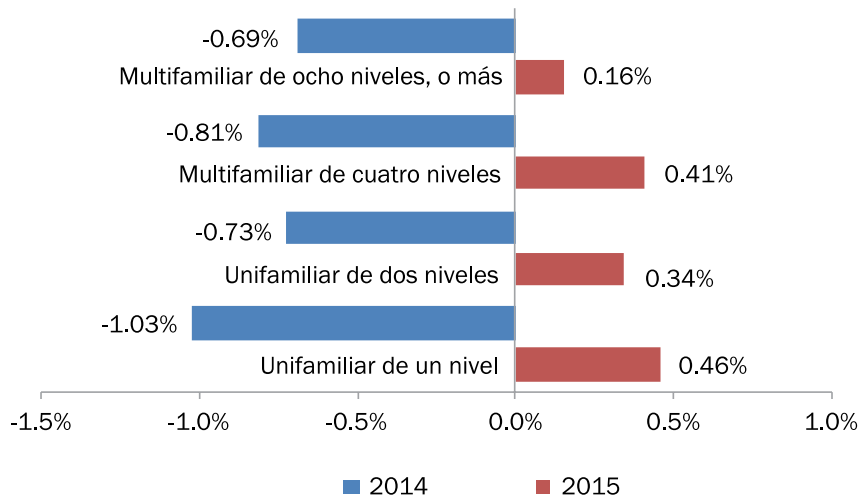
Índice de Costos Directos de la Construcción de Viviendas, de la región Metropolitana de Santo Domingo, según tipos de viviendas, de septiembre de 2014 a octubre de 2015



La vivienda unifamiliar de un nivel o más, presentó la variación mensual más alta, aumentando en un 0.46% (ver Gráfico 3).

**Gráfico 3**

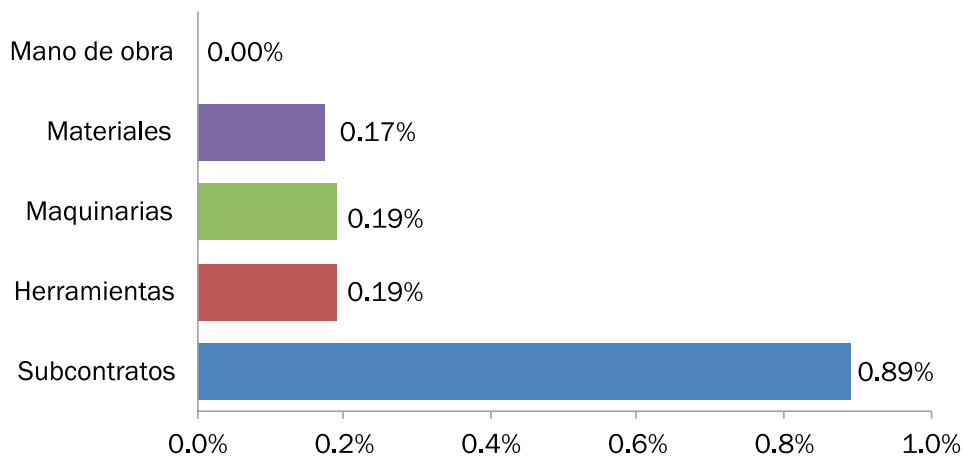
Variación porcentual mensual del Índice de Costos Directos de la Construcción de Viviendas, de la región Metropolitana de Santo Domingo, según tipos de viviendas, en el mes de octubre de 2014 y 2015



Por grupos de costos, el mayor aumento se presentó en los subcontratos con un 0.89%, seguido por las herramientas y las maquinarias con un 0.19% cada uno (ver Gráfico 4).

**Gráfico 4**

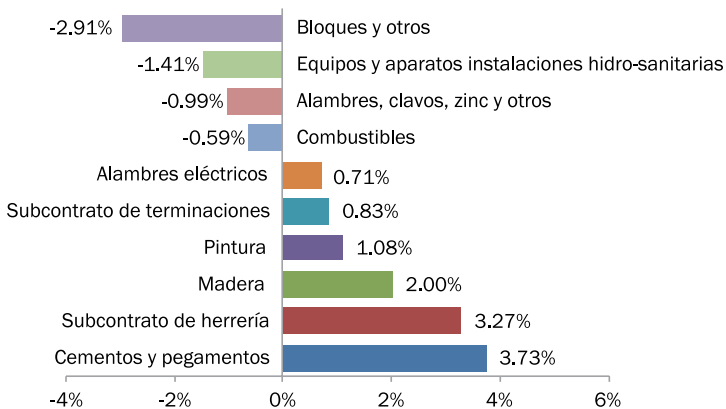
Variación porcentual mensual del Índice de Costos Directos de la Construcción de Viviendas, en la región Metropolitana de Santo Domingo, según grupos de costos, en el mes de octubre de 2015



Por subgrupos de costos, las principales alzas se presentaron en cementos y pegamentos con un 3.73%, y subcontrato de herrería con un 3.27%. Mientras que la principal baja se presentó en los bloques y otros -2.91% (ver Gráfico 5).

**Gráfico 5**

Variación porcentual mensual, del Índice de Costos Directos de la Construcción de Viviendas, en la región Metropolitana de Santo Domingo, según subgrupos de costos, en el mes de octubre de 2015



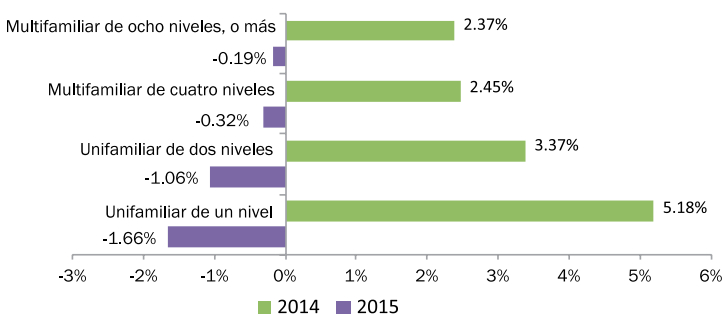
## Resultados acumulados en el año<sup>2</sup>

En lo que va de año, el ICDV registró una variación acumulada de un -0.81%. Esta tasa es inferior en un 4.15% en comparación la presentada en el mismo periodo del año anterior, que fue de un 3.34%.

Por tipos de viviendas, la mayor variación se presentó en la vivienda unifamiliar de un nivel, con una disminución de un -1.66% (ver Gráfico 6).

**Gráfico 6**

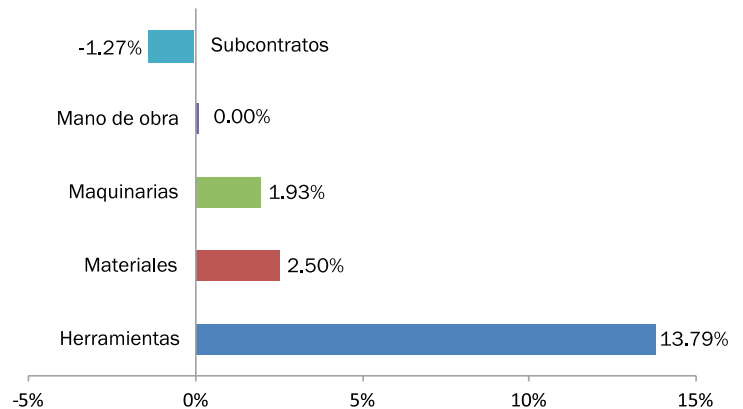
Variación porcentual acumulada en el año, del Índice de Costos Directos de la Construcción de Viviendas, de la región Metropolitana de Santo Domingo, según tipos de viviendas, en el mes de octubre de 2014 y 2015



Por grupos de costos, las herramientas acumularon el mayor crecimiento con un 13.79%, seguido por los materiales con un 2.50%. Mientras que los únicos que han acumulado un decrecimiento son los subcontratos con un -1.47% (ver Gráfico 7).

**Gráfico 7**

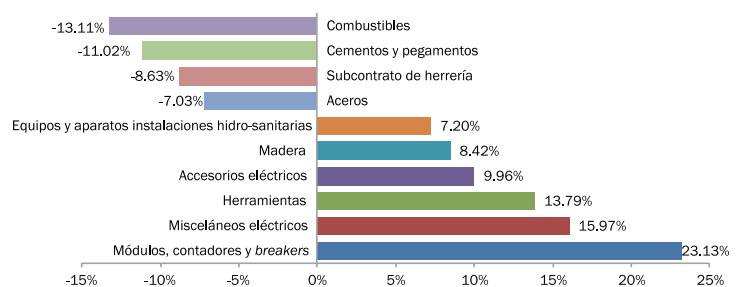
Variación porcentual acumulada en el año, del Índice de Costos Directos de la Construcción de Viviendas, en la región Metropolitana de Santo Domingo, según grupos de costos, en el mes de octubre de 2015



Según subgrupos de costos, los mayores incrementos acumulados se presentaron en los módulos, contadores y breakers con un 23.13%, seguido por los misceláneos eléctricos con un 15.97%, y las herramientas con un 13.79%. Por otra parte, las principales bajas acumuladas se registraron en los combustibles con un -13.11% y en los cementos y pegamentos con un -11.02% (ver Gráfico 8).

**Gráfico 8**

Variación porcentual acumulada en el año, del Índice de Costos Directos de la Construcción de Viviendas, en la región Metropolitana de Santo Domingo, según subgrupos de costos, en el mes de octubre de 2015



<sup>2</sup> Variación acumulada en el año es la relación del Índice en el mes de referencia, con el Índice del mes de diciembre del año anterior.

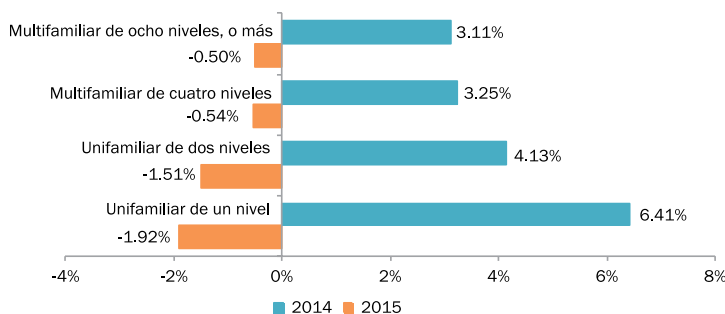
## Resultados de los últimos doce meses<sup>3</sup>

En los últimos doce meses, el ICDV acumuló una disminución de un -1.12%. Este resultado es inferior en un 5.34%, frente al presentado en el mismo período del año anterior, que fue de un 4.22%.

Por tipos de viviendas, la mayor variación fue acumulada por la vivienda unifamiliar de un nivel, disminuyendo en un -1.92% (ver Gráfico 9).

**Gráfico 9**

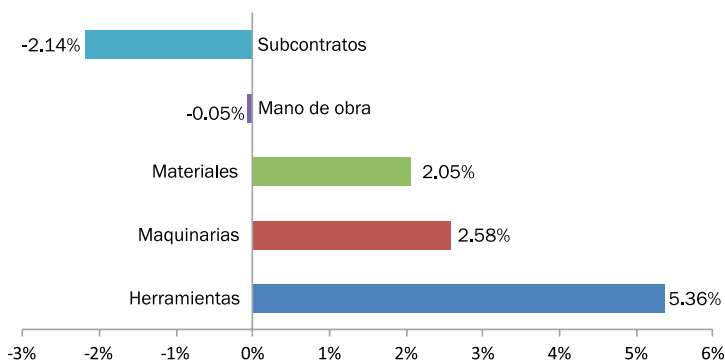
Variación porcentual de los últimos doce meses, del Índice de Costos Directos de la Construcción de Viviendas, de la región Metropolitana de Santo Domingo, según tipos de viviendas, en el mes de octubre de 2014 y 2015



Por grupos de costos, las herramientas acumularon el mayor crecimiento con un 5.36%, seguido por las maquinarias con un 2.58%; mientras que los subcontratos con un -2.14% presentaron la principal disminución (ver Gráfico 10).

**Gráfico 10**

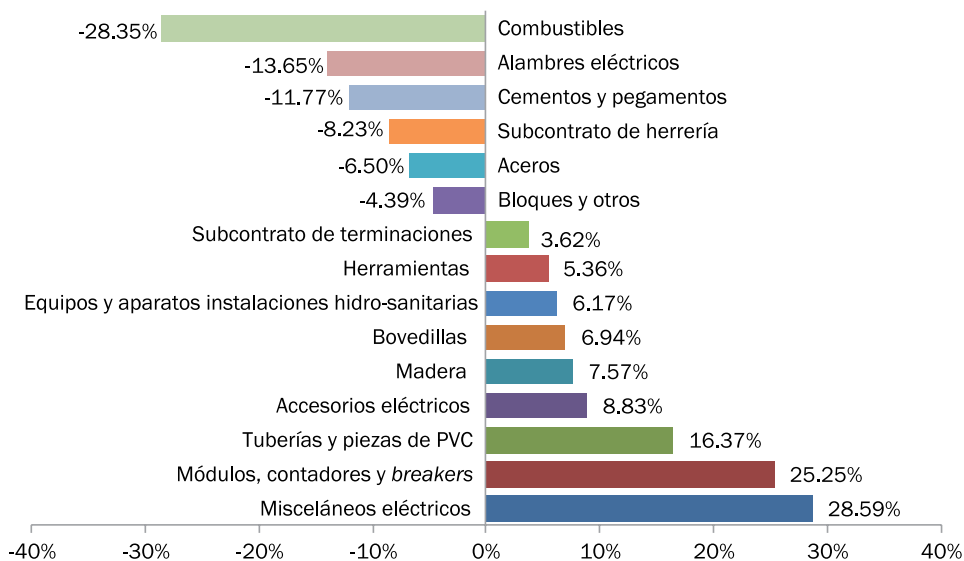
Variación porcentual de los últimos doce meses, del Índice de Costos Directos de la Construcción de Viviendas, en la región Metropolitana de Santo Domingo, según grupos de costos, en el mes de octubre de 2015



Por subgrupos de costos, los mayores incrementos fueron acumulados por misceláneos eléctricos con un 28.59%, seguido por los módulos, contadores y breakers con un 25.25%, y las tuberías y piezas de PVC con un 16.37%. Por otra parte, las principales bajas se presentaron en los combustibles con un -28.35%, seguido por los alambres eléctricos con -13.65%, y los cementos y pegamentos con un -11.77% (ver Gráfico 11).

**Gráfico 11**

Variación porcentual en los últimos doce meses, del Índice de Costos Directos de la Construcción de Viviendas, en la región Metropolitana de Santo Domingo, según subgrupos de costos, en el mes de octubre de 2015



<sup>3</sup> Variación de doce meses es la relación del Índice en el mes de referencia con el Índice del mismo mes del año anterior.