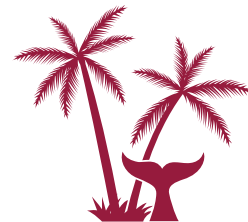


# Tu municipio encifras



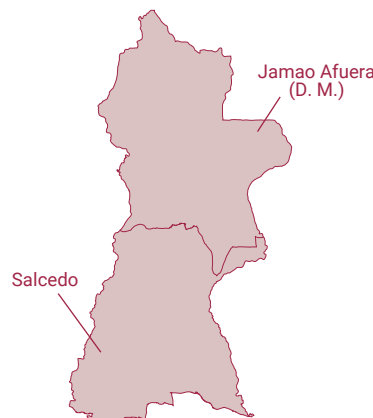
**one**  
Oficina Nacional de Estadística

ISSN 2518-2153

Junio 2021

**Municipio: Salcedo**

Región	Cibao Nordeste
Provincia	Hermanas Mirabal
Distritos municipales	Jamao Afuera (D.M.)
Superficie	177.1 Km <sup>2</sup>
Densidad poblacional	223 hab/Km <sup>2</sup>
Ley de creación	Ley 4803c del 09-09-1907



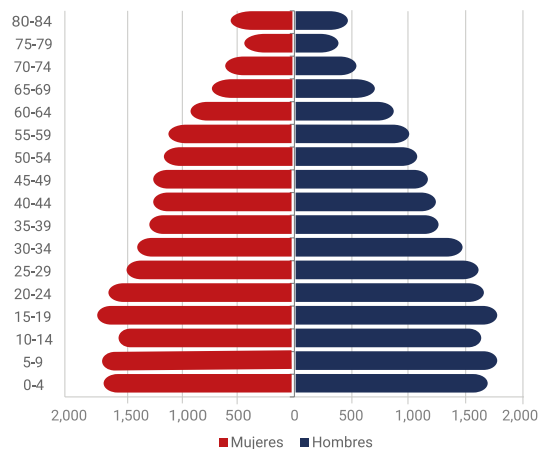
## Demografía

Población del municipio por sexo, según distritos municipales, año 2010

Total	Salcedo		Jamao Afuera (D.M.)	
20,040	17,683	19,517	2,357	1,894
<b>39,557</b>	<b>35,306</b>		<b>4,251</b>	

Fuente: IX Censo Nacional de Población y Vivienda 2010, ONE.

Pirámide estimada y proyectada de la población, municipio Salcedo, 2020



Fuente: Estimaciones y Proyecciones Nacionales de Población 2020, ONE.

## Clima



Fuente: Datos de temperatura y precipitaciones, Oficina Nacional de Meteorología, 2020.

## Indicadores censales año 2010



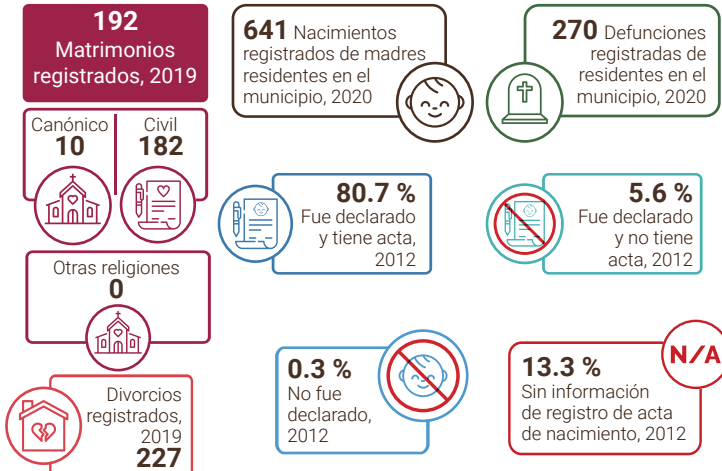
Fuente: IX Censo Nacional de Población y Vivienda 2010, ONE.

## Género



Fuente: Base de datos SIUBEN ESH-2012, certificada septiembre 2018. Registros administrativos de la Oficina de Estadísticas y Cartografía de la Policía Nacional, 2019.

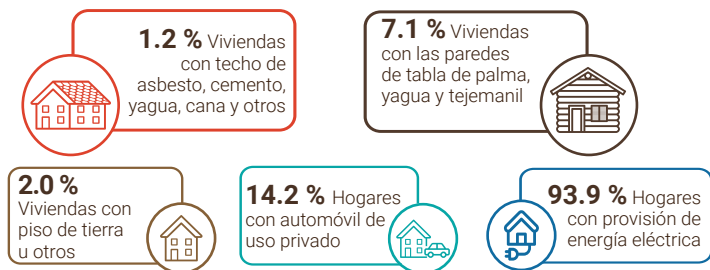
## Estadísticas vitales



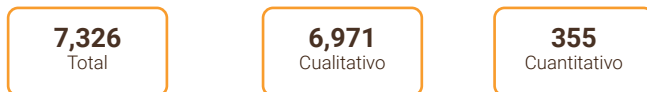
Fuentes: Estadísticas Vitales 2019, ONE.  
Base de datos SIUBEN ESH-2012, certificada septiembre 2018.

## Calidad y condiciones de vida

Indicadores de condiciones de vida, año 2010



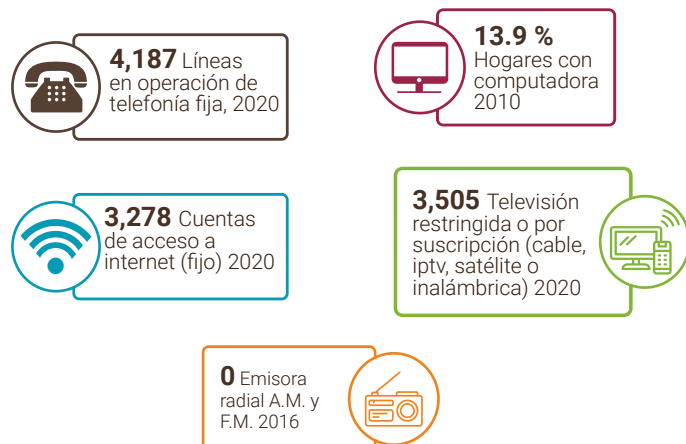
Déficit habitacional (viviendas)



Fuente: IX Censo Nacional de Población y Vivienda 2010, ONE.

## Tecnología y medios de comunicación

Indicadores tecnológicos



Fuentes: IX Censo Nacional de Población y Vivienda 2010, ONE.  
Listado de Emisoras A.M. y F.M. (2016) e Indicadores Estadísticos Semestrales, enero-junio 2016 del Instituto Dominicano de las Telecomunicaciones (INDOTEL).  
Notas: Incluye solo líneas de telefonía fija tradicional. No incluye líneas de telefonía IP (VoIP) desagregados por municipios.

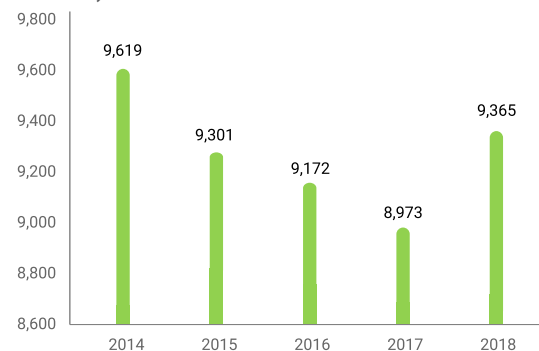
## Educación

Indicadores educativos



Fuentes: IX Censo Nacional de Población y Vivienda 2010, ONE.  
Listado de Planta Física año lectivo 2018-2019, Ministerio de Educación (MINERD).

Evolución estudiantil: Número de estudiantes matriculados por año (2014-2018)



Fuente: Anuario de Estadísticas Educativas. Ministerio de Educación.

Población de 5 años y más por sexo, según el nivel de instrucción alcanzado o terminado, año 2010

Nivel de instrucción alcanzado	Total	Sexo	
		Hombres	Mujeres
<b>Total</b>	<b>36,505</b>	<b>18,456</b>	<b>18,049</b>
Nunca asistió a la escuela	<b>2,852</b>	1,585	1,267
Preprimaria	<b>2,610</b>	1,398	1,212
Primaria o básica	<b>14,981</b>	8,023	6,958
Secundaria o media	<b>9,978</b>	5,138	4,840
Universitaria o Superior	<b>6,084</b>	2,312	3,772

Fuente: IX Censo Nacional de Población y Vivienda 2010, ONE.

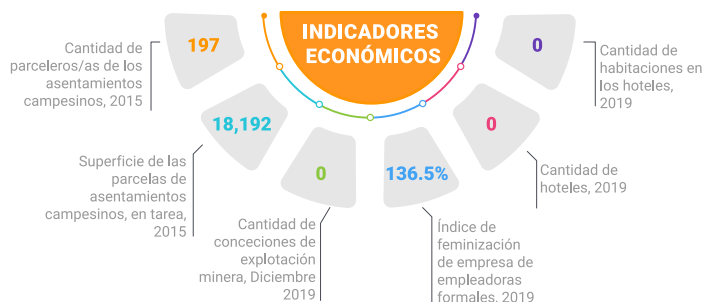
Estudiantes matriculados por sector, según el nivel, año 2018-2019

Nivel	Total	Sector		
		Público	Privado	Semioficial
<b>Total</b>	<b>9,365</b>	<b>7,535</b>	<b>964</b>	<b>866</b>
Inicial	<b>1,163</b>	808	220	135
Primario	<b>4,076</b>	3,171	473	432
Secundario	<b>3,657</b>	3,087	271	299
Educ. de Adultos	<b>469</b>	469	-	-

Fuente: Anuario de Estadísticas Educativas. Año Lectivo 2018-2019, Ministerio de Educación (MINERD).  
Nota: (-): No hay estudiantes matriculados.

# Economía y empleo

## Indicadores económicos



Fuentes: Relación de Establecimientos de Alojamiento Hoteleros, Ministerio de Turismo, 2019  
 Relación de Asentamientos Campesinos, Instituto Agrario Dominicano.  
 Directorio de Empresas y Establecimientos (DEE) 2019, ONE.  
 Concesiones de explotación metálicas y no metálicas, Ministerio de Energía y Minas, diciembre 2019.

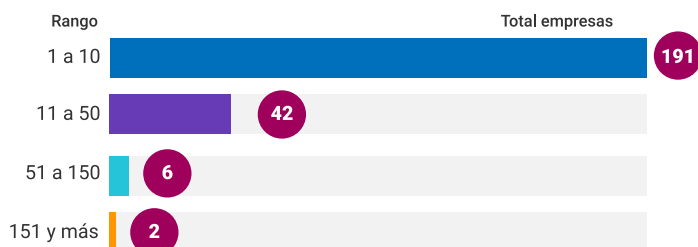
## Estructura del mercado laboral por sexo, año 2010

Indicadores	Total	Hombres	Mujeres
Población en edad de trabajar (PET)	33,012	16,613	16,399
Población económicamente activa (PEA)	12,759	8,303	4,456
Población ocupada	11,893	7,674	4,219
Población desocupada	866	629	237
Población inactiva	19,808	8,085	11,723
Tasa global de participación	38.6%	50.0%	27.2%
Tasa de ocupación	36.0%	46.2%	25.7%
Tasa de desempleo	6.8%	7.6%	5.3%

Fuente: IX Censo Nacional de Población y Vivienda 2010

## Rango de empleo

### Número de establecimientos según rango de empleos



Fuente: Directorio de Empresas y Establecimientos (DEE) 2019, ONE.

## Empleadores formales

### Principal actividad económica del municipio

Actividad	Total empresas	Total empleados
Comercio al por mayor y al por menor; reparación de vehículos automotores y motocicletas	108	722
Actividades de alojamiento y de servicio de comidas	17	146
Actividades profesionales, científicas y técnicas	17	145
Agricultura, ganadería, caza, silvicultura y pesca	16	236
Demás actividades	83	1,700

Fuente: Directorio de Empresas y Establecimientos (DEE) 2019, ONE.

## Cantidad de establecimientos, según su condición, 2019



Fuente: Registro Nacional de Establecimiento 2019, ONE.

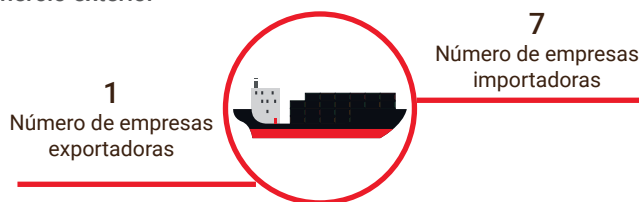
## Datos pesqueros 2019



Este municipio no se encuentra ubicado dentro de las diecisiete provincias costeras del país, donde se ubican los puertos y playas que concentran la actividad pesquera marítima, levantados por el I Censo Nacional Pesquero 2019.

Fuente: I Censo Nacional Pesquero 2019, ONE.

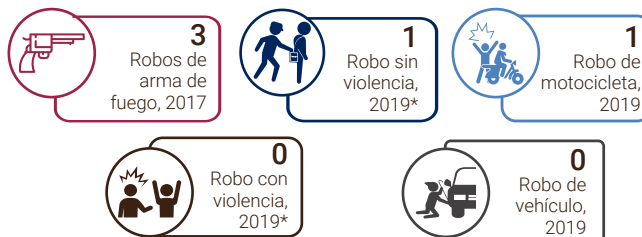
## Comercio exterior



Fuente: Perfil de Empresas Exportadoras e Importadoras de la República Dominicana 2015-2017, ONE.  
 Directorio de Empresas y Establecimientos 2016 y 2017, ONE.

## Seguridad ciudadana

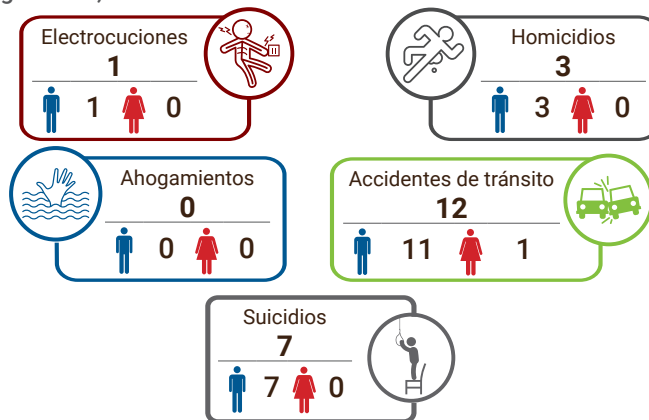
### Cantidad de actos violentos



Fuente: Registros administrativos de la Oficina de Estadísticas y Cartografía de la Policía Nacional, 2017 y 2019.  
 \*Solo incluye robo de vehículos en los cuales hubo acto violento y no violento.

## Muertes accidentales y violentas

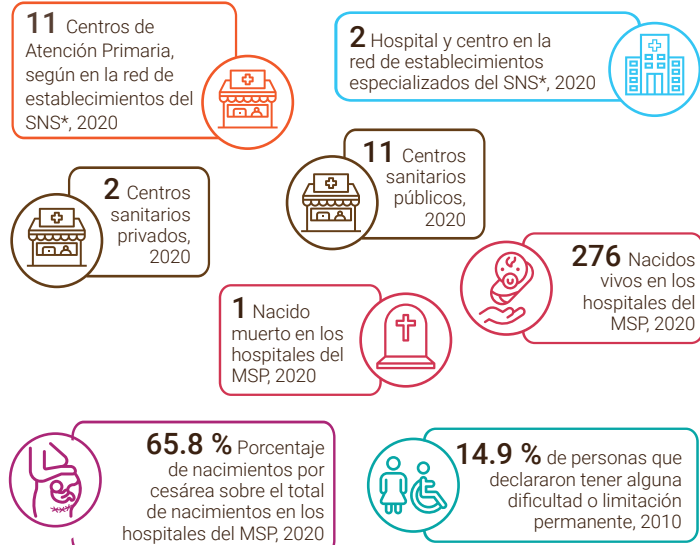
### Muertes accidentales y violentas por tipo de muerte, según sexo, año 2019



Fuente: Anuario de Estadísticas de Muertes Accidentales y Violentas, 2019

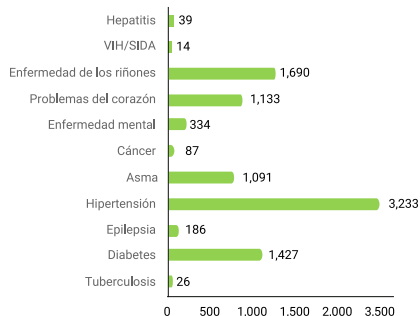
## Salud

### Indicadores de salud



Fuentes: Dirección General de Estadísticas de Salud (DIES), Ministerio de Salud Pública (MSP). Reportes de los Servicios Regionales de Salud, con base a formularios de producción de servicios 67-A. Servicio Nacional de Salud. IX Censo Nacional de Población y Vivienda 2010, ONE.  
 Notas: Los centros de salud privados no corresponden a la red de establecimientos del Servicio Nacional de Salud ni sus expresiones territoriales. Para centros sanitarios de Salud públicos fueron sumados los centros de salud de los 2 niveles de atención: Primer nivel y nivel complementario. Los hospitales pueden ser tanto centros de salud generales como centros de salud especializados; por tanto, el total de hospitales ya contiene el número de centros especializados. Centros sanitarios privados incluye los centros administrados por ONGs, instituciones privadas y SEMMA, no incluye clínicas privadas.  
 \*Servicio Nacional de Salud.

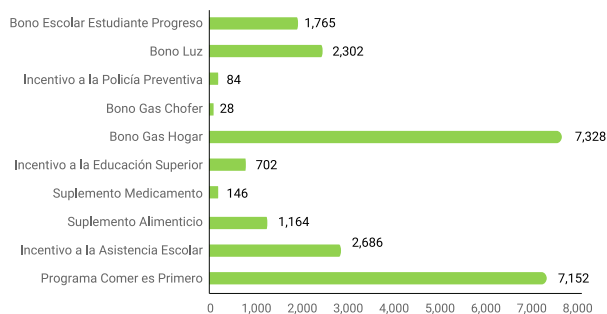
### Población de 16 años y más, según enfermedad declarada



Fuente: Base de datos SIUBEN ESH-2012, certificada septiembre 2018.

## Programas sociales

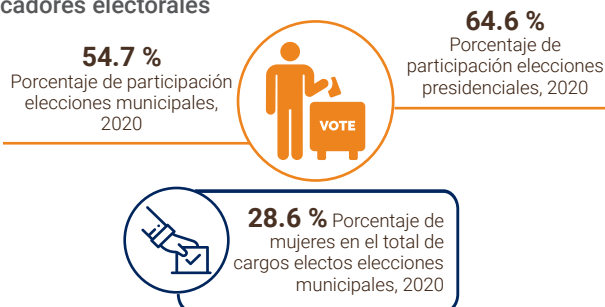
### Número de beneficiarios del Programa Solidaridad, según componentes, municipio Salcedo, 2012-2020\*



Fuente: Programa Solidaridad en Base de datos de la ADESS 2012-2020.  
 Nota: Datos hasta octubre 2020.

## Participación política y social

### Indicadores electorales



Fuente: Resultados Electorales. Junta Central Electoral (JCE), 2020.

## Medio ambiente

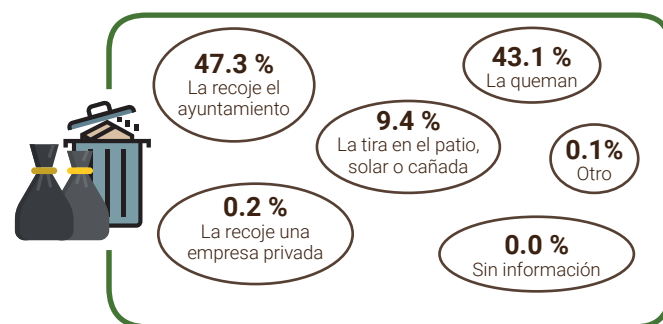
En el municipio Salcedo, el Ministerio de Medio Ambiente y Recursos Naturales identifica un (1) área protegida: Reserva Científica La Salcedoa; lo que representa el 8% del área del municipio.

### Indicadores ambientales



Fuente: IX Censo Nacional de Población y Vivienda 2010, ONE

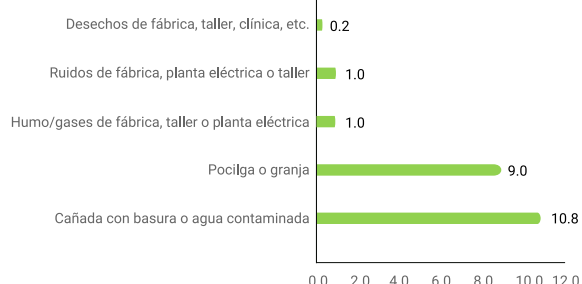
### Disposición final de la basura



Fuente: Base de datos SIUBEN ESH-2012, certificada septiembre 2018.

### Contaminación

#### Porcentaje de hogares cercanos a focos de peligro



Fuente: Base de datos SIUBEN ESH-2012, certificada septiembre 2018.