

## Enero 2017

El Índice de Costos Directos de la Construcción de Viviendas (ICDV) es un instrumento estadístico, que nos permite conocer las variaciones mensuales que experimenta el costo (se excluyen los costos indirectos como terreno, diseño, permisos de construcción, costos financieros, beneficios de la empresa constructora, etc.) de la construcción de cuatro tipos de viviendas: unifamiliar de y 2 niveles, y multifamiliar de 4 y 8 niveles o más en el Distrito Nacional y la provincia de Santo Domingo. Su metodología de cálculo responde a la del Índice de *Laspeyres*, el cual supone una canasta con estructura de ponderaciones fijas en el tiempo y compara los precios del período de referencia con los del período base (octubre 2009).

Para su actualización mensual, se levantan precios de 111 artículos, en una muestra probabilística de establecimientos económicos especializados en la venta de materiales, herramientas y equipos, así como servicios de alquiler de equipos para la construcción de edificaciones en el área de cobertura del Índice.

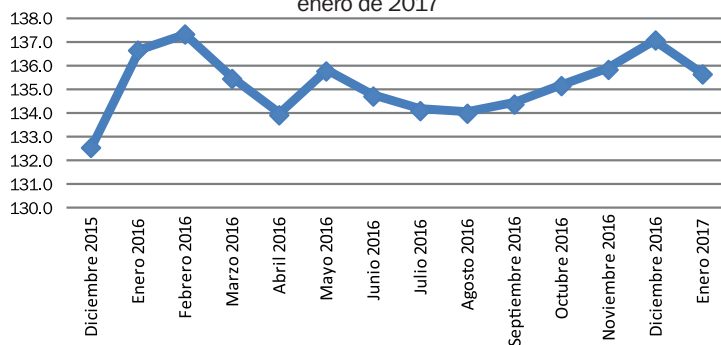
Este Índice puede ser utilizado como deflactor, para variables económicas; como instrumento, en el reajuste de contratos de obra; para estimar la evolución de los precios de los insumos básicos; además de medir las variaciones estacionales en los precios y orientar la toma de decisiones gubernamentales.

## Resultados del mes

En enero de 2017, el Índice de Costos Directos de la Construcción de Viviendas (ICDV) fue de 135.70, en promedio.

**Gráfico 1**

Índice de Costos Directos de la Construcción de Viviendas, de la región Metropolitana de Santo Domingo, en los meses de diciembre de 2015 a enero de 2017

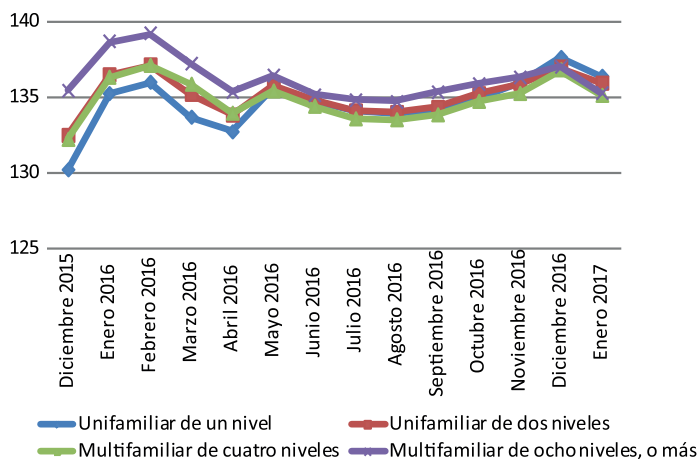


El Índice registró una variación mensual de -1.04%. Esta tasa es inferior en comparación con la presentada en el mismo período del año anterior, que fue de un 3.10%.

Por tipos de viviendas, el ICDV fue de 136.40 para la vivienda unifamiliar de un nivel; 135.95 para la vivienda unifamiliar de dos niveles; 135.14 para la multifamiliar de cuatro niveles y 135.29 para la multifamiliar de ocho niveles, o más.

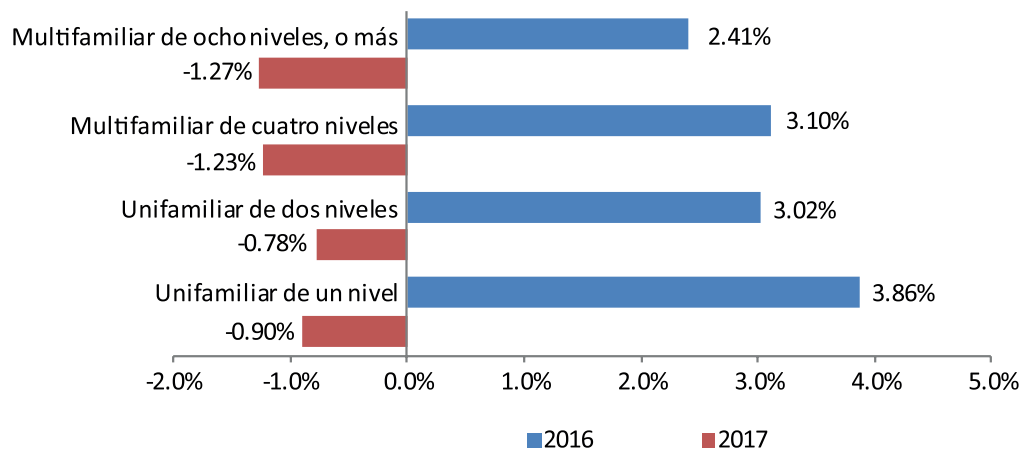
**Gráfico 2**

Índice de Costos Directos de la Construcción de Viviendas, de la región Metropolitana de Santo Domingo, según tipos de viviendas, en los meses de diciembre del 2015 a enero de 2017



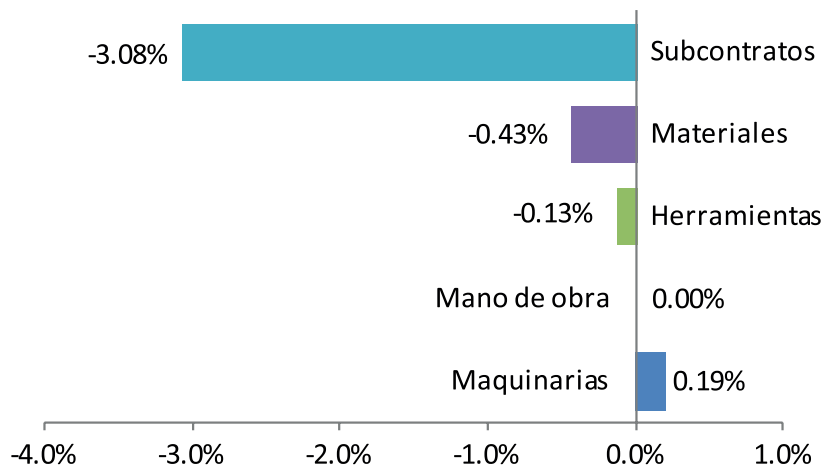
La vivienda multifamiliar de ocho niveles o más, presentó la mayor variación mensual, disminuyendo en un -1.27%.

**Gráfico 3**  
Variación porcentual mensual del Índice de Costos Directos de la Construcción de Viviendas, de la región Metropolitana de Santo Domingo, según tipos de viviendas, en el mes de enero de 2016 y 2017



Por grupos de costos, el principal aumento se presentó en las maquinarias con un 0.19%, mientras que las principales disminuciones se presentaron en los subcontratos con un -3.08%, seguido por los materiales con un -0.43%.

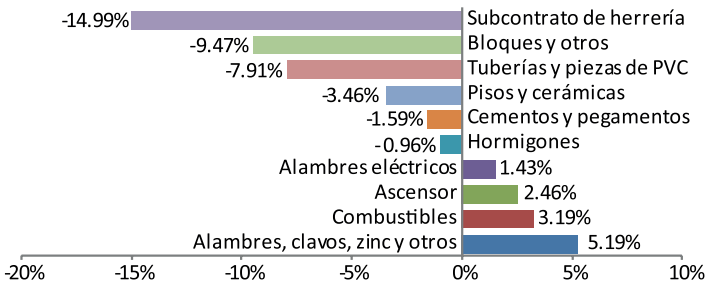
**Gráfico 4**  
Variación porcentual mensual del Índice de Costos Directos de la Construcción de Viviendas, en la región Metropolitana de Santo Domingo, según grupos de costos, en el mes de enero de 2017



Por subgrupos de costos, las principales alzas se presentaron en los alambres, clavos, zinc y otros con un 5.19%, y los combustibles con un 3.19%; mientras que las principales bajas se presentaron en los subcontratos de herrería con un -14.99%, los bloques y otros con un -9.47% y las tuberías y piezas de PVC con un -7.91%.

**Gráfico 5**

Variación porcentual mensual, del Índice de Costos Directos de la Construcción de Viviendas, en la región Metropolitana de Santo Domingo, según subgrupos de costos, en el mes de enero de 2017



### Resultados acumulados en el año<sup>1</sup>

Los resultados para el mes de enero, en lo acumulado en el año, equivalen a los resultados del mes.

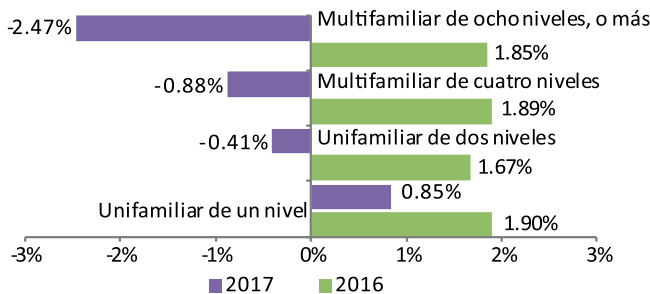
### Resultados de los últimos doce meses<sup>2</sup>

En los últimos 12 meses, el ICDV presenta una variación acumulada de un -0.73%. Esta tasa es inferior en comparación a la presentada en el mismo periodo del año anterior, que fue de un 1.83%.

Por tipos de viviendas, la mayor variación se presentó en la vivienda multifamiliar de ocho niveles o más, con una disminución de un -2.47%.

**Gráfico 6**

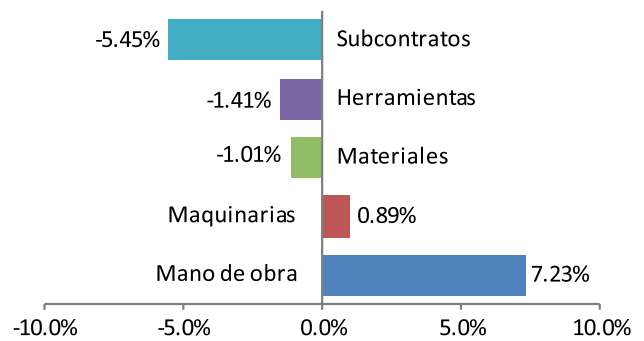
Variación porcentual acumulada en el año, del Índice de Costos Directos de la Construcción de Viviendas, de la región Metropolitana de Santo Domingo, según tipos de viviendas, en los meses de enero de 2016 y 2017



Por grupos de costos, la mano de obra acumuló el mayor crecimiento con un 7.23%, seguido por las maquinarias con un 0.89%. Mientras que los subcontratos y las herramientas presentaron disminuciones de -5.45% y -1.41%, respectivamente.

**Gráfico 7**

Variación porcentual acumulada en el año, del Índice de Costos Directos de la Construcción de Viviendas, en la región Metropolitana de Santo Domingo, según grupos de costos, en el mes de enero de 2017

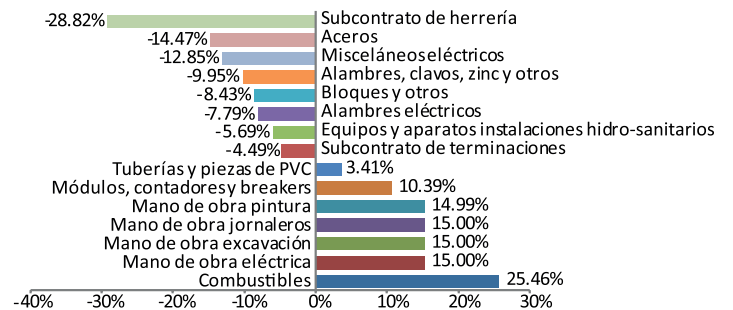


Por subgrupos de costos, los mayores incrementos acumulados fueron en los combustibles, con un 25.46%, y la mano de obra de albañilería, de electricista y de los jornaleros, con un 15.00% cada una.

Por otra parte, las principales bajas se presentaron en los subcontratos de herrería con un -28.82%, seguido por los aceros con un -14.47%, y los misceláneos eléctricos con un -12.85%.

**Gráfico 8**

Variación porcentual en los últimos doce meses, del Índice de Costos Directos de la Construcción de Viviendas, en la región Metropolitana de Santo Domingo, según subgrupos de costos, en el mes de enero de 2017



<sup>1</sup> Variación acumulada en el año es la relación del índice en el mes de referencia, con el índice del mes de diciembre del año anterior.

<sup>2</sup> Variación en doce meses es la relación del índice en el mes de referencia con el índice del mismo mes del año anterior.



Oficina Nacional de Estadística

Oficina Nacional de Estadística  
Av. México esq. Leopoldo Navarro  
Edificio de Oficinas Gubernamentales  
Juan Pablo Duarte, pisos 8 y 9  
Tel.: 809-682-7777  
Fax.: 809-685-4424  
Email: info@one.gob.do  
www.one.gob.do

@estadisticasONE  
Oficina Nacional de Estadística RD - ONE  
blog/one.gob.do



Índice de Costos Directos de la Construcción de Viviendas

**Personal Directivo:**

Directora Nacional de la ONE: *Alexandra Izquierdo*

Director de Estadísticas Continúas: *Luis Madera*

Encargada de Estadísticas Coyunturales e Índices de Precios: *Viviana Ditrén*

Levantamiento y Procesamiento de Información: *Patricia Liberato y*

*Schneider Dieudonne*

Coordinadores: *ACOPROVI*

**Apoyo editorial:**

Encargado de Comunicaciones: *Felipe Vallejos*

Encargada de la División de Publicaciones: *Raysa Hernández*

Diseño: *Raimy Perozo*

Diagramación: *Leydy Paulino*

Corrección de estilo: *Alicia Delgado*